

# INSTRUKCJA BEZPIECZEŃSTWA POŻAROWEGO

DLA

Budynku Urzędu Miasta i Gminy w Młynarach



Sporządził:

Specjalista ds. ppoż

Mirosław Czystejuk

Nr dyp. 1658/XIV/86

Zatwierdził:

*Młynary sierpień 2023 r.*

Niniejszą Instrukcję należy poddawać okresowej aktualizacji, co najmniej raz na dwa lata, a także po takich zmianach sposobu użytkowania obiektu, które wpływają na zmianę warunków ochrony przeciwpożarowej.

## **INSTRUKCJA BEZPIECZEŃSTWA POŻAROWEGO**

**Zarządzenie Nr 87/2023**

**Burmistrza Miasta i Gminy Młynar**

**z dnia 25.08.2023 r.**

**w sprawie aktualizacji instrukcji bezpieczeństwa pożarowego w budynku  
Urzędu Miasta i Gminy w Młynarach przy ul. Dworcowej 29**

Na podstawie art. 4 ust. 1 pkt 7 ustawy z dnia 24 sierpnia 1991 r. o ochronie przeciwpożarowej (t.j. Dz. U. z 2022 r., poz. 2057) oraz § 6 ust. 1 rozporządzenia Ministra Spraw Wewnętrznych i Administracji z dnia 7 czerwca 2010 r. w sprawie ochrony przeciwpożarowej budynków, innych obiektów budowlanych i terenów (t.j. Dz. U. z 2023 r., poz. 822) zarządza się, co następuje:

### § 1.

W celu zapewnienia właściwego stanu ochrony przeciwpożarowej wprowadzam jako obowiązującą w budynku Urzędu Miasta i Gminy w Młynarach „Instrukcję Bezpieczeństwa Pożarowego” stanowiącą załącznik do niniejszego zarządzenia.

### § 2.

Do zapoznania z treścią przedmiotowej instrukcji w terminie 30 dni od daty podpisania zarządzenia i przestrzegania jej postanowień zobowiązuję wszystkich pracowników Urzędu Miasta i Gminy w Młynarach.

### § 3.

Nadzór nad prawidłowym wdrożeniem i przestrzeganiem postanowień niniejszej instrukcji powierzam stanowisku ds. kancelaryjno – technicznych.

### § 4.

Traci moc Zarządzenie Nr 91/2022 Burmistrza Miasta i Gminy Młynar z dnia 15.09.2022 r. w sprawie aktualizacji instrukcji bezpieczeństwa pożarowego w budynkach Urzędu Miasta i Gminy w Młynarach przy ul. Dworcowej 29.

### § 5.

Zarządzenie wchodzi w życie z dniem podpisania.

**SPIS TREŚCI**

I.	WSTĘP	4
II.	CHARAKTERYSTYKA POŻAROWA OBIEKTU I PRZYLEGŁEGO TERENU	8
III.	POTENCJALNE ŹRÓDŁA POWSTANIA POŻARU. DROGI JEGO ROZPRZESTRZENIANIA	13
IV.	ZADANIA I OBOWIĄZKI W ZAKRESIE OCHRONY PPOŻ.	15
V.	WYPOSAŻENIE OBIEKTU W PODRĘCZNY SPRZĘT GAŚNICZY I URZĄDZENIA PPOŻ.	22
VI.	ZASADY ZABEZPIECZENIA PRAC NIEBEZPIECZNYCH POŻAROWO	31
VII.	ORGANIZACJA EWAKUACJI LUDZI I MIENIA Z BUDYNKU	35
VIII.	ZASADY POSTĘPOWANIA NA WYPADEK POŻARU	47
IX.	UŻYTKOWANIE INSTALACJI I URZĄDZEŃ TECHNICZNYCH STANOWIĄCYCH WYPOSAŻENIE OBIEKTU - KONTROLE I BADANIA OKRESOWE	50

## I. WSTĘP

### Zasadność opracowania, zakres tematyczny

W myśl ustawy z dn. 24 sierpnia 1991 r. o ochronie przeciwpożarowej (t.j. Dz. U. z 2022 r. poz. 2057 z późniejszymi zmianami) ochrona przeciwpożarowa polega na realizacji przedsięwzięć mających na celu ochronę życia, zdrowia i mienia przed pożarem, klęską żywiołową lub innym miejscowym zagrożeniem.

### Obejmuje ona min:

- zapobieganie powstaniu i rozprzestrzenianiu się w/w zdarzeń,
- zapewnienie odpowiednich sił i środków do ich zwalczania,
- prowadzenie działań ratowniczych.

Pod pojęciem innego miejscowego zagrożenia rozumie się inne niż pożar i klęska żywiołowa zdarzenie, wynikające z rozwoju cywilizacyjnego i naturalnych praw przyrody, a stanowiące zagrożenie dla życia, zdrowia i mienia (np. katastrofy techniczne, w tym budowlane, katastrofy ekologiczne, chemiczne).

Dla potrzeb organizacji ochrony przeciwpożarowej Budynku Urzędu Miasta i Gminy w Młynarach opracowano niniejszą "Instrukcję Bezpieczeństwa Pożarowego", zwanego dalej „**Urzędem**”.

Określono w niej zarówno ogólnie pojęte działania profilaktyczne jak i czynności związane z likwidacją w fazie początkowej pożaru lub innego miejscowego zagrożenia.

Merytoryczny zakres Instrukcji uwzględnia funkcję i specyfikę obiektu, w tym:

- rodzaj instalacji i urządzeń technicznych stanowiących wyposażenie obiektu,
- zastosowane bierne i aktywne środki zabezpieczeń ppoż.
- wewnętrzną strukturę organizacyjną ,
- uwarunkowania prawidłowego przeprowadzenia ewakuacji osób i mienia, wynikające ze specyfiki użytkowania obiektu - użytkowników , oraz lokalizacji ciągów komunikacji ogólnej,

## INSTRUKCJA BEZPIECZEŃSTWA POŻAROWEGO

- sposób poddawania przeglądom technicznym i czynnościom konserwacyjnym stosowanych w obiekcie urzędzeń i gaśnic.

Podstawę prawną opracowania niniejszej instrukcji stanowi bezpośrednio § 6 Rozporządzenia Ministra Spraw Wewnętrznych i Administracji z dnia 07 czerwca 2010 r. w sprawie ochrony przeciwpożarowej budynków, innych obiektów budowlanych i terenów (t.j. Dz. U. z 2023 r. poz. 822), ponieważ budynek „Urzędu”, jako obiekt użyteczności publicznej, klasyfikowany jest do kategorii zagrożenia ludzi – ZLIII, zgodnie z zapisem § 209 ust. 2 pkt 3 Rozporządzenia Ministra Infrastruktury z dnia 12 kwietnia 2002 r. w sprawie warunków technicznych jakim powinny odpowiadać budynki i ich usytuowanie (t.j. Dz. U. z 2022 r. poz. 1225).

Właściciele, zarządcy lub użytkownicy obiektów bądź ich części stanowiących odrębne strefy pożarowe, przeznaczonych do wykonywania funkcji użyteczności publicznej, zamieszkania zbiorowego, produkcyjnych, magazynowych oraz inwentarskich, zapewniają i wdrażają instrukcję bezpieczeństwa pożarowego, zawierającą:

- 1) warunki ochrony przeciwpożarowej, wynikające z przeznaczenia, sposobu użytkowania, prowadzonego procesu technologicznego, magazynowania (składowania) i warunków technicznych obiektu, w tym zagrożenia wybuchem;
- 2) określenie wyposażenia w wymagane urządzenia przeciwpożarowe i gaśnice oraz sposoby poddawania ich przeglądom technicznym i czynnościom konserwacyjnym;
- 3) sposoby postępowania na wypadek pożaru i innego zagrożenia;
- 4) sposoby zabezpieczenia prac niebezpiecznych pod względem pożarowym, jeżeli takie prace są przewidywane;
- 5) warunki i organizację ewakuacji ludzi oraz praktyczne sposoby ich sprawdzania;
- 6) sposoby zapoznania użytkowników obiektu, w tym zatrudnionych pracowników, z przepisami przeciwpożarowymi oraz treścią przedmiotowej instrukcji;

## INSTRUKCJA BEZPIECZEŃSTWA POŻAROWEGO

- 7) zadania i obowiązki w zakresie ochrony przeciwpożarowej dla osób będących ich stałymi użytkownikami;
- 8) plany obiektów, obejmujące także ich usytuowanie, oraz terenu przyległego, z uwzględnieniem graficznych danych dotyczących w szczególności:
- a) powierzchni, wysokości i liczby kondygnacji budynku,
  - b) odległości od obiektów sąsiadujących,
  - c) parametrów pożarowych występujących substancji palnych,
  - d) występującej gęstości obciążenia ogniowego w strefie pożarowej lub w strefach pożarowych.
  - e) kategorii zagrożenia ludzi, przewidywanej liczby osób na każdej kondygnacji i w poszczególnych pomieszczeniach,
  - f) lokalizacji pomieszczeń i przestrzeni zewnętrznych zaklasyfikowanych jako strefy zagrożenia wybuchem,
  - g) podziału obiektu na strefy pożarowe,
  - h) warunków ewakuacji, ze wskazaniem kierunków i wyjść ewakuacyjnych,
  - i) miejsc usytuowania urządzeń przeciwpożarowych i gaśnic, kurków głównych instalacji gazowej, materiałów niebezpiecznych pożarowo oraz miejsc usytuowania elementów sterujących urządzeniami przeciwpożarowymi,
  - j) wskazania dojeżdżać do dźwigów dla ekip ratowniczych,
  - k) hydrantów zewnętrznych oraz innych źródeł wody do celów przeciwpożarowych,
  - l) dróg pożarowych i innych dróg dojazdowych, z zaznaczeniem wjazdów na teren ogrodzony;

## **INSTRUKCJA BEZPIECZEŃSTWA POŻAROWEGO**

**Niniejszą Instrukcję należy poddawać okresowej aktualizacji, co najmniej raz na dwa lata, a także po takich zmianach sposobu użytkowania obiektu, które wpływają na zmianę warunków ochrony przeciwpożarowej.**

**Do zapoznania się z Instrukcją i przestrzegania jej ustaleń zobowiązani są wszyscy pracownicy bez względu na rodzaj wykonywanej pracy i zajmowane stanowisko.**

**Instrukcję bezpieczeństwa pożarowego wraz z załącznikami w postaci planów obiektu należy umieścić w miejscu zapewniającym natychmiastowe jej wykorzystanie na potrzeby działań ratowniczo – gaśniczych.**

## II. CHARAKTERYSTYKA POŻAROWA OBIEKTU I PRZYLEGŁEGO TERENU

### 2.1. Lokalizacja obiektu

Budynek „Urzędu” usytuowany jest na posesji przy ulicy Plac Dworcowej 29. Dojazd do budynku dogodny, utwardzony, umożliwia bezpośredni podjazd do obiektu o każdej porze roku z jednej strony budynku.

#### **Najbliższe jednostki straży pożarnej znajdują się:**

- a) Ochotnicza Straż Pożarna w Młynarch kat. J-2 włączona do Krajowego Systemu Ratowniczo – Gaśniczego w odległości ok. 0,5 km.
- b) Jednostka Ratowniczo Gaśnicza Nr 3 w Pasłęku przy ul. Bohaterów Westerplatte 9A w odległości ok. 16 km,

Zaopatrzenie wodne do celów gaśniczych umożliwia gminna sieć wodociągowa – hydrant podziemny znajduje się przy budynku handlowo usługowym w odległości ok. 100 m.

### 2.2. Typologia obiektów:

Budynek Urzędu jest budynkiem wolnostojącym, składa się z kondygnacji podziemnej, parteru, piętra i częściowo zagospodarowanego poddasza. Posiada jedną klatkę schodową oraz wejście na poddasze za pomocą schodów drewnianych-krętych na konstrukcji metalowej. Teren wokół budynku jest utwardzony kostką brukową i asfaltem z wydzielonym miejscem na parking dla pojazdów osobowych. Do budynku jest możliwy dostęp od strony wschodniej, zachodniej i północnej. Wjazd na plac wewnętrzny odbywa się bezpośrednio z ulicy Dworcowej wąskim wjazdem i wyjazdem tą samą drogą. Istnieją ograniczone możliwości manewrowania większym pojazdem, szczególnie w godzinach pracy Urzędu, gdy plac jest zajęty przez parkujące pojazdy.

Budynek Urzędu jest budynkiem murowanym o zwartej bryle, wykonany z cegły na zaprawie cementowo wapiennej, stropy drewniane, nad piwnicą betonowy posiada podpiwniczenie, parter, i dwa piętra.



## INSTRUKCJA BEZPIECZEŃSTWA POŻAROWEGO

Dach budynku o konstrukcji drewnianej, pokryty dachówką ceramiczną.  
Natomiast klatka schodowa drewniana.

### Zestawienie powierzchni oraz kubatury obiektu jest następujące:

	Budynek UM w Młynarach
Powierzchnia zabudowy	154,35 m <sup>2</sup>
Powierzchnia użytkowa	501,82 m <sup>2</sup>
W tym powierzchnia podpiwniczenia	130 m <sup>2</sup>
Ilość kondygnacji nadziemnych	3
Wysokość budynków	12 m
Kubatura	2006,55 m <sup>3</sup>

Ze względu na wysokość, obiekt jest kwalifikowany jako „niski” N.

Obiekt posiada centralne ogrzewanie zasilane kotłem na paliwo stałe o mocy 45 kW. Kotłownia zlokalizowana jest w piwnicy. Pomieszczenie kotłowni wydzielone jest pożarowo ścianami wewnętrznymi – REI 120, stropem – REI 60, drzwiami wewnętrznymi – EI 60

### Instalacje techniczne:

- elektroenergetyczna - do 1 kV (główny wyłącznik prądu znajduje się na pierwszym parterze przy klatce schodowej).
- odgromowa,
- centralne ogrzewanie, wodne, zasilane piecem na paliwo stałe o mocy 45 KW
- wentylacyjna grawitacyjna.

## INSTRUKCJA BEZPIECZEŃSTWA POŻAROWEGO

Większość materiałów, które znajdować się będą w budynku to wyposażenie pomieszczeń przeznaczonych na pobyt ludzi wykonanych z drewna, materiałów drewnopodobnych, tworzyw sztucznych, włókien itp., których temperatura zapalenia wynosi od 270 °C do 500 °C. Ilość występujących materiałów w pomieszczeniach nie spowoduje przekroczenia gęstości obciążenia ogniowego ponad 500 MJ/m<sup>2</sup>. Budynek nie posiada pomieszczeń zagrożonych wybuchem.

### 2.3. Wymagania budowlane.

Zgodnie z Rozporządzeniem Ministra Infrastruktury z dn. 12 kwietnia 2002 r. w sprawie warunków technicznych jakim powinny odpowiadać budynki i ich usytuowanie (t.j. Dz. U. 2022 r. poz. 1225.) obiekt spełniać musi min. n/w wymagania:

- a) kategoria zagrożenia ludzi - **ZLIII**
- b) wymagana klasa odporności pożarowej budynku średniowysokiego (SW), trzykondygnacyjnego, w którym poziom stropu nad pierwszą kondygnacją nie przekracza 9 m - **„D”**
- c) wymagana powierzchnia strefy pożarowej - **8000 m<sup>2</sup>**
  - Obiekt urzędu zaliczony jest do jednej strefy pożarowej z uwagi na brak oddzieleni przeciwpożarowych oraz otwarte klatki schodowe.
  - Dla założeń ewakuacyjnych, nie przewiduje się rozwoju pożaru na sąsiednie kondygnacje, choć klatka schodowa jest nie obudowana i należy prognozować zadymienie klatki schodowej budynku, zwłaszcza przy zagrożeniach powstałych na poziomie najniższej kondygnacji.

## INSTRUKCJA BEZPIECZEŃSTWA POŻAROWEGO

**Elementy budynku klas odporności pożarowej powinny spełniać, co najmniej wymagania określone w poniższej tabeli:**

Klasa odporności pożarowej budynku	Klasa odporności ogniowej elementów budynku					
	główna konstrukcja nośna	Konstrukcja dachu	strop <sup>1)</sup>	ściana zewnętrzna <sup>1),2)</sup>	ściana wewnętrzna <sup>1)</sup>	przekrycie dachu <sup>3)</sup>
1	2	3	4	5	6	7
"A"	R 240	R 30	R E I 120	E I 120	E I 60	E 30
"B"	R 120	R 30	R E I 60	E I 60	E I 30 <sup>4)</sup>	E 30
"C"	R 60	R 15	R E I 60	E I 30	E I 15 <sup>4)</sup>	E 15
"D"	<b>R 30</b>	<b>(-)</b>	<b>R E I 30</b>	<b>E I 30</b>	<b>(-)</b>	<b>(-)</b>
"E"	(-)	(-)	(-)	(-)	(-)	(-)

Oznakowanie indeksów:

R - nośność ogniowa (w minutach), określona zgodnie z Polską Normą dotyczącą zasad ustalania klas odporności ogniowej elementów budynku,

E - szczelność ogniowa (w minutach), określona jw.,

I - izolacyjność ogniowa (w minutach), określona jw.,

**2.3.2. Ponadto w budynku muszą być spełnione odpowiednie warunki dla zapewnienia bezpiecznej ewakuacji. Należy wymienić tu między innymi:**

- a) poziome drogi ewakuacyjne powinny być obudowane ściankami o odporności ogniowej, co najmniej EI 30, a ich szerokość musi wynosić 1.4 m,
- b) długość przejść w pomieszczeniu, mierzona od najdalszego miejsca, w którym może przebywać człowiek do wyjścia na drogę ewakuacyjną nie powinna przekraczać w pomieszczeniach - 40 m,

## INSTRUKCJA BEZPIECZEŃSTWA POŻAROWEGO

- c) pomieszczenie gdzie może przebywać jednorazowo więcej niż 50 osób należy wyposażyć w co najmniej dwa wyjścia ewakuacyjne oddalone od siebie co najmniej 5 m,
- d) na drogach ewakuacyjnych stosowanie palnych elementów wystroju wewnątrz jest zabronione, okładziny ścian powinny spełniać wymagania określone dla elementów nie rozprzestrzeniających ognia, wykładziny podłogowe muszą być sklasyfikowane jako trudno zapalne.
- e) w pomieszczeniu, które jest użytkowane przy zgaszonym oświetleniu podstawowym, należy stosować oświetlenie przeszkodowe, zasilane napięciem bezpiecznym, służące uwidocznieniu przeszkód wynikających z układu budynku, drogi komunikacyjnej lub sposobu jego użytkowania, a także podświetlane znaki wskazujące kierunki ewakuacji.

### III. POTENCJALNE ŹRÓDŁA POWSTANIA POŻARU DROGI JEGO ROZPRZESTRZENIANIA

#### 3.1. Przyczyny powstania pożaru

Niebezpieczeństwo zaistnienia pożaru w pomieszczeniach „Urzędu” wynikać może z następujących przyczyn:

- a) porzucania nie dogaszonych niedopałków papierosów na materiały palne,
- b) pozostawiania nie wyłączonych odbiorników energii elektrycznej lub ustawiania ich w pobliżu materiałów palnych,
- c) niewłaściwego użytkowania i posługiwania się materiałami łatwopalnymi,
- d) niewłaściwej i nieterminowej konserwacji urządzeń i instalacji elektrycznych oraz piorunochronnych,
- e) niewłaściwej eksploatacji urządzeń grzejnych,
- f) nie przestrzegania obowiązujących przepisów przeciwpożarowych.

#### **Najczęściej występującymi przyczynami rozprzestrzeniania się pożarów są:**

- a) palność elementów budowlanych i wystroju wewnątrz (stropy, ściany działowe, boazerie), pomieszczeń, w których znajdują się duże ilości materiałów palnych,
- b) niewłaściwe składowanie artykułów technicznych, materiałów piśmiennych lub innych materiałów palnych,
- c) brak podręcznego sprzętu gaśniczego do likwidacji pożaru w zarodku,
- d) nieznajomość zasad i sposobu likwidacji pożaru w zarodku przez pracowników,
- e) brak środków alarmowych i odpowiedniej łączności z jednostkami Państwowej Straży Pożarnej.

#### 3.2. Zagrożenia dla zdrowia i życia ludzkiego podczas pożaru wynika z następujących zjawisk i warunków:

- a) zatrucia wydzielającymi się gazami toksycznymi podczas tlenia i palenia się materiałów palnych, a szczególnie tworzyw sztucznych,

## INSTRUKCJA BEZPIECZEŃSTWA POŻAROWEGO

- b) oparzeń ciała przez płomienie oraz rozgrzane przedmioty,
- c) silnego zadymienia dróg ewakuacyjnych,
- d) nie przestrzegania obowiązujących zasad przygotowania wewnętrznych dróg ewakuacyjnych (zastawienie przedmiotami lub przekroczenie długości dojścia do wyjść),
- e) używania płynów łatwopalnych do celów gospodarczych w warunkach niedozwolonych, a w szczególności przy używaniu ognia otwartego, iskrzących urządzeń elektrycznych i braku wentylacji,
- f) nie zachowania spokoju i poddanie się psychozie strachu, co może doprowadzić do nieodpowiedzialnych zachowań.

## IV. ZADANIA I OBOWIĄZKI W ZAKRESIE OCHRONY PPOŻ.

### 4.1. Uwagi ogólne

Za przestrzeganie wymagań ochrony przeciwpożarowej w pomieszczeniach „Urzędu” odpowiedzialny jest bezpośrednio Burmistrz Miasta i Gminy Młynary.

Zgodnie z art. 3 i art. 9 Ustawy o ochronie ppoż. z dn. 24 sierpnia 1991 r. (t.j. Dz. U. z 2022 r. poz. 2057 z późn. zm):

- a) Osoba fizyczna, osoba prawna, organizacja lub instytucja korzystające ze środowiska, budynku, obiektu lub terenu są obowiązane zabezpieczyć je przed zagrożeniem pożarowym lub innym miejscowym zagrożeniem,
- b) Właściciel, zarządca lub użytkownik budynku, obiektu lub terenu, a także podmioty, o których mowa w lit. a), ponoszą odpowiedzialność za naruszenie przepisów przeciwpożarowych, w trybie i na zasadach określonych w innych przepisach
- c) Kto zauważy pożar, klęskę żywiołową lub inne miejscowe zagrożenie, jest obowiązany niezwłocznie zawiadomić osoby znajdujące się w strefie zagrożenia oraz: centrum powiadamiania ratunkowego lub jednostkę ochrony przeciwpożarowej albo Policję bądź wójta albo sołtysa. (o zasadach postępowania w w/w sytuacji mówi instrukcja postępowania na wypadek powstania pożaru - patrz. rozdz. VIII).

### 4.2. Obowiązki Burmistrza.

Burmistrz zobowiązany jest do zorganizowania, utrzymania i nadzorowania ochrony ppoż. obiektu oraz do wykonywania i przestrzegania ustaleń wynikających z aktualnych przepisów prawnych w zakresie bezpieczeństwa pożarowego.

**DO OBOWIĄZKÓW BURMISTRZA  
W SZCZEGÓLNOŚCI NALEŻY :**

1. zapewnienie środków materiałowych i inwestycyjnych niezbędnych do utrzymania obiektu w stanie zgodnym z wymaganiami ochrony ppoż.
2. zapewnienie bezpieczeństwa użytkowania i prawidłowego działania urządzeń i instalacji technicznych, w które wyposażono obiekt m.in. poprzez dopilnowanie terminowości stosownych badań i bieżące usuwanie stwierdzonych nieprawidłowości,
3. wyposażenie obiektu w podręczny sprzęt gaśniczy, urządzenia przeciwpożarowe i ratownicze zgodnie z obowiązującymi przepisami oraz utrzymanie go w pełnej sprawności technicznej,
4. zapewnienie wszystkim osobom przebywającym w obiekcie bezpieczeństwa i możliwości ewakuacji wobec powstania zagrożenia, a w razie zaistnienia konieczności, kierowanie akcją ratowniczo-gaśniczą, aż do przybycia służb interwencyjnych,
5. przygotowanie obiektu do prowadzenia działań ratowniczych na wypadek pożaru lub innego miejscowego zagrożenia oraz ustalenie sposobów postępowania w takich sytuacjach,
6. wydawanie niezbędnych zarządzeń wewnętrznych i decyzji zmierzających do zapewnienia właściwego zabezpieczenia przeciwpożarowego obiektu, w tym wnioskowanie o ukaranie lub nakładanie regulaminowych kar na podległych pracowników za nieprzestrzeganie przepisów przeciwpożarowych,
7. dokonywanie okresowych analiz stanu bezpieczeństwa pożarowego w obiekcie i prowadzenie dokumentacji dot. działalności z zakresu ochrony ppoż. obiektu,
8. zaznajomienie podległych pracowników z obowiązującymi przepisami przeciwpożarowymi, w tym z postanowieniami niniejszej instrukcji, przez organizowanie okresowych szkoleń podstawowych.



### 4.3. Obowiązki pracowników.

Pracownicy, bez względu na zajmowane stanowisko, zobowiązani są do przestrzegania nakazów i zakazów dotyczących bezpieczeństwa pożarowego, wynikających z przepisów obligatoryjnych oraz wewnętrznych ustaleń w tym zakresie.

Każdy ponosi bezpośrednią odpowiedzialność za bezpieczeństwo pożarowe na swoim stanowisku pracy a za swoje zaniedbania może zostać ukarany dyscyplinarnie lub w inny sposób wynikający z ustaleń prawa.

#### **W szczególności każdy z pracowników zobowiązany jest:**

1. znać postanowienia niniejszej instrukcji przede wszystkim w zakresie prowadzenia działań ratowniczo - gaśniczych w fazie początkowej, sposobu alarmowania oraz trybu prowadzenia ewakuacji osób i mienia,
2. znać rozmieszczenie i zasady posługiwania się podręcznym sprzętem gaśniczym i urządzeniami ppoż. znajdującymi się na wyposażeniu obiektu,
3. wykonywać pracę w sposób zgodny z przepisami, a przy korzystaniu z wszelkich urządzeń, w tym urządzeń elektrycznych, bezwzględnie przestrzegać zasad określonych przez producenta w szczegółowych instrukcjach obsługi,
4. dbać o ład i porządek na swoim stanowisku pracy,
5. bezzwłocznie zgłaszać przełożonym stwierdzone nieprawidłowości w przeciwpożarowym zabezpieczeniu obiektu,
6. brać udział w instruktażach z zakresu ochrony ppoż. oraz poddawać się określonym sprawdzianom wiedzy w tym przedmiocie.

### 4.4. Podstawowe obligatoryjne zasady bezpieczeństwa pożarowego obowiązujące w pomieszczeniach „Urzędu”.

W pomieszczeniach użytkowanych przez Urząd oraz na terenie przyległym zabronione jest wykonywanie czynności, które mogą spowodować pożar, jego

## INSTRUKCJA BEZPIECZEŃSTWA POŻAROWEGO

rozprzestrzenianie się, utrudnianie prowadzenia działań ratowniczych lub ewakuacji, a w szczególności:

1. używanie otwartego ognia, palenie tytoniu i stosowanie innych czynników mogących zainicjować zapłon występujących materiałów we wszystkich pomieszczeniach
2. składowanie materiałów palnych na drogach komunikacji ogólnej służących ewakuacji,
3. ustawianie na klatkach schodowych jakichkolwiek przedmiotów utrudniających ewakuację,
4. zamykanie wyjść ewakuacyjnych w sposób uniemożliwiający ich natychmiastowe użycie,
5. uniemożliwianie lub ograniczenie dostępu do:
  - a) podręcznego sprzętu gaśniczego (szerokość dostępu musi wynosić min. 1 m),
  - b) wyjść ewakuacyjnych,
  - c) wyłączników i tablic rozdzielczych prądu elektrycznego oraz głównych zaworów gazu,
6. przechowywanie materiałów niebezpiecznych pożarowo w obrębie klatek schodowych i korytarzy, oraz innych pomieszczeń ogólnodostępnych.  
**U w a g a ! Dopuszcza się przechowywanie do 10 dm<sup>3</sup> cieczy o temperaturze zapłonu poniżej 21°C oraz 50 dm<sup>3</sup> cieczy o temperaturze 21 ÷ 55°C wyłącznie w magazynowanych pomieszczeniach zamkniętych, odpowiednio wentylowanych.**
7. magazynowanie w garażach cieczy o temperaturze zapłonu poniżej 100°C, z wyjątkiem cieczy niezbędnych do eksploatacji pojazdu, przechowywanych w jednostkowych opakowaniach stosowanych w handlu detalicznym,
8. przelewanie w garażach paliwa oraz napełnianie nim zbiorników,
9. przechowywanie materiałów palnych w odległości mniejszej niż 0.5 m od:

## INSTRUKCJA BEZPIECZEŃSTWA POŻAROWEGO

- a) urządzeń i instalacji, których powierzchnie zewnętrzne mogą nagrzewać się do temperatury przekraczającej 100°C,
  - b) przewodów uziemiających,
  - c) przewodów doprowadzających instalacji odgromowej,
10. używanie elektrycznych urządzeń grzewczych ustawionych bezpośrednio na podłożu palnym, z wyjątkiem urządzeń eksploatowanych zgodnie z warunkami określonymi przez producenta,
11. eksploatacja instalacji i urządzeń, których stan techniczny może przyczynić się do powstania pożaru, wybuchu lub rozprzestrzenianie ognia,
12. naprawianie bezpieczników i innych zabezpieczeń urządzeń i instalacji w sposób prowizoryczny, zmieniający ich pierwotne właściwości (dot. np. wkładek topikowych, zaworów bezpieczeństwa itd.)
13. prowadzenia prac niebezpiecznych pożarowo na terenie z pominięciem procedury wskazanej w rozdziale VI.

### **4.5 Obowiązki konserwatorów urządzeń i instalacji użytkowych.**

- a) kontrola pracy i urządzeń, instalacji i sieci, a w szczególności;
  - elektrycznych,
  - piorunochronnych,
  - uziemiających elektrycznych,
  - wentylacyjnych,
  - gazowych.
- b) wprowadzenie niezwłocznie do realizacji wniosków wynikających z przeprowadzonych przeglądów i kontroli urządzeń i instalacji, które mają wpływ na stan bezpieczeństwa pożarowego,
- c) dokonanie napraw instalacji elektroenergetycznych w sposób określony wymogami przepisów eksploatacji urządzeń elektrycznych,

## INSTRUKCJA BEZPIECZEŃSTWA POŻAROWEGO

d) w pomieszczeniach niebezpiecznych pod względem pożarowym zwracanie uwagi na:

- odpowiedni do charakteru pomieszczenia typ przewodów, opraw oświetleniowych i osprzętu,
- właściwe oporności styków w obwodach zerowania i uziemień ochronnych,
- nie przekraczanie dopuszczalnych obciążeń poszczególnych obwodów siłowych i oświetleniowych,
- stan instalacji i osprzętu zgodny z obowiązującymi normami,

e) dopilnowanie, aby nie używano i nie stosowano uszkodzonych przewodów, opraw oświetleniowych i innych elementów aparatury elektrycznej i osprzętu,

f) wykonywanie prac remontowo - konserwacyjnych urządzeń energomechanicznych zgodnie z zaleceniami konserwacyjnymi zawartymi w dokumentach techniczno-ruchowych poszczególnych urządzeń lub w instrukcjach wewnątrzzakładowych,

g) w wypadku zagrożenia pożarowego, odłączenie pomieszczeń zasilania w energię elektryczną,

h) kontrolowania, nadzorowania i realizacji w zakresie poprawy stanu bezpieczeństwa pożarowego, wykonawstwa zarządzeń wewnętrznych i zarządzeń jednostek kontrolujących,

i) kontrolowanie przestrzegania regulaminów instrukcji i przepisów przeciwpożarowych oraz znajomości tych przepisów przez pracowników,

j) posiadanie niezbędnych wiadomości i umiejętności z zakresu likwidacji pożaru instalacji i urządzeń elektroenergetycznych.

### 4.6. Szkolenie przeciwpożarowe

Udział w szkoleniu przeciwpożarowym jest obowiązkiem wszystkich pracowników zatrudnionych w Urzędzie.

Szkolenie przeciwpożarowe prowadzi się jako:

1. wstępne przeszkolenie pracowników nowo przyjętych do pracy,
2. szkolenie okresowe.

Wstępne przeszkolenie pracowników nowo przyjmowanych polega na zapoznaniu ich z występującym w miejscu pracy zagrożeniem pożarowym oraz zasadami postępowania na wypadek pożaru.

Szkolenie okresowe, w wymiarze min. 4 godz. lekcyjnych, obejmuje następującą tematykę:

- zagrożenie pożarowe występujące w obiekcie oraz przyczyny, jakie mogą złożyć się na powstanie i rozprzestrzenianie się pożaru,
- zadania i obowiązki pracowników w zakresie zapobiegania pożarom,
- zadania i obowiązki pracowników w wypadku powstania pożaru,
- rodzaje pożarów, środki gaśnicze, podręczny sprzęt gaśniczy i urządzenia przeciwpożarowe oraz sposób ich użycia w wypadku pożaru.

Szkolenie okresowe należy prowadzić zgodnie z zaleceniami zawartymi w § 15 Rozporządzeniu Ministra Gospodarki i Pracy z dnia 27 lipca 2004 r. w sprawie szkolenia w dziedzinie bezpieczeństwa i higieny pracy (Dz. U. z 2004 r. Nr 180, poz. 1860 z późniejszymi zmianami).

Szkolenie wstępne prowadzi odpowiednio Burmistrz lub osoba prowadząca zagadnienia ochrony ppoż., zaś szkolenie okresowe osoba posiadająca wymagane kwalifikacje w przedmiocie szkolenia określone w Rozporządzeniu MSWiA lub inspektor ds. zabezpieczeń przeciwpożarowych.

Pracownicy uczestniczący w szkoleniu przeciwpożarowym obowiązani są podpisać oświadczenia o zapoznaniu się z zasadami zapobiegania i zwalczania pożarów wg wzoru stanowiącego Załącznik Nr 1 do niniejszej instrukcji.

## INSTRUKCJA BEZPIECZEŃSTWA POŻAROWEGO

Oświadczenie przechowuje się w aktach osobowych pracownika.

### **V. WYPOSAŻENIE OBIEKTU W PODRĘCZNY SPRZĘT GAŚNICZY I URZĄDZENIA PPOŻ.**

Rozmieszczenie podręcznego sprzętu gaśniczego reguluje Rozporządzenie Ministra Spraw Wewnętrznych i Administracji z dnia 7 czerwca 2010 r. w sprawie ochrony przeciwpożarowej budynków, innych obiektów budowlanych i terenów (t.j. Dz. U. z 2023 r., poz. 822).

5.1. Obiekty powinny być wyposażone w podręczny sprzęt gaśniczy w zależności od zagrożenia wybuchem kategorii zagrożenia ludzi, wielkości obciążenia ogniowego oraz powierzchni użytkowej.

5.2. **Jedna jednostka sprzętu o masie środka gaśniczego 2 kg (lub 3 dm<sup>3</sup>) powinna przypadać:**

- a) **w strefach pożarowych zaliczanych do kategorii zagrożenia ludzi ZLI, ZLII, ZLIII i ZLV oraz w strefach w których występują pomieszczenia zagrożone wybuchem na każde 100 m<sup>2</sup> powierzchni,**
- b) w strefach pożarowych o gęstości obciążeniu ogniowym ponad 500 MJ/m<sup>2</sup> - na każde 100 m<sup>2</sup>,
- c) w pozostałych strefach pożarowych z wyjątkiem stref zaliczanych do kategorii zagrożenia ludzi ZLIV na każde 300 m<sup>2</sup> powierzchni,
- d) strefy pożarowe w których są zainstalowane silniki elektryczne lub spalinowe należy wyposażyć dodatkowo w jednostkę sprzętu na każde 30 silników.

## INSTRUKCJA BEZPIECZEŃSTWA POŻAROWEGO

5.3. Przy ustaleniu rodzaju sprzętu gaśniczego należy stosować następujące zasady:

- a) do gaszenia pożarów grupy A (w których występuje zjawisko spalania żarowego np. drewno, papier, tkaniny) stosuje się gaśnice płynowe lub pianowe.



- b) do gaszenia pożarów grupy B (cieczy palnych i substancji stałych topiących się np. alkoholi, olejów, tłuszczów, lakierów) stosuje się gaśnice pianowe, śniegowe, proszkowe.



- c) do gaszenia pożarów grupy C (gazów palnych np. propanu, acetylenu) stosuje się gaśnice śniegowe, proszkowe.



- d) do gaszenia pożarów grupy "D" (metali lekkich np. magnez sodu, potasu) stosuje się gaśnice proszkowe.



- e) do gaszenia pożarów grupy „F” (rozgrzane tłuszcze oraz produkty spożywcze) stosuje się gaśnice płynowe.



## INSTRUKCJA BEZPIECZEŃSTWA POŻAROWEGO

5.4. Podczas rozmieszczania sprzętu w obiektach należy stosować następujące zasady:

- a) sprzęt powinien być umieszczony w miejscach łatwo dostępnych i widocznych, przy wejściach i klatkach schodowych przy przejściach i korytarzach, przy wejściach na zewnątrz pomieszczeń,
- b) w obiektach wielokondygnacyjnych sprzęt należy umieszczać w tych samych miejscach na każdej kondygnacji, jeżeli warunki techniczne na to pozwalają,
- c) oznakowanie miejsc usytuowania sprzętu powinno być zgodne z Polskimi Normami,
- d) do sprzętu powinien być zapewniony dostęp o szerokości co najmniej 1 m,
- e) sprzęt należy umieszczać w miejscach nie narażonych na uszkodzenie mechaniczne oraz działanie źródeł ciepła,
- f) odległość dojścia do sprzętu nie powinna być większa niż 30 m

**U w a g a !** Sprzęt powinien być poddawany badaniom technicznym i czynnościom konserwacyjnym zgodnie z zasadami określonymi w PN i instrukcjach obsługi sprzętu jednak nie rzadziej niż raz w roku.  
Czynności konserwacyjne powinny być wykonywane przez osoby upoważnione do tego celu.

### **KONSERWACJA I ATESTACJA GAŚNIC**

Konserwacja i atestacja gaśnic proszkowych typu "Z":

- oględziny zewnętrzne,
- spulchnienie proszku
- wykręcenie, kontrola węża,
- demontaż głowicy,
- ważenie naboju,
- montaż głowicy,
- oczyszczenie głowicy,



## INSTRUKCJA BEZPIECZEŃSTWA POŻAROWEGO

- atestowanie gaśnicy.

Konserwacja i atestacja gaśnic śniegowych:

- oczyszczenie gaśnicy,
- oględziny zewnętrzne,
- kontrola cech na butli,
- odkręcenie węża,
- zważenie gaśnicy,
- wkręcenie węża,
- atestowanie gaśnicy.

Konserwacja i atestacja gaśnic proszkowych typu "X":

- oczyszczenie gaśnicy,
- oględziny zewnętrzne,
- odkręcenie, kontrola węża,
- zważenie gaśnicy,
- wkręcenie węża,
- atestowanie gaśnicy.

### **Czasokresy przeglądów i konserwacji :**

Zgodnie z zapisem Rozporządzenia Ministra Spraw Wewnętrznych z dnia czerwca 2010 r. w sprawie ochrony przeciwpożarowej budynków innych obiektów budowlanych i terenów (t.j. Dz. U. z 2023 r., poz. 822) sprzęt powinien być poddawany przeglądom technicznym i czynnościom konserwacyjnym zgodnie z zasadami określonymi w Polskich Normach dotyczących urządzeń przeciwpożarowych i gaśnic, w odnośnej dokumentacji techniczno-ruchowej oraz instrukcjach obsługi sprzętu. Czynności konserwacyjne powinny być prowadzone nie rzadziej niż raz na rok, a ich zakres powinien być zgodny z instrukcją obsługi ustaloną przez producenta.

### **Zgodnie z ustaleniami producenta:**

Gaśnice proszkowe 1 i 2 kg typu "Z" i "X":

- przegląd techniczny raz na rok,
- remont co trzy lata.

## INSTRUKCJA BEZPIECZEŃSTWA POŻAROWEGO

Gaśnice proszkowe pozostałe:

- przegląd techniczny raz na rok,
- remont co trzy lata,
- legalizacja UDT co 5 lat (dla gaśnic o masie środka gaśniczego powyżej 4 kg).

Gaśnice śniegowe:

- techniczny co pół roku,
- remont co trzy lata,

Agregaty śniegowe:

- przegląd techniczny co pół roku,
- remont co trzy lata.



- prawidłowe oznakowanie posadowienia podręcznego sprzętu gaśniczego

## INSTRUKCJA BEZPIECZEŃSTWA POŻAROWEGO

GAŚ OGIEŃ W KIERUNKU WIATRU (Z WIATREM).

PALĄCE SIĘ POWIERZCHNIE GAŚ ROZPOCZYNAJĄC OD BRZEGU.

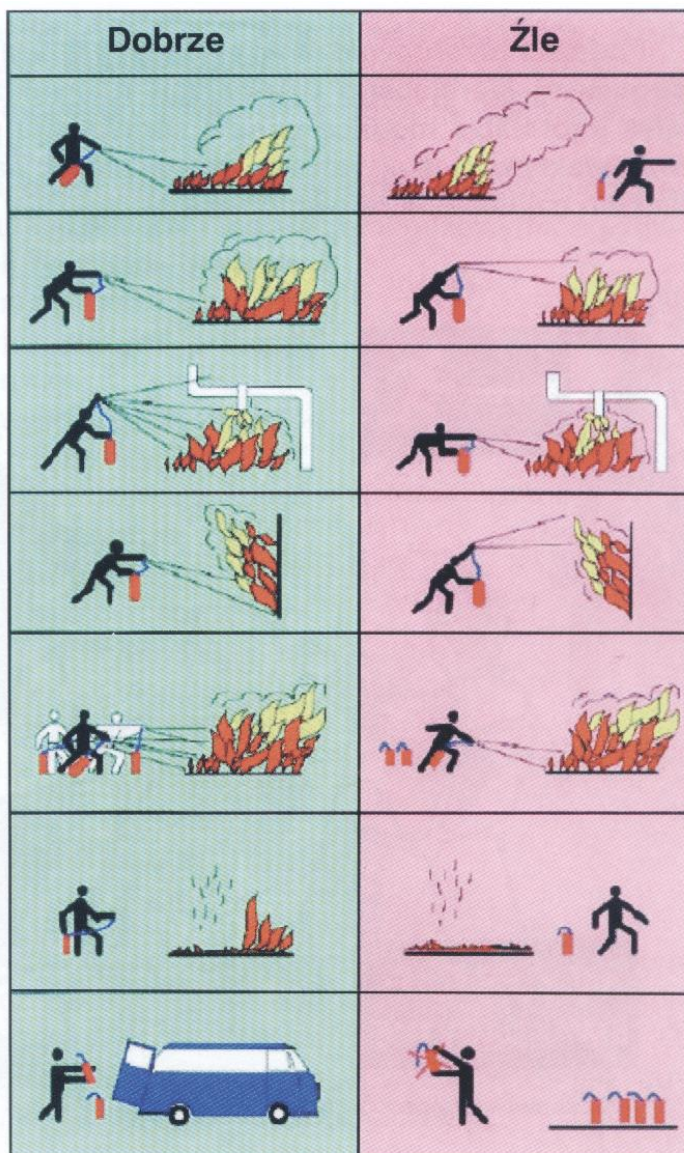
POŻARY SUBSTANCJI KAPIĄCYCH I PŁYNNYCH GAŚ STRUMIENIEM SKIEROWANYM OD GÓRY DO DOŁU.

POŻARY ŚCIAN GAŚ STRUMIENIEM SKIEROWANYM OD DOŁU DO GÓRY.

STOSUJ WYSTARCZAJĄCĄ LICZBĘ GAŚNIC - NIGDY JEDNĄ PO DRUGIEJ.

ZWRACAJ UWAGĘ NA MOŻLIWOŚĆ PONOWNEGO ROZPALENIA SIĘ OGNIĄ.

NIGDY NIE WIESZAJ GAŚNIC PO ICH UŻYCIU NA STAŁE MIEJSCE. NAJPIERW NALEŻY ZLECIĆ ICH PONOWNE NAPEŁNIENIE.



**GAŚNICA PROSZKOWA  
TYP GP- 2X, 4X, 6X,12X-ABC**

Gaśnica zawiera odpowiednio 2 kg, 4 kg, 6 kg lub 12 kg proszku gaśniczego. Dzięki działaniu inhibicyjnemu (przerywanie reakcji palenia) gasi pożary grup „A”, „B” i „C” (w zależności od zastosowanego proszku gaśniczego) oraz urządzenia elektryczne pod napięciem.



**PRZEZNACZENIE**

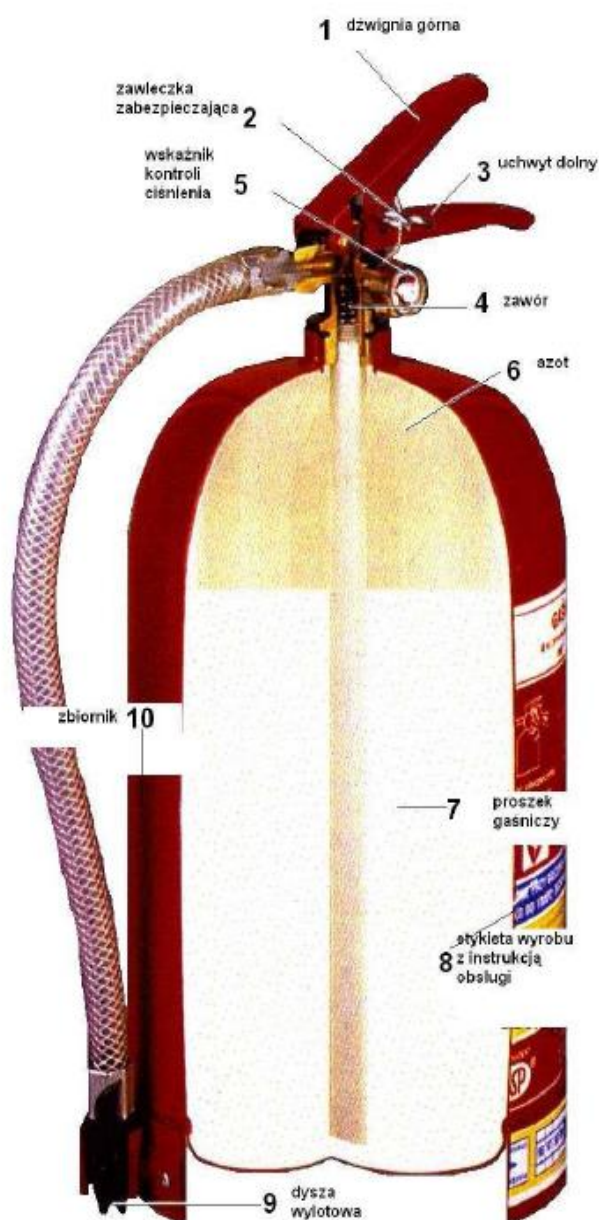
Gaśnica wykazuje szczególną przydatność w energetyce, górnictwie podziemnym, transporcie kolejowym ze względu na możliwość gaszenia urządzeń elektrycznych o napięciach znamionowych do 15 000 V. Ze względu na bardzo dużą efektywność gaśniczą znajduje zastosowanie zwłaszcza w zakładach przemysłowych, magazynach, hurtowniach, garażach itp.

Gaśnica służy do gaszenia pożarów grupy **A, B i C**

**Pożary grupy A:** ciała stałe pochodzenia organicznego, przy spalaniu, których obok innych zjawisk występuje zjawisko żarzenia (np. drewno, papier, węgiel, tworzywa sztuczne itp.)

**Pożary grupy B:** ciecze palne i substancje stałe, topiące się wskutek wytworzonego przy pożarze ciepła (np. benzyna, nafta, parafina, pak, naftalen, smoła itp.)

**Pożary grupy C:** gazy (np. metan, propan, butan, acetylen, wodór itp.)



### PODSTAWOWE CECHY WYROBU

- trwały zbiornik stalowy z powłoką epoksydową
- bezszwowy płaszcz zbiornika
- wąż gumowy ułatwiający manewrowanie strugą proszku gasniczego
- manometr umożliwiający stałą kontrolę ciśnienia wyrzutnika
- trwały zawór szybkootwieralny wykonany z mosiądzu pozwalający na dozowanie emisji środka gasniczego
- możliwość mocowania gaśnicy na ścianie
- możliwość wielokrotnego napełnienia
- prosta obsługa
- niezawodność

### OBSŁUGA

- wyjąć gaśnicę z uchwytu mocującego
- wyciągnąć zawleczkę zabezpieczającą 2
- podejść z gaśnicą na odległość ok. 2-3m od palącego się materiału kierując dyszę wylotową 9 na źródło ognia
- docisnąć dźwignię 1 zaworu do uchwytu 3

**Uwaga:**

**Zgodnie z § 3 Rozporządzenia Ministra Spraw Wewnętrznych i Administracji z dnia 7 czerwca 2010 r. w sprawie ochrony przeciwpożarowej budynków, innych obiektów budowlanych i terenów (t.j. Dz. U. z 2023 r., poz. 822):**

- 1. Urządzenia przeciwpożarowe w obiekcie powinny być wykonane zgodnie z projektem uzgodnionym przez rzeczoznawcę do spraw zabezpieczeń przeciwpożarowych, a warunkiem dopuszczenia do ich użytkowania jest przeprowadzenie odpowiednich dla danego urządzenia prób i badań, potwierdzających prawidłowość ich działania.**
- 2. Urządzenia przeciwpożarowe oraz gaśnice przenośne i przewoźne, zwane dalej "gaśnicami", powinny być poddawane przeglądom technicznym i czynnościom konserwacyjnym, zgodnie z zasadami i w sposób określony w Polskich Normach dotyczących urządzeń przeciwpożarowych i gaśnic, w dokumentacji techniczno-ruchowej oraz w instrukcjach obsługi, opracowanych przez ich producentów.**
- 3. Przeglądy techniczne i czynności konserwacyjne powinny być przeprowadzane w okresach ustalonych przez producenta, nie rzadziej jednak niż raz w roku.**
- 4. Wężę stanowiące wyposażenie hydrantów wewnętrznych powinny być raz na 5 lat poddawane próbie ciśnieniowej na maksymalne ciśnienie robocze, zgodnie z Polską Normą dotyczącą konserwacji hydrantów wewnętrznych.**

## VI. ZASADY ZABEZPIECZENIA PRAC NIEBEZPIECZNYCH POŻAROWO

Do prac pożarowo niebezpiecznych zaliczamy w szczególności:

- wszelkie prace z otwartym ogniem np.:
  - spawanie, cięcie gazowe i elektryczne,
  - podgrzewanie instalacji, urządzeń i zaworów,
  - podgrzewanie lepiku, smoły itp.,
  - rozniecanie ognisk,
  - używanie materiałów pirotechnicznych,
- wszelkie prace związane ze stosowaniem cieczy, gazów i pyłów, przy których mogą powstawać mieszaniny wybuchowe, np.:
  - przygotowanie do stosowania gazów, cieczy i pyłów,
  - stosowanie cieczy do malowania, lakierowania, klejenia, mycia, nasycania,
  - suszenie substancji palnych,
  - usuwanie pozostałości tych substancji ze stanowisk pracy.

Niedopuszczalne jest jednoczesne prowadzenie prac niebezpiecznych pożarowo jak spawanie, cięcie mechaniczne lub szlifowanie powodujące iskrzenie itp. w pomieszczeniach, (lub sąsiadujących z nimi), w których wykonywane są prace z zastosowaniem materiałów palnych polegające w szczególności na:

- klejeniu, malowaniu lub myciu z zastosowaniem rozcieńczalników łatwo zapalnych,
- szlifowaniu (np. cyklinowaniu) powierzchni wykonanych z materiałów palnych,
- zakładaniu palnych izolacji oraz prowadzeniu robót wykończeniowych przy użyciu materiałów palnych,
- montowaniu wyposażenia wnętrza wykonanego z materiałów palnych.

## **INSTRUKCJA BEZPIECZEŃSTWA POŻAROWEGO**

6.1. Prace niebezpieczne pożarowo, prowadzone poza wyznaczonym na stałe do tego celu miejscem jak prace remontowo-budowlane związane z użyciem otwartego ognia prowadzone wewnątrz budynków, na przyległych do nich terenach oraz placach składowych, a także wszelkie prace remontowo - budowlane wykonywane w strefach zagrożonych wybuchem należy prowadzić w sposób uniemożliwiający powstanie pożaru lub wybuchu.

6.2. Przed rozpoczęciem prac niebezpiecznych pożarowo należy:

- a) ocenić zagrożenie pożarowe w rejonie, w którym prace będą wykonywane,
- b) ustalić rodzaj przedsięwzięć mających na celu niedopuszczenie do powstania i rozprzestrzeniania się pożaru lub wybuchu( zgodnie z procedurami określonymi w załączniku nr 2),
- c) wskazać osoby odpowiedzialne za zabezpieczenie miejsca pracy za przebieg oraz zabezpieczenie miejsca po zakończeniu pracy (sporządzić protokół wg wzoru załącznika nr 3).

### **INSTRUKCJA**

#### **dla pracowników prowadzących prace niebezpieczne pożarowo na terenie Urzędu”**

6.1.1. Przed przystąpieniem do prac spawalniczych prowadzonych w obiektach lub pomieszczeniach, w których można spowodować pożar należy dokonać:

6.1.2. Komisyjnej oceny zagrożenia pożarowego oraz określić niezbędne wymagania przeciwpożarowe mające na celu niedopuszczenie do powstania i rozprzestrzeniania się pożaru.

6.1.3. Usunięcia wszelkich zanieczyszczeń substancji łatwopalnych lub zabezpieczenia ich kocami pożarowymi ewentualnie innymi materiałami niepalnymi.



## INSTRUKCJA BEZPIECZEŃSTWA POŻAROWEGO

- 6.1.4. Pomiaru stężenia par cieczy zapalnych gazów lub pyłów jakie mogą występować w danym budynku lub pomieszczeniu lub też w urządzeniach i instalacjach produkcyjnych przy użyciu stosowanych eksperymentów.
- 6.1.5. Palne przedmioty należy odsunąć na bezpieczną odległość od miejsca spawania celem umożliwienia przedostania się odprysków spawalniczych.
- 6.1.6. Przed przystąpieniem do spawania należy sprawdzić czy w sąsiedztwie nie znajdują się materiały lub przedmioty mające ulec zapaleniu w skutek przewodnictwa cieplnego bądź też odprysków spawalniczych.
- 6.1.7. Jeżeli w pobliżu miejsca spawania znajdują się otwory przelewowe instalacyjne, kadłubowe itp. należy je uszczelnić materiałami niepalnymi celem niedopuszczenia do przenikania rozprysków spawalniczych do sąsiednich pomieszczeń lub na niższe kondygnacje.
- 6.1.8. W miejscach do wykonywania prac spawalniczych należy przygotować min.:
- a) pojemnik z materiału niepalnego z wodą na odpadki drutu spawalniczego i elektrod,
  - b) podręczny sprzęt gaśniczy.
- 6.1.9. Po zakończeniu prac spawalniczych należy dokładnie stwierdzić w promieniu do 20 m czy nie istnieje możliwość powstania pożaru. Przy dokonaniu prac spawalniczych w otoczeniu materiałów niebezpiecznych pożarowo, przeprowadzić kontrole w odstępach po zakończeniu pracy co 2; 4; 8 godzin.
- 6.1.10. Przy prowadzeniu prac spawalniczych pojazdów mechanicznych należy postępować jak w pkt. 1,2,3,4 i 5.
- 6.1.11. Prace niebezpieczne pożarowo mogą być wykonywane wyłącznie przez osoby do tego upoważnione, posiadające odpowiednie kwalifikacje.

## **INSTRUKCJA BEZPIECZEŃSTWA POŻAROWEGO**

- 6.1.12. Sprzęt używany do wykonywania prac powinien być sprawny technicznie i zabezpieczony przed możliwością wywołania pożaru.
- 6.1.13. Wytwornice acetylenowe powinny być oddalone od wszystkich źródeł otwartego ognia co najmniej o 4 m.
- 6.1.14. Przewoźne agregaty spawalnicze powinny być ustawione poza pomieszczeniami, w których wykonuje się prace spawalnicze.
- 6.1.15. Butle z gazami technicznymi powinny być oddalone o 1 m od grzejników centralnego ogrzewania, a od innych źródeł ciepła z otwartym ogniem co najmniej o 10 m.

## VII. ORGANIZACJA EWAKUACJI LUDZI I MIENIA Z BUDYNKÓW

### 7.1. Techniczne warunki ewakuacji

1. Ilość osób przebywających w obiekcie max.:
  - 20 **petentów**
  - 23 **osób personelu**
2. Kategoria zagrożenia ludzi - **ZL III**
3. Usytuowanie ciągów komunikacji ogólnej służących celom ewakuacji:
  - a) na zewnątrz budynku „Urzędu” ewakuację umożliwia para drzwi, które otwierają się zgodnie z kierunkiem ewakuacji,
  - b) w obiekcie wybudowano klatkę schodową, która prowadzi bezpośrednio na poziom parteru i dalej do drzwi wyjściowych,
  - c) poziome i pionowe drogi oraz wyjścia ewakuacyjne należy oznakować zgodnie z Polską Normą PN-92/N-01256/02 ( patrz plansza przykładowych oznakowań).
  - d) w przypadku przeprowadzenia ewakuacji osób przewiduje się parking za budynkiem Urzędu Miejskiego jako rejon koncentracji wszystkich osób wyprowadzonych z pomieszczeń Urzędu.

### 7.2. Zasady prowadzenia ewakuacji ludzi i mienia

1. Decyzja o przeprowadzeniu ewakuacji powinna być poprzedzona szybką analizą zaistniałego bądź potencjalnego zagrożenia dla ludzi i mienia celem ograniczenia jej do osób znajdujących się w pomieszczeniach najbardziej zagrożonych. Jeżeli istnieje taka potrzeba, należy podjąć decyzję o ewakuacji całego stanu osobowego oraz w drugiej kolejności mienia o największej wartości dokumentacyjnej lub materialnej.  
Decyzję o przeprowadzeniu ewakuacji podjąć może Burmistrz, Sekretarz lub osoba najbardziej energiczna.

## O ZAISTNIAŁYM ZAGROŻENIU NALEŻY POWIADOMIĆ SŁUŻBY RATOWNICZE TEL. 112.

Od momentu przybycia jednostek ratowniczo-gaśniczych osobą decydującą co do trybu prowadzenia ewakuacji jest kierujący akcją ratowniczo-gaśniczą funkcjonariusz Państwowej Straży Pożarnej.

Podjęcie decyzji nie powinno być pochopne aby nie spowodować chaosu i paniki. Nie może być to jednak działanie opóźnione, aby nie zaistniały trudności w wyprowadzaniu osób zagrożonych.

### 2. Ogłoszenie ewakuacji

Hasłem do rozpoczęcia ewakuacji będzie ogłoszony okrzykiem komunikat:

**POŻAR – EWAKUACJA**

### 3. Organizacja ewakuacji

Za organizację ewakuacji odpowiada osoba podejmująca decyzję o jej przeprowadzeniu.

Do czynności z tym związanych ma ona prawo i obowiązek użyć wszelkie dostępne siły i środki.

W sposób energiczny i sugestywny należy wydać polecenia przede wszystkim pracownikom, którzy znając rozkład pomieszczeń posiadając do nich klucze oraz orientując się w ilości osób w nich przebywających, w znacznej mierze mogą przyczynić się do sprawności prowadzenia akcji.

**EWAKUACJA POWINNA BYĆ PROWADZONA RÓWNOCZEŚNIE Z AKCJĄ  
GAŚNICZĄ PROWADZONĄ PRZY POMOCY PODRĘCZNEGO SPRZĘTU  
GAŚNICZEGO.**

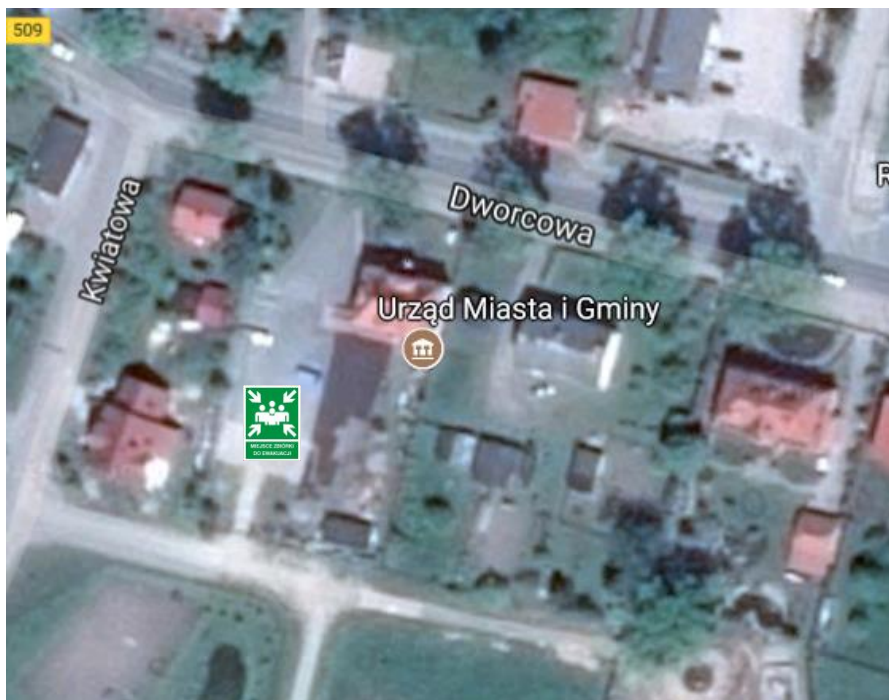
Dlatego kierujący akcją powinien obok osób odpowiedzialnych za przeprowadzenie ewakuacji ze wskazanych pomieszczeń, kondygnacji lub całego budynku wyznaczyć osoby do gaszenia pożaru w zarodku i zapobiegania jego nasilaniu się.

**4. Zasady prowadzenia ewakuacji**

- a) jako pierwszych ewakuuje się ludzi przebywających w strefie największego zagrożenia, a przede wszystkim z pomieszczeń:
  - mających jednostronny dostęp do wyjść ewakuacyjnych,
  - znajdujących się na kierunku rozprzestrzeniania się frontu pożaru,
  - położonych nad kondygnacją, w której powstał pożar,
- b) należy udzielić niezbędnej pomocy osobom niepełnosprawnym i dzieciom, które to nie są w stanie samoistnie opuścić strefę zagrożenia,
- c) wychodząc z pomieszczeń „Urzędu” należy zamknąć okna i drzwi w celu ograniczenia dostępu powietrza do płonących pomieszczeń,
- d) podczas prowadzenia ewakuacji, w celu uniknięcia powstania paniki i chaosu organizacyjnego, należy zachować spokój, starać się nie okazywać podniecenia i zdenerwowania,
- e) w ramach dostępnych środków należy zapewnić łączność wzajemną osób uczestniczących w akcji ewakuacyjnej, a po przybyciu jednostek ratowniczo-gaśniczych z kierującym akcją dowódcą,
- f) osobom prowadzącym ewakuację należy zapewnić dostępne środki ochrony osobistej oraz możliwość odwrotu z miejsc zagrożonych,

## INSTRUKCJA BEZPIECZEŃSTWA POŻAROWEGO

- g) ewakuowane osoby należy skupić na wyznaczonym miejscu i tam udzielić im odpowiedniej pomocy np. medycznej oraz przeprowadzić sprawdzenie obecności,
- h) po zakończeniu ewakuacji ludzi należy zarządzić dokładną penetrację pomieszczeń, o ile pozwalają na to zaistniałe warunki pożarowe,
- i) ewakuacji mienia dokonuje się wówczas, gdy:
  - ruchomości są zagrożone bezpośrednio i nie można ich obronić,
  - ruchomości utrudniają dostęp do ogniska pożaru lub ułatwiają rozszerzanie się pożaru.
- j) w pierwszej kolejności (po ewakuacji ludzi) ewakuować należy ważniejszą dokumentację oraz cenne maszyny i urządzenia,
- k) rezygnować należy z ewakuacji przedmiotów bardzo ciężkich lub o dużych gabarytach, które mogłyby blokować dostęp do budynków, lub uniemożliwiać przejścia przez drogi ewakuacyjne,
- l) ewakuowane mienie powinno być należycie strzeżone przez pracowników przed kradzieżą i zniszczeniem,
- m) ewakuacja winna odbywać się najkrótszą możliwą do przebycia drogą do wyjścia na zewnątrz. Wyznacza się miejsce koncentracji na parkingu od strony zachodniej.



### **5. Postępowanie w pomieszczeniach zadymionych**

Przebywając lub wchodząc do pomieszczeń zadymionych podczas ewakuacji ludzi i mienia należy pamiętać o niebezpieczeństwie, jakie niosą, gazy pożarowe i dym i postępować wg niżej podanych zasad:

- a) drzwi do pomieszczeń należy uchylić stopniowo będąc przy tym w pozycji pochylonej, a nawet pełzającej; głowę (włosy) należy zabezpieczyć przez nałożenie hełmu lub owinięcie najlepiej wilgotnym ręcznikiem,
- b) należy mieć przy sobie koc gaśniczy dla ochrony osobistej lub ewentualnej ochrony osoby ewakuowanej,
- c) wskazane jest dokonywanie penetracji zadymionych pomieszczeń w dwie osoby z których jedna zabezpiecza drugą,
- d) przy dużym zadymieniu po drogach komunikacji ogólnej należy poruszać się w pozycji jak najbardziej przyziemnej, gdyż w dolnej strefie pomieszczeń panuje najmniejsze zadymienie i stężenie gazów pożarowych oraz stosunkowo niska temperatura,
- e) w celu zachowania orientacji należy poruszać się przy ścianach, barierkach itp. elementach budowlanych,

## INSTRUKCJA BEZPIECZEŃSTWA POŻAROWEGO

- f) chcąc ograniczyć przedostawanie się drażniącego dymu do stroju stosujemy prowizoryczne zabezpieczenie w postaci np. zmoczonej chusteczki przyłożonej do ust i nosa,
- g) czas przebywania w strefie zadymienia należy ograniczyć do minimum.

### **6. Postępowanie z osobą, na której zapaliła się odzież:**

- a) wezwaniem ustnym lub siłą, zmuszamy poszkodowanego do upadku, a następnie powodujemy by tarzał się po ziemi lub nakrywamy go kocem gaśniczym, ewentualnie jakąkolwiek tkaniną (koc, narzuta itp.) i tłumimy płomienie,
- b) po zatrzymaniu poszkodowanego możemy oblać go strumieniem wody i w ten sposób stłumić ogień, jak i ochłodzić powierzchnię ciała (co ogranicza zakres oparzeń),
- c) udzielić pierwszej pomocy przewidzianej dla oparzonych, a następnie zapewnić szybkie udzielenie pomocy lekarskiej,
- d) osobie poszkodowanej zapewniamy komfort termiczny poprzez chłodzenie ciała w czasie min. 25 – 30 minut (letnia woda lub okłady z hydrożelu),
- e) wyznaczamy osobę do kontrolowania stanu poszkodowanego,
- f) zawiadamiamy służby medyczne.



## Gaszenie leżącej osoby kocem gaśniczym (3)



## Podstawowe zabiegi resuscytacyjne

### Algorytm BLS – kolejność postępowania

(na podst. wytycznych ERC 2005)



## ZASADY UDZIELANIA PIERWSZEJ POMOCY

### SPRAWDZENIE PRZYTOMNOŚCI

#### BADANIE ODDECHU.

ODCHYL GŁOWĘ NIEPRZYTOMNEGO DO TYŁU, PODTRZYMAJ ŻUCHWĘ, SPRAWDŹ, CZY SŁYSZYSZ, CZUJESZ WYDECH OSOBY POSZKODOWANEJ. ZAOBSERWUJ, CZY SĄ WIDOCZNE RUCHY ODDECHOWE KŁATKI PIERSIOWEJ I BRZUCHA. NIE KORZYSTAJ Z POMOCY PIÓRKA, LUSTERKA LUB SZKŁA, BO MOGĄ DAĆ FAŁSZYWY WYNIK.



#### BADANIE TĘTNA (PULSU).

SPRAWDŹ OBECNOŚĆ TĘTNA NA TĘTNICACH SZYJNYCH. CZTEREMA ZŁOŻONYMI PALCAMI, NA PRZEDNIEJ POWIERZCHNI SZYI, PO OBU STRONACH KRTANI SYMETRYCZNIE. TĘTNO NALEŻY BADAĆ PO KAŻDEJ STRONIE OSOBNO. JEŻELI MASZ KŁOPOTY Z LOKALIZACJĄ MIEJSCA, PORÓWNAJ U SIEBIE.

#### BRAK TĘTNA (PULSU) ZATRZYMANE KRAŻENIE KRWI.

MASZ 4 MINUTY NA URATOWANIE MÓZGU PRZED NIEDOTLENIENIEM. W TYM CZASIE ŻADNA SŁUŻBA RATOWNICZA NIE PRZYBĘDZIE NA MIEJSCE ZDARZENIA.

**W TYM MOMENCIE TWOJA POMOC JEST JEDYNĄ SZANSĄ DLA POSZKODOWANEGO**

NIEZWŁOCZNIE ROZPOCZNIJ PODSTAWOWE CZYNNOŚCI RATUNKOWE.

- ■ SZTUCZNE ODDYCHANIE TECHNIKĄ „USTA-USTA” (10-20 ODDECHÓW NA MINUTĘ),
- ■ MASAŻ POŚREDNI SERCA (80-100 UCIŚNIĘĆ NA MINUTĘ) W RYTMIE 30 UCISKÓW SERCA NA 2 ODDECHY „USTA-USTA”.

### MASAŻ POŚREDNI SERCA.

UŁÓŻ POSZKODOWANEGO NA TWARDYM PODŁOŻU. UNIEŚ MU WYSOKO NOGI, OPIERAJĄC JE NP. O KRZESŁO. ODSŁOŃ KLATKĘ PIERSIOWĄ, OPRZYJ DŁONIE NA DOLNEJ POŁOWIE MOSTKA, 2 - 3 CM OD KĄTA PODŻEBROWEGO.

NIE ODRYWAJĄC DŁONI UCISKAJ RYTMICZNIE NA GŁĘBOKOŚĆ 3 - 5 CM Z CZĘSTOŚCIĄ 80-100 UCISNIEŃ NA MINUTĘ. UCISK DO ROZLUŻNIENIA WYKONUJ JAK 1:1. CO 30 UCISNIEŃ SERCA WYKONUJ POSZKODOWANEMU 2 SZTUCZNE ODDECHY. DZIAŁANIA RATOWNICZE KONTYNUUJ DO CZASU PRZYBYCIA LEKARZA.



**JEŻELI TĘTNO JEST WYCZUWALNE ZASTOSUJ SZTUCZNE ODDYCHANIE „USTA -USTA”.** OCZYŚĆ JAMĘ USTNĄ Z EWENTUALNYCH CIAŁ OBCYCH (RÓWNIEMŻ PROTEZ ZĘBOWYCH). W TYM CELU ODCHYL GŁOWĘ NA BOK, OTWÓRZ USTA I DWOMA PALCAMI WYGARNIJ ZAWARTOŚĆ NA ZEWNĄTRZ. WSKAZANE JEST UPRZEDNIE WŁOŻENIE RĘKAWICZEK OCHRONNYCH. NIE WOLNO STOSOWAĆ ŻADNYCH NARZĘDZI.

UDROŹNIJ GÓRNE DROGI ODDECHOWE, PODCIĄGAJĄC ŻUCHWĘ DO PRZODU I ODCHYLAJĄC GŁOWĘ NIEPRZYTOMNEGO DO TYŁU AŻ BRODA ZNAJDZIE SIĘ WYŻEJ NIŻ NOS. MOŻNA PODŁOŻYĆ NIEWIELKI WAŁEK Z UBRANIA POD KARK. O ILE TO MOŻLIWE KORZYSTAJ Z „MASECZEK JEDNORAZOWYCH” DO SZTUCZNEGO ODDYCHANIA.

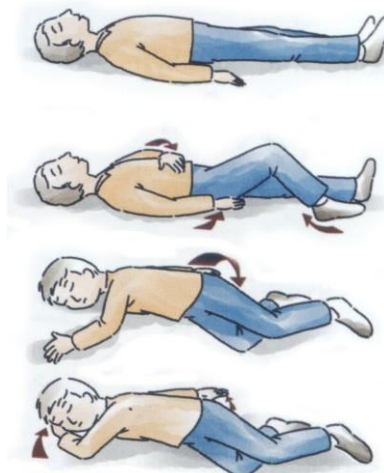
ZACIŚNIJ NOS POSZKODOWANEGO, WEŹ GŁĘBOKI WDECH, PRZYŁÓŻ USTA DO UST POSZKODOWANEGO I WDMUCHNIJ POWIETRZE TAK, ABY UNIOSŁA SIĘ JEGO KLATKA PIERSIOWA. RÓB PRZERWĘ NA WYDECH. POWTARZAJ CZYNNOŚĆ Z CZĘSTOŚCIĄ 10-20 ODDECHÓW NA MINUTĘ.



## INSTRUKCJA BEZPIECZEŃSTWA POŻAROWEGO

### UKŁADANIE W POZYCJI BOCZNEJ BEZPIECZNEJ.

U LEŻĄCEGO NA PLECACH ZEGNIJ NOGĘ W KOLANIE. POSŁUGUJĄC SIĘ NOGĄ JAK DŹWIGNIĄ, ODCHYL BIODRO. POD POŚLADEK I PLECY WSUŃ RAMIĘ I DŁOŃ. CHWYĆ ZA DRUGIE RAMIĘ I BIODRO I OBRÓĆ POSZKODOWANEGO NA BOK. U LEŻĄCEGO NA BOKU, „DOLNE” RAMIĘ WYSUŃ ZA PLECY. W TEN SPOSÓB USTABILIZUJESZ POZYCJĘ CIAŁA. ODCHYL GŁOWĘ, I PODŁOŻ POD TWARZ DŁOŃ „GÓRNEJ” RĘKI. NIE POZOSTAWIAJ POSZKODOWANEGO BEZ OPIEKI. CHROŃ GO PRZED WYCHŁODZENIEM. KONTROLUJ TĘTNO I ODDYCHANIE. CO 1 - 2 GODZINY OBRACAJ DELIKATNIE NA DRUGI BOK.



### URAZY GŁOWY I KLATKI PIERSIOWEJ.

OSOBĘ PRZYTOMNĄ Z RANĄ GŁOWY UŁOŻ W POZYCJI PÓLSIEDZĄCEJ PODPARTEJ. RANĘ OSŁOŃ JAŁOWĄ GAZĄ. NIE WOLNO UCISKAĆ RANY, PONIEWAŻ GROZI TO USZKODZENIEM MÓZGU.

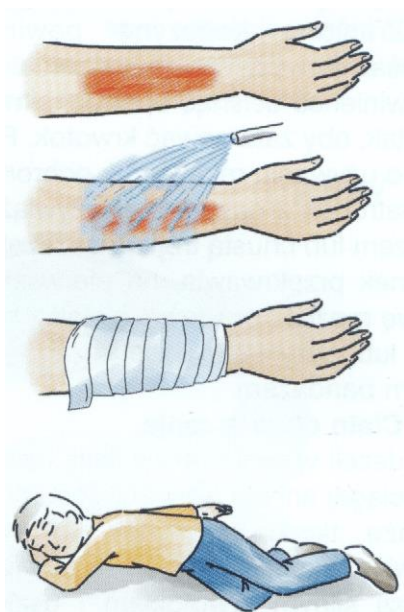
OSOBĘ Z RANĄ KLATKI PIERSIOWEJ UŁOŻ W POZYCJI PÓLSIEDZĄCEJ PODPARTEJ. RANĘ PRZYKRYJ JAŁOWĄ GAZĄ I UCIŚNIJ. OPATRUNEK DODATKOWO PRZYKRYJ FOLIĄ, KTÓREJ BRZEGI DOKŁADNIE USZCZELNIJ PLASTREM. ZAPOBIEGA TO EWENTUALNEJ ODMIE OPŁUCNOWEJ.

### URAZY BRZUCHA.

POSZKODOWANEGO Z RANĄ BRZUCHA UŁOŻ NA PLECACH, Z NIEZNACZNIE UGIĘTYMI NOGAMI, ABY ZMNIJSZYĆ NAPIĘCIE MIĘŚNI ŚCIANY BRZUCHA, RANĘ PRZYKRYJ DUŻYM JAŁOWYM OPATRUNKIEM Z GAZY LUB CHUSTY TRÓJKĄTNEJ. NIE NALEŻY UCISKAĆ RANY, NAWET GDYBY DOSZŁO DO WYTRZEWIENIA.

### OPARZENIA TERMICZNE.

- ■ PŁONĄCĄ ODZIEŻ NALEŻY UGASIĆ WODĄ LUB KOCEM GAŚNICZYM.
- ■ OPARZENIA NATYCHMIAST SCHŁODZIĆ ZIMNĄ WODĄ.
- ■ NIE DOTYKAĆ PALCAMI RAN POWSTAŁYCH W WYNIKU POPARZENIA.
- ■ NIE STOSOWAĆ ŻADNYCH MAŚCI, ŻELÓW, OLEJÓW, ZASYPEK.
- ■ NIE PRZEKŁUWAĆ PĘCHERZY ZE WZGLĘDU NA NIEBEZPIECZEŃSTWO INFEKCJI.
- ■ NADPALONE UBRANIE MOŻNA DELIKATNIE USUNĄĆ TYLKO Z MIEJSC, GDZIE NIE PRZYLEGA ONO DO SKÓRY.
- ■ NIE OPATRYWAĆ OPARZEŃ TWARZY I OCZU (PO ŹLE ZROBIONYM OPATRUNKU MOGĄ POZOSTAĆ BLIZNY).
- ■ W RAZIE MNIEJSZYCH OPARZEŃ USZKODZONE CZĘŚCI CIAŁA ZANURZYĆ NA OKOŁO 15 MINUT DO ZIMNEJ WODY AŻ BÓL OSŁABNIE.
- ■ W PRZYPADKU WIĘKSZYCH OPARZEŃ NAŁOŻYĆ NA RANĘ POOPARZENIOWY STERYLNY OPATRUNEK.
- ■ JEŚLI POSZKODOWANY JEST PRZY- TOMNY DAJ MU DUŻO PŁYNÓW DO PICIA: OSŁODZONĄ HERBATĘ, SÓK OWOCOWY, WODĘ Z 2 ŁYŻECZKAMI SOLI NA LITR.
- ■ OSOBY NIEPRZYTOMNE UŁOŻYĆ W POZYCJI BOCZNEJ BEZPIECZNEJ. NICZE- GO NIE PODAWAĆ DO PICIA.



## VIII. ZASADY POSTĘPOWANIA NA WYPADEK POWSTANIA POŻARU

### 8.1. Zasady alarmowania w przypadku powstania pożaru

Każdy kto zauważy nawet najmniejszy pożar lub inne miejscowe zagrożenie, obowiązany jest:

#### 8.1.1. Natychmiast zaalarmować:

- straż pożarną tel. 112
- osoby znajdujące się w najbliższym sąsiedztwie pożaru
- Burmistrz Młynar p. Renata Wioletta Bednarczyk tel. 603 082 315
- Sekretarz p. Anna Kołodziej - Rabczko tel. 608 410 715
- Komendanta Gminnego p. Wojciech Karczewski tel. 692 873 889

#### 8.1.2. Zachować spokój i nie dopuścić do paniki.

#### 8.1.3. Po uzyskaniu telefonicznego połączenia wyraźnie podać:

- a) gdzie się pali (dokładny adres, nazwa obiektu, zakładu),
- b) co się pali (np. pali się pomieszczenie biurowe lub pomieszczenie gospodarcze itp.),
- c) kondygnację, na której doszło do zdarzenia,
- d) czy istnieje zagrożenie życia ludzkiego, szacunkowa ilość osób zagrożonych,
- e) nr telefonu, z którego się mówi i swoje nazwisko.

**Uwaga!** Odłożyć słuchawkę dopiero po otrzymaniu odpowiedzi, że Centrum Powiadamiania Ratunkowego przyjęło zgłoszenie. Odczekać chwilę przy telefonie na ewentualne sprawdzenie.

## INSTRUKCJA BEZPIECZEŃSTWA POŻAROWEGO

8.1.4. W razie potrzeby (nieszczęśliwy wypadek lub awaria) alarmować:

Pogotowie Ratunkowe	112
Pogotowie sieci elektrycznej	991
Policję	112

8.1.5. Równocześnie z zaalarmowaniem straży pożarnej należy przystąpić do akcji ratowniczo-gaśniczej przy użyciu podręcznego sprzętu gaśniczego (gaśnice, hydranty wewnętrzne) znajdującego się w pobliżu.

### **8.2. Zasady postępowania pracowników w przypadku powstania pożaru do czasu przybycia jednostek ratowniczo - gaśniczych:**

8.2.1. Do momentu przybycia straży pożarnej, kierownictwo akcją obejmuje Burmistrz, Sekretarz, osoba najbardziej energiczna i opanowana lub wyznaczona.

8.2.2. Pozostali pracownicy i osoby znajdujące się na terenie zobowiązani są do podporządkowania się bez zastrzeżeń rozkazom osoby, która objęła kierownictwo i wykonywać ściśle wydane polecenia.

8.2.3. Po zawiadomieniu straży pożarnej, należy wyznaczyć przodownika - pilota, który będzie oczekiwał przy wjeździe do obiektu na przybycie Jednostki Operacyjno Taktycznej i doprowadzi je na miejsce pożaru.

8.2.4. Po przybyciu J.O.T. osoba kierująca pracami ratowniczymi ma obowiązek krótko poinformować dowódcę przebytej jednostki o ich dotychczasowym przebiegu i wydanych zarządzeniach przekazać kierownictwo akcji i podporządkować się jego rozkazom.

8.2.5. Przybycie J.O.T. nie zwalnia pracowników z dalszej współpracy w zakresie zwalczania pożaru oraz ewakuacji ludzi i mienia.

8.2.6. Jeżeli d-ca J.O.T. uzna udział załogi w akcji ratowniczo-gaśniczej za zbędną, należy usunąć się w takie miejsce aby nie przeszkadzać.



## INSTRUKCJA BEZPIECZEŃSTWA POŻAROWEGO

8.2.7. Każda osoba przystępująca do akcji ratowniczo-gaśniczej powinna pamiętać, że:

- a) w pierwszej kolejności należy przeprowadzić ratowanie osób, których życie jest zagrożone,
- b) wyłączyć dopływ prądu elektrycznego do pomieszczeń objętych pożarem,
- c) usunąć z zasięgu ognia wszelkie materiały palne, a w szczególności butle z gazami technicznymi, naczynia z płynami łatwopalnymi,
- d) nie otwierać bez konieczności drzwi, okien do pomieszczeń, w których powstał pożar,
- e) szybkie i prawidłowe uruchomienie środków gaśniczych umożliwia ugaszenie pożaru w zarodku.

8.2.9. Zabezpieczenie pogorzeliska

Burmistrz odpowiedzialny jest za:

- a) zabezpieczenie miejsca pożaru, wystawienie posterunku pogorzelnego celem uniknięcia pożaru wtórnego, lub nieszczęśliwego wypadku,
- b) przystąpienie do uporządkowania pogorzeliska po zakończeniu działalności komisji powołanej do stwierdzenia przyczyny powstania pożaru.

c) **IX. UŻYTKOWANIE INSTALACJI I URZĄDZEŃ TECHNICZNYCH STANOWIĄCYCH WYPOSAŻENIE BUDYNKU " - KONTROLE I BADANIA OKRESOWE**

**9.1. Instalacje elektroenergetyczne**

Okresowe sprawdzenie stanu technicznego instalacji elektroenergetycznej obejmuje:

1. pomiar napięć i obciążeń - nie rzadziej niż co 5 lat, w miarę możliwości w okresie największego obciążenia
2. sprawdzenie skuteczności działania środków ochrony przeciwporażeniowej (np. skuteczność zerowania)
  - a) instalacje na otwartym powietrzu w pomieszczeniu pralni i magła, w pomieszczeniach kuchni - nie rzadziej niż co 5 lat
  - b) pozostałe - nie rzadziej niż co 5 lat
3. pomiar rezystancji izolacji przewodów roboczych instalacji
  - a) instalacje na otwartym powietrzu - nie rzadziej niż co 5 lat
  - b) pozostałe - nie rzadziej niż co 5 lat.

Podstawa prawna:

- Art. 62 ust. 1 pkt. 2 Ustawy z dnia 7 lipca 1994r. Prawo budowlane (t.j. Dz. U. z 2023 r., poz. 682 z późn. zm.).

## 9.2. Instalacja odgromowa

Badania okresowe instalacji odgromowej należy wykonać nie rzadziej niż co 5 lat. Zakres badań powinien obejmować:

1. oględziny części nadziemnej,
2. sprawdzenie ciągłości połączeń części nadziemnej,
3. pomiar rezystancji uziemienia,
4. sprawdzenie stanu uziomów po ich odkopaniu.

Podstawa prawna:

- Ustawa z dnia 7 lipca 1994 r. Prawo budowlane (t.j. Dz. U. z 2023 r., poz. 682 z późn. zm).

## 9.3. Instalacja grzewcza

Sprawdzenie stanu technicznej sprawności przewodów kominowych powinno odbywać się co najmniej raz w roku.

Usuwanie zanieczyszczeń z przewodów dymowych i spalinowych:

- od palenisk opalanych paliwem stałym - co najmniej 4 razy w roku,
- od palenisk opalanych paliwem płynnym i gazowym - co najmniej 2 razy w roku.

*Podstawa prawna:*

- Art. 62 ust. 1 pkt. 2 cyt. ustawy z dnia 7 lipca 1994 r. Prawo budowlane (t.j. Dz. U. z 2023 r., poz. 682 z późn. zm).
- pkt. 5.2. PN-86/E-05003/01 Ochrona odgromowa obiektów budowlanych.

Wymagania ogólne,

## INSTRUKCJA BEZPIECZEŃSTWA POŻAROWEGO

- pkt. 4.1.4. PN-86/E-05003/02 Ochrona odgromowa obiektów budowlanych.  
Ochrona podstawowa.

### 9.4. Instalacja gazowa.

Oględziny stanu technicznego instalacji gazowych w obiektach należy przeprowadzić nie rzadziej niż raz w roku. Podczas przeprowadzania oględzin należy sprawdzić:

1. stan techniczny przewodów gazowych,
2. stan techniczny połączeń urządzeń gazowych,
3. szczelność przewodów i armatury,
4. stan techniczny i zabezpieczenie kurka gazowego.

*Podstawa prawna:*

- Ustawa z dnia 7 lipca 1994 r. Prawo budowlane (t.j. Dz. U. z 2023 r., poz. 682 z późn. zm).

### 9.5. Przewody kominowe (dymowe, spalinowe, wentylacyjne).

Sprawdzenie stanu technicznego przewodów kominowych winno się odbywać co najmniej raz w roku.

Usuwanie zanieczyszczeń z przewodów dymowych i spalinowych należy wykonywać w zależności od używanego paliwa w następujących okresach:

- od palenisk opalanych paliwem stałym co najmniej 4 razy w roku,
- od palenisk opalanych paliwem płynnym i gazowym co najmniej 2 razy w roku.

*Podstawa prawna:*

- Ustawa z dnia 7 lipca 1994 r. Prawo budowlane (t.j. Dz. U. z 2023 r., poz. 682).

**U w a g a !**

Kontrole stanu technicznego instalacji elektrycznych, piorunochronnych i gazowych, o których mowa w ust. 1 pkt 1 lit. c i pkt 2, mogą przeprowadzać osoby posiadające kwalifikacje wymagane przy wykonywaniu dozoru nad eksploatacją urządzeń, instalacji oraz sieci energetycznych i gazowych. Kontrolę stanu technicznego przewodów kominowych, o której mowa w ust. 1 pkt 1 lit. c, powinny przeprowadzać:

1. osoby posiadające kwalifikacje mistrza w rzemiośle kominarskim - w odniesieniu do przewodów dymowych oraz grawitacyjnych przewodów spalinowych i wentylacyjnych;
2. osoby posiadające uprawnienia budowlane odpowiedniej specjalności - w odniesieniu do przewodów kominowych, o których mowa w pkt 1, oraz do kominów przemysłowych, kominów wolno stojących oraz kominów lub przewodów kominowych, w których ciąg kominowy jest wymuszony pracą urządzeń mechanicznych.

Właściciel lub zarządca obiektu budowlanego jest obowiązany przechowywać przez okres istnienia obiektu dokumenty, o których mowa w art. 60, oraz opracowania projektowe i dokumenty techniczne robót budowlanych wykonywanych w obiekcie w toku jego użytkowania.

Właściciel lub zarządca jest obowiązany prowadzić dla każdego budynku oraz obiektu budowlanego niebędącego budynkiem, którego projekt jest objęty obowiązkiem sprawdzenia, o którym mowa w art. 20 ust. 2, książkę obiektu budowlanego, stanowiącą dokument przeznaczony do zapisów dotyczących przeprowadzanych badań i kontroli stanu technicznego, remontów i przebudowy, w okresie użytkowania obiektu budowlanego.

Art. 62 ust. 5, ust. 6, art. 63, art. 64 ust. 1 cyt. ustawy z dnia 7 lipca 1994 r.

Prawo budowlane (t.j. Dz. U. z 2023 r., poz. 682 z późn. zm).

## INSTRUKCJA BEZPIECZEŃSTWA POŻAROWEGO

### Załącznik Nr 1

.....  
miejsce pracy

.....  
imię i nazwisko pracownika

.....  
komórka organizacyjna

### O Ś W I A D C Z E N I E

Ja, niżej podpisany(a), niniejszym oświadczam, że zostałem(am) zapoznany(a) z obowiązkami i zadaniami w zakresie zapobiegania powstawaniu i rozprzestrzenianiu się pożarów oraz ze sposobem postępowania na wypadek powstania pożaru w pomieszczeniach Budynku Urzędu Miasta i Gminy w Młynarach. „Instrukcję bezpieczeństwa pożarowego” przyjmuję do wiadomości i zobowiązuję się przestrzegać jej postanowienia.

.....  
podpis pracownika

Młynary, dnia .....

Z E Z W O L E N I E

na przeprowadzenie prac pożarowo i wybuchowo niebezpiecznych

1. Miejsce pracy .....
2. Rodzaj pracy .....
3. Czas wykonywania prac: dnia .....  
od godz. .... do godz. ....
4. Zagrożenie pożarowe (wybuchowe) w miejscu wykonywania prac  
.....
5. Sposób zabezpieczenia miejsca prac przed możliwością zainicjowania  
pożaru (wybuchu) .....
6. Środki zabezpieczenia:
  1. przeciwpożarowe: .....
  2. BiHP: .....
  3. inne: .....
7. Sposób wykonywania prac: .....
8. Odpowiedzialny za:
  - 1) przygotowanie miejsca prac, środków zabezpieczających i zabezpieczenie  
toka prac:  
..... Wykonano .....
  - (imię i nazwisko)*  
*(podpis)*
  - 2) wyłączenie spod napięcia:  
..... Wykonano .....
  - (imię i nazwisko)*  
*(podpis)*
  - 3) dokonanie analizy stężenia par cieczy i gazów oraz pyłów:  
..... Wykonano; w miejscu prac nie występują  
*(imię i nazwisko)*  
stężenia niebezpieczne .....
  - (podpis)*
  - 4) stosowanie środków zabezpieczających, organizację pracy i instruktaż:  
.....  
*(imię i nazwisko)*

Przyjąłem do wykonania .....

*(podpis)*
9. Zezwalam na rozpoczęcie robót

.....  
*(podpis kierownika  
jednostki organizacyjnej)*

PROTOKÓŁ Nr .....  
ZABEZPIECZENIA PRZECIWPOŻAROWEGO PRAC  
NIEBEZPIECZNYCH POŻAROWO

1. Nazwa i określenie pomieszczenia - stanowiska, w którym przewiduje się wykonanie prac.

.....

2. Charakterystyka (technologiczna) przewidzianych do realizacji prac

.....

3. Charakterystyka zagrożenia pożarowego, zagrożenia wybuchem oraz właściwości pożarowe materiałów palnych występujących w pomieszczeniu lub rejonie przewidzianych prac

.....

4. Rodzaje elementów budowlanych (zapalność) występujących w danym pomieszczeniu lub rejonie przewidzianych prac

.....

.....

5. Sposób zabezpieczenia przeciwpożarowego pomieszczenia, stanowiska, urządzenia na okres wykonywania prac

.....

6. Ilość i rodzaje podręcznego sprzętu gaśniczego do zabezpieczenia toku prac

.....

7. Środki i sposób alarmowania straży pożarowej oraz współpracowników w razie zaistnienia pożaru

.....

8. Osoba(y) odpowiedzialne za całokształt przygotowania zabezpieczenia przeciwpożarowego toku prac

.....

9. Osoba(y) odpowiedzialna(e) za nadzór nad stanem bezpieczeństwa pożarowego w toku wykonywanych prac

.....



## INSTRUKCJA BEZPIECZEŃSTWA POŻAROWEGO

10. Osoby zobowiązane do przygotowania kontroli rejonu prac po ich zakończeniu (określenie ilości i częstotliwości kontroli)

.....

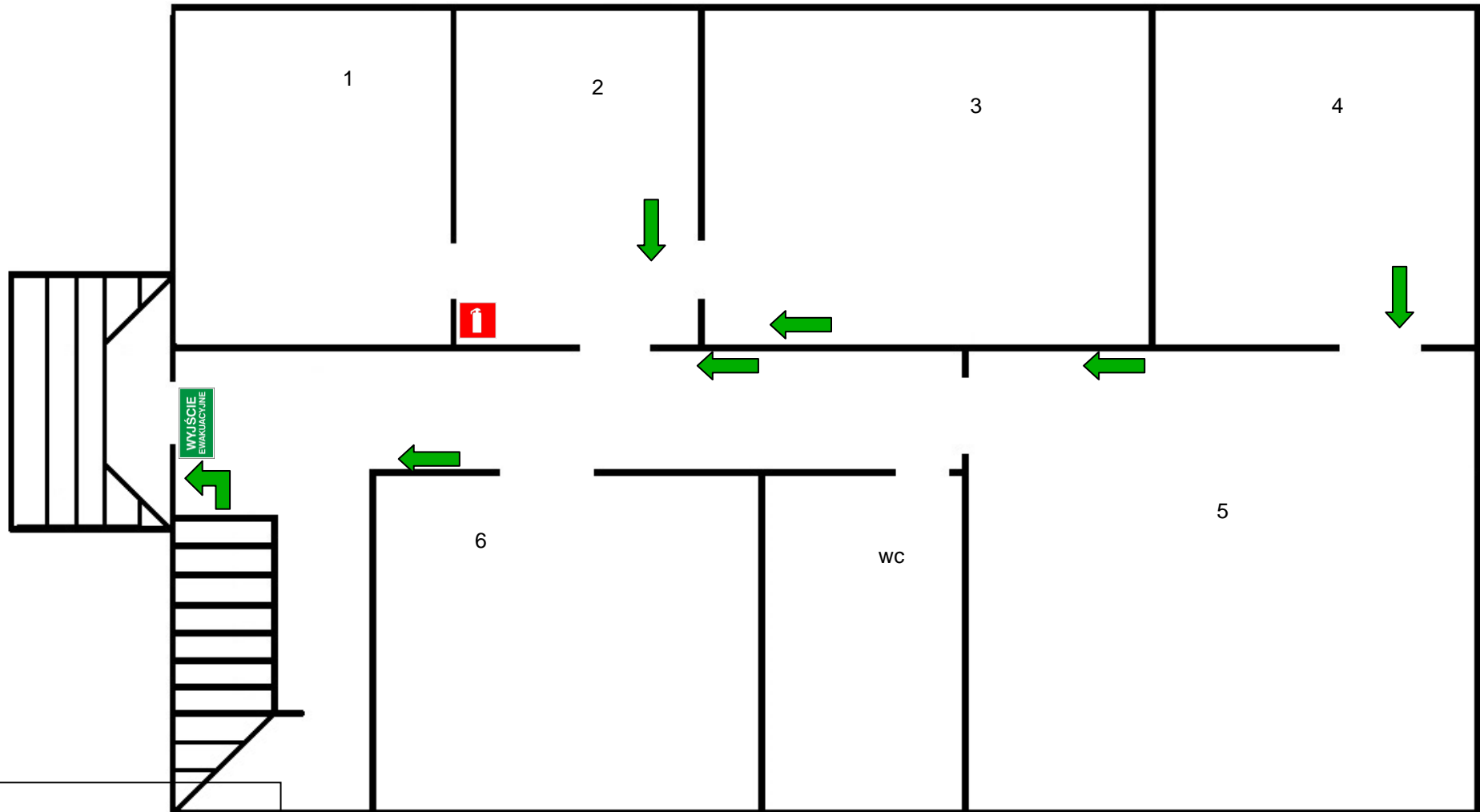
Podpisy Członków Komisji:

.....  
(imię i nazwisko, zajmowane stanowisko)

.....  
(imię i nazwisko, zajmowane stanowisko)

.....  
(imię i nazwisko, zajmowane stanowisko)

PLAN EWAKUACJI PARTERU



**Legenda:**

1,2,3,4,5,6 – pomieszczenia biurowe

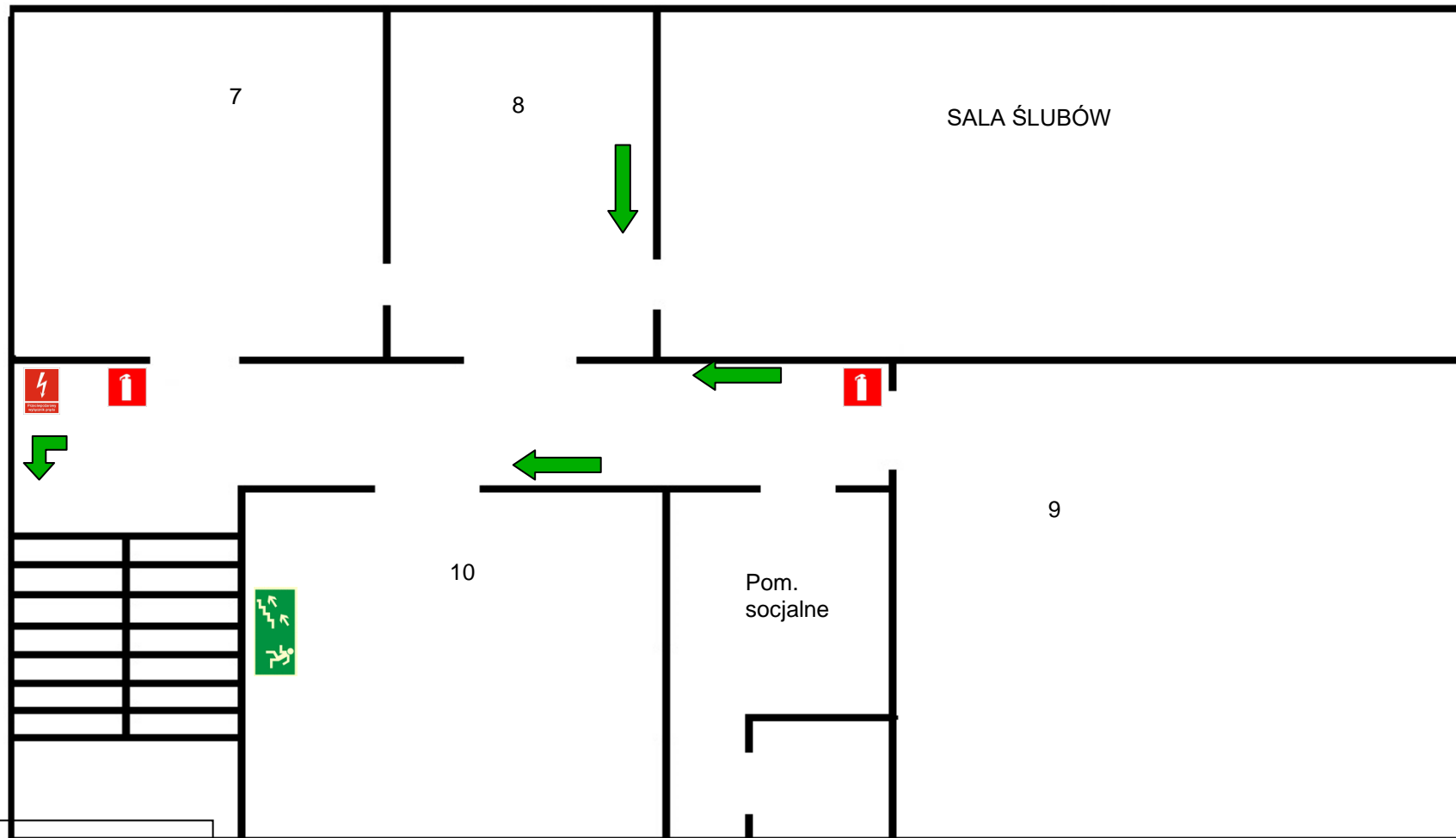


- Gaśnica



- kierunek ewakuacji

PLAN EWAKUACJI I PIĘTRA



**Legenda:**

7,8,9,10 – pomieszczenia biurowe



- Gaśnica

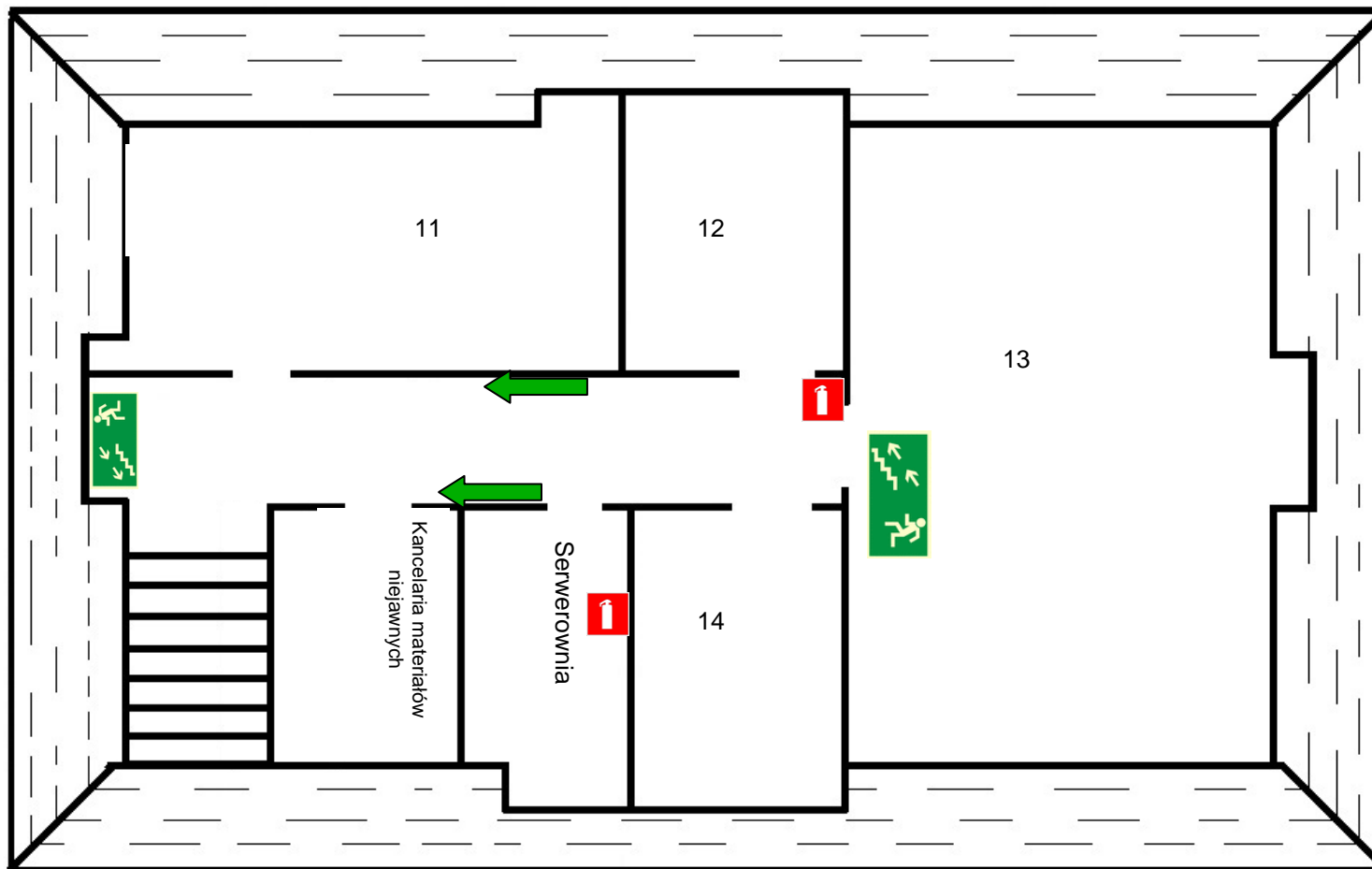


- kierunek ewakuacji



- główny wyłącznik prądu


PLAN EWAKUACJI II PIĘTRA



**Legenda:**

11,12,13,14 – pomieszczenia biurowe

 - Gaśnica

 - kierunek ewakuacji

PLAN EWAKUACJI PIWNICY



**Legenda:**



- Gaśnica



- kierunek ewakuacji

**INSTRUKCJA BEZPIECZEŃSTWA POŻAROWEGO**

<b>L.p.</b>	<b>Imię i nazwisko osoby dokonującej aktualizacji</b>	<b>Zakres aktualizacji</b>	<b>Data</b>	<b>Podpis</b>

## INSTRUKCJA BEZPIECZEŃSTWA POŻAROWEGO

### Lista

osób, które zapoznały się z „INSTRUKCJĄ BEZPIECZEŃSTWA POŻAROWEGO”

Lp.	Nazwisko i imię	Stanowisko	Podpis
1			
2			
3			
4			
5			
6			
7			
8			
9			
10			
11			
12			
13			
14			
15			
16			
17			
18			
19			
20			
21			
22			
23			
24			
25			
26			

## INSTRUKCJA BEZPIECZEŃSTWA POŻAROWEGO

### Lista

osób, które zapoznały się z „INSTRUKCJĄ BEZPIECZEŃSTWA POŻAROWEGO”

Lp.	Nazwisko i imię	Stanowisko	Podpis
27			
28			
29			
30			
31			
32			
33			
34			
35			
36			
37			
38			
39			
40			
41			
42			
43			
44			
45			
46			
47			
48			
49			
50			
51			
52			