



PRACOWNIA  
OCHRONY ŚRODOWISKA  
"PROJEKT 2000"  
SZYMON ŚWITAJSKI

81-781 Sopot, ul. Sobieskiego 26/4  
tel./fax 58 341 83 06  
tel. kom. 505 65 64 31  
www: [www.projekt2000.pl](http://www.projekt2000.pl)  
e-mail: [biuro@projekt2000.pl](mailto:biuro@projekt2000.pl)

MAJ 2015

**PROGNOZA ODDZIAŁYWANIA NA ŚRODOWISKO  
PROJEKTU ZMIANY „STUDIUM UWARUNKOWAŃ  
I KIERUNKÓW ZAGOSPODAROWANIA  
PRZESTRZENNEGO MIASTA I GMINY MŁYNARY,  
DLA DZIAŁKI EWIDENCYJNEJ NR 88 WE WSI SĄPY  
I DLA TERENÓW UDOKUMENTOWANYCH ŹŁÓŻ  
SUROWCÓW NATURALNYCH”**

Zespół autorski:

mgr Szymon Świtajski

mgr inż. Jadwiga Marosz

Monika Janowska

**SOPOT**

**Spis treści**

1. WPROWADZENIE.....	3
1.1. Podstawa prawna, cel sporządzenia opracowania .....	3
1.2. Informacje o metodach zastosowanych przy sporządzaniu prognozy .....	5
2. OGÓLNA CHARAKTERYSTYKA PODSTAWOWYCH USTALEŃ ZMIANY STUDIUM UWARUNKOWAŃ I KIERUNKÓW ZAGOSPODAROWANIA PRZESTRZENNEGO .....	7
2.1. Informacje o zawartości i głównych celach projektowanego dokumentu .....	7
2.2. Informacje o powiązaniach z innymi dokumentami .....	8
2.3. Rozwiązania alternatywne do rozwiązań zawartych w zmianie Studium .....	12
2.4. Potencjalne zmiany stanu środowiska w przypadku braku realizacji ustaleń zmiany Studium .....	13
3. DIAGNOZA – STRUKTURA I ANTROPIZACJA ŚRODOWISKA .....	14
4. ANALIZA ISTNIEJĄCYCH I POTENCJALNYCH PROBLEMÓW OCHRONY ŚRODOWISKA ISTOTNYCH Z PUNKTU WIDZENIA REALIZACJI PROJEKTOWANEJ ZMIANY STUDIUM, W SZCZEGÓLNOŚCI NA OBSZARACH FORM OCHRONY PRZYRODY .....	29
5. ANALIZA CELÓW OCHRONY ŚRODOWISKA USTANOWIONYCH NA SZCZEBLU MIĘDZYNARODOWYM, WSPÓLNOTOWYM I KRAJOWYM, ISTOTNYCH Z PUNKTU WIDZENIA PLANOWANEGO DOKUMENTU ORAZ SPOSOBY, W JAKICH TE CELE I INNE PROBLEMY ŚRODOWISKA ZOSTAŁY UWZGLĘDNIONE PODCZAS OPRACOWYWANIA PROJEKTU ZMIANY STUDIUM .....	32
6. ANALIZA I OCENA PRZEWIDYWANYCH ZNACZĄCYCH ODDZIAŁYWAŃ USTALEŃ ZMIANY STUDIUM .....	32
6.1. Powierzchnia ziemi .....	32
6.2. Wody powierzchniowe i podziemne .....	34
6.3. Powietrze – klimat aerosanitry .....	35
6.4. Klimat akustyczny – zanieczyszczenie hałasem .....	36
6.5. Różnorodność biologiczna – przekształcenia szaty roślinnej i świata zwierząt .....	38
6.6. Formy ochrony przyrody, w tym obszary Natura 2000 .....	38
6.7. Zabytki .....	39
6.8. Dobra materialne .....	39
6.9. Ochrona walorów krajobrazowych .....	40
6.10. Ludzie .....	41
6.11. Oddziaływanie skumulowane .....	41
6.12. Podsumowanie .....	42
7. INFORMACJE O MOŻLIWYM TRANSGRANICZNYM ODDZIAŁYWANIU NA ŚRODOWISKO .....	42
8. PROPOZYCJE DOTYCZĄCE PRZEWIDYWANYCH METOD ANALIZ SKUTKÓW REALIZACJI POSTANOWIEŃ PROJEKTOWANEGO DOKUMENTU ORAZ CZĘSTOŚCI JEJ PRZEPROWADZANIA.....	43
9. ROZWIĄZANIA MAJĄCE NA CELU ZAPOBIEGANIE, OGRANICZANIE LUB KOMPENSACJĘ PRZYRODNICZĄ NEGATYWNYCH ODDZIAŁYWAŃ NA ŚRODOWISKO, MOGĄCYCH BYĆ REZULTATEM REALIZACJI PROJEKTOWANEGO DOKUMENTU, W SZCZEGÓLNOŚCI ODDZIAŁYWAŃ NA CELE I PRZEDMIOT OCHRONY OBSZARÓW NATURA 2000 ORAZ INTEGRALNOŚCI TYCH OBSZARÓW .....	44
10. ZIDENTYFIKOWANE TRUDNOŚCI, W TYM TRUDNOŚCI WYNIKAJĄCE Z NIEDOSTATKÓW TECHNIKI LUB LUK WE WSPÓŁCZESNEJ WIEDZY .....	46
11. LITERATURA I MATERIAŁY ARCHIWALNE .....	47
12. STRESZCZENIE W JĘZYKU NIESPECJALISTYCZNYM .....	48

# 1. WPROWADZENIE

## 1.1. PODSTAWA PRAWNA, CEL SPORZĄDZENIA OPRACOWANIA

Przedmiotem niniejszego opracowania jest prognoza oddziaływania na środowisko projektu zmiany „Studium uwarunkowań i kierunków zagospodarowania przestrzennego miasta i gminy Młynary, dla działki ewidencyjnej nr 88 we wsi Sapy i dla terenów udokumentowanych złóż surowców naturalnych”.

Rada Miejska w Młynarach przystąpiła do opracowania projektu zmiany „Studium uwarunkowań i kierunków zagospodarowania przestrzennego Miasta i Gminy Młynary” zatwierdzonego uchwałą nr XXVIII-204/02 Rady Miejskiej w Młynarach z dnia 21 sierpnia 2002 r., zmienioną: uchwałą nr V/29/2007 Rady Miejskiej w Młynarach z dnia 31 stycznia 2007r., uchwałą nr IX/48/2007 Rady Miejskiej w Młynarach z dnia 15 czerwca 2007r., uchwałą nr XVII/92/2008 Rady Miejskiej w Młynarach z dnia 24 kwietnia 2008 r. oraz uchwałą nr IX/58/2011 Rady Miejskiej w Młynarach z 29 września 2011 r.

**uchwałą nr XXXIV/223/2013 Rady Miejskiej w Młynarach z dnia 29 listopada 2013 r. w sprawie przystąpienia do zmiany studium uwarunkowań i kierunków zagospodarowania przestrzennego miasta i gminy Młynary (wyznaczenie terenu usługowo-przemysłowego, przeznaczonego pod działalność związaną z produkcją wyrobów tartacznych w obrębie geodezyjnym Sapy dz. ewid. nr 88),**

oraz

**uchwałą nr XLI/286/2014 Rady Miejskiej w Młynarach z dnia 04 września 2014 r. w sprawie zmiany uchwały uchwałą nr XXXIV/223/2013 Rady Miejskiej w Młynarach z dnia 29 listopada 2013 r. w sprawie przystąpienia do zmiany studium uwarunkowań i kierunków zagospodarowania przestrzennego miasta i gminy Młynary (rozszerzenie zakresu przestrzennego zmiany studium o obszary udokumentowanych złóż kopalin: Zastawno I, Zastawno III, Zastawno IV, Zastawno V, Zastawno VI, Nowe Monasterzysko I i Sokolnik).**

Do sporządzenia projektu zmiany Studium przystąpiono:

- na wniosek inwestora prywatnego (teren usługowo-przemysłowy przeznaczony pod działalność związaną z produkcją wyrobów tartacznych – dz. ewid. nr 88 obręb Sapy),
- z konieczności uwzględnienia przepisu art. 95 ustawy z dnia 9 czerwca 2011 r. Prawo geologiczne i górnicze (tekst jednolity: Dz. U. z 2014 r. poz. 613 z późn. zmianami) – *obszar udokumentowanych złóż kopalin obowiązkowo wprowadza się do studium w terminie do 2 lat od dnia zatwierdzenia dokumentacji geologicznej przez właściwy organ administracji geologicznej.*

W stosunku do zmiany studium, jak i prognozy należy stosować zapisy Ustawy z dnia 3 października 2008 r. o udostępnianiu informacji o środowisku i jego ochronie, udziale społeczeństwa w ochronie środowiska i o ocenach oddziaływania na środowisko (Dz. U. z 2008 r. Nr 199, poz. 1227 z późn. zmianami).

Na podstawie przepisów powyżej wspomnianej ustawy art. 46. przeprowadzenia strategicznej oceny oddziaływania na środowisko wymagają projekty:

*koncepcji przestrzennego zagospodarowania kraju, studium uwarunkowań i kierunków zagospodarowania przestrzennego gminy, planów zagospodarowania przestrzennego oraz strategii rozwoju regionalnego;*

oraz zgodnie z art. 50 wspomnianej ustawy:

Przeprowadzenie strategicznej oceny oddziaływania na środowisko jest też wymagane w przypadku wprowadzania zmian do już przyjętego dokumentu, o którym mowa w art. 46 lub 47.

W związku z tym, zgodnie z przepisami art. 51 (ust. 1) przytoczonej ustawy organ opracowujący projekt dokumentu, o którym mowa w art. 46, sporządza prognozę oddziaływania na środowisko.

**Podstawowym celem prognozy** jest określenie i ocena skutków dla środowiska przyrodniczego, które mogą wynikać z projektowanego przeznaczenie terenu oraz przedstawienie rozwiązań eliminujących lub ograniczających negatywne wpływy na środowisko. Zgodnie z art. 51 ust. 2 prognoza oddziaływania na środowisko:

1) zawiera:

- a) *informacje o zawartości, głównych celach projektowanego dokumentu oraz jego powiązaniach z innymi dokumentami,*
- b) *informacje o metodach zastosowanych przy sporządzaniu prognozy,*
- c) *propozycje dotyczące przewidywanych metod analizy skutków realizacji postanowień projektowanego dokumentu oraz częstotliwości jej przeprowadzania,*
- d) *informacje o możliwym transgranicznym oddziaływaniu na środowisko,*
- e) *streszczenie sporządzone w języku niespecjalistycznym;*

2) określa, analizuje i ocenia:

- a) *istniejący stan środowiska oraz potencjalne zmiany tego stanu w przypadku braku realizacji projektowanego dokumentu,*
- b) *stan środowiska na obszarach objętych przewidywanym znaczącym oddziaływaniem,*
- c) *istniejące problemy ochrony środowiska istotne z punktu widzenia realizacji projektowanego dokumentu, w szczególności dotyczące obszarów podlegających ochronie na podstawie ustawy z dnia 16 kwietnia 2004 r. o ochronie przyrody,*
- d) *cele ochrony środowiska ustanowione na szczeblu międzynarodowym, wspólnotowym i krajowym, istotne z punktu widzenia projektowanego dokumentu, oraz sposoby, w jakich te cele i inne problemy środowiska zostały uwzględnione podczas opracowywania dokumentu,*
- e) *przewidywane znaczące oddziaływania, w tym oddziaływania bezpośrednie, pośrednie, wtórne, skumulowane, krótkoterminowe, średnioterminowe i długoterminowe, stałe i chwilowe oraz pozytywne i negatywne, na cele i przedmiot ochrony obszaru Natura 2000 oraz integralność tego obszaru, a także na środowisko, a w szczególności na:*
  - *różnorodność biologiczną,*

- ludzi,
  - zwierzęta,
  - rośliny,
  - wodę,
  - powietrze,
  - powierzchnię ziemi,
  - krajobraz,
  - klimat,
  - zasoby naturalne,
  - zabytki,
  - dobra materialne
- z uwzględnieniem zależności między tymi elementami środowiska i między oddziaływaniami na te elementy;

3) przedstawia:

- a) rozwiązania mające na celu zapobieganie, ograniczanie lub kompensację przyrodniczą negatywnych oddziaływań na środowisko, mogących być rezultatem realizacji projektowanego dokumentu, w szczególności na cele i przedmiot ochrony obszaru Natura 2000 oraz integralność tego obszaru,
- b) biorąc pod uwagę cele i geograficzny zasięg dokumentu oraz cele i przedmiot ochrony obszaru Natura 2000 oraz integralność tego obszaru – rozwiązania alternatywne do rozwiązań zawartych w projektowanym dokumencie wraz z uzasadnieniem ich wyboru oraz opis metod dokonania oceny prowadzącej do tego wyboru albo wyjaśnienie braku rozwiązań alternatywnych, w tym wskazania napotkanych trudności wynikających z niedostatków techniki lub luk we współczesnej wiedzy.

Zgodnie z art. 54 ust. 2 Ustawy z dnia 3 października 2008 r. o udostępnianiu informacji o środowisku... organ opracowujący zmianę studium kierunków i zagospodarowania przestrzennego zapewnia możliwość udziału społeczeństwa w strategicznej ocenie oddziaływania na środowisko. Zasady wnoszenia uwag i wniosków oraz opiniowania projektów studium uwarunkowań i kierunków zagospodarowania przestrzennego gminy określają przepisy Ustawy o planowaniu i zagospodarowaniu przestrzennym (tekst jednolity Dz. U. 2012 Nr 0, poz. 647 z późn. zmianami).

Celem niniejszej prognozy oddziaływania na środowisko jest sformułowanie zasad zagospodarowania przestrzennego zgodnego z zasadami ochrony i kształtowania środowiska.

## **1.2. INFORMACJE O METODACH ZASTOSOWANYCH PRZY SPORZĄDZANIU PROGNOZY**

W związku z potencjalnym charakterem przekształceń środowiska o typowej skali, wynikającej z aktualnego stanu zagospodarowania terenu oraz planowanej w Studium zmiany użytkowania i wprowadzenia terenów udokumentowanych złóż zasobów naturalnych w niniejszej prognozie zaproponowano przeprowadzenie oceny oddziaływania na środowisko w formie opisowej, usystematyzowanej. Oceny dokonano na podstawie wiedzy eksperckiej, analiz materiałów archiwalnych oraz wizji terenowych. Zakres oceny jest dostosowany do charakteru

proponowanych zmian do Studium uwarunkowań i kierunków zagospodarowania przestrzennego a także do istniejącej sytuacji formalnej.

Prognozę opracowano na podstawie wizji lokalnej w trakcie, której wykonano dokumentację fotograficzną oraz analizy zebranych materiałów archiwalnych:

- Miejscowego planu zagospodarowania przestrzennego wsi Sąpy uchwalonego Uchwałą Nr XIX-99/04 Rady Miejskiej w Młynarach z dnia 10 września 2004r.;
- Studium uwarunkowań i kierunków zagospodarowania przestrzennego miasta i gminy Młynary 2002 r. ze zmianami;
- projekt zmiany Studium uwarunkowań i kierunków zagospodarowania przestrzennego miasta i gminy Młynary 2014 r.
- materiałów dotyczących stanu i funkcjonowania środowiska, w tym materiałów archiwalnych; artykułów, monografii i materiałów publikowanych dotyczących obszaru objętego opracowaniem;
- aktów i przepisów związanych z miejscowym prawem ochrony środowiska, dotyczących obszaru opracowania;
- map kartograficznych.

## 2. OGÓLNA CHARAKTERYSTYKA PODSTAWOWYCH USTALEŃ ZMIANY STUDIUM UWARUNKOWAŃ I KIERUNKÓW ZAGOSPODAROWANIA PRZESTRZENNEGO

### 2.1. INFORMACJE O ZAWARTOŚCI I GŁÓWNYCH CELACH PROJEKTOWANEGO DOKUMENTU

Projekt zmiany części „Studium uwarunkowań i kierunków zagospodarowania przestrzennego miasta i gminy Młynary” dotyczy:

- wyznaczenia terenu usługowo-przemysłowego/produkcyjnego, przeznaczonego pod działalność związaną z produkcją wyrobów tartacznych na terenie działki nr 88, obręb Sapy. Aktualnie w obowiązującym Studium teren proponowanej zmiany określony jest, jako teren rolny,
- wprowadzenia obszarów udokumentowanych złóż kruszywa naturalnego: Zastawno I, Zastawno III, Zastawno IV, Zastawno V, Zastawno VI, Nowe Monasterzysko I i Sokolnik.

Autorem zmiany Studium jest mgr inż. arch. Urszula Siwińska z Alfa-Pro Pracownia Projektowa arch. Urszula Siwińska.

Ustalenia zmiany Studium uwarunkowań i kierunków zagospodarowania przestrzennego miasta i gminy Młynary mają jednolity układ formalny i zawierają ustalenia zgodne z art. 10 uchwały o planowaniu i zagospodarowaniu przestrzennym.

- I. **Informacje wstępne: przedmiot i tryb opracowania** (Podstawa formalno-prawna, Zespół autorski, Cel i zadania oraz zakres „Studium”, Materiały wyjściowe, Informacje i wnioski Zarządu Województwa Warmińsko-Mazurskiego do zmiany Studium, Położenie, obszar i granice zmiany Studium);
- II. **Charakterystyka ogólna miasta i gminy** (Zagrożenia bezpieczeństwa ludności i jej mienia dla terenów zmian Studium);
- III. **Uwarunkowania rozwoju** (Cele i kierunki polityki przestrzennej państwa na obszarze gminy oraz zadania służące realizacji ponadlokalnych celów publicznych, Uwarunkowania przyrodnicze, Uwarunkowania kulturowe, Uwarunkowania wynikające z dotychczasowego zagospodarowania i przeznaczenia terenu, Uwarunkowania wynikające z własności gruntów, Uwarunkowania wynikające z jakości życia mieszkańców, Uwarunkowania rozwoju demograficznego, Uwarunkowania wynikające z występowania obiektów i terenów na podstawie przepisów odrębnych w tym terenów górniczych, a także narażonych na niebezpieczeństwo powodzi oraz zagrożonych osuwaniem się mas ziemnych dla terenów zmiany Studium);
- IV. **Cele rozwoju i kierunki zagospodarowania przestrzennego** (Cele rozwoju, Kierunki zagospodarowania przestrzennego, Koncepcja kształtowania systemu osadniczego);
- V. **Polityka przestrzenna gminy** (Ochrona i kształtowanie środowiska przyrodniczego, Gospodarka leśna, Gospodarka rolna, Ochrona i kształtowanie środowiska kulturowego, Komunikacja, Infrastruktura techniczna, Zagrożenia, bezpieczeństwo, ograniczenie zabudowy, Obszaru, na których rozmieszczone będą inwestycje celu publicznego o znaczeniu ponadlokalnym zgodnie z ustaleniami planu zagospodarowania przestrzennego województwa i ustaleniami programów, o których mowa w art. 48 ust. 1 na terenach Z1 i Z2 w mieście Młynary, Obszaru dla

których obowiązkowe jest sporządzenie miejscowego planu zagospodarowania przestrzennego na podstawie przepisów odrębnych, w tym obszary wymagające przeprowadzenia scaleń i podziału nieruchomości, a także obszary rozmieszczenia obiektów handlowych o powierzchni sprzedaży powyżej 2000 m<sup>2</sup> oraz obszary przestrzeni publicznej dla terenów Z1 i Z2 i w mieście Młynary, Obszary dla których gmina zamierza sporządzić miejscowy plan zagospodarowania przestrzennego, w tym obszary wymagające zmiany przeznaczenia gruntów rolnych i leśnych na cele nierolnicze i nieleśne dla terenów Z1 i Z2 i w mieście Młynary, Obszary narażone na niebezpieczeństwo powodzi i osuwania się mas ziemnych dla terenów Z1 i Z2 i w mieście Młynary, Obiekty lub obszar, dla których wyznacza się w złożu kopaliny filar ochrony na terenach zmian Studium, Obszary pomników zagłady i stref ochronnych oraz obowiązujące na nich ograniczenia prowadzenia działalności gospodarczej, zgodnie z przepisami z dnia 7 maja 1999 r. o ochronie terenów byłych hitlerowskich obozów zagłady na terenach zmian Studium, Obszary wymagające przekształceń, rehabilitacji lub rekultywacji na terenach zmian Studium, Granice terenów zamkniętych i ich stref ochronnych na terenach zmian Studium, Obszary funkcjonalne o znaczeniu lokalnym, w zależności od uwarunkowań i potrzeb zagospodarowania występującego w gminie);

- VI. **Zasady sporządzania miejscowych planów zagospodarowania przestrzennego;**
- VII. **Wnioski kierowane do gmin ościennych, samorządów powiatu i województwa oraz administracji rządowej.**

## 2.2. INFORMACJE O POWIĄZANIACH Z INNYMI DOKUMENTAMI

Przedmiotowa zmiana *Studium uwarunkowań i kierunków zagospodarowania przestrzennego gminy Młynary* nie koliduje z kierunkami rozwoju gminy przyjętymi w *Studium...*, a także z *Planem Zagospodarowania Przestrzennego Województwa Warmińsko-Mazurskiego* i *Strategią Rozwoju Województwa Warmiński-Mazurskiego*.

### Opracowanie ekofizjograficzne

#### **Teren działki ewidencyjnej nr 88 we wsi Sapy**

Dla przedmiotowej zmiany w maju 2014 r. Pracownia Ochrony Środowiska „Projekt 2000 w Sopocie sporządziła *Opracowanie ekofizjograficzne sporządzone na potrzeby zmiany Studium uwarunkowań i kierunków zagospodarowania przestrzennego, działka ewidencyjna nr 88 obręb Sapy miasta i gminy Młynary*”:

*Teren działki nr 88 charakteryzuje się lekkim pofałdowaniem, ze spadkiem w kierunku rzeki. Rzędne terenu w granicach opracowania oscylują wokół 78m n.p.m. Południową granicę działki wyznacza droga gruntowa stanowiąca dojazd do miejscowości Sucha. Północno - zachodnią granicą działki stanowi drobny ciek wodny.*

*Użytki gruntowe wykazane w ewidencji działki nr 88:*

- *Użytki zielone – pastwiska i łąki: klasy III obejmują gleby mineralne mułowo-torfowe (o zróżnicowanych stosunkach wodnych) oraz torfowe (o uregulowanych stosunkach wodnych); klasa IV użytków zielonych to grunty na glebach mineralnych, mułowo-torfowych, murszowych najczęściej o wadliwych stosunkach wodnych.*



są zazwyczaj jednokośne. Lz - PsIII – zadrzewienie śródpolne (przydrożne) na pastwiskach, PsIII – pastwiska trwałe, ŁIII, ŁIV – łąki trwałe.

- Użytki rolne - RIIIb, RIVa - gleby średnio dobre i średnie, o nieco gorszych właściwościach ze względu na stopień wahań wód gruntowych, gdzie wielkość plonów uzależniona jest od warunków atmosferycznych.

Północną granicę działki stanowi ciek wodny W.

W granicach obszaru objętego opracowaniem nie występują udokumentowane złoża surowców mineralnych.

Zgodnie z danymi Krajowego Zarządu Gospodarki Wodnej teren objęty opracowaniem jest położony poza obszarami szczególnego zagrożenia powodzią oraz poza obszarami, na których wystąpienie powodzi jest prawdopodobne.

W granicach obszaru w sprawie, którego przystąpiono do zmiany Studium nie występują obszary szczególnego zagrożenia powodzią oraz zagrożone ruchami masowymi.

Sieć hydrograficzna najbliższego terenu:

- Rzeka Bauda jest największą rzeką wypływającą z Wysoczyzny Elbląskiej, a jej długość wynosi 54 km. Bierze swój początek w okolicach Milejewa, u podnóża Góry Maślanej na wysokości 197,0 m n.p.m., najwyżej położonego miejsca Wyniesień Elbląskich.
- Struga Elszka ciek wodny znajdujący się w odległości około 0,5 km od terenu objętego opracowaniem. Jej zlewnia zajmuje powierzchnię 58,9 km<sup>2</sup> i obejmuje obszar rolniczy.
- Północną granicę opracowania stanowi drobny ciek wodny. Niewielki udział w powierzchni mają obszary bezodpływowe i związane są z zagłębieniami pomiędzy morenami.

Teren zlokalizowany jest poza Głównymi Zbiornikami Wód Podziemnych.

Teren częściowo przekształcony w wyniku użytkowania rolnego. Obecne są tam agrocenozy oraz roślinność łąkowa - na części terenu zachowane zostało pastwisko i prowadzi się na nim wypas koni. W granicy działki występują tereny leśne związane z doliną rzeczną i powiązane lokalnym korytarzem ekologicznym z masywem leśnym rozciągającym się na północ od terenu opracowania.

Na przedmiotowym terenie o powierzchni 3 ha jest częściowo utrzymane pastwisko. Wzdłuż drogi stanowiącej południową granicę działki oraz wzdłuż zachodniej i północnej granicy rosną drzewa tworząc tam zwarty obszar zadrzewień śródpolnych, związanych z ciekami wodnymi. We wschodniej części działki zlokalizowany jest budynek gospodarczy.

Cały przedmiotowy obszar znajduje się w granicach Obszaru Chronionego Krajobrazu Rzeki Baudy, na którym obowiązuje Rozporządzenie Nr 105 Wojewody Warmińsko-Mazurskiego z dnia 3 listopada 2008 r. w sprawie Obszaru Chronionego Krajobrazu Rzeki Baudy (Dz. Urz. Woj. Warm.-Maz. Nr 176, poz. 2573).

## Tereny złóż kruszywa naturalnego na terenie gminy Młynary

Obszar opracowania obejmuje tereny udokumentowanych złóż kruszyw naturalnych:

- „**ZASTAWNO I**” (kruszywo naturalne) - znak decyzji zatwierdzającej Starosty Elbląskiego OŚROL.6528.17.2011.KG z dnia 25.10.2011r., oznaczony na planszy lit. **E**,
- „**ZASTAWNO III**” (kruszywo naturalne) - znak decyzji zatwierdzającej Starosty Elbląskiego OŚROL.-I-7511/20/2008 z dnia 17.12.2008r., oznaczony na planszy lit. **I**, dla złoża wyznaczono obszar i teren górniczy **PG1**,
- „**NOWE MONASTERZYSKO I**” (kruszywo naturalne) - znak decyzji zatwierdzającej Starosty Elbląskiego OŚROL.-I-7511/230/209 z dnia 09.03.2009r., (koncesja na poszukiwanie i rozpoznanie złoża kruszywa naturalnego w kat. C1 w miejscowości Nowe Monasterzysko, Gmina Młynary wydana przez Starostwo Powiatowe w Elblągu - Decyzją OŚROL-I-7510/XIV/12/08 z dnia 14 października 2008 r., obszar prac poszukiwawczo – rozpoznawczych obejmował część działki 165 o powierzchni 1,99 ha) oznaczony na planszy lit. **C**,
- „**SOKOLNIK**” (kruszywo naturalne) - znak decyzji zatwierdzającej Starosty Elbląskiego OŚROL.-I-7510/XXI/2/10 z dnia 11.02.2010r., (koncesja na poszukiwanie i rozpoznanie złoża kruszywa naturalnego w kat. C1 w miejscowości Sokolnik, Gmina Młynary wydana przez Starostwo Powiatowe w Elblągu - Decyzją OŚROL-I-7510/XX/12/09 z dnia 14 października 2008 r., obszar prac poszukiwawczo – rozpoznawczych obejmował część działki 40/5 o powierzchni 1,73 ha oznaczony na planszy lit. **F**,
- „**ZASTAWNO V**” (kruszywo naturalne) - znak decyzji zatwierdzającej Marszałka Województwa Warmińsko – Mazurskiego OŚ.GW.7514-49/10-z dnia 30.09.2010r., oznaczony na planszy lit. **G**,
- „**ZASTAWNO VI**” (kruszywo naturalne) - znak decyzji zatwierdzającej Starosty Elbląskiego OŚROL-6528.7.2011.KG z dnia 12.04.2011r., oznaczony na planszy lit. **H**,
- „**ZASTAWNO IV**” (kruszywo naturalne) - znak decyzji zatwierdzającej Starosty Elbląskiego OŚROL-6528.1.2012.KG z dnia 24.01.2012r., oznaczony na planszy lit. **D**, dla złoża wyznaczono obszar i teren górniczy **PG2**,

Ponadto na terenie gminy Młynary znajdują się poniższe złoża:

- „**RUCIANKA**” (torf) – znak decyzji zatwierdzającej Wojewody Elbląskiego OŚ-IV/7514/342/96 z dnia 05.04.1996r., oznaczony na planszy lit. **A**,
- „**ZASTAWNO**” (kruszywo naturalne) - znak decyzji zatwierdzającej Starosty Elbląskiego OŚROL-I/7511/16/08 w dniu 22.07.2008r., oznaczony na planszy lit. **B**,

Złoże Rucianka oraz Zastawno położone są poza granicami obszaru objętego opracowaniem.

W listopadzie 2014 r. na potrzeby rozszerzenia zmiany studium uwarunkowań i kierunków zagospodarowania przestrzennego miasta i gminy Młynary został opracowany Aneks do Opracowania ekofizjograficznego sporządzonego w maju 2014 r.

*Ogólne uwarunkowania ekofizjograficzne i zalecenia dla terenów złóż kruszywa naturalnego*

1. Złoża położone w obrębie Zastawno są zlokalizowane w bliskim sąsiedztwie – w niewielkich odległościach między sobą. Złoża otoczone są terenami leśnymi,

za wyjątkiem złóż: Zastawno III i IV, które tworzą niejako enklawę, na której łączna powierzchnia złóż wynosi 4,75 ha.

W przypadku jednoczesnej eksploatacji kopalin ze wszystkich złóż w obrębie Zastawno przewiduje się możliwość wystąpienia efektu kumulacji oddziaływań przedsięwzięcia na środowisko.

Obręb Zastawno w zachodniej części charakteryzuje się urozmaiconą siecią hydrograficzną.

2. Złóża Sokolnik i Nowe Monasterzysko I są położone w granicach Obszaru Chronionego Krajobrazu Rzeki Baudy. Dla złóż konieczne jest uzyskanie uzgodnienia Wojewódzkiego Konserwatora Przyrody na etapie wydawania koncesji na wydobywanie kopalin zgodnie z pkt.4 ust. 2 Rozporządzenia Nr 105 Wojewody Warmińsko-Mazurskiego z dnia 3 listopada 2008 r. w sprawie Obszaru Chronionego Krajobrazu Rzeki Baudy (Dz. Urz. Woj. Warm. - Maz. Nr 176, poz. 2573).

Złóże Sokolnik jest położone w bliskim sąsiedztwie zbiornika wodnego – obiekt potencjalnie zagrożony w wyniku eksploatacji złoża kruszywa naturalnego – zmiana stosunków wodnych. Złóże „Sokolnik” jest położone w bliskim sąsiedztwie zbiornika. Zgodnie z obowiązującymi przepisami nie ma możliwości uzyskania koncesji na eksploatację tego złoża.

Złóże Nowe Monasterzysko I jest położone w bezpośrednim sąsiedztwie wilgotnych łąk oraz terenów usianych drobnymi oczkami wodnymi – potencjalnie zagrożone w wyniku eksploatacji złoża – zmiana stosunków wodnych.

3. Żaden z przedmiotowych terenów nie jest zainwestowany.
4. Na obszarze opracowania brak jest stanowisk archeologicznych oraz stref ochrony archeologicznej.
5. Najbliższej położone budynki mieszkalne znajdują się w odległości około 40m od granicy działki terenu Zastawno V i oddzielone są od samej działki terenem zadrzewionym. Odległość zabudowań od terenu złoża jest zdecydowanie większa.

W pobliżu pozostałych terenów złóż nie występują tereny zabudowane.

6. Szczegółowe zasady ochrony i kształtowania ładu przestrzennego, ochrony środowiska, przyrody i krajobrazu kulturowego należy wskazać na etapie opracowywania oceny oddziaływania na środowisko poszczególnych terenów złóż.

### Zalecenia

1. Zgodnie z Ustawą z dnia 27 kwietnia 2001r. „Prawo ochrony środowiska” (tekst jednolity Dz.U. z 2008 Nr 25, poz. 150) art. 102.ust 1 Przedsiębiorca zobowiązany jest do rekultywacji obszaru, na którym była prowadzona eksploatacja.

Prace rekultywacyjne proponuje się przeprowadzać sukcesywnie w miarę postępowania i kończenia prac wydobywczych na poszczególnych częściach terenu wyrobiska.

Szczegółowy plan i kierunek rekultywacji powinien być określony na etapie opracowywania miejscowego planu zagospodarowania przestrzennego i powinien uwzględniać sąsiedztwo i bonitację gleb przedmiotowego terenu.

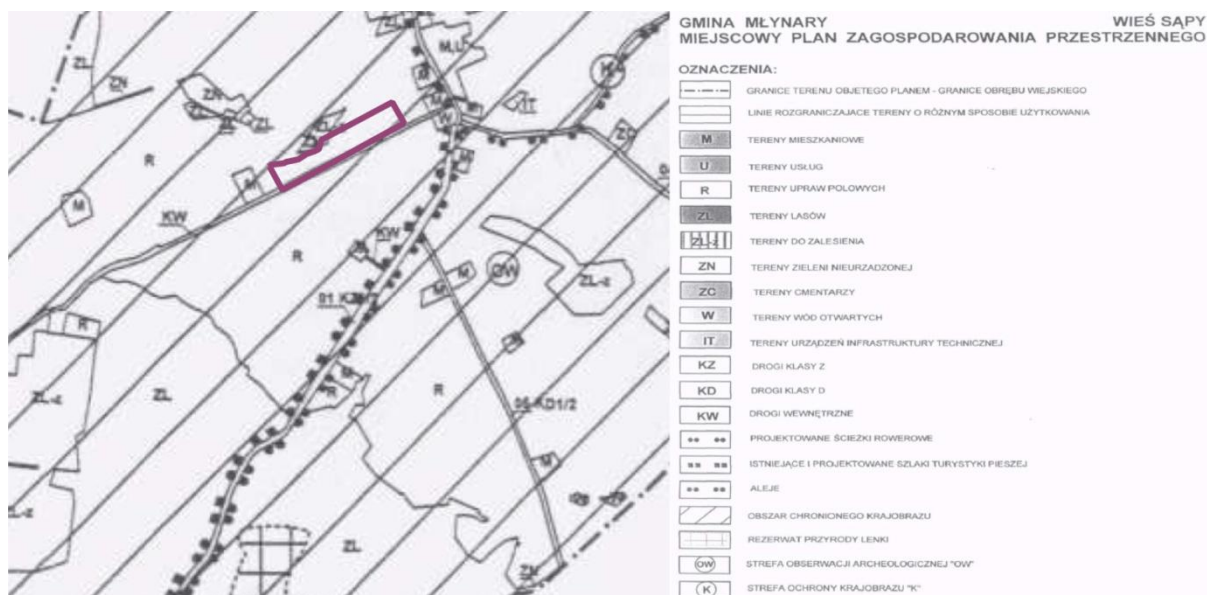
2. W celu ochrony terenów leśnych (zmiana stopnia uwilgocenia gruntu) należy zastosować filar ochronny od lasów – min. 5 m.
3. Ze względu na możliwość wystąpienia sytuacji awaryjnej (osunięcie się skarpy wyrobiska) należy zastosować filary ochronne od dróg – min. 10 m.

4. Ze względu na położenie obrębu Sokolnik oraz obrębu Nowe Monasterzysko, w granicach obszaru chronionego krajobrazu, w bliskim sąsiedztwie terenów zagrożonych w wyniku eksploatacji złoża (zbiornik wodny, oczka wodne, tereny wilgotnych łąk) eksploatacja powinna być dopuszczona jedynie pod warunkiem zachowania istniejących warunków gruntowo-wodnych.

Projekt zmiany Studium uwzględnia wnioski uwzględnia wnioski i zalecenia wymienione w opracowaniach ekofizjograficznych sporządzonych na potrzeby zmiany Studium.

### Miejscowy plan zagospodarowania przestrzennego

Na terenie działki nr 88 we wsi Sąpy obowiązują zapisy Miejscowego planu zagospodarowania przestrzennego wsi Sąpy uchwalonego Uchwałą Nr XIX-99/04 Rady Miejskiej w Młynarach z dnia 10 września 2004r., gdzie tą część wsi Sąpy oznaczono, jako teren upraw polowych R.



**Rys. 1** Położenie obszaru zmiany Studium (działka nr 88 wsi Sąpy) na tle obowiązującego MPZP wsi Sąpy, gmina Młynary

### **2.3. ROZWIĄZANIA ALTERNATYWNE DO ROZWIĄZAŃ ZAWARTYCH W ZMIANIE STUDIUM**

Zmiany proponowane w dokumencie Studium uwarunkowań i kierunków zagospodarowania przestrzennego miasta i gminy Młynary wynikają z przepisów uchwały z dnia 9 czerwca 2011 r. Prawo geologiczne i górnicze – obowiązek wprowadzenia do Studium obszarów udokumentowanych złóż kopalin w terminie do 2 lat od zatwierdzenia dokumentacji geologicznej oraz wniosków złożonych do Studium (działka nr 88 we wsi Sąpy).

Wprowadzone zmiany mają na celu umożliwienie rozwoju jej mieszkańcom, a co za tym idzie także gminie oraz uaktualnienie dokumentu Studium do obowiązujących przepisów.

Ustalenia poddane prognozie dokumentu są wynikiem analiz uwarunkowań zagospodarowania przestrzennego, zasobów gminy oraz wymogów ochrony środowiska, a także konieczności rozwoju społeczno-gospodarczego gminy w związku, z czym nie proponuje się rozwiązań alternatywnych do przedstawionych w dokumencie zmiany Studium.

## 2.4. POTENCJALNE ZMIANY STANU ŚRODOWISKA W PRZYPADKU BRAKU REALIZACJI USTALEŃ ZMIANY STUDIUM

### *Działka nr 88 we wsi Sąpy*

Na przedmiotowym terenie o powierzchni 3 ha jest częściowo utrzymane pastwisko. Wzdłuż drogi stanowiącej południową granicę działki oraz wzdłuż zachodniej i północnej granicy rosną drzewa tworząc tam zwarty obszar zadrzewień śródpolnych, związanych z ciekim wodnym. We wschodniej części działki zlokalizowany jest budynek gospodarczy. Wzdłuż cieku stanowiącego północną granicę obszaru opracowania obowiązuje zakaz lokalizowania obiektów budowlanych w pasie szerokości 100 m od linii brzegu cieku wynikający z *Rozporządzenia Nr 105 Wojewody Warmińsko-Mazurskiego z dnia 3 listopada 2008 r. w sprawie Obszaru Chronionego Krajobrazu Rzeki Baudy*. Tartak znajduje się poza tym pasem, natomiast większość terenu działki znajduje się w pasie wykluczenia zabudowy.

W przypadku braku realizacji ustaleń Studium sposób zagospodarowania przedmiotowego terenu nie ulegnie większym zmianom. Można przypuszczać, że dalej będzie on wykorzystywany, jako pastwisko. W przypadku zaniechania wypasu teren zacznie podlegać naturalnym procesom sukcesji wtórnej.

### *Tereny złóż kopalin – złóż kruszywa naturalnego*

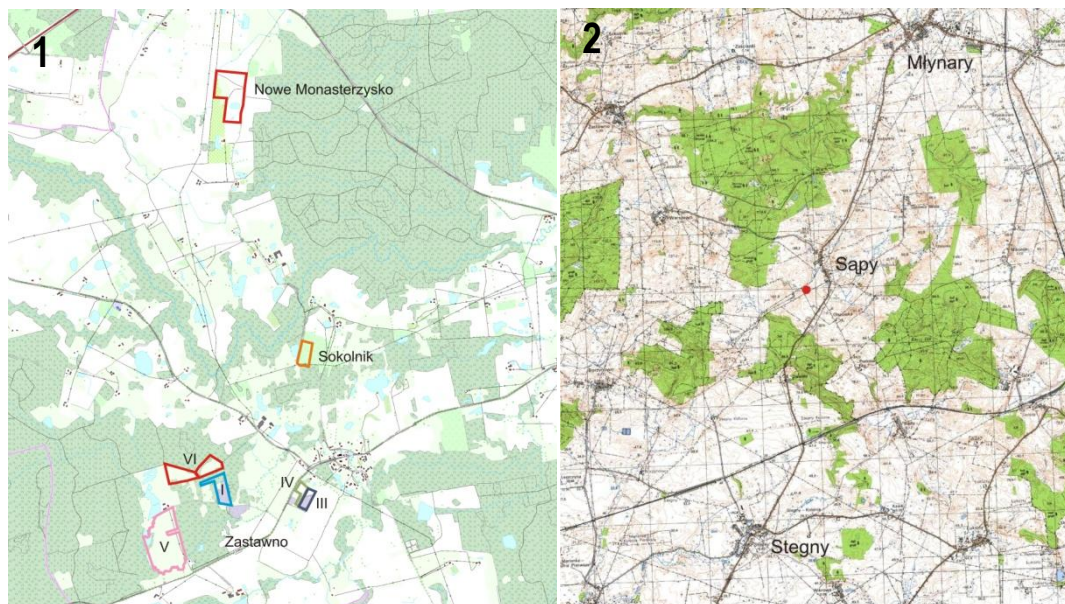
Granice udokumentowanych złóż kopalin na terenie gminy Młynary zostały wprowadzone w celu umożliwienia opracowania dla tych terenów miejscowych planów zagospodarowania przestrzennego i eksploatacji złóż.

W przypadku braku realizacji ustaleń zmiany Studium – niepodjęcie eksploatacji złóż kruszywa naturalnego w obrębach Zastawno, Sokolniki i Nowe Monasterzysko sposób zagospodarowania terenu nie ulegnie większym zmianom. W związku z tym przewiduje się, że teren pozostanie w dotychczasowym rolnym użytkowaniu lub będzie odłogowany. Nie przewiduje się, więc istotnych zmian dla stanu środowiska przyrodniczego.

### 3. DIAGNOZA – STRUKTURA I ANTROPIZACJA ŚRODOWISKA<sup>1</sup>

#### *Położenie i budowa geologiczna*

Obszary, w sprawie, których przystąpiono do sporządzenia projektu zmiany Studium położone są we wsi Sapy (działka nr 88) – teren usługowo-przemysłowy oraz w obrębach: Zastawno, Sokolniki i Nowe Monasterzysko – tereny złóż kopalin, na terenie gminy Młynary. Gmina Młynary jest położona na terenie powiatu elbląskiego, województwa warmińsko – mazurskiego.



**Rys. 2** Położenie obszarów zmiany Studium na tle mapy topograficznej (1. położenie obszarów złóż kruszywa, 2. teren działki nr 88 we wsi Sapy)

Pod względem geograficzno-fizycznym zgodnie z podziałem fizycznym Polski wg Kondrackiego obszar gminy położony jest w północnozachodniej części województwa warmińsko-mazurskiego, na pograniczu mezoregionów Wzniesienia Elbląskiego (Wysoczyzny Elbląskiej) i Równiny Warmińskiej (Kondracki, 1988).

#### *Klimat*

Według podziału Gumińskiego na dzielnice rolniczo-klimatyczne Polski, gmina i miasto Młynary znajdują się w dzielnicy wschodnio-bałtyckiej, której klimat charakteryzuje się wieloma cechami związanymi z wpływem Bałtyku.

Pod względem warunków topoklimatycznych obszar opracowania jest terenem o dość specyficznym klimacie z wysokimi wartościami usłonecznienia latem i niskich zimą. Wiatr wiejący na tym obszarze odznacza się średnią lub niską intensywnością. Zgodnie z danymi meteorologicznymi najwyższą temperaturą jaką zanotowano w przeciągu wielolecia było 35,4°C, zaś minimalna temperatura wyniosła – 30°C. Średnia roczna amplituda temperatur wynosi 20,3°C÷20,5°C, przy średniej wartości temperatury w roku 7,2°C÷7,5°C, najniższej w lutym (śr. 2,80°C), najwyższej w lipcu (śr. 17,70°C). Długość okresu wegetacyjnego wynosi tu 214 dni, zaś średnie roczne opady atmosferyczne 647 mm. Największa intensywność opadów przypada na sierpień i wrzesień.

<sup>1</sup> <http://www.gminastezyca.pl/index.php?name=News&file=article&sid=91>

Cechą charakterystyczną klimatu w strefie przykrawędziowej Wysoczyzny Elbląskiej jest zróżnicowanie mikroklimatyczne, które jest efektem różnic w ukształtowaniu i pokryciu terenu. Znajduje to swoje odzwierciedlenie w odmiennych warunkach termicznych, wilgotnościowych i anemometrycznych. Różnice termiczne wynikają z ekspozycji stoków (najcieplejsze południowe, najchłodniejsze północne). W obrębie lokalnych zagłębień terenu i dolin rzecznych możliwe są inwersje i zastoiska chłodnego powietrza.

Zwiększona wilgotność powietrza występuje w podmokłych zagłębieniach terenu i w kompleksach leśnych. W ogólnym rozkładzie kierunków wiatru, uśrednionym dla okresu roku, przeważa wiatr z sektora południowego, a największe średnie prędkości występują z kierunku północnego.

Zalesienie i zadrzewienie dolin powoduje, że są one w mniejszym stopniu podatne na występowanie niekorzystnych zjawisk bioklimatycznych, jak spływy chłodnego powietrza i jego stagnacje oraz inwersje temperatury.

#### *Ukształtowanie powierzchni i budowa geologiczna<sup>2</sup>*

Na ukształtowanie powierzchni gminy wpływ miało najmłodsze stadium ostatniego zlodowacenia, a także późniejsza działalność wód polodowcowych.

Obszar gminy jest położony w obrębie depresji prebałtyckiej zbudowanej serią osadów paleozoicznych, mezozoicznych i trzeciorzędowych, przykrytych osadami czwartorzędowymi. Osady trzeciorzędowe wykształciły się w postaci ilów zwięzłych i pylastych, a także mułków i piasków pylastych z miką. Osady czwartorzędowe charakteryzują się miąższością 120-170 m a w ich skład wchodzi: utwory lodowcowe i polodowcowe plejstoceny oraz holoceny osady rzeczne i bagienne. Utwory plejstoceny tworzą dwa poziomy gliny zwałowej oddzielonej warstwą piasków i żwirów z wkładkami ilów pochodzenia wodnolodowcowego. Utwory holoceny występują w zagłębieniach oraz w dolinie rzeki Baudy i Gardyny w postaci namułów organicznych oraz torfów. Utwory holoceny tworzą piaski próchniczne oraz mady rzeczne.

#### Ukształtowanie powierzchni działki nr 88

Teren działki nr 88 charakteryzuje się lekkim pofałdowaniem, ze spadkiem w kierunku rzeki. Rzędne terenu w granicach opracowania oscylują wokół 78 m n.p.m. Południową granicę działki stanowi droga gruntowa stanowiąca dojazd do miejscowości Sucha. Północno - zachodnią granicę działki stanowi drobny ciek wodny.

#### Ukształtowanie powierzchni obręb Nowe Monasterzysko

Powierzchnia terenu działek nr 165 i 166/2 w obrębie Nowe Monasterzysko charakteryzuje się spadkiem w kierunku północno-zachodnim i zachodnim. Rzędne terenu w granicach opracowania oscylują od ok. 145 m n.p.m. w południowo-wschodniej części terenu do ok. 115 m n.p.m. w obrębie podmokłych łąk w północno-zachodniej części gminy.

Południowa część terenu (dz. nr 166/2) została zdegradowana w wyniku prac wydobywczych (eksploatacja złoża Nowe Monasterzysko). Teren został zrehabilitowany w 2011 r. poprzez właściwe ukształtowanie rzeźby terenu, poprawienie właściwości fizycznych, chemicznych i biologicznych, uregulowanie stosunków wodnych, odtworzenie gleby i umocnienie obudową biologiczną skarp. Rekultywacja polegała na częściowym uzupełnieniu wyrobiska, wyrównaniu

<sup>2</sup> Program ochrony środowiska dla gminy Młynary na lata 2011 – 2018 [http://www.mlynary.bip.doc.pl/upload/doc/31606\\_20140416\\_080937.pdf](http://www.mlynary.bip.doc.pl/upload/doc/31606_20140416_080937.pdf)





Użytki zielone – pastwiska i łąki: klasy III obejmują gleby mineralne mułowo-torfowe (o zróżnicowanych stosunkach wodnych) oraz torfowe (o uregulowanych stosunkach wodnych); klasa IV użytków zielonych to grunty na glebach mineralnych, mułowo-torfowych, murszowych najczęściej o wadliwych stosunkach wodnych. Łąki są zazwyczaj jednokośne.

- Lz- PsIII – zadrzewienie śródpolne (przydrożne) na pastwiskach
- PsIII – pastwiska trwałe
- ŁIII, ŁIV – łąki trwałe

Użytki rolne - RIIIb, RIVa - gleby średnio dobre i średnie, o gorszych właściwościach ze względu na stopień wahań wód gruntowych, gdzie wielkość plonów uzależniona jest od warunków atmosferycznych.

Północną granicę działki stanowi ciek wodny W, zaznaczony na powyższym rysunku kolorem niebieskim.

#### Obwód Zastawno

Na terenie działki 151/1 według mapy ewidencji gruntów występują grunty orne klasy: ŁV, RV i RVI, które charakteryzują się o niewielką przydatnością dla rolnictwa.

Na terenie działek 30/11 i 30/12 według mapy ewidencyjnej występują grunty orne niskich klas bonitacyjnych: RIVb, RV, Ps V.

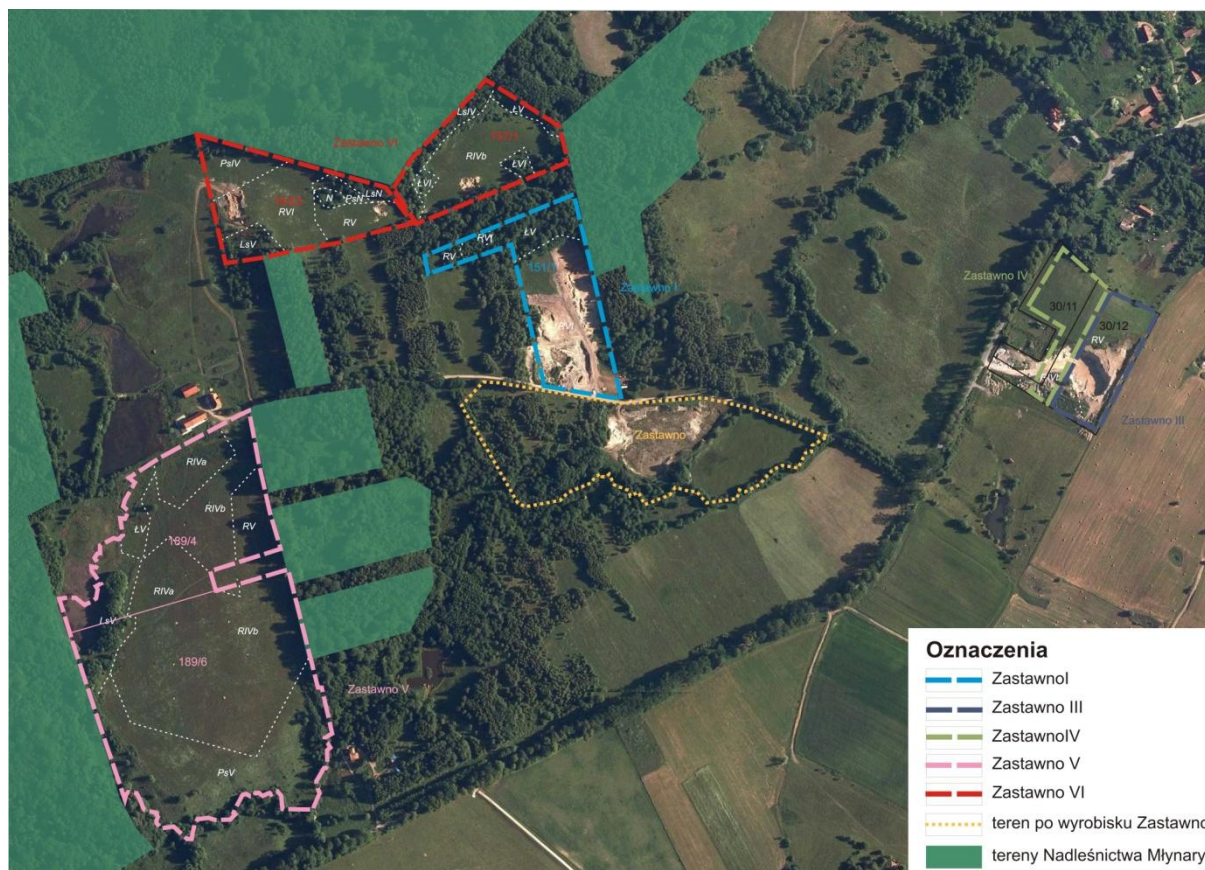
Według mapy ewidencji gruntów na terenie działek 189/4 i 189/6 występują grunty orne: RIVa, RIVb, RV, PsV, LsV, ŁV. Grunty przejawiają średnią i niską przydatność dla rolnictwa.

Na terenie działek 163/3 i 157/1 występują grunty orne klasy: RIV, RIVb, RVI, RV, PsN, PsIV, ŁV, ŁVI oraz tereny leśne klasy: LsV, LsIV a także niewielki obszar oznaczony w ewidencji jako nieużytek N.

#### *Złoża surowców mineralnych*

#### Obwód Sapy

Na terenie działki ewidencyjnej nr 88 w obrębie Sapy nie występują udokumentowane złoża surowców mineralnych.

Obręb Zastawno

**Rys. 4** Położenie obszaru obrębu Zastawno na tle zdjęcia satelitarnego

Na terenie działki nr 151/1 występuje udokumentowane złożo kruszywa naturalnego – złożo Zastawno I. Zložo zostało rozpoznane w kategorii C1. Dla złoża wyznaczono obszar i teren górnicy. Obszar górnicy złoża Zastawno I o powierzchni 11 385 m<sup>2</sup> zatwierdzono decyzją Starosty Powiatu Elbląskiego nr Z1: OŚROL-I-7512/L/10/08 z dnia 29 kwietnia 2008 r. (nr 10-14/2/142). Dla złoża wydano koncesję na wydobycie. W chwili obecnej zaniechano eksploatacji.

Na terenie działek nr 30/11 i 30/12 znajdują się udokumentowane złożo kruszywa naturalnego: Zastawno III i Zastawno IV są to obszary i tereny górnicy.

Zložo Zastawno III zostało rozpoznane w kategorii C1. Dla złoża wyznaczono obszar i teren górnicy. Obszar górnicy o powierzchni 12 746 m<sup>2</sup> zatwierdzono decyzją Starosty Powiatu Elbląskiego nr Z1: OŚROL.6522.2.2011.KG z dnia 21 listopada 2011 r. i Z1: OŚROL.6522,18.12.KG z dnia 14 czerwca 2012 r. (nr w rejestrze 10-14/3/174). Zložo jest zagospodarowane.

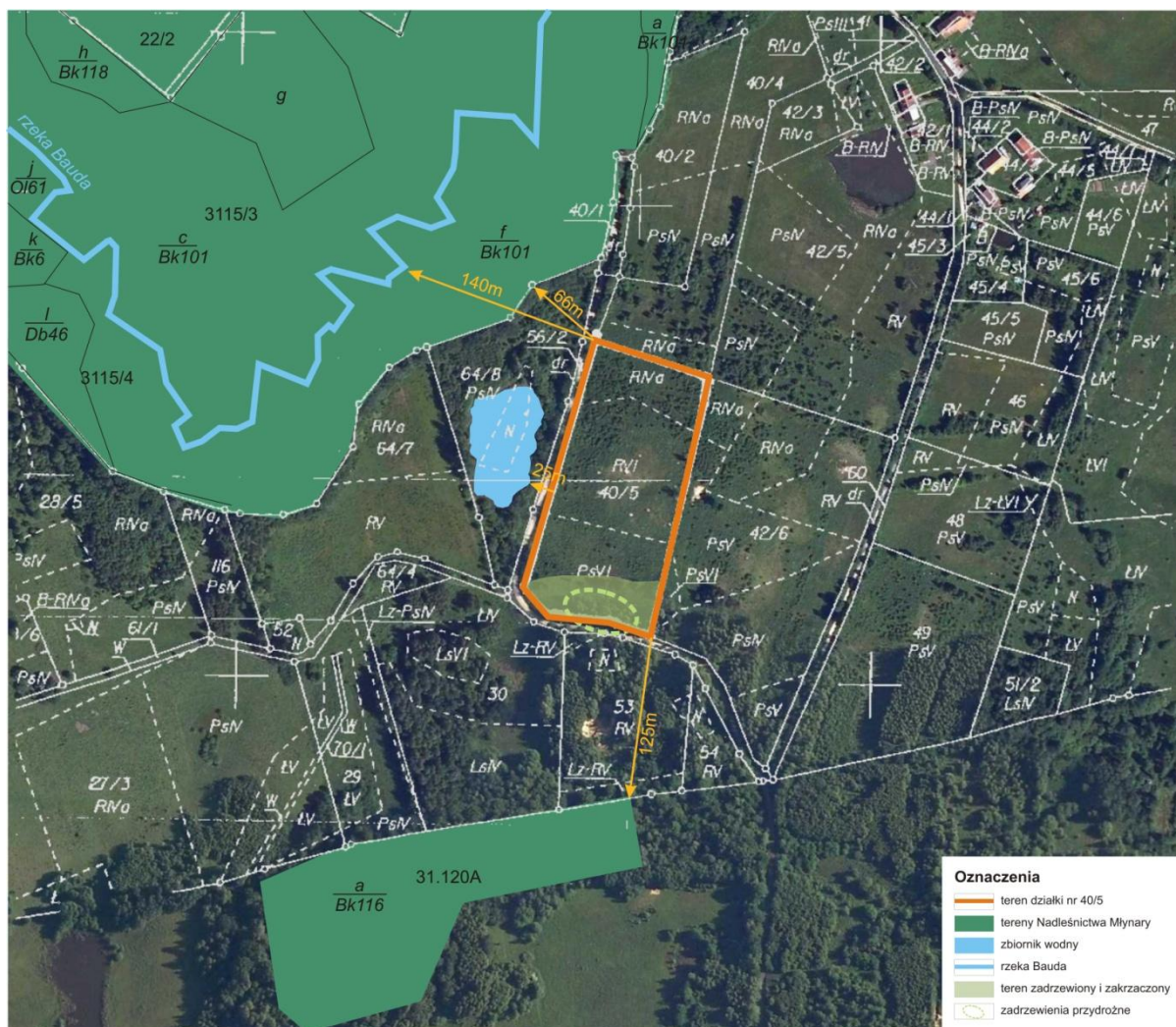
Zložo Zastawno IV zostało rozpoznane szczegółowo w kategorii C1. Dla złoża wyznaczono obszar i teren górnicy. Obszar górnicy o powierzchni 6447,31 m<sup>2</sup> został ustanowiony decyzją Starosty Powiatu Elbląskiego nr Z1: OŚROL-I-7512/S/12/08/09 z dnia 1 czerwca 2009 r., zmienione decyzją nr Z1: OŚROL.6522.19.2.2012.KG z dnia 14 czerwca 2012 r. (nr w rejestrze 10-14/4/353). Zložo nie jest eksploatowane.

Na terenie działek nr 189/4 i 189/6 znajduje się złożo kruszywa naturalnego Zastawno V. Zložo zostało rozpoznane szczegółowo w kategorii C1. Zložo nie jest eksploatowane.

Na terenie działek nr 163/3 i 157/1 znajduje się złożo kruszywa naturalnego Zastawno VI. Złożo zostało rozpoznane szczegółowo w kategorii C1. Złożo nie jest eksploatowane.

W bezpośrednim sąsiedztwie złoża Zastawno I na terenie działek 171/1, 172/2 znajduje się teren po wyrobisku Zastawno. Złożo kruszywa Zastawno jest nieaktywne, a właściciel wystąpił z wnioskiem o koncesję wygaszającą. Kierunek rekultywacji nie został jednoznacznie określony, można założyć, że będzie on rolny lub ewentualnie leśny. **Złożo Zastawno położone jest poza obszarem opracowania.**

### Obszar Sokolnik



**Rys. 5** Położenie obszaru obrębu Sokolnik na tle zdjęcia satelitarnego

Złożo oznaczone na załącznikach graficznych do Studium granicami i literą F - znak decyzji zatwierdzającej OŚROL-I-7510/XXI/2/10 z dnia 11.02.2010r. Ze względu na obowiązujące przepisy oraz uwarunkowania ekofizjograficzne nie będzie możliwa eksploatacja złoża.

Obwód Monasterzysko

**Rys. 6** Położenie działek nr 166/2, 165 na tle zdjęcia satelitarnego

Złoże kruszywa naturalnego Nowe Monasterzysko I położone jest na działce nr 165, obszar prac poszukiwawczo – rozpoznawczych obejmował część działki 165 o powierzchni 1,99 ha), obszar złoża oznaczony na planszy do Studium lit. C

W bezpośrednim sąsiedztwie, na działce nr 166/2 znajduje się zrehabilitowany teren po nieczynnym już złożu Nowe Monasterzysko. Starostwo Powiatowe w Elblągu pismem o znaku GN.6122.2a.2011.AS z dnia 10.03.2011r. uznało rekultywację w kierunku rolnym na gruntach o powierzchni 1,99 ha po eksploatacji kruszywa naturalnego za zakończoną. Rekultywacja polegała na częściowym uzupełnieniu wyrobiska, wyrównaniu terenu, rozplanowaniu zgromadzonego nakładu oraz pokryciu terenu humusem o grubości 20 – 30 cm z wyjątkiem zagłębienia, w którym zlokalizowane jest oczko wodne.

Złoże Rucianka położone poza terenem objętym opracowaniem

Na terenie gminy funkcjonuje złożo torfu Rucianka. Jest to złożo o bardzo dużej powierzchni ponad 100 ha położone w północno-wschodnim krańcu gminy i oddalone ponad 8km od obszaru objętego opracowaniem. Złożo jest eksploatowane etapowo, rekultywacja polegająca na naturalizacji prowadzona jest na fragmentach, na których zakończono już prace wydobywcze. Naturalizacja polega na podnoszeniu poziomu wód powierzchniowych i wprowadzaniu naturalnej roślinności.

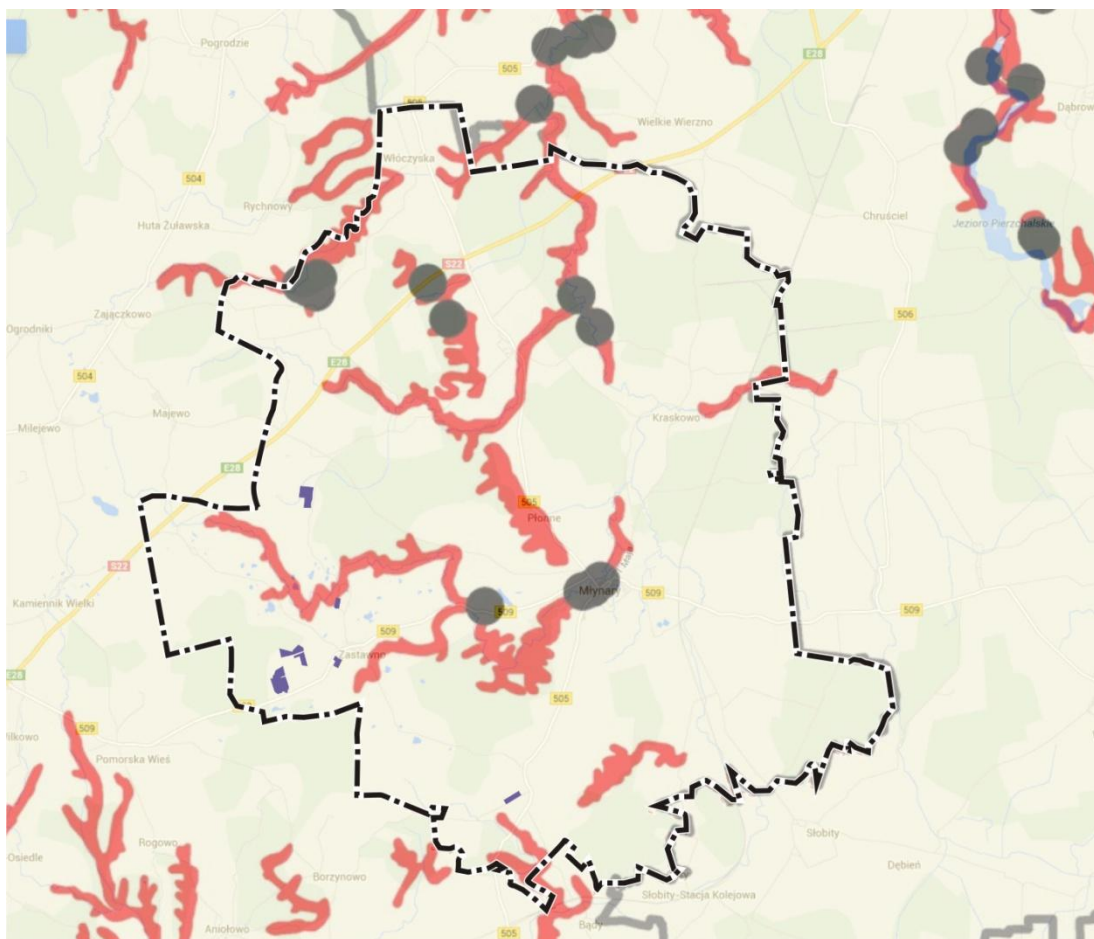
## *Tereny zagrożenia naturalnych*

### Tereny zagrożone powodzią

W granicach gminy Młynary tereny szczególnego zagrożenia powodzią zostały wyznaczone wzdłuż rzeki Baduy.

Zgodnie z danymi Krajowego Zarządu Gospodarki Wodnej (Mapa obszarów narażonych na niebezpieczeństwo powodzi w województwie warmiński-mazurskim – Wstępna ocena ryzyka powodziowego) teren objęty opracowaniem (zmianą studium) jest położony poza obszarami szczególnego zagrożenia powodzią oraz poza obszarami, na których wystąpienie powodzi jest prawdopodobne<sup>3</sup>.

### Tereny zagrożone ruchami masowymi



**Rys. 7** Położenie obszaru objętego zmianą studium (fioletowe pola) na tle fragmentu Przeglądowej mapy osuwisk i obszarów predysponowanych do występowania ruchów masowych w województwie warmińsko-mazurskim (źródło: <http://geoportal.pgi.gov.pl> - mapa zmieniona) (oznaczenia: czerwone obszary – obszary predysponowane do występowania ruchów masowych, czarne obszary – istniejące osuwiska)

<sup>3</sup> <http://www.kzgw.gov.pl/pl/Wstepna-ocena-ryzyka-powodziowego.html>

W terenie gminy Młynary występują osuwiska oraz obszary predysponowane do występowania ruchów masowych. Obszary te są związane przede wszystkim z przebiegiem cieków wodnych wcinających się dolinami w rzeźbę terenu.

Osuwiska w gminie Młynary są zlokalizowane w rejonie miejscowości: Karszewo (rodzaj osuwiska: skarpa przykorytowa, zbocze potoku – przyczyna powstania osuwiska (naturalna): podcięcie erozyjne, infiltracja wód opadowych – typ osuwiska: zsuw, spelzwanie), Błudowo (rodzaj osuwiska: skarpa przykorytowa, zbocze potoku – przyczyna powstania osuwiska (naturalna): podcięcie erozyjne, infiltracja wód opadowych – typ osuwiska: zsuw, spelzwanie) i Młynary (rodzaj osuwiska: skarpa przykorytowa, zbocze potoku – przyczyna powstania osuwiska (naturalna): podcięcie erozyjne, infiltracja wód opadowych, wypływ wód na zboczu – typ osuwiska: obryw-obwał, spelzwanie)<sup>4</sup>.

W granicach działki ewidencyjnej nr 88 nie występują zidentyfikowane osuwiska ani obszary predysponowane do występowania ruchów masowych.

W graniach obszaru zmiany studium – tereny złóż, jedynie złożę w obrębie Sokolnik jest zlokalizowane w sąsiedztwie terenu predysponowanego do występowania ruchów masowych – skarpy doliny rzeki Baudy.

Ruchy masowe mogą powstać również na skutek działań antropogenicznych, między innymi w wyniku prowadzenia eksploatacji kopalin – w wyniku eksploatacji kruszywa powstają skarpy i strome powierzchnie narażone na powstawanie ruchów masowych ziemi. Procesy te mogą zachodzić jedynie w obrębie wyrobiska eksploatacyjnego i będą miały charakter czasowy – do momentu zakończenia eksploatacji i wykonania rekultywacji terenu.

#### *Uwarunkowania hydrogeologiczne*

##### Wody powierzchniowe

Gmina Młynary jest położona w zlewni Zalewu Wiślanego, w zlewni rzeki Baudy i rzeki Wąskiej (południowa część gminy). Głównym elementem hydrograficznym gminy Młynary jest rzeka Bauda.

**Rzeka Bauda** jest największą rzeką wypływającą z Wysoczyzny Elbląskiej, a jej długość wynosi 54 km. Bierze swój początek w okolicach Milejewa, u podnóża Góry Maślanej na wysokości 197,0 m n.p.m., najwyżej położonego miejsca Wyniesień Elbląskich. W środkowym biegu przepływa przez Równinę Warmińską i uchodzi do Zalewu w okolicy Fromborka. Koryto Baudy i jej dopływów charakteryzuje się dużymi spadkami (Wyznaczenie granic obszarów bezpośredniego zagrożenia powodzią w celu uzasadnionego odtworzenia terenów zalewowych. Etap II. Bauda). Głównymi dopływami rzeki są: Gardyna, dopływ spod Nowic (Bauda Wschodnia), Okrzejka, Lisi Parów oraz ciek z okolic Zastawna. Do rzeki Baudy i Gardyny uchodzą liczne ciek i rowy.

Sieć hydrograficzną gminy uzupełniają wody stojące, reprezentowane przez niewielkie lokalne podmokliska oraz licznie występujące małe zbiorniki wodne w postaci "oczek", o powierzchni nie przekraczającej 0,5 ha. Na terenie gminy nie występują większe naturalne zbiorniki wodne. W centralnej części miasta Młynary występuje zbiornik retencyjny.

---

<sup>4</sup> <http://geozagrozenia.pgi.gov.pl/>

Wody podziemne

Na terenie gminy Młynary pierwszy poziom wód gruntowych występuje w postaci napiętego zwierciadła wody na głębokości ok. 1 m w obniżeniach i zagłębieniach terenu w rejonie wysoczyzny morenowej. Obszar wodonośny jest zlokalizowany w utworach holocenijskich, w piaszczystych przewarstwieniach namułu i torfu.

W miejscach gdzie występują utwory plejstocenijskie głębokość zalegania zwierciadła wody jest zależna od położenia warstwy nieprzepuszczalnej.

Praktyczne znaczenie dla gminy mają wody z poziomu czwartorzędowego.

*Jednolite części wód*

Gmina Młynary jest położona w granicach jednolitych części wód podziemnych nr 19. JCWPd nr 19 charakteryzuje się dobrą oceną stanu ilościowego i chemicznego. Nie jest też zagrożona nieosiągnięciem dobrego stanu ilościowego i chemicznego.

Gmina Młynary jest położona w granicach jednolitych części wód powierzchniowych:

- RW20001755849 Bauda od źródeł do Dzikówki (status – silnie zmieniona: zabudowa poprzeczna, zastawka, progi przelewowe; ocena stanu: zły; zagrożona nieosiągnięciem celów Ramowej Dyrektywy Wodnej) – południowa część gminy,
- RW2000205589 Bauda od Dzikówki do ujścia (status: naturalna, ocena stanu: zły; niezagrożona nieosiągnięciem celów Ramowej Dyrektywy Wodnej) – północnowschodnia część gminy
- RW20001755854 Lisi Parów (status: naturalna; ocena stanu: zły; niezagrożona nieosiągnięciem celów Ramowej Dyrektywy Wodnej) – północno-zachodni fragment gminy
- RW20001755852 Orzejka (status: naturalna; ocena stanu: zły; niezagrożona nieosiągnięciem celów Ramowej Dyrektywy Wodnej) – zachodni fragment gminy
- RW20001754589 Elszka do wpływu do jez. Drużno (status: naturalna; ocena stanu: zły; niezagrożona nieosiągnięciem celów Ramowej Dyrektywy Wodnej) – niewielki fragment w południowej części gminy.

Obszar zmiany Studium jest położony w granicach JCWP Bauda od źródeł do Dzikówki, za wyjątkiem terenu złoża w obrębie Nowe Monasterzysko, który jest położony w granicach JCWP Orzejka.

*Struktura biotyczna*Obręb Sapy – dz. ewid. nr 88

Teren częściowo przekształcony w wyniku użytkowania rolnego. Obecne są tam agrocenozy oraz roślinność łąkowa - na części terenu zachowane zostało pastwisko i prowadzi się na nim wypas koni. W granicy działki występują tereny leśne związane z doliną rzeczną i powiązane lokalnym korytarzem ekologicznym z masywem leśnym rozciągającym się na północ od terenu opracowania. Głównymi gatunkami lasotwórczymi są: buk zwyczajny, dąb szypułkowy, sosna zwyczajna, brzoza brodawkowata, olsza czarna, lipa drobnolistna, świerk pospolity. Florę upraw polowych oraz łąk stanowią rośliny typowe dla tych siedlisk i występujące na terenie całego kraju. Faunę reprezentują również gatunki charakterystyczne dla tego rodzaju ekosystemów.

Obwód Zastawno:

- działka nr 151/1 – teren częściowo znacznie przekształcony w wyniku eksploatacji złoża kruszywa naturalnego Zastawno I (południowa część działki). W wyniku zaniechania eksploatacji złoża podlegało procesom sukcesji wtórnej. Na terenie działki występuje roślinność trawiasta, w części północnej występuje teren zadrzewiony na gruntach ornych stanowiący część kompleksu leśnego otaczającego złoża – typ siedliska: las wilgotny, zbudowany przez gatunki: olcha z domieszką brzozy i sosny.
- działki nr 30/11 i 30/12 – teren częściowo znacznie przekształcony w wyniku eksploatacji złoża kruszywa naturalnego Zastawno III – południowa część obszaru pozbawiona roślinności, w północnej części występuje roślinność synantropijna i agrocenozy,
- działki nr 189/4 i 189/6 – stanowią odłogowany teren rolny otoczony lasem (siedliska lasu świeżego i wilgotnego), w granicach terenu dominuje roślinność synantropijna, agrocenozy oraz roślinność ruderalna, otaczający las budują: buk, sosna, świerk oraz olcha,
- działki nr 163/3 i 157/1 – teren rolny, odłogowany położony w enklawie leśnej, teren częściowo pokryty lasem (północno-zachodni fragment działki nr 157/1), otaczający las budują buk, olcha oraz brzoza (typ siedliskowy lasu: las świeży oraz las wilgotny), na terenie dominują gatunki synantropijne i ruderalne

Obwód Sokolnik

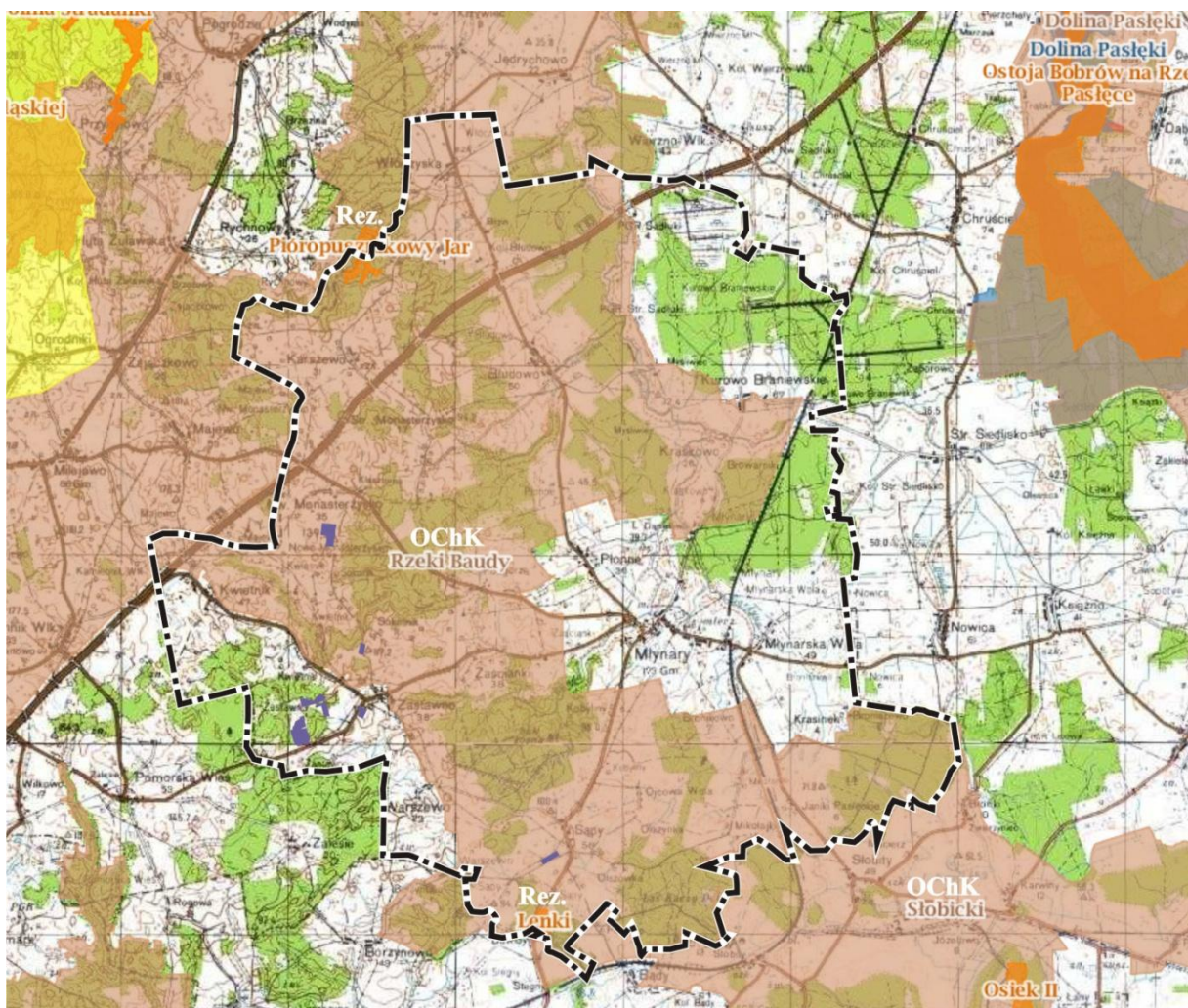
Teren rolny odłogowany. W granicach obszaru objętego opracowaniem (dz. 40/5) widoczne procesy sukcesji wtórnej w postaci nalotu drzew i krzewów. W granicach terenu dominuje roślinność synantropijna i ruderalna.

Obwód Nowe Monasterzysko

Obszar obejmuje teren rolny odłogowany. Południowa część terenu (dz. nr 166/2) jest silnie zmieniona antropogenicznie – teren zrekultywowany po eksploatacji złoża kruszywa naturalnego Nowe Monasterzysko. W granicach obszaru dominuje roślinność synantropijna i ruderalna.

*Powiązania przyrodnicze – obszary objęte formami ochrony przyrody, w tym obszary chronione sieci Natura 2000*





**Rys. 8** Położenie obszarów objętych zmianą studium (fioletowe) na tle form ochrony przyrody (łososiowy – obszar chronionego krajobrazu, pomarańczowy – rezerwat przyrody).

W granicach gminy Młynary występują następujące formy ochrony przyrody:

- Rezerваты przyrody: Lenki i Pióropusznikowy Jar (częściowo),
- Obszary Chronionego Krajobrazu: Rzeki Baudy i Słobicki,
- 32 pomniki przyrody.

### Rezerваты przyrody

Rezerwat Lenki o powierzchni 9,74 ha został utworzony w 1959 r. (MP z 1959 r. Nr 94, poz 501). Przedmiotem ochrony rezerwatu jest starodrzew modrzewiowy i bukowy.

Rezerwat Pióropusznikowy Jar o powierzchni 37,78 ha został utworzony w 1962 r. (MP z 1962 r. Nr 70, poz. 327). Przedmiotem ochrony jest fragment lasu mieszanego i łąkowego ze stanowiskami pióropuszniki strusiego.

### Obszary Chronionego Krajobrazu

Gmina Młynary jest w znacznej części położona w granicach **Obszaru Chronionego Krajobrazu Rzeki Baudy**, który powstał w celu ochrony rozcięć erozyjnych wschodnich zboczy Wysoczyzny Elbląskiej, krajobrazu strefy przyrzecza i hydrotopu Baudy oraz biotopu lasów.

OChK został powołany Uchwałą Nr VI/51/85 Wojewódzkiej Rady Narodowej w Elblągu z dnia 2 kwietnia 1985 r. w sprawie utworzenia parków krajobrazowych oraz obszarów chronionego krajobrazu na terenie województwa elbląskiego (Dz. Urz. z 1985 r. Nr 10, poz. 60). Obszar obejmuje strefą przyrzecza oraz środkowego i dolnego odcinka biegu rzeki od okolic Danielewa do ujścia Baudy do Zalewu Wiślanego na północ od Fromborka. Obszar zajmuje powierzchnię 5488 ha. Elementami krajobrazotwórczymi obszaru są: młode wcięcia erozyjne rzeki Baudy, młoda, stopniowo rozszerzająca się dolina rzeki Baudy na odcinku od wsi Myśliwiec do krawędzi wysoczyzny, w rejonie przecięcia koryta rzeki z linią kolejową Frombork - Braniewo; młode, boczne rozcięcia erozyjne w dolinie Baudy porośnięte lasem mieszanym lub liściastym; sylweta zwartej zabudowy miasta Fromborka oraz stożek ujściowy rzeki, wraz z pasem sitowia i trzcin, wzdłuż linii brzegowej Zalewu Wiślanego. Na terenie OChK obowiązują ustalenia Rozporządzenie Nr 105 Wojewody Warmińsko-Mazurskiego z dnia 3 listopada 2008 r. w sprawie Obszaru Chronionego Krajobrazu Rzeki Baudy (Dz. Urz. Woj. Warm.-Maz. Nr 176, poz. 2573).

W południowo-wschodniej części gminy Młynary znajduje się niewielki fragment **Słobickiego Obszaru Chronionego Krajobrazu**. Obszar powstał w celu ochrony krajobrazu fragmentu Równiny Warmińskiej znajduje się pomiędzy rzekami Baudą i Pasłąką. Stanowi również strefę ochronną torfowiskowego rezerwatu przyrody „Osiek II”. Powierzchnia Obszaru wynosi 3417 ha. Elementami krajobrazotwórczymi w granicach obszaru są: lasy mieszane świeże i wilgotne, tereny upraw polowych i użytków zielonych. Obszar został powołany Uchwałą Nr VI/51/85 Wojewódzkiej Rady Narodowej w Elblągu z dnia 2 kwietnia 1985 r. w sprawie utworzenia parków krajobrazowych oraz obszarów chronionego krajobrazu na terenie województwa elbląskiego (Dz. Urz. z 1985 r. Nr 10, poz. 60). Na terenie OChK obowiązują ustalenia Rozporządzenia Nr 107 Wojewody Warmińsko-Mazurskiego z dnia 3 listopada 2008 r. w sprawie Słobickiego Obszaru Chronionego Krajobrazu (Dz. Urz. z 2008 r. Nr 176, poz 2575).

W graniach obszarów chronionego krajobrazu wprowadzone są następujące zakazy:

- 1) zabijania dziko występujących zwierząt, niszczenia ich nor, legowisk, innych schronień i miejsc rozrodu oraz tarlisk, złożonej ikry, z wyjątkiem amatorskiego połowu ryb oraz wykonywania czynności związanych z racjonalną gospodarką rolną, leśną, rybacką i łowiecką;
- 2) realizacji przedsięwzięć mogących znacząco oddziaływać na środowisko w rozumieniu art. 51 ustawy z dnia 27 kwietnia 2001 r. - Prawo ochrony środowiska (tj. Dz. U. z 2008 r. Nr 25, poz. 150, z późn. zm. 1);
- 3) likwidowania i niszczenia zadrzewień śródpolnych, przydrożnych i nadwodnych, jeżeli nie wynikają one z potrzeby ochrony przeciwpowodziowej i zapewnienia bezpieczeństwa ruchu drogowego lub wodnego lub budowy, odbudowy, utrzymania, remontów lub naprawy urządzeń wodnych;
- 4) wydobywania do celów gospodarczych skał, w tym torfu, oraz skamieniałości, w tym kopalnych szczątków roślin i zwierząt, a także minerałów i bursztynu;
- 5) wykonywania prac ziemnych trwale zniekształcających rzeźbę terenu, z wyjątkiem prac związanych z zabezpieczeniem przeciwpowodziowym lub przeciwosuwiskowym lub utrzymaniem, budową, odbudową, naprawą lub remontem urządzeń wodnych;

- 6) dokonywania zmian stosunków wodnych, jeżeli służą innym celom niż ochrona przyrody lub zrównoważone wykorzystanie użytków rolnych i leśnych oraz racjonalna gospodarka wodna lub rybacka;
  - 7) likwidowania naturalnych zbiorników wodnych, starorzeczy i obszarów wodno-błotnych;
  - 8) lokalizowania obiektów budowlanych w pasie szerokości 100 m od linii brzegów rzek, jezior i innych zbiorników wodnych, z wyjątkiem urządzeń wodnych oraz obiektów służących prowadzeniu racjonalnej gospodarki rolnej, leśnej lub rybackiej.
  - 9) lokalizowania obiektów budowlanych w pasie szerokości 200 m od linii brzegów klifowych oraz w pasie technicznym brzegu morskiego.
2. Zakazy, o których mowa w ust. 1 nie dotyczą:
- 1) wykonywania zadań na rzecz obronności kraju i bezpieczeństwa państwa;
  - 2) prowadzenia akcji ratowniczej oraz działań związanych z bezpieczeństwem powszechnym;
  - 3) realizacji inwestycji celu publicznego.
3. Zakaz, o którym mowa w ust. 1 pkt 2 nie dotyczy:
- 1) realizacji przedsięwzięć mogących znacząco oddziaływać na środowisko, które mogą wymagać sporządzenia raportu o oddziaływaniu przedsięwzięcia na środowisko w rozumieniu § 3 rozporządzenia Rady Ministrów z dnia 9 listopada 2004 r. w sprawie określenia rodzajów przedsięwzięć mogących znacząco oddziaływać na środowisko oraz szczegółowych uwarunkowań związanych z kwalifikowaniem przedsięwzięcia do sporządzenia raportu o oddziaływaniu na środowisko (Dz. U. Nr 257, poz. 2573, z późn. zm. 2) po uzgodnieniu z wojewodą;
  - 2) realizacji przedsięwzięć mogących znacząco oddziaływać na środowisko, które służą racjonalnej gospodarce leśnej, rolnej, łowieckiej lub rybackiej w celu poprawy stanu środowiska, po uzgodnieniu z wojewodą.
4. Zakazy, o których mowa w ust. 1 pkt 4 i 5 nie dotyczą:
- 1) złóż kopalin udokumentowanych przez Skarb Państwa do dnia wejścia w życie niniejszego rozporządzenia, których dokumentacje zostały zatwierdzone lub przyjęte przez właściwy organ administracji geologicznej;
  - 2) złóż kopalin udokumentowanych na potrzeby lokalne o powierzchni do 2 ha i wydobywaniu nieprzekraczającym 20 000 m<sup>3</sup>/rok na podstawie koncesji na poszukiwanie i rozpoznawanie, udzielonych do dnia wejścia w życie niniejszego rozporządzenia - po uzgodnieniu z Wojewódzkim Konserwatorem Przyrody na etapie wydawania koncesji na wydobywanie kopalin.
5. Zakaz, o którym mowa w ust. 1 pkt 8 nie dotyczy:
- 1) obszarów zwartej zabudowy miast i wsi w granicach określonych w studiach uwarunkowań i kierunków zagospodarowania przestrzennego gmin (lub w równorzędnych dokumentach planistycznych) oraz uzupełnień zabudowy mieszkaniowej i usługowej pod warunkiem wyznaczenia nieprzekraczalnej linii zabudowy od brzegów zgodnie z linią występującą na działkach przyległych;

2) *siedlisk rolniczych - w zakresie uzupełnienia istniejącej zabudowy o obiekty niezbędne do prowadzenia gospodarstwa rolnego, pod warunkiem nie przekraczania dotychczasowej linii zabudowy od brzegu;*

3) *wyznaczanych w miejscowych planach zagospodarowania przestrzennego terenów dostępu do wód publicznych - w zakresie niezbędnym do pełnienia funkcji ż kąpielisk i przystani, po uzgodnieniu z wojewodą.*

6. *Zakaz, o którym mowa w ust. 1 pkt 8 nie dotyczy ustaleń obowiązujących w dniu wejścia w życie rozporządzenia miejscowych planów zagospodarowania przestrzennego oraz sporządzonych projektów planów w stosunku, do których zawiadomiono o terminie wyłożenia tych planów do publicznego wglądu, ale postępowanie nie zostało zakończone przed dniem wejścia w życie rozporządzenia.*

W granicach OChK Rzeki Baudy znajdują się trzy obszary objęte zmianą planu:

- działka nr 88 we wsi Sapy – zmiana funkcji pod tereny usługowo-przemysłowe, przeznaczone pod działalność tartaczną,
- działka nr 40/5 – wprowadzenie terenów złóż kruszywa naturalnego złoża Sokolnik,
- działki nr 165 i 166/2 – wprowadzenie terenów złóż kruszywa naturalnego złoża Nowe Monasterzysko I.

#### **4. ANALIZA ISTNIEJĄCYCH I POTENCJALNYCH PROBLEMÓW OCHRONY ŚRODOWISKA ISTOTNYCH Z PUNKTU WIDZENIA REALIZACJI PROJEKTOWANEJ ZMIANY STUDIUM, W SZCZEGÓLNOŚCI NA OBSZARACH FORM OCHRONY PRZYRODY**

Obszar zmiany studium jest częściowo położony w granicy OChK Rzeki Baudy (działka nr 88 obręb Sapy, złoże Sokolnik (dz. nr 40/5) oraz złoże Nowe Monasterzysko I (dz. nr 165 i 166/2). Na Obszarze Chronionego Krajobrazu Rzeki Baudy zgodnie z Rozporządzeniem Nr 105 Wojewody Warmińsko-Mazurskiego z dnia 3 listopada 2008 r. wprowadza się następujące zakazy:

- 1) *zabijania dziko występujących zwierząt, niszczenia ich nor, legowisk, innych schronień i miejsc rozrodu oraz tarlisk, złożonej ikry, z wyjątkiem amatorskiego połowu ryb oraz wykonywania czynności związanych z racjonalną gospodarką rolną, leśną, rybacką i łowiecką;*
- 2) *realizacji przedsięwzięć mogących znacząco oddziaływać na środowisko w rozumieniu art. 51 ustawy z dnia 27 kwietnia 2001 r. - Prawo ochrony środowiska (tj. Dz. U. z 2008 r. Nr 25, poz. 150, z późn. zm. 1);*
- 3) *likwidowania i niszczenia zadrzewień śródpolnych, przydrożnych i nadwodnych, jeżeli nie wynikają one z potrzeby ochrony przeciwpowodziowej i zapewnienia bezpieczeństwa ruchu drogowego lub wodnego lub budowy, odbudowy, utrzymania, remontów lub naprawy urządzeń wodnych;*
- 4) *wydobywania do celów gospodarczych skał, w tym torfu, oraz skamieniałości, w tym kopalnych szczątków roślin i zwierząt, a także minerałów i bursztynu;*
- 5) *wykonywania prac ziemnych trwale zniekształcających rzeźbę terenu, z wyjątkiem prac związanych z zabezpieczeniem przeciwpowodziowym lub przeciwosuwiskowym lub utrzymaniem, budową, odbudową, naprawą lub remontem urządzeń wodnych;*
- 6) *dokonywania zmian stosunków wodnych, jeżeli służą innym celom niż ochrona przyrody lub zrównoważone wykorzystanie użytków rolnych i leśnych oraz racjonalna gospodarka wodna lub rybacka;*
- 7) *likwidowania naturalnych zbiorników wodnych, starorzeczy i obszarów wodno-błotnych;*
- 8) *lokalizowania obiektów budowlanych w pasie szerokości 100 m od linii brzegów rzek, jezior i innych zbiorników wodnych, z wyjątkiem urządzeń wodnych oraz obiektów służących prowadzeniu racjonalnej gospodarki rolnej, leśnej lub rybackiej.*
- 9) *lokalizowania obiektów budowlanych w pasie szerokości 200 m od linii brzegów klifowych oraz w pasie technicznym brzegu morskiego.*

Zgodnie z § 3.1 Rozporządzenia Rady Ministrów z dnia 9 listopada 2010 r. w sprawie przedsięwzięć mogących znacząco oddziaływać na środowisko (Dz.U. 2010 nr 213 poz. 1397) do przedsięwzięć mogących potencjalnie znacząco oddziaływać na środowisko zalicza się:

- 40) *wydobywanie kopalni ze złoża metodą odkrywkową inne niż wymienione w § 2 ust. 1 pkt 27 lit. a:*

a) bez względu na powierzchnię obszaru górniczego:

- jeżeli dotyczy torfu lub kredy jeziornej,
- na obszarach narażonych na niebezpieczeństwo powodzi, a jeżeli została sporządzona mapa zagrożenia powodziowego, na obszarach, o których mowa w art. 88d ust. 2 pkt 2 i 3 ustawy z dnia 18 lipca 2001 r. – Prawo wodne,
- na terenie gruntów leśnych lub w odległości nie większej niż 100 m od nich,
- na obszarach objętych formami ochrony przyrody, o których mowa w art. 6 ust. 1 pkt 1-5, 8 i 9 ustawy z dnia 16 kwietnia 2004 r. o ochronie przyrody, lub w otulinach form ochrony przyrody, o których mowa w art. 6 ust. 1 pkt 1-3 tej ustawy,
- w odległości nie większej niż 250 m od terenów, o których mowa w art. 113 ust. 2 pkt 1 ustawy z dnia 27 kwietnia 2001 r. - Prawo ochrony środowiska (Dz. U. z 2008 r. Nr 25, poz. 150, z późn. zm.8)),
- jeżeli działalność będzie prowadzona z użyciem materiałów wybuchowych,
- jeżeli w odległości nie większej niż 0,5 km od miejsca planowanego wydobywania kopalin metodą odkrywkową znajduje się inny obszar górniczy ustanowiony dla wydobywania kopalin metodą odkrywkową,

b) z obszaru górniczego o powierzchni większej niż 2 ha lub o wydobyciu większym niż 20 000 m<sup>3</sup> na rok, inne niż wymienione w lit. a;

48) tartaki i stolarnie posiadające instalacje do impregnacji drewna lub o zdolności produkcyjnej nie mniejszej niż 10 000m<sup>3</sup> drewna na rok.

Istniejącymi i potencjalnymi problemami z punktu widzenia realizacji projektowanej zmiany studium są:

- w przypadku terenu w obrębie Sąpy – działka nr 88:
  - lokalne zanieczyszczenie powietrza atmosferycznego wynikające z funkcjonowania oraz planowanej rozbudowy Zakładu Przetwórstwa Drewna zlokalizowanego we wschodniej części działki: zapylenie w wyniku obróbki i transportu (pył drzewny), emisja podczas procesów technologicznych, emisja wynikająca z ruchu samochodowego,
  - lokalne zmiany klimatu akustycznego wynikające z funkcjonowania oraz planowanej rozbudowy Zakładu Przetwórstwa Drewna zlokalizowanego we wschodniej części działki: hałas generowany przez urządzenia na terenie tartaku,
  - potencjalne zanieczyszczenie środowiska gruntowo-wodnego (w wyniku sytuacji awaryjnej przedostanie się substancji chemicznych stosowanych do impregnacji drewna do gruntu – na terenie zakładu drewno jest impregnowane metodą zanurzeniową, gospodarka ściekowa i gospodarka odpadami);

Wprowadzenie funkcji usługowej lub/i przemysłowej/produkcyjnej uwzględnia zakazy i wyjątki od zakazów zgodnie z Rozporządzeniem Nr 105 Wojewody Warmińsko-Mazurskiego z dnia 3 listopada 2008 r. w sprawie Obszaru Chronionego Krajobrazu Rzeki Baudy (Dz. Urz. Woj. Warm.-Maz. Nr 176, poz. 2573).

Działalność tartaczna jest wyrazem rozwoju gospodarczego wsi i oczekiwań mieszkańców, jest ona natomiast ograniczona zgodnie z wymogami ww. Rozporządzenia. Zapisy Studium umożliwiają realizację potrzeb mieszkańców z jednoczesnym zastosowaniem przepisów z zakresu ochrony przyrody i środowiska.

- w przypadku wprowadzenia terenów złóż kruszywa naturalnego – zmiana ma na celu umożliwienie eksploatacji złóż:
  - lokalne zanieczyszczenie powietrza atmosferycznego (zapylenie) związane z procesem eksploatacji złóż, zapylenie związane z odsłonięciem terenów (grunty pozbawione roślinności), emisja spalin z maszyn wydobywczych i transportu urobku,
  - lokalne zmiany klimatu akustycznego wynikające z procesów technologicznych na terenie złoża, w tym emisja hałasu z maszyn wydobywczych i samochodów transportowych,
  - potencjalne zanieczyszczenie środowiska-gruntowo wodnego: lokalne zmiany warunków gruntowo-wodnych, tereny położone bezpośrednio w granicach krawędzi wyrobisk będą narażone na przesuszenie i spadek wilgotności podłoża,
  - zmiany lokalnych walorów krajobrazowych: w wyniku prowadzonej eksploatacji złoża nastąpi krajobraz rolniczo-leśny zostanie zastąpiony krajobrazem górniczym (wyrobiska, skarpy, tereny gruntów odkrytych),
  - przekształcenia w warstwie litosfery: likwidacja profilu glebowego, w miejscach użytkowania sprzętu ciężkiego lub składowania materiałów możliwe zaburzenia profilu glebowego w wyniku kompaktacji

Złoże „Nowe Monasterzysko I” jest położone w bezpośrednim sąsiedztwie wilgotnych łąk oraz terenów usianych drobnymi oczkami wodnymi – potencjalnie zagrożone w wyniku eksploatacji złoża – zmiana stosunków wodnych. Odległość od terenów leśnych oraz położenie w granicach Obszaru Chronionego Krajobrazu Rzeki Baudy klasyfikują wydobycie kopaliny ze złoża do przedsięwzięć mogących potencjalnie znacząco oddziaływać na środowisko, wymaga ono tym samym przeprowadzenia oceny oddziaływania na środowisko.

Złoże „Sokolnik” jest położone w bliskim sąsiedztwie zbiornika. Zgodnie §4 ust.1, pkt 4 i 5 Rozporządzenia Nr 105 Wojewody Warmińsko-Mazurskiego z dnia 3 listopada 2008 r. w sprawie Obszaru Chronionego Krajobrazu Rzeki Baudy nie ma możliwości uzyskania koncesji na wydobywanie kopaliny. Zagospodarowanie terenów zmiany studium musi odbywać się zgodnie z wymogami Rozporządzenia Nr 105 (Dz. Urz. Woj. Warm.-Maz. Nr 176, poz. 2573).

## **5. ANALIZA CELÓW OCHRONY ŚRODOWISKA USTANOWIONYCH NA SZCZEBLU MIĘDZYNARODOWYM, WSPÓLNOTOWYM I KRAJOWYM, ISTOTNYCH Z PUNKTU WIDZENIA PLANOWANEGO DOKUMENTU ORAZ SPOSOBY, W JAKICH TE CELE I INNE PROBLEMY ŚRODOWISKA ZOSTAŁY UWZGLĘDNIONE PODCZAS OPRACOWYWANIA PROJEKTU ZMIANY STUDIUM**

Wszystkie ustalenia projektu zmiany Studium zgodne są z zapisami licznych aktów prawnych regulujących poszczególne dziedziny ochrony środowiska, a jednocześnie mających zastosowanie w przypadku analizowanego zagospodarowania.

Ustalenia obowiązujące w zapisach projektu zmiany Studium uwarunkowań i kierunków zagospodarowania przestrzennego miasta i gminy Młynary zgodne są również z przepisami prawa obowiązującego kraje Unii Europejskiej transponowanymi do przepisów krajowych.

## **6. ANALIZA I OCENA PRZEWIDYWANYCH ZNACZĄCYCH ODDZIAŁYWAŃ USTALEŃ ZMIANY STUDIUM**

Zmian Studium obejmuje tereny rolne oraz tereny przekształcone, na których planowane jest wprowadzenie:

- terenów rozwojowych mających umożliwić rozwój funkcji usługowo – przemysłowej/produkcyjnej, związanej z działalnością tartaczną na tej działce (dz. nr 88 obręb Sapy),
- tereny złóż kruszywa naturalnego (wraz z wprowadzeniem wyznaczonych obszaru i terenu górniczego) – co ma umożliwić eksploatację złóż.

Ze względu na ogólny charakter dokumentu, jakim jest Studium na obecnym etapie nie sposób jest określić pełnego wpływu na środowisko oraz warunki zdrowia i życia ludzi wynikające z projektowanych zmian (zwłaszcza w zakresie prowadzenia eksploatacji złóż kruszywa). Prognoza wskazuje jedynie ogólny kierunek zmian dla środowiska oraz pozwala wskazać, czy teren spełnia kryteria środowiskowe dla projektowanej działalności.

Dla planowanego zagospodarowania terenu może zachodzić (teren zmiany dz. nr 88 obręb Sapy) lub zachodzi (tereny złóż) konieczność przeprowadzenia oceny oddziaływania na środowisko, obejmującej opracowanie raportu o oddziaływaniu na środowisko. Przemawia za tym położenie obszarów zmian na i w sąsiedztwie terenów chronionych (OChK Rzeki Baudy), a także bliskie sąsiedztwo terenów leśnych oraz bliskość poszczególnych terenów złóż kruszywa (zwłaszcza w obrębie Zastawno).

### **6.1. POWIERZCHNIA ZIEMI**

#### Tereny usługowo-przemysłowe

Realizacja ustaleń zmiany Studium – ustalenie terenów o funkcji rozwojowej na terenach dotychczas niezainwestowanych rolnych spowoduje typowe przekształcenia terenu. W wyniku realizacji na tym terenie obiektów kubaturowych oraz obiektów i urządzeń związanych z działalnością tartaczną powstaną zmiany, które będą dotyczyć przede wszystkim



przekształceń powierzchni terenu, pokrywy glebowej oraz zmian w budowie geologicznej. Pośrednio zmiany będą dotyczyły również utraty powierzchni aktywnej biologicznie. W celu realizacji inwestycji na działce nr 88 we wsi Sapy konieczna będzie zmiana przeznaczenia gruntów rolnych na cele nierolnicze na etapie sporządzania miejscowego planu zagospodarowania przestrzennego.

W związku z położeniem obszaru zmiany Studium w granicach Obszaru Chronionego Krajobrazu Rzeki Baudy przewiduje się, że przekształcenia powierzchni ziemi będą ograniczone, ze względu na zapisy – zakazy wyznaczone dla obszaru OChK w Rozporządzeniu Wojewody Warmińsko-Mazurskiego, m. in.:

*zakaz lokalizowania obiektów budowlanych w pasie szerokości 100 m od linii brzegów rzek, jezior i innych zbiorników wodnych, z wyjątkiem urządzeń wodnych oraz obiektów służących prowadzeniu racjonalnej gospodarki rolnej, leśnej lub rybackiej.*

Nie przewiduje się wystąpienia znacząco negatywnych oddziaływań na powierzchnię ziemi na etapie funkcjonowania planowanego zagospodarowania.

#### Tereny złóż kopalin

Realizacja ustaleń zmiany Studium – wprowadzenie granic złóż kruszywa naturalnego (oraz granic obszaru i terenu górniczego) umożliwi eksploatację złóż, co spowoduje typowe dla tego rodzaju zainwestowania przekształcenia. Zmiany dotyczyły będą przede wszystkim przekształceń powierzchni terenu, pokrywy glebowej oraz zmian w budowie geologicznej. Pośrednio zmiany będą dotyczyły również utraty powierzchni aktywnej biologicznie.

Prognozuje się, że skutkami prac górniczego-eksploatacyjnych będą: lokalna zmiana profilu glebowego (przerwanie procesu glebotwórczego), wymieszanie poziomów genetycznych w profilu, niekorzystne zmiany fizycznej struktury gleby, zmiany uwilgotnienia gleby, zmiany struktury litologicznej skały macierzystej a także potencjalne uruchomienie procesów erozyjnych w trakcie eksploatacji i po ukończeniu prac ziemnych w wyniku powstania odkrytej powierzchni stożków wyrobiska.

Na etapie wydobywania złoża kruszywa naturalnego, w wyniku prac wydobywczych ulegnie likwidacji profil glebowy, w miejscach użytkowania sprzętu ciężkiego lub składowania materiałów możliwe jest również zaburzenie profilu glebowego w wyniku kompaktacji (zjawisko marginalne w stosunku do całościowych zmian, jakie będą miały miejsce w granicach objętych zmianą Studium w wyniku eksploatacji kruszywa).

Zmiany, jakie wystąpią w zakresie gleb i litologii będą ograniczone do obszaru górniczego. Intensywność procesów inwestycyjnych będzie znaczna, a do neutralizacji zmian przez nie spowodowanych konieczna będzie rekultywacja terenu przeznaczonego pod wydobywanie kruszywa naturalnego po zakończeniu procesu inwestycyjnego. Kierunek rekultywacji powinien być określony na etapie opracowywania miejscowego planu zagospodarowania przestrzennego i powinien być uwzględniony od sąsiedztwa przedmiotowego terenu oraz bonitacja gleb.

W związku z położeniem złóż kruszywa naturalnego Sokolnik i Nowe Monasterzysko w granicach OChK Rzeki Baudy, gdzie obowiązuje zakaz *wykonywania prac ziemnych trwale zniekształcających rzeźbę terenu, z wyjątkiem prac związanych z zabezpieczeniem przeciwpowodziowym lub przeciwosuwiskowym lub utrzymanie, budową, odbudową, naprawą lub remontem urządzeń wodnych* eksploatacja uzależniona jest od uzyskania zgody Wojewódzkiego Konserwatora Przyrody na etapie wydawania koncesji na wydobywanie kopalin. W przypadku złoża Sokolnik nie ma możliwości eksploatacji złoża.

## 6.2. ZŁOŻA KOPALIN

### Tereny usługowo-przemysłowe

Realizacja ustaleń zmiany Studium nie jest konfliktowa w stosunku do złóż kopalin na terenie gminy Młynary.

### Tereny złóż kopalin

Realizacja ustaleń zmiany Studium umożliwi opracowanie miejscowego planu zagospodarowania przestrzennego i eksploatację złóż kruszywa naturalnego z wyjątkiem złoża Sokolnik, co spowoduje jego nieodwracalne wyczerpanie w granicach przedmiotowego terenu.

Projektowana zmiana Studium, nie jest konfliktowa w stosunku do innych udokumentowanych obszarów występowania i eksploatacji surowców naturalnych znajdujących się w sąsiedztwie.

## 6.3. WODY POWIERZCHNIOWE I PODZIEMNE

### Tereny usługowo-przemysłowe

Ze względu na bliskie położenie cieków wodnych oraz płytko zalegający poziom wód podziemnych na etapie realizacji ustaleń projektu zmiany Studium bardzo istotne jest zabezpieczenie środowiska gruntowo-wodnego przed zanieczyszczeniami związanymi z pracą maszyn oraz ściekami bytowymi (gromadzonymi w szczelnych zbiornikach typu toi-toi). Na etapie funkcjonowania w przypadku normalnej eksploatacji nie prognozuje się wystąpienia znacząco negatywnego oddziaływania na środowisko wodne obszaru opracowania i jego sąsiedztwa. Jednakże istotne jest, aby elementy/urządzenia przeznaczone do magazynowania środków chemicznych przeznaczonych do ochrony i impregnacji drewna były odpowiednio zabezpieczone przed możliwością przedostania się do gruntu.

### *Jednolite części wód*

Ze względu na charakter planowanego zainwestowania nie przewiduje się, aby realizacja ustaleń projektu zmiany studium wpłynęła niekorzystnie na osiągnięcie celów środowiskowych wyznaczonych w Planie gospodarowania wodami na obszarze dorzecza Wisły.

Wszelkie działania minimalizujące negatywne oddziaływania na środowisko gruntowo-wodne na etapie realizacji i funkcjonowania terenów rozwojowych – terenów o funkcji usługowo – przemysłowej/produkcyjnej powinny zostać określone w miejscowym planie zagospodarowania terenu.

### Tereny złóż kopalin

Część złóż kopalin wprowadzanych zmianą studium jest zlokalizowana w sąsiedztwie cieków i zbiorników wodnych. W związku z tym na etapie opracowywania miejscowego planu zagospodarowania przestrzennego należy szczególną uwagę zwrócić na zabezpieczenie środowiska gruntowo-wodnego przed zanieczyszczeniami związanymi z pracą maszyn oraz ściekami bytowymi (gromadzonymi w szczelnych zbiornikach typu toi-toi).

Realizacja ustaleń zmiany Studium na etapie funkcjonowania (prace górnicze związane z eksploatacją złoża) może w skali lokalnej wpłynąć na stosunki wodne. Tereny położone bezpośrednio w granicach krawędzi wyrobiska będą narażone na przesuszenie, a co za tym idzie spadek wilgotności podłoża. Ponadto w wyniku realizacji ustaleń zmiany Studium zostaną do środowiska wprowadzone nowe źródła zanieczyszczeń środowiska gruntowo-wodnego:

maszyny oraz samochody z napędem spalinowym związane z obsługą złoża (eksploatacja i transport), które będą przede wszystkim źródłem zanieczyszczeń ropopochodnych w wyniku wystąpienia sytuacji awaryjnej – wycieku.

Ponadto potencjalne zanieczyszczenia środowiska gruntowo-wodnego będą związane ze spływem powierzchniowym – ilość zawiesiny zawarta w wodach spływających z powierzchni przepuszczalnych odkrytych jest zwykle podwyższona, jednakże nie będzie ona stanowiła istotnego zagrożenia.

W związku z położeniem złoża kruszywa naturalnego Nowe Monasterzysko w granicach OChK Rzeki Baudy, gdzie obowiązuje zakaz *dokonywania zmian stosunków wodnych, jeżeli służą innym celom niż ochrona przyrody lub zrównoważone wykorzystanie użytków rolnych i leśnych oraz racjonalna gospodarka wodna i rybicka* eksploatacja powinna być uzależniona od zachowania istniejących stosunków wodnych oraz uzyskania zgody Wojewódzkiego Konserwatora Przyrody na etapie wydawania koncesji na wydobywanie kopalin.

Złoże „Sokolnik” jest położone w bliskim sąsiedztwie zbiornika. Zgodnie §4 ust.1, pkt 4 i 5 Rozporządzenia Nr 105 Wojewody Warmińsko-Mazurskiego z dnia 3 listopada 2008 r. w sprawie Obszaru Chronionego Krajobrazu Rzeki Baudy nie ma możliwości uzyskania koncesji na wydobywanie kopaliny.

#### *Jednolite części wód*

Nie przewiduje się, aby realizacja ustaleń projektu zmiany studium wpłynęła niekorzystnie na osiągnięcie celów środowiskowych wyznaczonych w Planie gospodarowania wodami na obszarze dorzecza Wisły.

Wszelkie działania minimalizujące negatywne oddziaływania na środowisko gruntowo-wodne na etapie eksploatacji złóż kruszywa powinny zostać określone w miejscowym planie zagospodarowania terenu.

## **6.4. POWIETRZE – KLIMAT AEROSANITARNY**

### Tereny usługowo-przemysłowe

Na etapie realizacji ustaleń projektu planu – rozwój usług tartacznych we wsi Sąpy, w wyniku prac ziemno-budowlanych oraz ruchu maszyn i samochodów przewiduje się potencjalną, lokalną zmianę klimatu aerosanitarnego – zapylenie, spaliny. Będzie to jednak oddziaływanie czasowe, ograniczone do zakończenia etapu inwestycyjnego.

W związku z faktem funkcjonowania na terenie wsi Sąpy na działce nr 127/2 Zakładu Przetwarzania Drewna, w wyniku rozwoju usług tartacznych planowanych zmianą Studium nie przewiduje się znaczącego pogorszenia klimatu aerosanitarnego na etapie funkcjonowania zapisów projektu zmiany Studium. Lokalne uciążliwości aerosanitarnie związane z funkcjonowaniem tartaku w miejscowości Sąpy są związane przede wszystkim z zapyleniem (pył drzewny powstały w wyniku obróbki drewna i transportu) oraz ruchem samochodowym.

Ze względu na położenie tartaku poza terenami zwartej zabudowy, w otoczeniu terenów rolnych nie przewiduje się znaczących uciążliwości dla mieszkańców wsi Sąpy.

W wyniku realizacji ustaleń zmiany Studium prognozuje się lokalną zmianę klimatu aerosanitarnego zarówno na etapie przygotowania terenu (prace ziemno-budowlane), jak i na późniejszym etapie funkcjonowania. Uciążliwości związane z funkcjonowaniem tartaku muszą być ograniczone do obszaru, do którego inwestor posiada tytuł prawny a użytkowanie i zagospodarowanie terenu nie może stanowić źródła zanieczyszczeń dla środowiska.

Studium wprowadza zapis o konieczności prowadzenia działalności usługowo – przemysłowo/produkcyjną przy zastosowaniu rozwiązań organizacyjnych, technicznych i technologicznych, ograniczających również negatywne oddziaływania tych obiektów na otoczenie, w szczególności na sąsiednie tereny zabudowy zagrodowej.

#### Tereny złóż kopalin

Realizacja ustaleń projektu zmiany studium ma na celu umożliwienie eksploatacji udokumentowanych złóż kruszywa naturalnego. W wyniku eksploatacji do środowiska zostaną wprowadzone nowe, lokalne źródła zanieczyszczeń klimatu aerostanitarnego:

- maszyny wydobywające kruszywo oraz samochody służące do transportu kruszywa oraz samochody osobowe z napędem spalinowym – źródło zanieczyszczeń: tlenkami azotu, tlenkiem węgla, węglowodory alifatyczne i aromatyczne – emisja niezorganizowana;
- prace związane z procesem wydobywczym (pylenie).

W związku z powyższym prognozuje się lokalną zmianę klimatu aerosanitarnego zarówno na etapie przygotowania terenu, jak i eksploatacji złóż. Uciążliwości związane z wydobyciem złóż kruszywa muszą być ograniczone do obszaru, do którego inwestor posiada tytuł prawny a użytkowanie i zagospodarowanie terenu nie może stanowić źródła zanieczyszczeń dla środowiska.

### **6.5. KLIMAT AKUSTYCZNY – ZANIECZYSZCZENIE HAŁASEM**

Obszar zmiany Studium jest położony poza terenami zabudowanymi, w otoczeniu terenów rolnych i leśnych. Zgodnie z Rozporządzeniem Ministra Środowiska z dnia 14 czerwca 2007 r. w sprawie dopuszczalnych poziomów hałasu w środowisku (tekst jednolity – Dz. U. 2014 poz. 112) terenami chronionymi akustycznie są jedynie tereny zabudowane. Poniżej w formie tabelarycznej przedstawiono dopuszczalne poziomy hałasu dla terenów chronionych.

**Tab. 1** Dopuszczalne poziomy hałasu w środowisku powodowanego przez poszczególne grupy źródeł hałasu

L.p.	Rodzaj terenu	Dopuszczalny poziom hałasu			
		Drogi lub linie kolejowe		Pozostałe obiekty i działalność będąca źródłem hałasu	
		LAeqD przedział czasu odniesienia równy 16 godzinom	LAeqD przedział czasu odniesienia równy 8 godzinom	LAeqD przedział czasu odniesienia równy 8 najmniej korzystnym godzinom dnia kolejno po sobie następującym	LAeqN przedział czasu odniesienia równy 1 najmniej korzystnej godzinie nocy
2	a) Tereny zabudowy mieszkaniowej jednorodzinnej b) Tereny zabudowy związanej ze stałym lub czasowym	61	56	50	40

	pobytem dzieci i młodzieży				
3	a) Tereny zabudowy mieszkaniowej wielorodzinnej i zamieszkania zbiorowego	65	56	55	45
	b) Tereny zabudowy zagrodowej				
	c) Tereny rekreacyjno-wypoczynkowe				
	d) Tereny mieszkaniowo-usługowe				

### Tereny usługowo-przemysłowe

Na etapie realizacji ustaleń zmiany Studium – wprowadzenie terenów rozwojowych na działce nr 88 pod umożliwienie rozbudowy tartaku (zlokalizowanego we wsi Sąpy na działce nr 127/2) prognozuje się lokalne pogorszenie klimatu akustycznego, co będzie związane z pracą maszyn budowlanych i pracami ziemno-budowlanymi. Oddziaływanie to będzie jednak ograniczone do pory dnia i placu budowy.

Na etapie funkcjonowania uciążliwości akustyczne są wynikiem użytkowania maszyn służących do obróbki drewna i samochodów służących do transportu oraz samochodów pracowników. W związku z tym, że na działce nr 88 w obrębie Sąpy funkcjonuje Zakład Przetwórstwa Drewna nie przewiduje się znaczącego pogorszenia stanu klimatu akustycznego.

Uciążliwości akustyczne związane z funkcjonowaniem terenu rozwojowego – terenu funkcji usługowo-przemysłowej/produkcyjnej (tartaku) nie będą wykraczały poza obszar, do którego inwestor posiada tytuł prawny.

### Tereny złóż kopalin

Na etapie realizacji przygotowania terenu do wydobycia złóż prognozuje się największe pogorszenie klimatu akustycznego, co będzie związane z pracą maszyn górniczych. Oddziaływanie to będzie jednak ograniczone do pory dnia i będzie dotyczyło głównie miejsc pracy maszyn.

Na etapie funkcjonowania – eksploatacja złoża – uciążliwości akustyczne są wynikiem użytkowania ciężkiego sprzętu wydobywczego i samochodów służących do transportu kruszywa oraz samochodów osobowych pracowników dojeżdżających na miejsce pracy. Uciążliwości akustyczne związane z eksploatacją złoża nie będą wykraczały poza obszar, do którego inwestor posiada tytuł prawny.

Realizacja ustaleń projektu zmiany studium – umożliwienie wydobycia kruszywa naturalnego spowoduje lokalną zmianę warunków akustycznych. Ze względu na położenie złóż kruszywa naturalnego nie przewiduje się wystąpienia znacząco negatywnego oddziaływania na środowisko – brak terenów chronionych akustycznie w najbliższym otoczeniu.

## 6.6. BIOLOGICZNA – PRZEKSZTAŁCENIA SZATY ROŚLINNEJ I ŚWIATA ZWIERZĄT

### Tereny usługowo-przemysłowe

Obszar objęty zmianą Studium jest położony na terenach rolnych, niezainwestowanych. Jedynie wschodni fragment działki nr 88 jest zagospodarowany – budynek gospodarczy.

Różnorodność biologiczna terenów rolniczych – przekształconych antropogenicznie jest znacznie ograniczona i w znacznym stopniu zależna od działalności człowieka (sezonowość upraw). W granicach terenów rolnych dominują przede wszystkim agrocenozy oraz gatunki synantropijne związane z uprawami.

Zieleń wysoka w postaci drzew występuje wzdłuż cieku wodnego biegnącego wzdłuż północnej granicy oraz w postaci szpalerów drzew wzdłuż drogi przebiegającej wzdłuż południowej granicy obszaru zmiany studium.

Zmiana użytkowania gruntów zmiany Studium będzie wymagała uzyskania zgody na przeznaczenie gruntów rolnych na cele nierolnicze i nieleśne (Ustawa z dnia 3 lutego 1995 r. o ochronie gruntów rolnych i leśnych – tekst jednolity Dz. U. 2013, poz. 1205), co będzie zrealizowane w zmianie miejscowego planu zagospodarowania przestrzennego.

Realizacja ustaleń zmiany Studium wpłynie na ograniczenie bioróżnorodności biologicznej na etapie przygotowania i funkcjonowania działalności tartacznej. Na etapie opracowania miejscowego planu zagospodarowania przestrzennego bardzo istotne jest wprowadzenie zapisów dotyczących ochrony i zachowania terenów zadrzewień wzdłuż cieku wodnego i drogi.

### Tereny złóż kopalin

Tereny złóż kopalin wprowadzone przedmiotową zmianą studium są zlokalizowane na terenach rolnych (w tym także już przekształconych antropogenicznie) w bliskim sąsiedztwie terenów leśnych. Tereny gruntów rolnych odłogowanych charakteryzują się niezbyt dużą wartością przyrodniczą. W ich granicach dominują gatunki synantropijne oraz ruderalne.

W wyniku realizacji ustaleń projektu zmiany studium – umożliwienie eksploatacji złóż na etapie przygotowania terenu i funkcjonowania kopalni w znaczący sposób zostanie ograniczona powierzchnia biologicznie czynna, nastąpi również stopniowa likwidacja siedlisk roślin i zwierząt.

Ze względu na zmiany, jakie zachodzą w środowisku, w przypadku eksploatacji złóż kopalin konieczne jest wprowadzenie działań kompensujących poprzez konieczność rekultywacji terenu. Kierunek rekultywacji powinien być określony na podstawie bonitacji gleb oraz przy uwzględnieniu terenów sąsiadujących.

## 6.7. FORMY OCHRONY PRZYRODY, W TYM OBSZARY NATURA 2000

Gmina Młynary w znacznej części jest położona w granicach Obszaru Chronionego Krajobrazu Rzeki Baudy. W granicach OChK położone są trzy tereny przewidziane w przedmiotowej zmianie studium: działka nr 88 w obrębie Sapy, działka nr 40/5 w obrębie Sokolnik oraz działki nr 165 i 166/2 w obrębie Nowe Monasterzysko. Pozostałe tereny zmiany studium są zlokalizowane w sąsiedztwie OChK Rzeki Baudy.

W związku z tym, realizacja ustaleń zmiany studium będzie możliwa jedynie przy uwzględnieniu zapisów Rozporządzenia Nr 105 Wojewody Warmińsko-Mazurskiego z dnia 3 listopada 2008 r.

w sprawie Obszaru Chronionego Krajobrazu Rzeki Baudy (Dz. Urz. Woj. Warm.-Maz. Nr 176, poz. 2573):

- ze względu na położenie znacznej części obszaru działki nr 88 w granicy pasa szerokości 100 m od ciek w wodnego w miejscowym planie zagospodarowania przestrzennego należy wyłączyć ten obszar z lokalizacji obiektów budowlanych i określić możliwe jego zagospodarowanie. Pod lokalizację obiektów budowlanych będzie możliwy jedynie fragment położony przy istniejącym budynku gospodarczym we wschodniej części działki,
- ze względu na położenie w granicach OChK: eksploatacja kopalni będzie możliwa jedynie po uzyskaniu zgody Wojewódzkiego Konserwatora Przyrody na etapie wydawania koncesji na wydobywanie kopalni,
- eksploatacja kopalni na terenie OChK będzie możliwa jedynie przy wprowadzeniu działań minimalizujących dotyczących zachowania stosunków wodnych oraz walorów krajobrazowych (np. rekultywacja terenu wyrobiska wraz z przesuwaniem się frontu robót).

#### **6.8. ZABYTKI**

W granicach terenu przedmiotowej zmiany Studium oraz w jej sąsiedztwie nie występują obiekty, ani obszary objęte ochroną w rozumieniu Uchwały z dnia 23 lipca 2003 r. o *ochronie zabytków i opiece nad zabytkami* (Dz. U. 2010 nr 130, poz. 871). Na obszarze nie występują również obiekty i obszary przeznaczone do objęcia ochroną konserwatorską i dobra kultury. W związku z powyższym nie prognozuje się negatywnego oddziaływania na dziedzictwa kultury i zabytki oraz dobra kultury.

#### **6.9. DOBRA MATERIALNE**

W związku z ustaleniami zmiany Studium, na etapie realizacji nie przewiduje się konieczności likwidacji obiektów kubaturowych i innych dóbr materialnych. Na etapie funkcjonowania nie przewiduje się wystąpienia potencjalnie znacząco negatywnego oddziaływania na dobra materialne w sąsiedztwie.

Uciążliwości związane z funkcjonowaniem działalności tartacznej oraz eksploatacją złóż kopalni będą ograniczone do obszaru, do którego inwestor posiada tytuł prawny.

## 6.10. OCHRONA WALORÓW KRAJOBRAZOWYCH

Obszar zmiany Studium jest położony w granicach i w sąsiedztwie terenów o wysokich walorach krajobrazowych – Obszar Chronionego Krajobrazu Rzeki Baudy.

### Tereny usługowo-przemysłowe

Na przedmiotowym terenie (działka nr 88, w obrębie Sapy) dominuje krajobraz rolniczo-leśny, który w wyniku realizacji ustaleń zmiany Studium ulegnie zmianie. Dotychczasowy krajobraz zostanie zastąpiony przez krajobraz wiejski związany z wsią Sapy i działalnością tartaczną.

W związku z planowanym rozwojem funkcji usługowo-przemysłowej/ produkcyjnej prognozuje się, że na terenie działki nr 88 objętej zmianą Studium pojawią się urządzenia i obiekty związane z działalnością tartaczną.

Zmiany walorów krajobrazowych związane z realizacją ustaleń zmiany Studium będą typowe dla tego rodzaju zagospodarowania. Ich intensywność i zakres będzie zależny od procesów inwestycyjnych w granicy obszaru zmiany Studium. Rozwój funkcji usługowo-przemysłowej/produkcyjnej musi uwzględniać Rozporządzeniem Nr 105 Wojewody Warmińsko-Mazurskiego z dnia 3 listopada 2008 r. w sprawie Obszaru Chronionego Krajobrazu Rzeki Baudy (Dz. Urz. Woj. Warm.-Maz. Nr 176, poz. 2573).

Na etapie opracowywania miejscowego planu zagospodarowania przestrzennego bardzo istotne jest wprowadzenie ustaleń minimalizujących negatywne oddziaływanie na walory krajobrazowy, uwzględniających zakazy Rozporządzeniem Nr 105 Wojewody Warmińsko-Mazurskiego z dnia 3 listopada 2008 r. w sprawie Obszaru Chronionego Krajobrazu Rzeki Baudy (Dz. Urz. Woj. Warm.-Maz. Nr 176, poz. 2573).

### Tereny złóż kopalin

W wyniku realizacji ustaleń projektu zmiany studium – umożliwienie eksploatacji złóż kruszywa zmianie ulegną lokalne walory krajobrazowe. Krajobraz rolniczo-leśny zostanie zastąpiony krajobrazem górniczym, związanym z wydobyciem kruszywa naturalnego:

- wyrobiska oraz zwały nadkładu,
- pracujące maszyny wydobywcze oraz samochody służące do transportu kruszywa.

Zmiany walorów krajobrazowych związane z realizacją ustaleń zmiany Studium będą typowe dla eksploatacji złóż kruszywa i mają charakter czasowy – ograniczony do zakończenia eksploatacji złoża. Ich intensywność będzie zależna od etapu wydobywania kruszywa. Najbardziej zauważalne zmiany w krajobrazie wystąpią na etapie eksploatacji w postaci wyrobisk eksploatacyjnych, hałd nadkładu oraz pracujących maszyn.

Na późniejszym etapie prac bardzo istotne jest wprowadzenie ustaleń minimalizujących negatywne oddziaływanie na walory krajobrazowy np. poprzez wprowadzenie filarów ochronnych. Ważne jest również określenie kierunków rekultywacji, która ma na celu ograniczenie negatywnego oddziaływania po zakończeniu eksploatacji i przywrócenie terenu do właściwego stanu.



## 6.11. LUDZIE

### Tereny usługowo-przemysłowe

W sąsiedztwie obszaru zmiany Studium przeważają grunty rolne. We wschodniej części działki nr 88 znajduje się budynek gospodarczy. Teren jest zlokalizowany w sąsiedztwie Zakładu Przetwórstwa Drewna (dz. 127/2) i dalej zabudowy miejscowości Sapy.

Planowany rozwój funkcji usługowo-przemysłowej/produkcyjnej związanej z działalnością tartaczną będzie potencjalnym źródłem uciążliwości dla ludzi związanym z zanieczyszczeniem klimatu aerosanitarnego – pył drzewny z obróbki drewna i akustycznego – hałas związany z pracą maszyn. Ze względu na funkcjonujący na działce nr 127/2 Zakład Przetwórstwa Drewna nie prognozuje się, aby rozwój funkcji usługowo-przemysłowej/produkcyjnej na działce nr 88 przyczynił się do znaczącego pogorszenia stanu środowiska. Uciążliwości związane z funkcjonowaniem planowanego zagospodarowania muszą być ograniczone do granic działki, do której inwestor posiada tytuł prawny.

Na etapie opracowywania miejscowego planu zagospodarowania przestrzennego należy określić działania minimalizujące negatywne oddziaływania na ludzi. W przypadku określenia szeregu działań minimalizujących nie przewiduje się wystąpienia znacząco negatywnych oddziaływań na zdrowie i warunki życia ludzi w wyniku realizacji ustaleń zmiany Studium.

### Tereny złóż kopalin

W związku z realizacją ustaleń projektu zmiany studium uciążliwości dla warunków życia i zdrowia ludzi są związane z oddziaływaniem na warunki akustyczne, aerosanitarnie i krajobrazowe.

W przypadku lokalizacji złóż kruszywa naturalnego wprowadzonych niniejszym projektem zmiany studium nie prognozuje się potencjalnie negatywnego oddziaływania na zdrowie i warunki życia ludzi. Zapisy Studium ograniczają negatywny wpływ, na jakość życia mieszkańców:

*Planowana lokalizacja działalności tartacznej na działce nr 88 we wsi Sapy oraz planowane wydobycia kruszyw naturalnych: podczas prowadzenia działalności przemysłowej i eksploatacji złóż (przy spełnieniu przepisów dotyczących środowiska oraz norm określonych przepisami dla transportu pozyskanego surowca), prowadzona działalność nie będzie zagrażała warunkom i jakości życia mieszkańców.*

Obszary złóż są zlokalizowane w otoczeniu terenów rolnych i leśnych, w oddaleniu od terenów zabudowanych. Ponadto negatywne oddziaływanie związane z działalnością polegającą na eksploatacji złoża będą ograniczone do granic terenu, do którego inwestor posiada tytuł prawny, szczególności w zakresie hałasu i emisji zanieczyszczeń.

## 6.12. ODDZIAŁYWANIE SKUMULOWANE

W wyniku realizacji ustaleń projektu zmiany studium przewiduje się możliwość wystąpienia oddziaływania skumulowanego w wyniku realizacji i funkcjonowania kopalni złóż kruszywa naturalnego w obrębie Zastawno. Wprowadzone do studium złoża kruszywa naturalnego są zlokalizowane blisko siebie, a w przypadku złoża Zastawno III i Zastawno IV przylegają do siebie stanowiąc w sensie przyrodniczym jedno złożo. W związku z powyższym w przypadku jednoczesnego wydobycia kopalin nastąpi lokalna kumulacja oddziaływania w zakresie klimatu akustycznego, aerosanitarnego oraz oddziaływania na krajobraz i ograniczenie powierzchni biologicznie czynnej.

- Złoże kruszywa naturalnego w obrębie Nowe Monasterzysko jest zlokalizowane w granicach wyznaczonej w studium strefy ochronnej związanej z ograniczeniami w zabudowie oraz zagospodarowaniu i użytkowaniu (od elektrowni wiatrowych). Wyznaczenie strefy nie ogranicza możliwości zagospodarowania złoża. Na etapie funkcjonowania nie przewiduje się możliwości potencjalnej kumulacji w zakresie oddziaływania na środowisko.
- W przypadku Złóż Zastawno III i IV, których łączna powierzchnia wynosi 4,75 ha, zapisy Studium zalecają etapowanie inwestycji polegające na niejednoczesnej eksploatacji złóż w celu wyeliminowania kumulacji oddziaływania na środowisko. Możliwość rozpoczęcia wydobywania kopaliny z kolejnego złoża może odbyć się dopiero po zakończeniu eksploatacji złoża eksploatowanego i rozpoczęciu rekultywacji wyrobiska.;

Ze względu na odległość ponad 8km od złoża Rucianka oraz ze względu na zakończoną już rekultywację złoża Zastawno (obydwa złoża położone poza granicami opracowania) nie zachodzi możliwość wystąpienia oddziaływania skumulowanego w wyniku realizacji i funkcjonowania kopalń złóż kruszywa naturalnego w obrębie granic gminy.

### 6.13. PODSUMOWANIE

W generalnej ocenie realizacja ustaleń projektu zmiany Studium spowoduje typowe dla tego rodzaju zagospodarowania zmiany w środowisku. Na etapie realizacji przewiduje się znaczące zmiany w zakresie gleb i litologii. Na etapie funkcjonowania zmiany w środowisku będą związane przede wszystkim z oddziaływaniem na klimat akustyczny, aerosanitarny i walory krajobrazowe. Zmiany te będą jednak typowe dla prowadzonej działalności i będą ograniczone do obszaru, do którego inwestor posiada tytuł prawny, a w przypadku wydobywania kopaliny do czasu zakończenia rekultywacji terenów złóż kopaliny.

Na etapie realizacji i funkcjonowania ustaleń projektu zmiany Studium prognozowane negatywne oddziaływania powinny być ograniczane i minimalizowane poprzez zapisy miejscowych planów zagospodarowania przestrzennego, a w szczególności poprzez zapisy dotyczące ochrony środowiska. Bardzo istotne będą zapisy dotyczące zastosowania działań minimalizujących.

## 7. INFORMACJE O MOŻLIWYM TRANSGRANICZNYM ODDZIAŁYWANIU NA ŚRODOWISKO

W zakresie zmiany Studium dla terenu działki 88 w obrębie Sąpy oraz terenów udokumentowanych złóż kruszywa naturalnego nie występuje możliwość wystąpienia transgranicznego oddziaływania na środowisko.

Obszar objęty projektem zmiany Studium znajduje się w znacznym oddaleniu od granic państwa, a prognozowane potencjalnie negatywne oddziaływania wynikające z realizacji i funkcjonowania ustaleń projektu zmiany Studium nie wykrócą poza granice obszaru zmiany.

## **8. PROPOZYCJE DOTYCZĄCE PRZEWIDYWANYCH METOD ANALIZ SKUTKÓW REALIZACJI POSTANOWIEŃ PROJEKTOWANEGO DOKUMENTU ORAZ CZĘSTOŚCI JEJ PRZEPROWADZANIA**

Przewiduje się, że skutki realizacji projektu zmiany Studium będą typowe dla tego rodzaju zainwestowania. W ramach monitoringu skutków realizacji postanowień projektowanego dokumentu analizie powinna podlegać przede wszystkim zgodność opracowywanego miejscowego planu zagospodarowania przestrzennego z ustaleniami projektowanej zmiany, w celu określenia ewentualnych nieprawidłowości i odstępstw. Analiza powinna także, a może nawet przede wszystkim uwzględniać ochronę krajobrazu, co wynika z położenia terenów objętych zmianą Studium w granicach Obszaru Chronionego Krajobrazu Rzeki Baudy – zgodność z zapisami Rozporządzenia Nr 105 Wojewody Warmińsko-Mazurskiego z dnia 3 listopada 2008 r. w sprawie Obszaru Chronionego Krajobrazu Rzeki Baudy (Dz. Urz. Woj. Warm.-Maz. Nr 176, poz. 2573).

Szczegółowe propozycje dotyczące dalszej analizy skutków realizacji postanowień wynikających z proponowanych zmian w Studium powinny być przedstawione w dokumencie prognozy oddziaływania na środowisko do projektu miejscowego planu zagospodarowania przestrzennego, zgodnie ze szczegółowością tego dokumentu. W ramach monitoringu skutków realizacji postanowień projektowanego dokumentu analizie powinna podlegać zgodność realizacji inwestycji z zapisami projektu planu, postęp w realizacji zadań wynikających z zasad ochrony środowiska oraz wpływ inwestycji na środowisko.

## **9. ROZWIĄZANIA MAJĄCE NA CELU ZAPOBIEGANIE, OGRANICZANIE LUB KOMPENSACJĘ PRZYRODNICZĄ NEGATYWNYCH ODDZIAŁYWAŃ NA ŚRODOWISKO, MOGĄCYCH BYĆ REZULTATEM REALIZACJI PROJEKTOWANEGO DOKUMENTU, W SZCZEGÓLNOŚCI ODDZIAŁYWAŃ NA CELE I PRZEDMIOT OCHRONY OBSZARÓW NATURA 2000 ORAZ INTEGRALNOŚCI TYCH OBSZARÓW**

W związku z położeniem obszaru w granicach Obszaru Chronionego Krajobrazu Rzeki Baudy zapisy projektu zmiany Studium ustalają zalecenia dla miejscowego planu zagospodarowania przestrzennego obszaru objętego zmianą w celu ograniczenia negatywnych oddziaływań na środowisko, które mogą być rezultatem projektowanego zainwestowania:

### **działka nr 88:**

- rozwój funkcji usługowo - przemysłowej/produkcyjnej, musi uwzględniać zakazy i wyjątki od zakazów - zgodnie z Rozporządzeniem Nr 105 Wojewody Warmińsko-Mazurskiego z dnia 3 listopada 2008 r. w sprawie Obszaru Chronionego Krajobrazu Rzeki Baudy (Dz. Urz. Woj. Warm.-Maz. Nr 176, poz. 2573),
- działalność usługowo – przemysłowo/produkcyjną należy prowadzić przy zastosowaniu rozwiązań organizacyjnych, technicznych i technologicznych, ograniczających również negatywne oddziaływania tych obiektów na otoczenie, w szczególności na sąsiednie tereny zabudowy zagrodowej, działalność nie może powodować przekroczenia dopuszczalnych poziomów czynników szkodliwych lub uciążliwych dla ludzi.

### **tereny udokumentowanych złóż kruszyw naturalnych:**

- w przypadku terenów występowania udokumentowanych złóż kruszywa naturalnego, predestynujących do wyznaczenia terenu i obszaru górniczego oraz eksploatacji złoża, do czasu eksploatacji złoża ustala się jego ochronę poprzez wyłączenie terenu złoża z możliwości zabudowy oraz wyklucza się funkcję inną niż rolniczą.

Na tych terenach dopuszcza się, po eksploatacji danego złoża i rekultywacji terenu do rolnego, wprowadzenie funkcji związanych z realizacją zabudowy.

- w przypadku terenów, na których prowadzona będzie eksploatacja przy wprowadzeniu funkcji kopalni złóż kruszywa projektami miejscowych planów w otoczeniu terenów leśnych oraz w granicach obszarów chronionych będzie zachodzić konieczność przeprowadzenia oceny oddziaływania przedsięwzięcia na środowisko,
- w przypadku Złóż Zastawno III i IV, których łączna powierzchnia wynosi 4,75 ha, zaleca się etapowanie inwestycji polegające na niejednoczesnej eksploatacji złóż w celu wyeliminowania kumulacji oddziaływania na środowisko. Możliwość rozpoczęcia wydobywania kopaliny z kolejnego złoża może odbyć się dopiero po zakończeniu eksploatacji złoża eksploatowanego i rozpoczęciu rekultywacji wyrobiska.;
- zagospodarowanie złóż kruszywa naturalnego położonych w granicach Obszaru Chronionego Krajobrazu Rzeki Baudy: Nowe Monasterzysko I będzie możliwe jedynie po uzyskaniu uzgodnienia Wojewódzkiego Konserwatora Przyrody na etapie wydawania koncesji na wydobywanie kopalin zgodnie z pkt.4 ust. 2 Rozporządzenia Nr 105 Wojewody Warmińsko-Mazurskiego z dnia 3 listopada 2008 r. w sprawie Obszaru Chronionego Krajobrazu Rzeki Baudy (Dz. Urz. Woj. Warm.-Maz. Nr 176, poz. 2573),

Złoże Sokolnik - z uwagi na obowiązujące przepisy odrębne nie będzie mogło być eksploatowane. Dla tego udokumentowanego złoża ustala się jego ochronę poprzez wyłączenie terenu złoża z możliwości zabudowy i oraz wyklucza się funkcję inną niż rolniczą. Zagospodarowanie terenu musi uwzględniać ochronę tego złoża przed zainwestowaniem.

- po zakończeniu eksploatacji złóż kruszywa naturalnego, tereny należy poddać rekultywacji. Proponuje się aby prace rekultywacyjne były przeprowadzane sukcesywnie w miarę postępowania i kończenia prac wydobywczych na poszczególnych częściach terenu wyrobiska. Kierunek rekultywacji powinien uwzględniać zagospodarowanie terenów sąsiednich oraz bonitację gleb przedmiotowego terenu.
- w obszarze górniczym (ustalonym w prawie miejscowym) dopuszcza się jedynie realizację obiektów kubaturowych, urządzeń komunikacyjnych oraz urządzeń pomocniczych bezpośrednio związanych z eksploatacją kopalni.
- w celu ochrony terenów leśnych oraz ze względu na możliwość wystąpienia sytuacji awaryjnej wprowadza się odpowiednio filary ochronne:
  - od lasów – min. 5 m
  - od dróg – min. 10 m
- Dla terenów PG1 i PG2, na których jest prowadzona eksploatacja kruszywa ustalone zostały sposoby ochrony złoża poprzez zakaz zabudowy terenu przed zakończeniem całkowitej eksploatacji, zakaz zabudowy w obszarze górniczym z dopuszczeniem realizacji obiektów kubaturowych, urządzeń komunikacyjnych oraz urządzeń pomocniczych bezpośrednio związanych z eksploatacją kopalni, oraz przez wprowadzenie pasów ochronnych złóż. Wyrobisko może być rekultywowane po zakończeniu całkowitej eksploatacji złoża, kierunek rekultywacji zgodny z ustaleniami koncesji.
- uciążliwości związane z wydobywaniem złóż kruszywa muszą być ograniczone do obszaru do którego inwestor posiada tytuł prawny. Użytkowanie i zagospodarowanie terenu nie może stanowić źródła zanieczyszczenia dla środowiska.

## **10. ZIDENTYFIKOWANE TRUDNOŚCI, W TYM TRUDNOŚCI WYNIKAJĄCE Z NIEDOSTATKÓW TECHNIKI LUB LUK WE WSPÓŁCZESNEJ WIEDZY**

W niniejszej *Prognozie* przeprowadzona została ocena oddziaływania zapisów *Zmiany „Studium uwarunkowań i kierunków zagospodarowania przestrzennego miasta i gminy Młynary, dla działki ewidencyjnej nr 88 we wsi Sapy i dla terenów udokumentowanych złóż surowców naturalnych”* w zakresie ograniczonym dostępnymi materiałami archiwalnymi dotyczącymi budowy i funkcjonowania środowiska oraz występujących w granicach i w bezpośrednim otoczeniu źródeł degradacji i zanieczyszczenia środowiska.

W opracowaniu podjęto próbę identyfikacji wszelkich potencjalnych oddziaływań, zarówno na etapie tworzenia, jak i funkcjonowania obszaru objętego zapisami projektu zmiany Studium, w wybranych zakresach na podstawie dostępnej wiedzy, na podstawie polskiego i europejskiego doświadczenia.

Jednym z zagadnień, które powinno być rozwinięte na dalszym etapie prac projektowych jest indywidualna ocena oddziaływania na środowisko planowanych zgodnie ze zmianą studium przedsięwzięć. Tylko na etapie projektu miejscowego planu zagospodarowania przestrzennego, a także a etapie procedury pozwolenia na budowę lub uzyskiwania koncesji lub zgód związanych z eksploatacją złóż będzie można prognozować i ocenić skalę i zakres oddziaływania na środowisko.

Nie stwierdzono znaczących trudności, luk technicznych lub braku informacji koniecznych do sporządzenia oceny oddziaływania na środowisko.

## 11. LITERATURA I MATERIAŁY ARCHIWALNE

1. Geografia fizyczna Polski, Jerzy Kondracki, 1988, 2002 r.
2. <http://geoportal.pgi.gov.pl/>
3. <http://geoserwis.gdos.gov.pl/mapy/>
4. <http://mapy.geoportal.gov.pl>
5. <http://www.kzgw.gov.pl/>
6. <http://geoportal.kzgw.gov.pl/imap/>
7. Miejscowy plan zagospodarowania przestrzennego wsi Sapy uchwalonego Uchwałą Nr XIX-99/04 Rady Miejskiej w Młynarach z dnia 10 września 2004 r.;
8. Opracowanie ekofizjograficzne na potrzeby zmiany Studium uwarunkowań i kierunków zagospodarowania przestrzennego, działka ewidencyjna nr 88 obręb Sapy miasta i gminy Młynary”; Pracownia Ochrony Środowiska Projekt20000, maj 2014 r.
9. Aneks do opracowania ekofizjograficznego sporządzonego na potrzeby rozszerzenia zmiany Studium uwarunkowań i kierunków zagospodarowania przestrzennego miasta i gminy Młynary, Pracownia Ochrony Środowiska Projekt20000, listopad 2014 r.
10. Projekt zmiany Studium uwarunkowań i kierunków zagospodarowania przestrzennego miasta i gminy Młynary, ALFA-Pro, 2014 r.
11. Rozporządzenie Ministra Środowiska z dnia 14 czerwca 2007 r. w sprawie dopuszczalnych poziomów hałasu w środowisku (tekst jednolity – Dz.U. 2014 poz. 112)
12. Rozporządzenie Nr 105 Wojewody Warmińsko-Mazurskiego z dnia 3 listopada 2008 r. w sprawie Obszaru Chronionego Krajobrazu Rzeki Baudy (Dz. Urz. Woj. Warm.-Maz. Nr 176, poz. 2573)
13. Studium uwarunkowań i kierunków zagospodarowania przestrzennego miasta i gminy Młynary uchwalone Uchwałą nr XXVIII-204/02 Rady Gminy Miejskiej w Młynarach z dnia 21 sierpnia 2002 r. z późn zmianami
14. Raport o stanie środowiska w województwie warmińsko-mazurskim w 2012 r., WIOŚ w Olsztynie 2013 r.

## 12. STRESZCZENIE W JĘZYKU NIESPECJALISTYCZNYM

Przedmiotem niniejszego opracowania jest prognoza oddziaływania na środowisko projektu „Zmiany Studium uwarunkowań i kierunków zagospodarowania przestrzennego miasta i gminy Młynary, dla działki ewidencyjnej nr 88 we wsi Sapy i dla terenów udokumentowanych złóż surowców naturalnych”.

Zmiana polega na wprowadzeniu na tereny rolne:

- w granicy działki nr 88 we wsi Sapy terenów zainwestowanych i rozwojowych funkcji usługowo-przemysłowej/produkcyjnej. Zmiana ma na celu umożliwienie rozwoju Zakładowi Przetwórstwa Drewna zlokalizowanemu we wschodniej części działki.

- wprowadzenia obszarów udokumentowanych złóż kruszywa naturalnego w obrębie Zastawno: złoża Zastawno I, Zastawno III, Zastawno IV, Zastawno V, Zastawno VI, w obrębie Nowe Monasterzysko: złoża Nowe Monasterzysko I i w obrębie Sokolnik złoża Sokolnik.

Złoże Rucianka oraz Zastawno zlokalizowane na terenie Gminy Młynary położone są poza granicami obszaru objętego opracowaniem.

Projekt zmiany Studium opracowała mgr inż. arch. Urszula Siwińska z Pracowni Projektowej Alfa-Pro (2014).

Decyzja o przystąpieniu do sporządzania poddanej prognozie zmiany Studium uwarunkowań i kierunków zagospodarowania przestrzennego miasta i gminy Młynary podjęta została Uchwałą Rady Miejskiej w Młynarach nr XXXIV/223/2013 z dnia 29 listopada 2013 r. w sprawie przystąpienia do zmiany studium uwarunkowań i kierunków zagospodarowania przestrzennego miasta i gminy Młynary oraz uchwałą nr XLI/286/2014 Rady Miejskiej w Młynarach z dnia 04 września 2014 r. w sprawie zmiany uchwały uchwałą nr XXXIV/223/2013 Rady Miejskiej w sprawie zmiany uchwały uchwałą nr XXXIV/223/2013 Rady Miejskiej w Młynarach z dnia 29 listopada 2013 r. w sprawie przystąpienia do zmiany studium uwarunkowań i kierunków zagospodarowania przestrzennego miasta i gminy Młynary.

W związku z potencjalnym charakterem przekształceń środowiska o typowej skali, wynikającej z aktualnego stanu zagospodarowania terenu oraz planowanej w Studium zmiany w niniejszej prognozie zaproponowano przeprowadzenie oceny oddziaływania na środowisko w formie opisowej, usystematyzowanej. Oceny dokonano na podstawie wiedzy eksperckiej, analiz materiałów archiwalnych oraz badań terenowych. Zakres oceny jest dostosowany do charakteru proponowanych zmian do Studium uwarunkowań i kierunków zagospodarowania przestrzennego a także do istniejącej sytuacji formalnej.

Celem zmiany Studium uwarunkowań i kierunków zagospodarowania przestrzennego miasta i gminy Młynary jest dokonanie pojedynczej zmiany w zakresie wyznaczenia terenu usługowo-przemysłowego/produkcyjnego, przeznaczonego pod działalność związaną z produkcją wyrobów tartacznych oraz umożliwienie lub kontynuację eksploatacji kruszyw pospolitych na terenie gminy w zakresie złóż udokumentowanych.

Obszar opracowania częściowo jest zlokalizowany w granicach Obszaru Chronionego Krajobrazu Rzeki Baudy. W granicach OChK obowiązują ustalenia Rozporządzenia Nr 105 Wojewody Warmińsko-Mazurskiego z dnia 3 listopada 2008 r. w sprawie Obszaru Chronionego Krajobrazu Rzeki Baudy (Dz. Urz. Woj. Warm.-Maz. Nr 176, poz. 2573). W sąsiedztwie (do 10 km) znajdują się rezerваты przyrody (Lenki, Osiek II), obszary chronionego krajobrazu (Słobicki,



*Jeziorno Drużno, Rzeki Wąskiej i Wysoczyzny Elbląskiej-Wschód) oraz obszar Natura 2000 (Murawy koło Pastłka PLH280031).*

*W graniach Obszaru Chronionego Krajobrazu Rzeki Baudy są położone: złoże Sokolnik, złoże Nowe Monasterzysko I oraz działka nr 88 we wsi Sąpy.*

*W związku z położeniem terenów objętych zmianą studium w granicach OChK Rzeki Baudy zainwestowanie ich będzie możliwe jedynie przy spełnieniu wymogów Rozporządzenia Nr 105 Wojewody Warmińsko-Mazurskiego z dnia 3 listopada 2008 r. w sprawie Obszaru Chronionego Krajobrazu Rzeki Baudy (Dz. Urz. Woj. Warm.-Maz. Nr 176, poz. 2573), oraz po uzgodnieniu z właściwym organem ochrony przyrody. Złoże „Sokolnik” jest położone w bliskim sąsiedztwie zbiornika. Zgodnie §4 ust.1, pkt 4 i 5 Rozporządzenia Nr 105 Wojewody Warmińsko-Mazurskiego z dnia 3 listopada 2008 r. w sprawie Obszaru Chronionego Krajobrazu Rzeki Baudy nie ma możliwości uzyskania koncesji na wydobywanie kopaliny.*

*W generalnej ocenie realizacja ustaleń projektu zmiany Studium spowodują typowe dla tego rodzaju zagospodarowania zmiany w środowisku. Na etapie realizacji przewiduje się znaczące zmiany w zakresie gleb i litologii. Na etapie funkcjonowania zmiany w środowisku będą związane przede wszystkim z oddziaływaniem na klimat akustyczny, aerosanitarny i walory krajobrazu. Zmiany te będą jednak typowe dla prowadzonej działalności i będą ograniczone do obszaru, do którego inwestor posiada tytuł prawny. W przypadku eksploatacji złóż będą ograniczone do zakończenia procesu rekultywacji złóż kruszywa.*

*Na etapie realizacji i funkcjonowania ustaleń projektu zmiany Studium prognozowane negatywne oddziaływania powinny być ograniczane i zminimalizowane poprzez zapisy miejscowego planu zagospodarowania przestrzennego, a w szczególności poprzez zapisy dotyczące ochrony środowiska. Bardzo istotne będą zapisy dotyczące zastosowania działań minimalizujących na etapie realizacji i funkcjonowania.*

*W wyniku realizacji ustaleń projektu zmiany Studium przewiduje się na etapie funkcjonowania możliwość wystąpienia nieznacznej kumulacji oddziaływań w zakresie oddziaływania na klimat akustyczny i aerosanitarny, a także krajobrazowy. Zapisy Studium zalecają etapowanie wydobywania kopaliny ze złóż: Zastawno III i Zastawno IV w celu uniknięcia skumulowanego oddziaływania na środowisko. Oddziaływanie to będzie ograniczone do granic działek, do których inwestorzy posiadają tytuł prawny. W przypadku złóż położonych poza granicami obszaru opracowania: Rucianka i Zastawno nie zachodzi możliwość wystąpienia oddziaływania skumulowanego.*

*W zakresie zmiany Studium nie występują możliwości wystąpienia transgranicznego oddziaływania na środowisko.*

*Przewiduje się, że skutki realizacji projektu zmiany Studium będą typowe dla tego rodzaju zainwestowania. W ramach monitoringu skutków realizacji postanowień projektowanego dokumentu analizie powinna podlegać przede wszystkim zgodność opracowywanego miejscowego planu zagospodarowania przestrzennego z ustaleniami projektowanej zmiany, w celu określenia ewentualnych nieprawidłowości i odstępstw. Analiza powinna także uwzględniać ochronę krajobrazu, co wynika z położenia na terenie Obszaru Chronionego Krajobrazu Rzeki Baudy – zgodność z zapisami Rozporządzenia Nr 105 Wojewody Warmińsko-Mazurskiego z dnia 3 listopada 2008 r. w sprawie Obszaru Chronionego Krajobrazu Rzeki Baudy (Dz. Urz. Woj. Warm.-Maz. Nr 176, poz. 2573).*

*Nie stwierdzono znaczących trudności, luk technicznych lub braku informacji koniecznych do sporządzenia oceny oddziaływania na środowisko.*