

Prognoza Oddziaływania na Środowisko
Lokalnego Programu Rewitalizacji
Miasta i Gminy Młynary 2020+



Młynary, 2015

**Prognoza oddziaływania na środowisko
Lokalnego Programu Rewitalizacji Miasta i Gminy Młynary 2020+**

SPIS TREŚCI

I. Podstawy formalno-prawne sporządzenia Prognozy oddziaływania na środowisko Lokalnego Programu Rewitalizacji Miasta i Gminy Młynary 2020+	5
II. Metody zastosowane przy sporządzaniu Prognozy Oddziaływania na Środowisko Lokalnego Programu Rewitalizacji Miasta i Gminy Młynary 2020+	8
1. Źródła danych	8
2. Analiza oddziaływań inwestycji na obszary środowiska.....	8
3. Analiza pozostałych czynników	9
III. Informacje o zawartości i głównych celach Lokalnego Programu Rewitalizacji Miasta i Gminy Młynary 2020+ oraz jego powiązaniach z innymi dokumentami.....	10
1. Cele Lokalnego Programu Rewitalizacji Miasta i Gminy Młynary 2020+	10
2. Zawartość Lokalnego Programu Rewitalizacji Miasta i Gminy Młynary 2020+.....	10
3. Powiązania Lokalnego Programu Rewitalizacji Miasta i Gminy Młynary 2020+ z innymi dokumentami.....	14
3.1. Dokumenty stanowione na szczeblu międzynarodowym i wspólnotowym.....	14
Europa 2020	14
3.2. Dokumenty stanowione na szczeblu krajowym.....	15
Strategia Rozwoju Kraju 2020	15
Krajowa Strategia Rozwoju Regionalnego 2010-2020: Regiony, Miasta, Obszary Wiejskie (KSRR).....	17
3.3. Dokumenty stanowione na szczeblu regionalnym i lokalnym.....	18
IV. Obecny stan środowiska w Gminie Młynary	23
1. Istniejący stan środowiska na obszarze gminy z uwzględnieniem obszarów objętych przewidywanym znaczącym oddziaływaniem.....	23
1.1. Struktura gruntów.....	23
1.2. Zasoby wodne	23
1.3. Powierzchnia ziemi i gleby	24
1.4. Przyroda	25
1.5. Powietrze atmosferyczne	26
1.6. Hałas.....	27
1.7. Fale elektromagnetyczne.....	27
1.8. Energia odnawialna.....	27

Prognoza oddziaływania na środowisko Lokalnego Programu Rewitalizacji Miasta i Gminy Młynary 2020+

1.9. Obszary objęte znaczącym oddziaływaniem	28
2. Istniejące problemy ochrony środowiska istotne z punktu widzenia realizacji projektowanego dokumentu, w szczególności dotyczące obszarów podlegających ochronie na podstawie ustawy z dnia 16 kwietnia 2004 r. o ochronie przyrody	28
2.1. Problemy ochrony środowiska	28
2.2. Obszary podlegające ochronie na podstawie ustawy z dnia 16 kwietnia 2004 r. o ochronie przyrody	29
3. Potencjalne zmiany stanu środowiska w przypadku braku realizacji projektowanego dokumentu.....	29
V. Cele ochrony środowiska i sposób ich uwzględnienia podczas tworzenia Lokalnego Programu Rewitalizacji Miasta i Gminy Młynary 2020+	30
1. Cele ochrony środowiska w dokumentach szczebla wspólnotowego i krajowego.....	30
2. Sposób uwzględnienia celów ochrony środowiska w Lokalnym Programie Rewitalizacji Miasta i Gminy Młynary 2020+	31
VI. Przewidywane oddziaływanie na środowisko	33
1. Przewidywane znaczące oddziaływania na środowisko tym oddziaływania bezpośrednie, pośrednie, wtórne, skumulowane, krótkoterminowe, średnioterminowe i długoterminowe, stałe i chwilowe oraz pozytywne i negatywne, na cele i przedmiot ochrony obszaru Natura 2000 oraz integralność tego obszaru, a także na środowisko	33
2. Monitoring działań.....	37
3. Oddziaływanie transgraniczne	39
VII. Inne rozwiązania związane z realizacją Lokalnego Programu Rewitalizacji Miasta i Gminy Młynary 2020+.....	40
1. Rozwiązania alternatywne do rozwiązań zawartych w projekcie wraz z uzasadnieniem ich wyboru oraz opis metod dokonania oceny prowadzącej do tego wyboru albo wyjaśnienia braku rozwiązań alternatywnych, w tym wskazania napotkanych trudności wynikających z niedostatków techniki lub luk we współczesnej wiedzy.....	40
2. Rozwiązania mające na celu zapobieganie, ograniczenie lub kompensację negatywnych oddziaływań na środowisko	41
VIII. Podsumowanie.....	43
1. Ocena projektu Lokalnego Programu Rewitalizacji Miasta i Gminy Młynary 2020+	42
2. Rekomendacje do ostatecznej wersji dokumentu	42
IX. Streszczenie w języku niespecjalistycznym	43

**Prognoza oddziaływania na środowisko
Lokalnego Programu Rewitalizacji Miasta i Gminy Młynary 2020+**

1. Podstawy prawne sporządzenia Prognozy Oddziaływania na Środowisko Lokalnego programu Rewitalizacji Miasta i Gminy Młynary 2020+	43
2. Metody zastosowane przy sporządzaniu Prognozy Oddziaływania na Środowisko Lokalnego Programu Rewitalizacji Miasta i Gminy Młynary 2020+	43
3. Cele, zawartość i powiązania z innymi dokumentami Lokalnego Programu Rewitalizacji Miasta i Gminy Młynary 2020+	44
4. Stan środowiska w gminie Młynary	44
5. Cele ochrony środowiska i sposób ich uwzględnienia w Lokalnym Programie Rewitalizacji Miasta i Gminy Młynary	45
6. Przewidywane oddziaływanie na środowisko przedsięwzięć planowanych w ramach Lokalnego Programu Rewitalizacji Miasta i Gminy Młynary 2020+	45
7. Inne rozwiązania związane z realizacją Lokalnego Programu Rewitalizacji Miasta i Gminy Młynary 2020+	46
X. Spis wykorzystanych dokumentów	47
XI. Spis tabel	48
XII. Spis rycin	48

Prognoza oddziaływania na środowisko Lokalnego Programu Rewitalizacji Miasta i Gminy Młynary 2020+

I. Podstawy formalno-prawne sporządzenia Prognozy oddziaływania na środowisko Lokalnego Programu Rewitalizacji Miasta i Gminy Młynary 2020+

Prognoza Oddziaływania na Środowisko Lokalnego Programu Rewitalizacji Miasta i Gminy Młynary 2020+ wykonana została w związku z obowiązkiem wynikającym z art. 51 ust. 1. Ustawy z dnia 3 października 2008 r. o udostępnieniu informacji o środowisku i jego ochronie, udziale społeczeństwa w ochronie środowiska oraz o ocenach oddziaływania na środowisko (Dz. U. 2013, poz. 1235), zwaną dalej **Ustawą OOS**.

Oprócz obowiązku stworzenia Prognozy art. 51 ust. 2 Ustawy OOS wyznacza również zakres treściowy dokumentu. Tak więc, Prognoza w szczególności:

- zawiera informacje o zawartości, głównych celach projektowanego dokumentu oraz jego powiązaniach z innymi dokumentami,
- zawiera informacje o metodach zastosowanych przy sporządzaniu prognozy,
- zawiera propozycje dotyczące przewidywanych metod analizy skutków realizacji postanowień projektowanego dokumentu oraz częstotliwości jej przeprowadzania,
- zawiera informacje o możliwym transgranicznym oddziaływaniu na środowisko,
- zawiera streszczenie sporządzone w języku niespecjalistycznym;
- określa, analizuje i ocenia istniejący stan środowiska oraz potencjalne zmiany tego stanu w przypadku braku realizacji projektowanego dokumentu,
- określa, analizuje i ocenia stan środowiska na obszarach objętych przewidywanym znaczącym oddziaływaniem,
- określa, analizuje i ocenia istniejące problemy ochrony środowiska istotne z punktu widzenia realizacji projektowanego dokumentu, w szczególności dotyczące obszarów podlegających ochronie na podstawie ustawy z dnia 16 kwietnia 2004 r. o ochronie przyrody,
- określa, analizuje i ocenia cele ochrony środowiska ustanowione na szczeblu międzynarodowym, wspólnotowym i krajowym, istotne z punktu widzenia projektowanego dokumentu, oraz sposoby, w jakich te cele i inne problemy środowiska zostały uwzględnione podczas opracowywania dokumentu,
- określa, analizuje i ocenia przewidywane znaczące oddziaływania, w tym oddziaływania bezpośrednie, pośrednie, wtórne, skumulowane, krótkoterminowe, średnioterminowe i długoterminowe, stałe i chwilowe oraz pozytywne i negatywne, na cele i przedmiot

Prognoza oddziaływania na środowisko Lokalnego Programu Rewitalizacji Miasta i Gminy Młynary 2020+

ochrony obszaru Natura 2000 oraz integralność tego obszaru, a także na środowisko, a w szczególności na:

- różnorodność biologiczną,
- ludzi,
- zwierzęta,
- rośliny,
- wodę,
- powietrze,
- powierzchnię ziemi,
- krajobraz,
- klimat,
- zasoby naturalne,
- zabytki,
- dobra materialne

z uwzględnieniem zależności między tymi elementami środowiska i między oddziaływaniami na te elementy;

- przedstawia rozwiązania mające na celu zapobieganie, ograniczanie lub kompensację przyrodniczą negatywnych oddziaływań na środowisko, mogących być rezultatem realizacji projektowanego dokumentu, w szczególności na cele i przedmiot ochrony obszaru Natura 2000 oraz integralność tego obszaru,
- przedstawia biorąc pod uwagę cele i geograficzny zasięg dokumentu oraz cele i przedmiot ochrony obszaru Natura 2000 oraz integralność tego obszaru – rozwiązania alternatywne do rozwiązań zawartych w projektowanym dokumencie wraz z uzasadnieniem ich wyboru oraz opis metod dokonania oceny prowadzącej do tego wyboru albo wyjaśnienie braku rozwiązań alternatywnych, w tym wskazania napotkanych trudności wynikających z niedostatków techniki lub luk we współczesnej wiedzy.

Zgodnie z art. 52 ust. 1. i 2. Ustawy OOS wspomniane powyżej informacje opracowane zostały stosownie do stanu współczesnej wiedzy i metod oceny oraz dostosowane są do zawartości i stopnia szczegółowości projektowanego dokumentu oraz etapu przyjęcia tego dokumentu w procesie opracowywania projektów dokumentów powiązanych z tym dokumentem. W Prognozie uwzględnione zostały informacje zawarte w prognozach oddziaływania na środowisko sporządzonych dla innych, przyjętych już, dokumentów powiązanych z projektem dokumentu będącego przedmiotem postępowania tj. Prognozą

Prognoza oddziaływania na środowisko Lokalnego Programu Rewitalizacji Miasta i Gminy Młynary 2020+

oddziaływania na środowisko dla projektu założeń do planu zaopatrzenia w ciepło, energię elektryczną i paliwa gazowe dla Miasta i Gminy Młynary na lata 2012 – 2027.

Zgodnie z art. 53 Ustawy OOS konieczność przeprowadzenia Prognozy, a także zakres i stopień szczegółowości informacji w niej zawartych zostały uzgodnione z właściwym organem ochrony środowiska, tj. Regionalnym Dyrektorem Ochrony Środowiska w Olsztynie oraz Warmińsko-Mazurskim Państwowym Inspektoratem Sanitarnym.

Warmińsko-Mazurski Państwowy Inspektorat Sanitarny w opinii z dnia 06.10.2015 r. stwierdził brak konieczności przeprowadzania strategicznej oceny oddziaływania na środowisko dla projektu Lokalnego Programu Rewitalizacji Miasta i Gminy Młynary. Przeciwnie stanowisko wyraziła Regionalny Dyrektor Ochrony Środowiska w Olsztynie w piśmie nr WSTE.411.45.2015.BW z dnia 20.10.2015 r. W piśmie tym wskazany został również zakres i stopień szczegółowości informacji zawartych w Prognozie, przede wszystkim konieczność:

- dokonania oceny stopnia i sposobu uwzględnienia zagadnień ochrony środowiska,
- dokonania oceny potencjalnych skutków dla środowiska w wyniku wdrażania zapisów dokumentu,
- sformułowania rekomendacji dla ostatecznej wersji dokumentu,
- dokonania oceny zgodności projektu z zasadą zrównoważonego rozwoju,
- dokonania oceny Pozytywnych, negatywnych lub obojętnych skutków dla środowiska,
- przedstawienia kryteriów oddziaływania i rodzaju oddziaływania.

**Prognoza oddziaływania na środowisko
Lokalnego Programu Rewitalizacji Miasta i Gminy Młynary 2020+**

II. Metody zastosowane przy sporządzaniu Prognozy Oddziaływania na Środowisko Lokalnego Programu Rewitalizacji Miasta i Gminy Młynary 2020+

1. Źródła danych

W trakcie tworzenia Lokalnego Programu Rewitalizacji Miasta i Gminy Młynary 2020+ oraz Prognozy wykorzystano następujące dokumenty stanowiące na szczeblu krajowym, regionalnym lokalnym:

- Ustawa z dnia 3 października 2008 r. o udostępnieniu informacji o środowisku i jego ochronie, udziale społeczeństwa w ochronie środowiska oraz o ocenach oddziaływania na środowisko (Dz. U. 2013, poz. 1235),
- Krajowa Strategia Rozwoju Regionalnego 2010-2020: Regiony, Miasta, Obszary Wiejskie (KSRR),
- Krajowa Polityka Miejska,
- Strategia rozwoju społeczno-gospodarczego województwa warmińsko-mazurskiego do roku 2025,
- Strategia Rozwoju Elbląskiego Obszaru Funkcjonalnego,
- Strategia Rozwiązywania Problemów Społecznych na lata 2015-2022,
- Studium Uwarunkowań i Kierunków Zagospodarowania Przestrzennego Miasta i Gminy Młynary,
- Program Ochrony Środowiska dla Gminy Młynary na lata 2011-2018.

2. Analiza oddziaływań inwestycji na obszary środowiska

W celu zbadania skutków planowanych działań inwestycyjnych dla stanu środowiska, przeprowadzono dokładną analizę wpływu każdego z nich na poszczególne obszary środowiska. Przyjęto, że obszarami tymi są wymienione w art. 51 ust. 2 pkt. 2 lit. e Ustawy OOS:

- różnorodność biologiczna,
- ludzie,
- rośliny i zwierzęta,
- woda,

Prognoza oddziaływania na środowisko Lokalnego Programu Rewitalizacji Miasta i Gminy Młynary 2020+

- powietrze,
- powierzchnia ziemi,
- krajobraz,
- klimat,
- zasoby naturalne,
- zabytki,
- dobra materialne.

Wpływ każdego z przedsięwzięć na poszczególne elementy zakwalifikowano jako pozytywny, neutralny, negatywny albo częściowo pozytywny, częściowo negatywny. Wyniki analizy zobrazowano za pomocą tabeli, w której kolumny wpisano obszary środowiska wymienionym powyżej, a w wiersze poszczególne planowane inwestycje. Ich wpływ oznaczono w następujący sposób:

- + pozytywny wpływ inwestycji na środowisko,
- 0 neutralny wpływ inwestycji na środowisko,
- negatywny wpływ inwestycji na środowisko,

Dla niektórych obszarów przyjęto, że inwestycje mogą mieć wpływ niejednoznaczny, w zależności od etapu ich realizacji.

3. Analiza pozostałych czynników

Oprócz wpływu inwestycji na obszary środowiska wskazane w art. 51 ust. 2 pkt. 2 lit. e Ustawy O OŚ badaniu poddano także inne elementy kluczowe Lokalnego Programu Rewitalizacji Miasta i Gminy Młynary 2020+. W Prognozie zawarto między innymi opis stanu środowiska oraz infrastruktury gminy oraz analizę założeń i celów przyjętych w Programie i aktach prawnych stanowiących podstawę jego powstania. Po podsumowaniu otrzymanych w ten sposób danych możliwe było przeprowadzenie całościowej oceny oddziaływania Programu na środowisko w gminie wraz ze wskazaniem odpowiednich rozwiązań alternatywnych i kompensacyjnych.

**Prognoza oddziaływania na środowisko
Lokalnego Programu Rewitalizacji Miasta i Gminy Młynary 2020+**

III. Informacje o zawartości i głównych celach Lokalnego Programu Rewitalizacji Miasta i Gminy Młynary 2020+ oraz jego powiązaniach z innymi dokumentami

1. Cele Lokalnego Programu Rewitalizacji Miasta i Gminy Młynary 2020+

Głównym celem powstania Programu było wyprowadzenie obszaru Centrum Miasta oraz jego najbliższego otoczenia z sytuacji kryzysowej poprzez zahamowanie procesu jego degradacji oraz ożywienie społeczno-gospodarcze.

Aby umożliwić jego realizację podjęto się ponadto wykonania szeregu celów szczegółowych, którymi są:

- rozwiązanie kluczowych problemów społecznych, w tym przede wszystkim przeciwdziałanie marginalizacji oraz zjawisku wykluczenia społecznego,
- poprawa jakości i warunków życia mieszkańców,
- zapobieganie długotrwałemu utrzymywaniu się wysokiego poziomu bezrobocia,
- aktywizacja gospodarcza,
- ograniczenie zjawiska odpływu mieszkańców,
- poprawa estetyki przestrzeni centrum miasta - podniesienie jego atrakcyjności,
- wykreowanie atrakcyjnego miejsca do zamieszkania oraz prowadzenia działalności gospodarczej,
- nadanie nowych funkcji niezagospodarowanym terenom,
- wzmocnienie tożsamości lokalnej oraz pobudzenie aktywności społecznej,
- ochrona środowiska naturalnego,
- wykorzystanie potencjału rozwojowego wynikającego z korzystnego położenia na ważnym szlaku komunikacyjnym, w regionie atrakcyjnym pod względem turystycznym oraz o wysokich walorach przyrodniczych.

2. Zawartość Lokalnego Programu Rewitalizacji Miasta i Gminy Młynary 2020+

Na treść Programu składają się przede wszystkim:

- diagnoza sytuacji przestrzenno-społeczno-gospodarczej gminy, zawierająca opis zagospodarowania przestrzennego gminy i miasta Młynary, ich infrastruktury, systemu

Prognoza oddziaływania na środowisko Lokalnego Programu Rewitalizacji Miasta i Gminy Młynary 2020+

i uwarunkowań przyrodniczych, stanu zatrudnienia mieszkańców oraz uwarunkowań społecznych wraz z identyfikacją obszarów problemowych każdego z tych obszarów;

- podstawowe dane statystyczne dotyczące sfer przestrzennej, gospodarczej i społecznej;
- analiza SWOT, zawierająca opis mocnych i słabych stron gminy oraz prawdopodobnych szans i zagrożeń związanych z realizacją założeń Programu;
- nawiązania do strategicznych dokumentów dotyczących rozwoju przestrzenno-społeczno-gospodarczego regionu i gminy, stanowiących na szczeblu wspólnotowym, krajowym, regionalnym oraz lokalnym;
- założenia procesu rewitalizacji, które zawierają kryteria wyboru obszaru rewitalizacji, wyniki analizy wskaźnikowej, zasięg obszaru rewitalizacji oraz jego charakterystyka, potencjał rozwojowy miasta i gminy, cel rewitalizacji oraz wizja stanu obszaru po przeprowadzeniu rewitalizacji;
- karty projektów zaplanowanych w ramach procesu rewitalizacji, zawierające opis każdego przedsięwzięcia oraz dane na temat celu danego działania, beneficjenta, terminu i lokalizacji jego realizacji;
- plan finansowy procesu rewitalizacji;
- opis systemu wdrażania, monitorowania, oceny i komunikacji społecznej;
- raport z przeprowadzonych konsultacji społecznych;
- ocena oddziaływania na środowisko Lokalnego Programu Rewitalizacji

Obszar objęty rewitalizacją został wyznaczony za pomocą analizy wskaźnikowej, początkowo dla poszczególnych ulic na terenie miasta, a następnie dla wyznaczonego obszaru. O dysfunkcyjności obszaru przesądzają takie wartości poszczególnych wskaźników, które oznaczają sytuację mniej korzystną niż wartości wskaźników dla całego miasta.

Do przeprowadzenia analizy wskaźnikowej, w celu wyznaczenia obszaru rewitalizacji na terenie miasta Młynary, pozyskano następujący zestaw danych:

- liczba mieszkańców (stan na 31.12.2014 r.);
- liczba osób w wieku produkcyjnym (stan na 31.12.2014 r.);
- liczba osób nieletnich (od 13 do 17 roku życia) (stan na 31.12.2014 r.);
- liczba osób w wieku poprodukcyjnym (stan na 31.12.2014 r.);
- liczba wymeldowań (w 2014 r.);
- liczba zgonów (w 2014 r.);
- saldo migracji (w 2014 r.);

Prognoza oddziaływania na środowisko Lokalnego Programu Rewitalizacji Miasta i Gminy Młynary 2020+

- liczba osób korzystających z zasiłków pomocy społecznej (w 2014 r.);
- liczba bezrobotnych ogółem (stan na 31.12.2014 r.);
- liczba osób długotrwale bezrobotnych (stan na 31.12.2014 r.);
- liczba bezrobotnych z wykształceniem podstawowym (stan na 31.12.2014 r.);
- liczba zarejestrowanych podmiotów gospodarki narodowej (stan na 31.12.2014 r.).

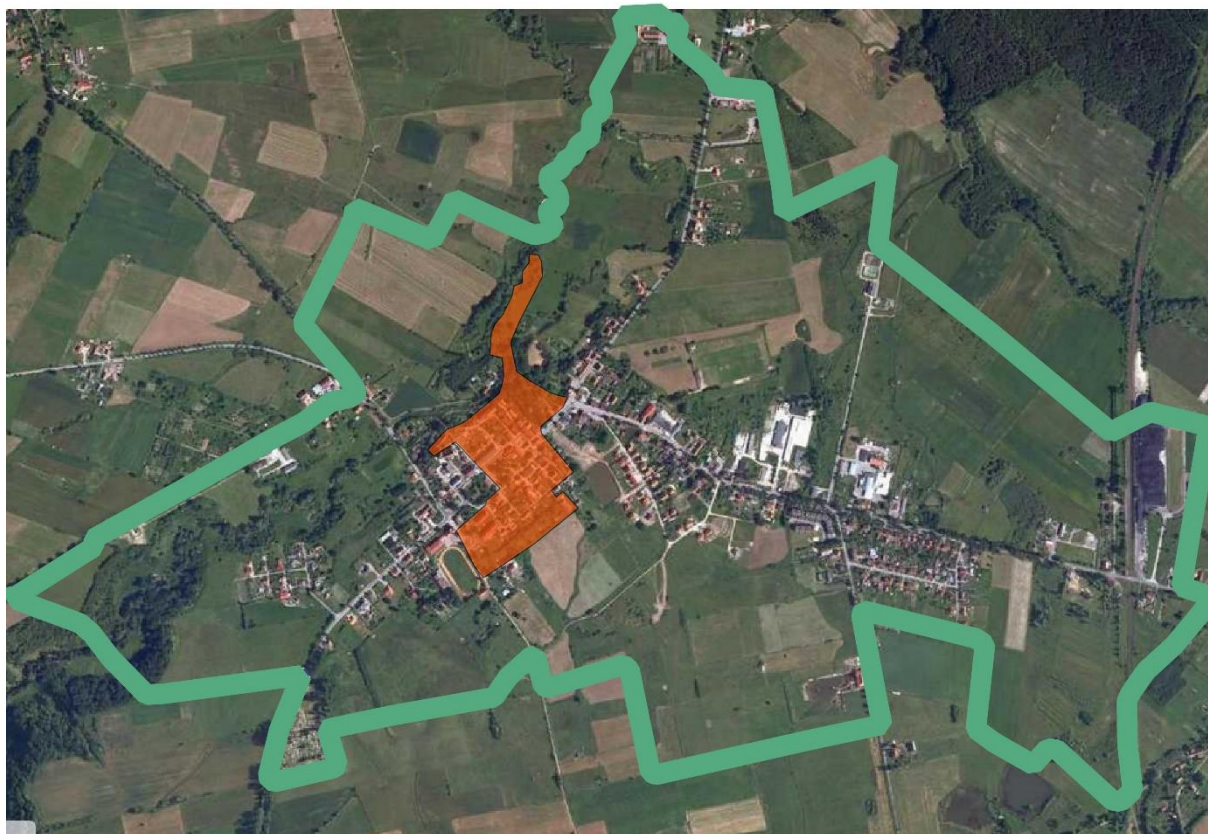
Powyżej wskazane dane zostały udostępnione przez odpowiednie wydziały Urzędu Miasta i Gminy w Młynarach, Miejsko-Gminny Ośrodek Pomocy Społecznej w Młynarach, Powiatowy Urząd Pracy w Elblągu – Filia w Pasłęku oraz Posterunek Policji w Młynarach (będąca jednostką Komendy Miejskiej Policji w Elblągu). W celu wyznaczenia obszaru rewitalizacji wykorzystano następujące wskaźniki:

- liczba osób korzystających z zasiłków pomocy społecznej na 1000 mieszkańców;
- liczba osób bezrobotnych poszukujących pracy 12 miesięcy i dłużej na 1000 mieszkańców;
- udział długotrwale bezrobotnych wśród osób w wieku produkcyjnym;
- spadek liczby ludności w wyniku odpływu i zgonów na 1000 mieszkańców;
- liczba ludności w wieku poprodukcyjnym na 1000 mieszkańców;
- saldo migracji na 1000 mieszkańców;
- procentowy udział bezrobotnych z wykształceniem podstawowym w ogólnej liczbie bezrobotnych;
- liczba zarejestrowanych podmiotów gospodarki narodowej na 100 mieszkańców.

Zostały one wykorzystane do wyznaczenia obszaru rewitalizacji. Obszar zostaje uznany za kryzysowy z powodu koncentracji negatywnych zjawisk społecznych, w szczególności bezrobocia, ubóstwa, przestępczości czy niskiego kapitału społecznego przy jednoczesnym występowaniu na nim negatywnych zjawisk gospodarczych, środowiskowych, przestrzenno-funkcjonalnych lub technicznych. Za kluczowe i nadrzędne uznaje się problemy dotyczące sferę społeczną, ponieważ ich natężenie negatywnie oddziałuje na inne sfery funkcjonowania określonego obszaru. W pierwszej kolejności, prowadzone działania rewitalizacyjne mają wpłynąć na poprawę jakości i warunków życia mieszkańców, co skutkować będzie dalszymi, pozytywnymi zmianami, także w sferze przestrzenno-gospodarczej.

Przeprowadzona analiza wskaźnikowa umożliwiła wyznaczenie obszaru cechującego się największym natężeniem zjawisk negatywnych, który obejmuje Centrum Miasta Młynary – Rynek oraz przylegające do niego ulice. Zasięg obszaru rewitalizacji został przedstawiony na poniższym rysunku.

Prognoza oddziaływania na środowisko Lokalnego Programu Rewitalizacji Miasta i Gminy Młynary 2020+



Rycina 1. Obszar objęty rewitalizacją w ramach Lokalnego Programu Rewitalizacji dla Miasta i Gminy Młynary. Źródło: opracowanie własne.

Projekty zaplanowane w ramach Programu obejmują działania polegające na rewitalizacji oraz zagospodarowaniu przestrzeni miejskiej w gminie. Każde z nich wybrane w celu realizacji głównego założenia Programu jakim jest wyprowadzenie obszaru Centrum Miasta oraz jego najbliższego otoczenia z sytuacji kryzysowej poprzez zahamowanie procesu jego degradacji oraz ożywienie społeczno-gospodarcze. Na działania te składają się:

- zagospodarowanie przestrzeni publicznej poprzez budowę skateparku w Młynarach,
- budowa targowiska miejskiego przy ul. Polnej,
- rewitalizacja amfiteatru w Młynarach,
- rewitalizacja przestrzeni miejskiej poprzez zagospodarowanie terenu przy kościele w Młynarach,
- zagospodarowanie przestrzeni miejskiej przy starym Młynie.

Prognoza oddziaływania na środowisko Lokalnego Programu Rewitalizacji Miasta i Gminy Młynary 2020+

3. Powiązania Lokalnego Programu Rewitalizacji Miasta i Gminy Młynary 2020+ z innymi dokumentami

Założenia Lokalnego Programu Rewitalizacji Miasta i Gminy Młynary 2020+ są zgodne z założeniami dokumentów, które dotyczą rozwoju w sferach społecznej i gospodarczej, stanowionymi na szczeblu międzynarodowym, wspólnotowym, krajowym, regionalnym i lokalnym. Ponadto służą one realizacji celów zawartych w tych dokumentach, opisanych szerzej w rozdziale V (Cele ochrony środowiska i sposób ich uwzględnienia podczas tworzenia Lokalnego Programu Rewitalizacji Miasta i Gminy Młynary 2020+).

3.1. Dokumenty stanowione na szczeblu międzynarodowym i wspólnotowym

Europa 2020

Europa 2020 to unijna Strategia na rzecz inteligentnego i zrównoważonego rozwoju sprzyjającego włączeniu społecznemu. Nadając kierunek rozwoju dla krajów UE określono pięć celów, które przekładają się na cele krajowe państw członkowskich. Działania określone równoległe na poziomie unijnym oraz krajowym wzmacniają realizację Strategii. W dokumencie uwzględniono przede wszystkim takie elementy jak: zatrudnienie, badania i innowacje, zmiany klimatu i energię, edukację oraz walkę z ubóstwem. Strategia Europa 2020 określana jest wizją Europy XXI wieku. Obejmuje trzy wzajemnie przenikające się priorytety:

- **rozwój inteligentny** – gospodarka oparta na wiedzy i innowacji;
- **rozwój zrównoważony** – gospodarka efektywnie korzystająca z zasobów, przyjazna środowisku i konkurencyjna;
- **rozwój sprzyjający włączeniu społecznemu** – gospodarka o wysokim stopniu zatrudnialności, zapewniająca spójność społeczną i terytorialną.

W ramach wspomnianych priorytetów zaproponowano projekty przewodnie, w których realizację zaangażowane będą państwa członkowskie Unii Europejskiej.

Określone priorytety w bardzo dużym stopniu wpisują się w założenia procesu rewitalizacji, w szczególności priorytet trzeci, ponieważ zakłada się, że realizacja działań/zaplanowanych projektów, wpłynie na poprawę warunków życia ludzi. Inteligentny i zrównoważony rozwój uwzględniający włączenie społeczne zakłada przede wszystkim podniesienie poziomu zatrudnienia, podnoszenie kwalifikacji zawodowych i kluczowych

Prognoza oddziaływania na środowisko Lokalnego Programu Rewitalizacji Miasta i Gminy Młynary 2020+

kompetencji, walkę z ubóstwem czy podnoszenie aktywności zawodowej. Problemy społeczne na określonym obszarze w dużym stopniu zakłócają prawidłowy rozwój innych sfer tj. gospodarczej czy przestrzennej. Dlatego tak ważne jest nastawienie na trwałe i zrównoważony rozwój, obejmujący wszystkie obszary życia, uwzględniając przy tym także środowisko naturalne oraz zachowanie równowagi pomiędzy elementami naturalnym i antropogenicznymi.

3.2. Dokumenty stanowiące na szczeblu krajowym

Strategia Rozwoju Kraju 2020

Strategia Rozwoju Kraju 2020 to najważniejszy dokument określający kierunki rozwojowe Polski do 2020 roku. Określa kluczowe do realizacji zadania, mające wpłynąć na przyspieszenie rozwoju społeczno-gospodarczego kraju, a także harmonogram ich realizacji. Dokument ten jest także częścią systemu zarządzania rozwojem, który pozwala na sprawne kierowanie polityką rozwoju państwa.

Założenia Strategii Rozwoju Kraju są zgodne z założeniami unijnej Strategii Europa 2020. Wyznaczone zostały także trzy obszary w których skoncentrowano wszystkie do realizacji cele na najbliższe lata:

- **konkurencyjna gospodarka** – kierunek ten związany jest z wpracowaniem przewag konkurencyjnych, które oparte będą na wiedzy, kapitale intelektualnym i społecznym oraz cyfryzacji;
- **spójność społeczna i terytorialna** – związany z wyrównywaniem szans wśród mieszkańców – zwiększanie aktywności, zmniejszanie poziomu ubóstwa, zapobieganie wykluczeniu społecznemu oraz podnoszenie jakości usług publicznych;
- **sprawne i efektywne państwo** – czyli przejrzyste, przyjazne, pomocnicze i partycypacyjne.

Podobnie jak w przypadku Europy 2020, obszary wyszczególnione w Strategii Rozwoju Kraju mają duże znaczenie dla procesu rewitalizacji, ponieważ uwzględniają wiele istotnych kierunków działań mających przyczynić się do osiągnięcia jej celu głównego „*wzmocnienie i wykorzystanie gospodarczych, społecznych i instytucjonalnych potencjałów zapewniających szybszy i zrównoważony rozwój kraju oraz poprawę jakości życia ludności*”. Dla procesu rewitalizacji duże znaczenia mają następujące cele i priorytety rozwojowe:

Obszar strategiczny I. Sprawne i efektywne państwo

Prognoza oddziaływania na środowisko Lokalnego Programu Rewitalizacji Miasta i Gminy Młynary 2020+

Cel I.3. Wzmocnienie warunków sprzyjających realizacji indywidualnych potrzeb i aktywności obywatela

I.3.2. Rozwój kapitału społecznego

I.3.3. Zwiększenie bezpieczeństwa obywateli

Obszar strategiczny II. Konkurencyjna gospodarka

Cel II.4. Rozwój kapitału ludzkiego

II.4.1. Zwiększenie aktywności zawodowej

II.4.2. Poprawa jakości kapitału ludzkiego

II.4.3. Zwiększenie mobilności zawodowej i przestrzennej

Cel II.5. Zwiększenie wykorzystania technologii cyfrowych

II.5.1. Zapewnienie powszechnego dostępu do Internetu

II.5.2. Upowszechnienie wykorzystania technologii cyfrowych

Cel II.6. Bezpieczeństwo energetyczne i środowisko

II.6.2. Poprawa efektywności energetycznej

II.6.4. Poprawa stanu środowiska

Cel II.7. Zwiększenie efektywności transportu

II.7.3. Udrożnieni obszarów miejskich

Obszar strategiczny III. Spójność społeczna i terytorialna

Cel III.1. Integracja społeczna

III.1.1. Zwiększenie aktywności osób wykluczonych i zagrożonych wykluczeniem społecznym

III.1.2. Zmniejszenie ubóstwa w grupach najbardziej nim zagrożonych

Cel III.2. Zapewnienie dostępu i określonych standardów usług publicznych

III.2.1. Podnoszenie jakości i dostępności usług publicznych

III.2.2. Zwiększenie efektywności systemu świadczenia usług publicznych

Cel III.3. Wzmocnienie mechanizmów terytorialnego zrównoważenia rozwoju oraz integracja przestrzenna dla rozwijania i pełnego wykorzystania potencjałów regionalnych

III.3.3. Tworzenie warunków dla rozwoju ośrodków regionalnych, subregionalnych i lokalnych oraz wzmocnienie potencjału obszarów wiejskich.

Jedną z najważniejszych przyczyn wielowymiarowego rozwarstwienia społecznego jest przyspieszony rozwój oraz proces restrukturyzacji polskiej gospodarki. Utrzymujące się zróżnicowanie pod względem społecznym może z kolei przyczynić się do powstawania barier zakłócających dalszy jej rozwój. Rewitalizacja miast jest ważna ze względu na fakt, że miasta

Prognoza oddziaływania na środowisko Lokalnego Programu Rewitalizacji Miasta i Gminy Młynary 2020+

bardzo często „spełniają swoją rolę jako ośrodki rozwoju odgrywające podstawową rolę w życiu gospodarczym, społecznym i administracyjnym poszczególnych regionów”.

Krajowa Strategia Rozwoju Regionalnego 2010-2020: Regiony, Miasta, Obszary Wiejskie (KSRR)

Krajowa Strategia Rozwoju Regionalnego 2010-2020: Regiony, Miasta, Obszary Wiejskie jest rządową wizją rozwoju polskich regionów w perspektywie czasowej do 2020 roku. Z formalnego punktu widzenia KSRR jest jedną z dziewięciu strategii zintegrowanych, realizującą cele i priorytety rozwoju kraju określone w Strategii Rozwoju Kraju.

Najważniejszym celem polityki regionalnej, określonym w KSRR jest „efektywne wykorzystywanie specyficznych regionalnych i innych terytorialnych potencjałów rozwojowych dla osiągnięcia celów rozwoju kraju – wzrostu, zatrudnienia i spójności w horyzoncie długookresowym”. Cel szczegółowe to:

Cel 1. Wspomaganie wzrostu konkurencyjności regionów

Cel 2. Budowanie spójności terytorialnej i przeciwdziałanie marginalizacji obszarów problemowych

Cel 3. Tworzenie warunków dla skutecznej, efektywnej i partnerskiej realizacji działań rozwojowych ukierunkowanych terytorialnie.

Założenia LPR są spójne przede wszystkim z celem **2.3. Restrukturyzacja i rewitalizacja miast i innych obszarów tracących dotychczasowe funkcje społeczno-gospodarcze** (Cel szczegółowy 2). Celami uzupełniającymi są:

1.3. Budowa podstaw konkurencyjności województw – działania tematyczne (Cel szczegółowy 1)

1.3.1. Rozwój kapitału intelektualnego, w tym kapitału ludzkiego i społecznego

1.3.4. Wspieranie rozwoju instytucji otoczenia biznesu

1.3.5. Dywersyfikacja źródeł i efektywne wykorzystanie energii oraz reagowanie na zagrożenia naturalne

1.3.6. Wykorzystanie walorów środowiska przyrodniczego oraz potencjału dziedzictwa kulturowego.

Polityka regionalna wspiera działania polegające na kompleksowej odbudowie zdolności do rozwoju obszarów zdegradowanych przez przywracanie lub nadawanie im nowych funkcji społeczno-gospodarczych. Wspomaga także realizację kompleksowych programów rewitalizacji. Przy projektowaniu działań rewitalizacyjnych najważniejszymi

Prognoza oddziaływania na środowisko Lokalnego Programu Rewitalizacji Miasta i Gminy Młynary 2020+

zagadnieniami są działania ukierunkowane na podnoszenie jakości kapitału ludzkiego, modernizację struktury gospodarczej, uzupełnienie sieci infrastruktury technicznej, modernizację i rozwój obiektów użyteczności publicznej.

Krajowa Polityka Miejska

Krajowa Polityka Miejska jest dokumentem określającym planowane działania dotyczące polityki miejskiej oraz przy uwzględnieniu celów i kierunków działań średniookresowej Strategii Rozwoju Kraju. Realizacja celu strategicznego oraz celów szczegółowych ma wpłynąć na to, że polskie miasta będą: konkurencyjne, silne, spójne, zwarte i zrównoważone oraz sprawne. Krajowa Polityka Miejska koncentruje się na następujących, wzajemnie przenikających się wątkach tematycznych: kształtowanie przestrzeni, partycypacja społeczna, transport i mobilność miejska, niskoemisyjność i efektywność energetyczna, rewitalizacja, polityka inwestycyjna, rozwój gospodarczy, ochrona środowiska i adaptacja do zmian klimatu, demografia oraz zarządzanie obszarami miejskimi.

Wdrożenie Krajowej Polityki Miejskiej ma w efekcie wpłynąć na wzmocnienie zdolności konkurencyjnej polskich miast i obszarów zurbanizowanych dla kreowania zrównoważonego rozwoju i tworzenia nowych miejsc pracy oraz poprawę jakości życia mieszkańców, co jest celem strategicznym dokumentu.

3.3. Dokumenty stanowione na szczeblu regionalnym i lokalnym

Strategia rozwoju społeczno-gospodarczego województwa warmińsko-mazurskiego do roku 2025

Strategia rozwoju społeczno-gospodarczego województwa warmińsko-mazurskiego do roku 2025 jest wynikiem aktualizacji Strategii z 2005 roku. Wizja województwa została zawarta w haśle: „*Warmia i Mazury regionem, w którym warto żyć...*”, które jest odzwierciedleniem aspiracji władz samorządowych i mieszkańców województwa. Polityka województwa opiera się na trzech priorytetach strategicznych: konkurencyjna gospodarka, otwarte społeczeństwo oraz nowoczesne sieci. Polityka ta jest prowadzona z poszanowaniem środowiska przyrodniczego. Głównym celem z kolei jest: „*spójność ekonomiczna, społeczna i przestrzenna Warmii i Mazur z regionami Europy*”.

Prognoza oddziaływania na środowisko Lokalnego Programu Rewitalizacji Miasta i Gminy Młynary 2020+

Wyszczególnionym priorytetom rozwojowym przyporządkowane zostały cele strategiczne i operacyjne. Założenia Lokalnego Programu Rewitalizacji Miasta Młynary 2020+ wykazują spójność z następującymi celami:

Cel strategiczny 1. Wzrost konkurencyjności gospodarki

1.3. Wzrost liczby miejsc pracy

Cel strategiczny 2. Wzrost aktywności społecznej

2.1. Rozwój kapitału społecznego

2.2. Wzrost dostępności i jakości usług publicznych

Cel strategiczny 3. Wzrost liczby i jakości powiązań sieciowych

3.1. Doskonalenia administracji

Cel strategiczny 4. Nowoczesna infrastruktura rozwoju

4.1. Zwiększenie zewnętrznej dostępności komunikacyjnej oraz wewnętrznej spójności

4.2. Dostosowanie do potrzeb sieci nośników energii

4.3. Poprawa jakości i ochrona środowiska

Potencjały i problemy rozwojowe województwa warmińsko-mazurskiego zostały odzwierciedlone za pomocą Obszarów Strategicznej Interwencji. Wśród jednego z Obszarów wyodrębniono: **obszary wymagające restrukturyzacji i rewitalizacji**. Do obszaru tego zakwalifikowano jednak wyłącznie gminy miejskie oraz miasta w gminach miejsko-wiejskich, których liczba mieszkańców przekracza 5 tys. gmina Młynary nie została zakwalifikowana do wskazanego OSI. Została zakwalifikowana natomiast do **obszarów przygranicznych** oraz **tzw. Tygrysów warmińsko-mazurskich** wymagających strategicznej interwencji ze względu na możliwości rozwojowe.

Strategia Rozwoju Elbląskiego Obszaru Funkcjonalnego

Strategia Rozwoju Elbląskiego Obszaru Funkcjonalnego powstała w wyniku porozumienia Gminy Miasto Elbląg z powiatem Elbląskim i Braniewskim oraz gminami wchodzącymi w skład wskazanych powiatów, a także instytucjami i organizacjami działającymi w Elblągu i jego otoczeniu. Przeprowadzona diagnoza społeczno-gospodarcza oraz przestrzenna EOF pozwoliła na wyodrębnienie 5 celów strategicznych, które wynikają przede wszystkim z rozpoznanych potrzeb rozwojowych. Założenia LPR Miasta Młynary są spójne przede wszystkim z priorytetem **5.3. Rewitalizacja i uporządkowanie przestrzeni publicznej** w ramach celu strategicznego **5. Budowa wspólnego wizerunku EOF**. Ponadto założenia procesu rewitalizacji nawiązują do następujących celów i priorytetów:

Prognoza oddziaływania na środowisko Lokalnego Programu Rewitalizacji Miasta i Gminy Młynary 2020+

Cel strategiczny 1. Stworzenie wysokiej jakości systemu transportu i komunikacji

- 1.1. Modernizacja i rozbudowa infrastruktury komunikacji drogowej, szynowej, lotniczej i wodnej
- 1.2. Zapewnienie powszechnego dostępu do Internetu i podnoszenie kompetencji cyfrowych
- 1.4. Stworzenie systemu ścieżek i szlaków rowerowych

Cel strategiczny 2. Wzrost jakości infrastruktury ochrony środowiska i wiedzy na temat zagrożeń

- 2.3. Wdrażanie nowoczesnych technologii w energetyce
- 2.5. Edukacja proekologiczna

Cel strategiczny 3. Wzrost dobrobytu poprzez wykorzystanie wiedzy i nowoczesnych technologii

- 3.1. Rozwój nowoczesnych technologii w zarządzaniu publicznym i usługach dla przedsiębiorców

Cel strategiczny 4. Wzrost aktywności i integracji społecznej

- 4.1. Tworzenie warunków dla wysokiej aktywności społecznej
- 4.2. wzrost jakości usług edukacyjnych, szkoleniowych i medycznych
- 4.3. Podniesienie bezpieczeństwa publicznego
- 4.4. Integracja społeczna i rozwój przez sport i kulturę

Cel strategiczny 5. Budowa wspólnego wizerunku EOF

- 5.2. Przygotowanie terenów inwestycyjnych i promocja gospodarcza
- 5.3. Rewitalizacja i uporządkowanie przestrzeni publicznej

Ponadto, przedsięwzięcia realizowane w formule Zintegrowanych Inwestycji Terytorialnych Miejskiego Obszaru Funkcjonalnego Elbląg muszą przyczynić się do osiągnięcia rezultatów wyszczególnionych w Strategii województwa warmińsko-mazurskiego dla OSI **Ośrodki subregionalne**.

Strategia Rozwiązywania Problemów Społecznych na lata 2015-2022 – Powiatowe Centrum Pomocy Rodzinie w Elblągu

Strategia Rozwiązywania Problemów Społecznych na lata 2015-2022 jest jednym z najważniejszych dokumentów strategicznych w zakresie polityki społecznej. Stanowi kontynuację Strategii obowiązującej w latach 2009-2013, której założenia zostały w znacznej mierze zrealizowane. W Strategii określono cele strategiczne przy uwzględnieniu kluczowych

Prognoza oddziaływania na środowisko Lokalnego Programu Rewitalizacji Miasta i Gminy Młynary 2020+

problemów występujących na terenie powiatu oraz grup, które wymagają szczególnego wsparcia. Ich realizacja ma za zadanie przyczynić się do poprawy jakości życia mieszkańców powiatu.

W Strategii wyróżniono 7 najistotniejszych środowiskowych aspektów zagrożeń występujących w powiecie elbląskim. Są to: bezrobocie, ubóstwo, wieloproblemowość, niepełnosprawność, uzależnienia, bezradność w sprawach opiekuńczo-wychowawczych oraz starzenie się społeczeństwa. Misją jest *„zapobieganie marginalizacji osób szczególnie narażonych na zjawisko wykluczenia społecznego”*.

Społeczne aspekty rewitalizacji są kluczowe i nadrzędne, głównie przez wzgląd na fakt, iż rewitalizacja w pierwszej kolejności na służyć poprawie jakości życia mieszkańców. Natężenie występowania problemów społecznych jest także podstawą do wyznaczenia obszarów dysfunkcyjnych na terenie miasta. W związku z powyższym założenia Lokalnego Programu Rewitalizacji są spójne ze Strategią Rozwiązywania Problemów Społecznych. W Strategii tej określono następujące cele:

Cel strategiczny 1. Dostosowanie infrastruktury socjalnej oraz zwiększenie dostępności usług środowiskowych i instytucjonalnych

Cel strategiczny 2. Rozwój systemu pomocy osobom niepełnosprawnym

Cel strategiczny 3. Wzmacnianie lokalnego systemu opieki nad rodzinom i dzieckiem

Studium Uwarunkowań i Kierunków Zagospodarowania Przestrzennego Miasta i Gminy Młynary

Studium Uwarunkowań i Kierunków Zagospodarowania Przestrzennego Miasta i Gminy Młynary ma na celu określenie polityki przestrzennej gminy z uwzględnieniem takich uwarunkowań jak: dotychczasowe przeznaczenie i zagospodarowanie terenów, występowanie obiektów chronionych, środowisko przyrodnicze, własność gruntów, jakość życia mieszkańców oraz zadania mających przyczynić się do osiągnięcia ponadlokalnych celów publicznych.

Głównym celem rozwoju gminy, określonym w Studium, jest: *„wszechstronny rozwój społeczno-gospodarczy gminy, w oparciu o zasadny zrównoważonego rozwoju”*. Wizja Miasta i Gminy Młynary jest następująca:

„Gmina, w której rozwój podporządkowany jest przede wszystkim zachowaniu równowagi ekologicznej i utrzymaniu zdrowego środowiska mieszkalnego oraz zrównoważeniu wzrostu

Prognoza oddziaływania na środowisko Lokalnego Programu Rewitalizacji Miasta i Gminy Młynary 2020+

*gospodarczego z **rozwojem sfery społecznej**. Gmina bezkonfliktowo integrująca funkcje miejskie i wiejskie.*

Gmina wielofunkcyjna, której koncepcja oparta jest na zasadach zrównoważonego rozwoju, tak w wąskim ekologicznym rozumieniu, utożsamianym z ekorozwojem, jak i w szerszym znaczeniu, dotyczącym całości zjawisk społeczno-gospodarczych, kulturowych, przyrodniczych, przestrzennych, określanym jako tzw. rozwój trwały”.

Program Ochrony Środowiska dla Gminy Młynary na lata 2011-2018

Program Ochrony Środowiska dla Gminy Młynary jest podstawowym narzędziem prowadzenia polityki ekologicznej na terenie gminy. Realizacja założeń określonych w omawianym dokumencie ma doprowadzić do poprawy stanu środowiska naturalnego, efektywnego nim zarządzania czy zapewniania skutecznych mechanizmów mających na celu jego ochronę.

W dokumencie określone zostały cele ekologiczne, zarówno krótkoterminowe, jak i długoterminowe, a także strategia ich realizacji, będące podstawą planu operacyjnego na lata 2011-2018. Cele te zostały określone w takich obszarach jak: gospodarka wodno-ściekowa, ochrona powierzchni ziemi i gleby, powietrza, przyrody, przed promieniowaniem elektromagnetycznym, edukacja ekologiczna, ochrona przed hałasem oraz gospodarka odpadami. Założeniem procesu rewitalizacji jest prowadzenie działań przy zachowaniu zasady zrównoważonego rozwoju, a więc z poszanowaniem środowiska naturalnego. W związku z tym, dlatego tak ważna jest jego ochrona, warunkująca prawidłowe funkcjonowanie na określonym obszarze.

IV. Obecny stan środowiska w Gminie Młynary

1. Istniejący stan środowiska na obszarze gminy z uwzględnieniem obszarów objętych przewidywanym znaczącym oddziaływaniem

1.1. Struktura gruntów

W strukturze gruntów na terenie gminy Młynary przeważają użytki rolne, z czego zdecydowana większość jest utrzymana w Dobrej Kulturze Rolnej - 89,1%. Obszar posiada duży potencjał w tej gałęzi gospodarki. Wśród gruntów w dobrej kulturze przeważają łąki trwałe, pastwiska trwałe i grunty pod zasiewami.

Znaczny udział w strukturze gruntów na terenie gminy Młynary mają także obszary leśne, które stanowią ok. 37% powierzchni. Obszar jest stosunkowo słabo zurbanizowany, zaledwie 6,7% obejmują obszary zabudowane, z czego znaczna część to drogi i tory kolejowe.

1.2. Zasoby wodne

Gmina znajduje się w zlewni Zalewu Wiślanego i dorzeczu rzeki Baudy, która jest najdłuższą rzeką wypływającą z Wysoczyzny Elbląskiej, jej długość wynosi 59 kilometrów. Koryto rzeki i jej dopływów na skutek erozji charakteryzuje się dużymi spadkami. Wyjątek stanowi tylko obszar ujścia rzeki, o charakterze nizinny. Strukturę hydrologiczną rzeki kształtują ponadto dopływy Baudy, czyli: Gardyna, Lisi Parów i Okrzejka. Na terenie gminy nie występują naturalne zbiorniki wodne o większej powierzchni, jakkolwiek liczne są niewielkie jeziora polodowcowe, których powierzchnia nie przekracza 0,5 ha. W centralnej części miasta Młynary znajduje się zbiornik retencyjny.

Pierwszy poziom wód podziemnych znajduje się na głębokości około 1 metra, na obszarach wysoczyzny morenowej, dokładnie w utworach holocenijskich. Na obszarze wysoczyzny, na której występują utwory plejstocenijskie jest zależny od położenia warstwy nieprzepuszczalnej. W gminie Młynary znaczenie praktyczne mają wody poziomu czwartorzędowego.

Prognoza oddziaływania na środowisko Lokalnego Programu Rewitalizacji Miasta i Gminy Młynary 2020+

1.3. Powierzchnia ziemi i gleby

Morfologia terenu gminy została ukształtowana przez najmłodsze stadia ostatniego zlodowacenia i późniejsze działania wód polodowcowych. Obszar leży w depresji perybałtyckiej, która jest nadbudowana przez osady paleozoiczne, mezozoiczne i trzeciorzędowe, przykryte osadami czwartorzędowymi.

Gleby występujące na terenie gminy Młynary to przede wszystkim:

- gleby brunatne właściwe,
- gleby brunatne wyługowane,
- gleby brunatne kwaśne,
- czarne ziemie właściwe,
- czarne ziemie zdegradowane,
- mady,
- gleby glejowe.

W strukturze gleb przewagę mają gleby brunatne właściwe i wyługowane. Natomiast w terenach rzecznych i w obniżeniach terenu znajdują się gleby torfowe, murszowe, czarne ziemie jak również mady i gleby glejowe.

Najliczniejszą grupą w klasyfikacji przydatności rolniczej jest drugi kompleks przydatności rolniczej - pszenny dobry. Obszary typowo rolnicze charakteryzują się dominacją gleb klasy IVa i IVb. W dolinie rzeki Baudy występują gleby IV i V klasy bonitacyjnej. Tereny miejskie położone są na glebie klasy III. W części południowej występują grunty klasy II i IV, a także użytki zielone położone na glebach klasy II, IV i V.

Czynniki, które powodują degradację gleb wynikają przede wszystkim z rolniczego charakteru wielu terenów gminy. Zagrożeniem dla gleb jest znaczna ingerencja spowodowana rolnictwem, między innymi poprzez używanie środków chemicznych w celu usuwania roślin, co powoduje ubożenie środowiska i zanikanie roślinności segetalnej. Zagrożeniem jest również niszczenie mechaniczne roślinności przy oczkach wodnych i mokradłach, jak i nadmierny spływ biogenów z pól. Na terenie gminy występują udokumentowane złoża piasku kwarcowego „Zastawno” i złoża torfu „Rucianka”. Eksploatacja tych złóż również jest czynnikiem mogącym powodować degradację gleb.

Prognoza oddziaływania na środowisko Lokalnego Programu Rewitalizacji Miasta i Gminy Młynary 2020+

1.4. Przyroda

Gmina Młynary charakteryzuje się najwyższym w powiecie odsetkiem udziału terenów leśnych w strukturze gruntów. Lesistość gminy wynosi ok. 38%. Lasy znajdujące się na terenie gminy Młynary należą do trzech nadleśnictw: Nadleśnictwa Zaporowo, Nadleśnictwa Młynary i Nadleśnictwa Elbląg. Położenie gminy, z uwzględnieniem podziału według regionalizacji przyrodniczo - leśnej, to Kraina Bałtycka, Dzielnica Elbląsko - Warmińska. Większość lasów na terenie gminy ma charakter glebochronny i wodochronny. Tworzą je, odpowiednio - drzewostan rosnący na zboczach jarów, wąwozów i parowozów; drzewostan rosnący na dnach rozcięć erozyjnych, przede wszystkim wzdłuż cieków wodnych. Obraz terenów zielonych uzupełniają parki i aleje na terenie Młynar i pozostałych wsi gminy.

Charakterystycznymi gatunkami dla tutejszych lasów są: buk zwyczajny, dąb szypułkowy, sosna zwyczajna, brzoza brodawkowata, olsza czarna, lipa drobnolistna i świerk pospolity.

Na terenie gminy Młynary, w zakresie form ochrony przyrody, wyróżnione zostały dwa rezerваты i dwa obszary chronionego krajobrazu, a także pomniki przyrody. Nie występują obszary Natura 2000.

Rezerваты na terenie gminy Młynary:

- Rezerwat przyrody „Lenki” - zajmuje powierzchnię 9,74 ha; jest rezerwatem częściowym, który został utworzony w 1959 roku w celu zachowania cennych starodrzewi modrzewiowych i bukowych. Położony jest w Nadleśnictwie Młynary, Leśnictwo Sapy.
- Rezerwat przyrody “Pióropusznikowy Jar” - jego obszar obejmuje 37,78 ha; ten rezerwat częściowy powstał, aby chronić fragmenty lasu świeżego, partie drzewostanów bukowych i łągu, o cechach zespołów naturalnych, a także ochrony naturalnego środowiska pióropusznika strusiego, który występuje na tym terenie jako element runa. Powstał w roku 1962.

Obszary chronione w gminie Młynary:

- Obszar Chronionego Krajobrazu Rzeki Baudy - ustanowiony w 1985 roku; celem wyznaczonego obszaru jest ochrona rozcięć erozyjnych wschodnich zboczy Wysoczyzny Elbląskiej, krajobrazu strefy przyrzecza i hydrotopu Baudy jak również biotopu lasów.

Prognoza oddziaływania na środowisko Lokalnego Programu Rewitalizacji Miasta i Gminy Młynary 2020+

- Słobicki Obszar Chronionego Krajobrazu - został utworzony, aby chronić krajobraz fragmentu Równiny Warmińskiej. Istnieje od roku 1985.

1.5. Powietrze atmosferyczne

Na terenie gminy Młynary nie zostały dotąd przeprowadzone pomiary określające stopień zanieczyszczenia powietrza. W celu ustalenia stanu powietrza atmosferycznego na terenie gminy, można posłużyć się badaniami obejmującymi obszar województwa warmińsko - mazurskiego.

W punkcie zlokalizowanym najbliżej gminy stężenie pyłu PM10 zakwalifikowano do klasy C. Oznaczenie to wiąże się z przekroczeniem stężenia o dopuszczalną normę lub określa dopuszczalne stężenie, ale przekroczone o margines tolerancji. W pozostałych kategoriach badanych ze względu na kryterium negatywnego wpływu na zdrowie, nie stwierdzono przekroczenia granicy dopuszczalnego stężenia. Zawartość w powietrzu atmosferycznym: tlenku siarki, azotu i węgla, pyłu PM 2,5, arsenu, kadmu, benzo(α)pirenu, benzenu, niklu została określona w klasie A.

Czynniki, które mogą być przyczyną podwyższonego poziomu zanieczyszczenia w zakresie jednej z badanych substancji, są następujące:

- przemysł,
- spalanie paliw stałych (węgiel, koks, miał),
- spalanie paliw w piecach indywidualnych gospodarstw domowych,
- emisja niezorganizowana z kopalń.

Wyżej wymienione czynniki występują częściej w okresie zimowym, kiedy w gospodarstwach domowych następuje potrzeba dogrzewania lokum. Wpływ na zanieczyszczenie powietrza mają również lokalne kotłownie i małe przedsiębiorstwa wykorzystujące spalanie nie tylko w celach grzewczych, ale również technologicznych. Ze względu na wysoki udział węgla w strukturze źródeł energii, a także brak urządzeń służących oczyszczania lub odpylania, całość zanieczyszczeń trafia do atmosfery. Negatywnie na stan czystości powietrza atmosferycznego wpływa również lokalna oczyszczalnia ścieków, spaliny samochodowe i proces wypalania traw.

Prognoza oddziaływania na środowisko Lokalnego Programu Rewitalizacji Miasta i Gminy Młynary 2020+

1.6. Hałas

W Gminie Młynary nie zostały przeprowadzone pomiary poziomu hałasu. Z analizy czynników wynika, że hałas komunikacyjny na terenie gminy jest średnio uciążliwy dla środowiska, ale jego podwyższone wartości występować mogą w pobliżu dróg. Dokuczliwy może być również hałas wynikający z eksploatacji linii kolejowych, ale jego dokładna wartość nie została zmierzona.

Na terenie gminy Młynary nie odnotowuje się zagrożeń wynikających z hałasu lotniczego lub przemysłowego. Stwierdzić można, że w obrębie gminy nie występuje zagrożenie dla środowiska spowodowane nadmierną emisją hałasu.

1.7. Fale elektromagnetyczne

Promieniowanie niejonizujące to promieniowanie, którego energia oddziałująca na każde ciało materialne nie wywołuje w nim procesu jonizacji. Jest to związane ze zmianami pola elektromagnetycznego.

Na terenie gminy Młynary nie stwierdzono przekroczenia wartości dopuszczalnego poziomu pól elektromagnetycznych, ponadto wszystkie spośród mierzonych wartości składowej elektrycznej pól elektromagnetycznych kształtowały się na niskim poziomie.

Źródła promieniowania niejonizującego na terenie gminy są następujące:

- linie i stacje elektromagnetyczne wysokich napięć,
- urządzenia radiokomunikacyjne,
- urządzenia radionawigacyjne i radiolokacyjne.

Pomiary nie były prowadzone bezpośrednio na terenie gminy Młynary, obejmowały swoim zasięgiem całe województwo warmińsko - mazurskie.

1.8. Energia odnawialna

Na terenie gminy Młynary istnieją potencjalne możliwości wykorzystania źródeł energii odnawialnych, które jednak wymagają poniesienia wysokich kosztów inwestycyjnych.

W zakresie energii wiatrowej sprzyjającym czynnikiem jest ukształtowanie powierzchni gminy - pas znacznych wzniesień w zachodniej części gminy. Ponadto strefa klimatyczna, w której usytuowana jest gmina charakteryzuje się stosunkowo dużym udziałem dni wietrznych

Prognoza oddziaływania na środowisko Lokalnego Programu Rewitalizacji Miasta i Gminy Młynary 2020+

w ciągu roku i rzadkim występowaniem ciszy i wiatrów słabych. Potencjał energii wiatrowej na tym terenie określa się jako średni.

Możliwe jest również użytkowanie energii słonecznej, preferowanym kierunkiem rozwoju tego źródła energii jest montaż indywidualnych kolektorów na budynkach użyteczności publicznej i mieszkalnych. Najwyższa efektywność wykorzystania tego rodzaju energii przypada na okres od kwietnia do września. Ze względu na przepływającą przez gminę rzekę Baudę, możliwe byłoby wykorzystanie energii wodnej, jakkolwiek budowa elektrowni wodnej wiąże się z koniecznością spełnienia wielu warunków prawnych, z tego względu nie jest w najbliższych latach planowane wykorzystanie tego sposobu pozyskiwania energii.

1.9. Obszary objęte znaczącym oddziaływaniem

Działania zaplanowane w ramach Lokalnego Programu Rewitalizacji obejmą jedynie obszary położone w mieście Młynary. Znaczące oddziaływanie mieć, więc będą jedynie na tereny już zurbanizowane. Ponadto, realizowane przedsięwzięcia polegające będą na rewitalizacji lub zagospodarowaniu przestrzeni miejskiej, będą wiązać się więc przede wszystkim z poprawą obecnego stanu tych terenów.

2. Istniejące problemy ochrony środowiska istotne z punktu widzenia realizacji projektowanego dokumentu, w szczególności dotyczące obszarów podlegających ochronie na podstawie ustawy z dnia 16 kwietnia 2004 r. o ochronie przyrody

2.1. Problemy ochrony środowiska

Zagrożeniami dla środowiska w gminie Młynary są przede wszystkim opisane powyżej degradacja gleb oraz zanieczyszczenia powietrza. Degradacja gleb wynika głównie z użytkowania terenów rolniczych wraz z chemiczną i mechaniczną likwidacją roślinności. Negatywnie na stan gleb wpływa również eksploatacja położonych w gminie złóż piasku kwarcowego i torfu. Zanieczyszczenia powietrza pyłem zawieszonym PM10 powodowane są natomiast przede wszystkim niską emisją z gospodarstw domowych, lokalnych kotłowni i małych przedsiębiorstw.

Prognoza oddziaływania na środowisko Lokalnego Programu Rewitalizacji Miasta i Gminy Młynary 2020+

2.2. Obszary podlegające ochronie na podstawie ustawy z dnia 16 kwietnia 2004 r. o ochronie przyrody

Zgodnie z ustawą z dnia 16 kwietnia 2004 r. o ochronie przyrody, formami ochrony przyrody są parki narodowe, rezerваты przyrody, parki krajobrazowe, obszary chronionego krajobrazu, obszary Natura 2000, pomniki przyrody, stanowiska dokumentacyjne, użytki ekologiczne, zespoły przyrodniczo-krajobrazowe oraz ochrona gatunkowa roślin, zwierząt i grzybów.

Jak już wspomniano, na terenie gminy Młynary nie występują obszary Natura 2000. W jej obrębie położone są natomiast dwa rezerваты - Rezerwat przyrody „Lenki” i Rezerwat przyrody „Pióropusznikowy Jar” oraz dwa obszary chronionego krajobrazu - Obszar Chronionego Krajobrazu Rzeki Baudy i Słobicki Obszar Chronionego Krajobrazu. Ze względu na swój charakter opisane powyżej problemy związane z zanieczyszczeniem powietrza oraz degradacją gleb dotyczą obszarów chronionych w tej samej mierze co pozostałych terenów. Zaplanowane działania natomiast nie będą mieć wpływu na położone w gminie obszary chronione, gdyż obejmą jedynie tereny już zurbanizowane.

3. Potencjalne zmiany stanu środowiska w przypadku braku realizacji projektowanego dokumentu

Jak wspomniano powyżej, realizowane w ramach Programu przedsięwzięcia przeprowadzane będą na obszarach już zurbanizowanych, położonych na terenie miasta. Brak realizacji założeń Programu nie wpłynie więc w znaczącym stopniu na takie elementy środowiska jak różnorodność biologiczna, zwierzęta, rośliny, woda, powietrze, powierzchnia ziemi, klimat czy zasoby naturalne.

Planowane działania służą jednak zaprzestaniu degradacji terenów miejskich oraz ożywieniu społeczno-gospodarczemu. Ich niewykonanie nie pozwoli więc na osiągnięcie założonego celu jakim jest wyprowadzenie obszaru Centrum Miasta oraz jego najbliższego otoczenia z sytuacji kryzysowej, skutkować też będzie dalszą degradacją terenów gminy. Brak ich realizacji może więc wpłynąć negatywnie na związane z celami powstania dokumentu obszary tj. ludzi, krajobraz oraz zasoby naturalne i zabytki.

**Prognoza oddziaływania na środowisko
Lokalnego Programu Rewitalizacji Miasta i Gminy Młynary 2020+**

V. Cele ochrony środowiska i sposób ich uwzględnienia podczas tworzenia Lokalnego Programu Rewitalizacji Miasta i Gminy Młynary 2020+

1. Cele ochrony środowiska w dokumentach szczebla wspólnotowego i krajowego

Podczas tworzenia Lokalnego Programu Rewitalizacji Miasta i Gminy Młynary 2020+ opierano się na dokumentach stanowiących na szczeblu wspólnotowym, krajowym, regionalnym oraz lokalnym. Założenia zawarte w Programie odpowiadają celom ochrony środowiska zawartym w aktach unijnych i krajowych. Poniższe tabele prezentują wspomniane cele.

Cel	Osiągnięcie rozwoju zrównoważonego – gospodarka efektywnie korzystającej z zasobów, przyjaznej środowisku i konkurencyjnej
Nazwa dokumentu	Strategia Europa 2020
Lokalizacja w dokumencie	Priorytet drugi
Poziom wydania dokumentu	Wspólnotowy

Cel	Bezpieczeństwo energetyczne i środowisko: poprawa efektywności energetycznej i poprawa stanu środowiska
Nazwa dokumentu	Strategia Rozwoju Kraju 2020
Lokalizacja w dokumencie	Cel II.6.
Poziom wydania dokumentu	Krajowy

Cel	Wykorzystanie walorów środowiska przyrodniczego oraz potencjału dziedzictwa kulturowego
Nazwa dokumentu	Krajowa Strategia Rozwoju Regionalnego 2010-2020: Regiony, Miasta, Obszary Wiejskie (KSRR)
Lokalizacja w dokumencie	Cel 1.3.5.
Poziom wydania dokumentu	Krajowy

**Prognoza oddziaływania na środowisko
Lokalnego Programu Rewitalizacji Miasta i Gminy Młynary 2020+**

Cel	Osiągnięcie rozwoju zrównoważonego – gospodarki efektywnie korzystającej z zasobów, przyjaznej środowisku i konkurencyjnej
Nazwa dokumentu	Krajowa Strategia Rozwoju Regionalnego 2010-2020: Regiony, Miasta, Obszary Wiejskie (KSRR)
Lokalizacja w dokumencie	Cel 1.3.6.
Poziom wydania dokumentu	Krajowy

Cel	Wspieranie zrównoważonego rozwoju ośrodków miejskich, w tym przeciwdziałanie negatywnym zjawiskom niekontrolowanej suburbanizacji
Nazwa dokumentu	Krajowa Polityka Miejska
Lokalizacja w dokumencie	Cel szczegółowy 3.
Poziom wydania dokumentu	Krajowy

Tabela 1. Cele ochrony środowiska dokumentów szczebla wspólnotowego i krajowego, związane z Lokalnym Programem Rewitalizacji Miasta i Gminy Młynary 2020+. Źródło: opracowanie własne na podstawie Projektu Lokalnego Programu Rewitalizacji Miasta i Gminy Młynary 2020+, Strategia "Europa 2020", Strategii Rozwoju Kraju 2020, Krajowej Strategii Rozwoju Regionalnego 2010-2020: Regiony, Miasta, Obszary Wiejskie (KSRR) oraz Krajowej Polityki Miejskiej.

2. Sposób uwzględnienia celów ochrony środowiska w Lokalnym Programie Rewitalizacji Miasta i Gminy Młynary 2020+

Jak wspomniano w punkcie III. 3. (Powiązania Lokalnego Programu Rewitalizacji Miasta i Gminy Młynary 2020+ z innymi dokumentami) założenia Programu odpowiadają celom wyznaczanym przez dokumenty strategiczne stanowione na poziomie regionalnym i lokalnym. Główny cel rewitalizacji – wyprowadzenie obszaru Centrum Miasta oraz jego najbliższego otoczenia z sytuacji kryzysowej poprzez zahamowanie procesu jego degradacji oraz ożywienie społeczno-gospodarcze – zgodny jest również z wyżej opisanymi założeniami aktów szczebla wspólnotowego i krajowego. W Lokalnym Programie Rewitalizacji uwzględniono je także poprzez ustanowienie powiązanych z nimi celów szczegółowych, takich jak:

Prognoza oddziaływania na środowisko Lokalnego Programu Rewitalizacji Miasta i Gminy Młynary 2020+

- poprawa jakości i warunków życia mieszkańców,
- poprawa estetyki przestrzeni centrum miasta - podniesienie jego atrakcyjności, wykreowanie atrakcyjnego miejsca do zamieszkania oraz prowadzenia działalności gospodarczej,
- ochrona środowiska naturalnego,
- wykorzystanie potencjału rozwojowego wynikającego z korzystnego położenia na ważnym szlaku komunikacyjnym, w regionie atrakcyjnym pod względem turystycznym oraz o wysokich walorach przyrodniczych.

Wyznaczone cele realizowane będą również poprzez wykonanie zaplanowanych przedsięwzięć inwestycyjnych. Rewitalizacja i zagospodarowanie przestrzeni miejskiej zgodne będą z ideą zrównoważonego rozwoju, a także pozwolą na wykorzystanie walorów środowiska przyrodniczego oraz potencjału dziedzictwa kulturowego.

**Prognoza oddziaływania na środowisko
Lokalnego Programu Rewitalizacji Miasta i Gminy Młynary 2020+**

VI. Przewidywane oddziaływanie na środowisko

1. Przewidywane znaczące oddziaływania na środowisko tym oddziaływania bezpośrednie, pośrednie, wtórne, skumulowane, krótkoterminowe, średnioterminowe i długoterminowe, stałe i chwilowe oraz pozytywne i negatywne, na cele i przedmiot ochrony obszaru natura 2000 oraz integralność tego obszaru, a także na środowisko

Działanie/obszar oddziaływania	różnorodność biologiczna	Ludzie	rośliny i zwierzęta	woda	powietrze	powierzchnia ziemi	krajobraz	klimat	zasoby naturalne	zabytki i dobra materialne
Zagospodarowanie przestrzeni publicznej poprzez budowę skateparku w Młynarach	0	+	0	0	-/0	0	+	0	0	+
Budowa targowiska miejskiego przy ul. Polnej	0	+	0	0	-/0	0	+	0	0	+
Rewitalizacja amfiteatru w Młynarach	0	+	0	0	-/0	0	+	0	0	+
Rewitalizacja przestrzeni miejskiej poprzez zagospodarowanie terenu przy kościele w Młynarach.	0	+	0	0	-/0	0	+	0	0	+
Zagospodarowanie przestrzeni miejskiej przy starym Młynie	0	+	0	0	-/0	0	+	0	0	+

+ pozytywny wpływ inwestycji na środowisko

0 neutralny wpływ inwestycji na środowisko

- negatywny wpływ inwestycji na środowisko

Tabela 2. Wpływ przedsięwzięć wpisanych do Lokalnego Programu Rewitalizacji Miasta i Gminy Młynary 2020+ na elementy wymienione w art. 51 ust. 2, pkt 5 Ustawy OOS. Źródło: Opracowanie własne na podstawie Projektu Lokalnego Programu Rewitalizacji Miasta i Gminy Młynary 2020+, Ustawa OOS.

Prognoza oddziaływania na środowisko Lokalnego Programu Rewitalizacji Miasta i Gminy Młynary 2020+

Zagospodarowanie przestrzeni publicznej poprzez budowę skateparku w Młynarach:

- dzięki podwyższeniu wartości zasobów gminy, inwestycja będzie mieć pozytywny wpływ na jej dobra materialne;
- działania związane z zagospodarowaniem przestrzeni miejskiej wpłyną również korzystnie na krajobraz miasta, zwiększając jego estetykę;
- realizacja przedsięwzięcia będzie przede wszystkim korzystnie oddziaływać na jakość życia mieszkańców, umożliwiając im korzystanie z atrakcji sportowych w gminie i pozwalając na bardziej aktywne formy spędzania czasu wolnego;
- budowa skateparku zaplanowana jest na terenach już zurbanizowanych, nie będzie mieć więc wpływu na takie komponenty środowiska jak różnorodność biologiczna, rośliny i zwierzęta. Ze względu na skalę i umiejscowienie realizacji inwestycji nie będzie ona również oddziaływać na klimat, wodę ani powierzchnię ziemi;
- negatywny skutek zaplanowane działania mogą wywierać jedynie na stan powietrza, w związku z ewentualnymi zanieczyszczeniami powstałymi wskutek prac budowlanych. Oddziaływanie to może powstać jednak jedynie na etapie realizacji inwestycji, jego charakter byłby więc krótkotrwały i przejściowy.

Budowa targowiska miejskiego:

- budowa targowiska zwiększy aktualną wartość dóbr materialnych, tym samym oddziaływając dodatnio na ten komponent;
- wykonanie całościowo zaplanowanego przedsięwzięcia przyczyniając się do poprawy estetyki miasta wpłynie pozytywnie także na krajobraz miasta;
- działanie skutkować będzie poprawą jakości życia mieszkańców oraz przyczyni się do osiągnięcia celu Programu jakim jest ożywienie społeczno-gospodarcze gminy;
- ze względu na swoją lokalizację inwestycja nie będzie więc oddziaływać na różnorodność biologiczną, wodę oraz zwierzęta i rośliny. Jego charakter nie spowoduje także zmian w stanie powierzchni ziemi ani klimatu;
- prace budowlane związane z wykonaniem projektu mogą powodować czasowe zanieczyszczenia powietrza. Po zakończeniu etapu realizacji, inwestycja ta nie będzie jednak oddziaływać na jego stan.

Prognoza oddziaływania na środowisko Lokalnego Programu Rewitalizacji Miasta i Gminy Młynary 2020+

Rewitalizacja amfiteatru w Młynarach,

- realizacja inwestycji przełoży się na zwiększenie zasobności gminy i wzrost wartości jej dóbr materialnych;
- rewitalizacja, poprawiając estetykę przestrzeni miejskiej, wpłynie pozytywnie także na krajobraz gminy;
- działania rewitalizacyjne powinny korzystnie wpływać również na jakość życia mieszkańców, zwiększając atrakcyjność korzystania z przestrzeni publicznej;
- zasięg oddziaływania przedsięwzięcia będzie ograniczony do terenów zurbanizowanych nie będzie więc ono wywoływać skutków dla różnorodności biologicznej, zwierząt oraz roślin, z powodu jego lokalizacji nie wpłynie ono także na stan wód w gminie. Z racji swojego charakteru inwestycja nie będzie oddziaływać na klimat i powierzchnię ziemi;
- na etapie prac inwestycyjnych przedsięwzięcie może wywoływać krótkotrwałe zanieczyszczenia powietrza, będą one miały jednak charakter krótkotrwały i przejściowy.

Rewitalizacja przestrzeni miejskiej poprzez zagospodarowanie terenu przy kościele w Młynarach:

- przedsięwzięcie wpłynie pozytywnie na dobra materialne gminy, zwiększając ich wartość. Z racji zabytkowego charakteru kościoła, zagospodarowanie przyległego terenu przełoży się również na poprawę stanu zabytków w mieście;
- podobnie jak inne przedsięwzięcia, działania polegające na rewitalizacji i zagospodarowaniu przestrzeni oddziaływać będą dodatnio na jakość krajobrazu gminy;
- poprawa estetyki miasta związana z zahamowaniem degradacji ogólnodostępnych i publicznych obszarów wpłynie pozytywnie także na jego ludność;
- działania rewitalizacyjne dotyczyć będą wyłącznie przestrzeni miejskiej, nie położonej w pobliżu zbiorników i cieków wodnych, dzięki czemu nie będą oddziaływać na różnorodność biologiczną, wodę oraz zwierzęta i rośliny. Ponadto, będą one przeprowadzane na małą skalę, nie wpłyną więc również na klimat oraz powierzchnię ziemi;
- istnieje możliwość pojawienia się czasowego negatywnego wpływu przedsięwzięcia na powietrze, związanego z czasowym jego zanieczyszczeniem. Będzie ono jednak krótkotrwałe i zakończy się wraz z końcem robót.

Prognoza oddziaływania na środowisko Lokalnego Programu Rewitalizacji Miasta i Gminy Młynary 2020+

Zagospodarowanie przestrzeni miejskiej przy starym Młynie:

- realizacja inwestycji poprawi stan dóbr materialnych gminy poprzez zwiększenie ich wartości;
- działanie będzie oddziaływać pozytywnie również na krajobraz miasta, zwiększając jego estetykę i atrakcyjność;
- realizacja inwestycji powinna też przełożyć się na długotrwałe polepszenie jakości życia mieszkańców, kreując szansę na bardziej zróżnicowane możliwości korzystania z przestrzeni publicznej;
- podobnie do pozostałych, opisanych powyżej inwestycji, zagospodarowanie przestrzeni przy starym Młynie dotyczyć będzie obszarów miejskich, nie wpłynie więc na różnorodność biologiczną, rośliny i zwierzęta. Ze względu na lokalizację oraz charakter przedsięwzięcia, zasięg jego oddziaływania nie obejmie także wód, powierzchni ziemi oraz klimatu;
- prace związane z etapem realizacji inwestycji mogą wpłynąć negatywnie na stan powietrza, będzie to jednak efekt przejściowy, po zakończeniu robót wykonane przedsięwzięcia nie będą powodować jego zanieczyszczeń.

Prognoza oddziaływania na środowisko Lokalnego Programu Rewitalizacji Miasta i Gminy Młynary 2020+

2. Monitoring działań

Aby zapewnić osiągnięcie zaplanowanych w Programie efektów konieczne jest sukcesywne jego wdrażanie, skuteczny monitoring i ocena z realizacji przedsięwzięć. W celu skutecznego wdrażania powołany zostanie Zespół ds. wdrażania LPR. Głównym zadaniem powołanego Zespołu będzie nadzór nad efektywnością realizacji założeń niniejszego dokumentu, w tym przede wszystkim skuteczną realizacją zaplanowanych projektów, co ma na celu wyprowadzenie obszaru Centrum Miasta oraz jego najbliższego otoczenia z sytuacji kryzysowej poprzez zahamowanie procesu jego degradacji oraz ożywienie społeczno-gospodarcze. Zespół będzie dokonywał oceny realizacji poszczególnych projektów poprzez weryfikację ich zgodności z założeniami LPR. Ponadto, monitorowany będzie również wpływ realizowanych działań na stan środowiska poprzez analizę oddziaływania kolejnych etapów każdego z nich na poszczególne jego komponenty. Dodatkowo, kontrola jakości środowiska w gminie realizowana jest w ramach monitoringu regionalnego województwa warmińsko-mazurskiego, który prowadzony jest przez Wojewódzką Inspekcję Ochrony Środowiska w Olsztynie.

Proces wdrażania jest procesem złożonym, wymagającym kompleksowego przygotowania i stałej komunikacji z otoczeniem. System monitoringu Lokalnego Programu Rewitalizacji Miasta i Gminy Młynary zostanie uruchomiony w momencie przystąpienia do jego realizacji. W celu skutecznego monitorowania efektów działań podejmowanych w procesie rewitalizacji niezbędnym było określenie katalogu wskaźników. Wskaźniki te zostały podzielone na:

- wskaźniki produktu – informują o materialnych efektach z realizacji określonego projektu. Odnosi się do wszystkich produktów, jakie powstały w trakcie realizacji określonego projektu. Wskaźniki te są mierzalne;
- wskaźniki rezultatu – odnoszą się do bezpośrednich i natychmiastowych efektów działań, które powstały po zakończeniu realizacji projektu oraz wpływają na otoczenie społeczno-gospodarcze. Informuje o zmianach jakie nastąpiły w wyniku realizacji określonego projektu. Wskaźniki te muszą być powiązane ze wskaźnikami produktu.

Wśród wskaźników związanych z oddziaływaniem zaplanowanych działań na środowisko wymienić można długość sieci oświetlenia ulicznego oraz długość zmodernizowanych ciągów komunikacyjnych. Katalog wskaźników jest katalogiem otwartym,

**Prognoza oddziaływania na środowisko
Lokalnego Programu Rewitalizacji Miasta i Gminy Młynary 2020+**

może być dowolnie modyfikowany, zgodnie z zakresem określonego zadania. Poniższa tabela przedstawia zestawienie przykładowych wskaźników realizacji Programu.

L.p.	Wskaźnik	Jednostka
Wskaźniki produktu		
1.	Liczba projektów zrealizowanych w ramach Lokalnego Programu Rewitalizacji	szt.
2.	Liczba zrealizowanych przedsięwzięć mających na celu przeciwdziałanie negatywnym zjawiskom społecznym	szt.
3.	Liczba obiektów poddanych pracom rewitalizacyjnym	szt.
4.	Powierzchnia zrewitalizowanych przestrzeni publicznych	m ²
Wskaźniki rezultatu		
1.	Spadek bezrobocia	%
2.	Spadek liczby osób korzystających z pomocy społecznej	%
3.	Spadek liczby przestępstw	%
4.	Liczba nowych podmiotów gospodarczych	szt.
5.	Powierzchnia terenów poddanych rewitalizacji	m ²
6.	Liczba osób korzystających z nowo wybudowanych obiektów/miejsc spędzania wolnego czasu	os.
7.	Liczba ofert spędzania wolnego czasu dla młodzieży	szt.
8.	Długość sieci oświetlenia ulicznego	m/km
9.	Długość zmodernizowanych ciągów komunikacyjnych	m/km
10.	Liczba obiektów małej architektury/wyposażenia parkowego	szt.

Tabela 3. Zestawienie wskaźników produktu i wskaźników rezultatu przyjętych w Lokalnym Programie Rewitalizacji Miasta i Gminy Młynary 2020+. Źródło: opracowanie własne na podstawie Lokalnego Programu Rewitalizacji Miasta i Gminy Młynary 2020+.

Prognoza oddziaływania na środowisko Lokalnego Programu Rewitalizacji Miasta i Gminy Młynary 2020+

Aby najpełniej odzwierciedlić poprawę sytuacji na obszarze przeznaczonym do rewitalizacji należy porównać wskaźniki otrzymane na początku tego procesu ze wskaźnikami uzyskanymi na kolejnych etapach oraz po jego zakończeniu. Dane zebrane na etapie monitorowania procesu rewitalizacji przyczynią się do efektywnej ewaluacji, która jest oceną stopnia osiągnięcia założonych celów. Systematyczna ocena umożliwi dostosowywanie założeń Lokalnego Programu Rewitalizacji do bieżących uwarunkowań zewnętrznych wpływających na efektywność realizacji zaplanowanych działań mających na celu poprawę zdiagnozowanej sytuacji kryzysowej.

Istotnym elementem procesu rewitalizacji jest komunikacja społeczna. W związku z tym wdrażanie Lokalnego Programu Rewitalizacji będzie procesem jawnym, a więc publicznym i uspołecznionym. Celem komunikacji społecznej będzie nie tylko podnoszenie świadomości społecznej na temat korzyści płynących z procesu rewitalizacji ale również pobudzanie do wnoszenia własnych propozycji przez partnerów zaangażowanych we wspomniany proces. Kampania informacyjna o prowadzonych pracach nad założeniami dokumentu, a następnie ich realizacji jest czynnikiem stymulującym do pozyskiwania partnerów procesów rewitalizacji, co zwiększa efektywność prowadzonych prac. Informacje o przebieg poszczególnych prac w ramach Lokalnego Programu Rewitalizacji Miasta i Gminy Młynary 2020+ będą systematycznie upubliczniane na stronie internetowej Urzędu Miasta i Gminy Młynary (www.mlynary.pl).

3. Oddziaływanie transgraniczne

Gmina Młynary położona jest w dosyć dużej odległości (około 90 km) od granicy Polski z Federacją Rosyjską. Skala oddziaływań zadań wpisanych do planu jest zdecydowanie mniejsza, ich realizacja nie spowoduje więc jakiegokolwiek transgranicznego oddziaływania na środowisko.

VII. Inne rozwiązania związane z realizacją Lokalnego Programu Rewitalizacji Miasta i Gminy Młynary 2020+

1. Rozwiązania alternatywne do rozwiązań zawartych w projekcie wraz z uzasadnieniem ich wyboru oraz opis metod dokonania oceny prowadzącej do tego wyboru albo wyjaśnienia braku rozwiązań alternatywnych, w tym wskazania napotkanych trudności wynikających z niedostatków techniki lub luk we współczesnej wiedzy.

Za główny cel powstania Lokalnego Programu Rewitalizacji Miasta i Gminy Młynary 2020+ przyjęto wyprowadzenie obszaru Centrum Miasta oraz jego najbliższego otoczenia z sytuacji kryzysowej poprzez zahamowanie procesu jego degradacji oraz ożywienie społeczno-gospodarcze. Rozwiązania przyjęte w Programie wytyczone zostały w sposób pozwalający na jak dokładniejszą i pełną realizację wspomnianego celu. Ponadto są one również konieczne do wykonania celów szczegółowych, jakimi są poprawa jakości i warunków życia mieszkańców, poprawa estetyki przestrzeni centrum miasta - podniesienie jego atrakcyjności, wykreowanie atrakcyjnego miejsca do zamieszkania oraz prowadzenia działalności gospodarczej oraz wykorzystanie potencjału rozwojowego wynikającego z korzystnego położenia na ważnym szlaku komunikacyjnym, w regionie atrakcyjnym pod względem turystycznym oraz o wysokich walorach przyrodniczych. Każdy z wymienionych celów szczegółowych wpisuje się w założenia aktów związanych z ochroną środowiska, tworzonych na szczeblu wspólnotowym i krajowym.

Działania wpisane do Programu nie będą mieć znaczącego negatywnego wpływu na środowisko, powinny wręcz oddziaływać na nie dodatnio. Zgodnie z tabelą zawartą w punkcie VI (Przewidywane znaczące oddziaływania na środowisko tym oddziaływania bezpośrednie, pośrednie, wtórne, skumulowane, krótkoterminowe, średnioterminowe i długoterminowe, stałe i chwilowe oraz pozytywne i negatywne, na cele i przedmiot ochrony obszaru natura 2000 oraz integralność tego obszaru, a także na środowisko), zaplanowane przedsięwzięcia przełożą się pozytywnie na stan obszarów takich jak ludzie, krajobraz oraz zabytki i dobra materialne. Na większość pozostałych obszarów wpisane do Programu działania nie będą mieć wpływu. Jedynym etapem, na którym inwestycje będą mogły oddziaływać negatywnie na środowisko będzie faza ich realizacji, mogąca skutkować zanieczyszczeniem powietrza. Efekt ten jednak będzie krótkotrwały, ponadto możliwa będzie jego redukcja przez zastosowanie odpowiednich środków kompensujących.

Prognoza oddziaływania na środowisko Lokalnego Programu Rewitalizacji Miasta i Gminy Młynary 2020+

Biorąc pod uwagę aktualny stan wiedzy oraz warunki panujące w gminie – miasto Młynary, jedynie zaplanowane w programie przedsięwzięcia mogą skutecznie realizować cele założone w nim oraz związanych w nim dokumentach szczebla unijnego i centralnego. Ponadto działania te wywoływać będą prawie wyłącznie pozytywne lub neutralne skutki dla środowiska. Nie ma więc możliwości ani konieczności wskazywania rozwiązań alternatywnych dla rozwiązań zawartych w Programie.

2. Rozwiązania mające na celu zapobieganie, ograniczenie lub kompensację negatywnych oddziaływań na środowisko

Jak już wspomniano negatywny wpływ na środowisko realizowane działania mogą mieć jedynie na etapie prac inwestycyjnych. Wpływ ten może przejawiać się czasowym zanieczyszczeniem powietrza, wywołanym pracą sprzętu budowlanego, pracami ziemnymi oraz składowaniem i transportem sprzętu budowlanego. Ponadto wykonywanie planowanych przedsięwzięć może wywoływać tymczasowe niedogodności dla mieszkańców miasta, tj. zajęcie ciągów pieszych lub dróg przejazdowych czy zwiększenie hałasu.

Działania kompensujące, ograniczające wspomniane uciążliwości powinny w szczególności polegać na:

- działaniach informacyjnych ze strony realizatorów inwestycji – uprzednim informowaniu mieszkańców o powstałych utrudnieniach oraz odpowiednimi oznaczeniami w miejscu wykonywania prac,
- minimalizacji uciążliwości hałasu poprzez zastosowanie odpowiedniego sprzętu oraz przeprowadzanie prac jedynie w godzinach dziennych,
- minimalizacji powstających zanieczyszczeń powietrza poprzez zastosowanie odpowiedniego sprzętu.

Ponadto, aby charakter utrudnień był rzeczywiście tymczasowy, po zakończeniu prac konieczne będzie uprzątnięcie wszystkich miejsc wykonywania inwestycji.

Prognoza oddziaływania na środowisko Lokalnego Programu Rewitalizacji Miasta i Gminy Młynary 2020+

VIII. Podsumowanie

1. Ocena projektu Lokalnego Programu Rewitalizacji Miasta i Gminy Młynary 2020+

Wykonanie Lokalnego Programu Rewitalizacji dla Miasta i Gminy Młynary 2020+ będzie oddziaływać częściowo pozytywnie, częściowo obojętnie na środowisko. Rewitalizacja obszarów położonych w mieście Młynary przełoży się na poprawę stanu dóbr materialnych gminy oraz jej krajobrazu. Ponadto, realizacja celów odnoszących się do ożywienia społeczno-gospodarczego wpłynie pozytywnie na ludność gminy. Ewentualny negatywny wpływ wykonywanych prac inwestycyjnych na stan powietrza może mieć charakter jedynie czasowy, będzie on też redukowany poprzez zastosowanie odpowiednich środków kompensacyjnych. Działania przeprowadzane na terenach już zurbanizowanych nie będą też oddziaływać na pozostałe elementy środowiska wymienione w art. 51 ust. 2 pkt. 2 lit. e Ustawy OOOŚ.

Tak więc, projekt Lokalnego Programu Rewitalizacji dla Miasta i Gminy Młynary 2020+ zgodny jest z zasadą zrównoważonego rozwoju – działania w nim zaplanowane ukierunkowane są na zaprzestanie degradacji miasta i ożywienie społeczno-gospodarcze, przy jednoczesnym poszanowaniu dla środowiska w gminie. Program zgodny jest też z celami aktów nadrzędnych, stanowionych na szczeblu wspólnotowym, krajowym i regionalnym oraz z założeniami obowiązujących już dokumentów strategicznych utworzonych w gminie.

2. Rekomendacje do ostatecznej wersji dokumentu

Podczas tworzenia ostatecznej wersji dokumentu należy zatem uwzględnić następujące uwagi:

- działania i założenia zawarte w projekcie zgodne są z zasadą zrównoważonego rozwoju oraz powiązanymi z Programem dokumentami, powinny być więc zawarte również w ostatecznej jego wersji,
- ewentualne inne działania wpisane do kolejnej wersji Programu powinny spełniać wymagania realizowane przez przedsięwzięcia zawarte w projekcie, oddziaływać na środowisko w analogiczny sposób oraz również obejmować jedynie tereny zurbanizowane,
- przy wykonywaniu zaplanowanych przedsięwzięć należy pamiętać o zastosowaniu odpowiednich rozwiązań kompensujących, ograniczających czasowy negatywny wpływ inwestycji na środowisko.

Prognoza oddziaływania na środowisko Lokalnego Programu Rewitalizacji Miasta i Gminy Młynary 2020+

IX. Streszczenie w języku niespecjalistycznym

1. Podstawy prawne sporządzenia Prognozy Oddziaływania na Środowisko Lokalnego programu Rewitalizacji Miasta i Gminy Młynary 2020+

Obowiązek sporządzenia prognozy oddziaływania na środowisko dla Lokalnego programu Rewitalizacji Miasta i Gminy Młynary 2020+ wynika z Ustawy z dnia 3 października 2008 r. o udostępnianiu informacji o środowisku i jego ochronie, udziale społeczeństwa w ochronie środowiska oraz o ocenach oddziaływania na środowisko (Dz. U. 2013, poz.1235). Treść i sposób sporządzenia Prognozy zgodne są z wymogami ustawowymi, ponadto jej zakres i stopień szczegółowości zostały uzgodnione z właściwym organem ochrony środowiska, tj. z Regionalnym Dyrektorem Ochrony Środowiska w Olsztynie.

2. Metody zastosowane przy sporządzaniu Prognozy Oddziaływania na Środowisko Lokalnego Programu Rewitalizacji Miasta i Gminy Młynary 2020+

Jak już wspomniano, Prognoza oparta jest przede wszystkim na wymogach zawartych w ustawie OOS, oprócz tego do jej stworzenia potrzebne było wykorzystanie innych aktów szczebla wspólnotowego, krajowego, regionalnego oraz lokalnego.

Analizę oddziaływań na środowisko przedsięwzięć wpisanych do Programu przeprowadzono poprzez zestawienie każdego z nich z obszarami środowiska podlegającymi ochronie, wymienionymi w art. 51 ust. 2 pkt. 2 lit. e Ustawy OOS. Zestawienie wykonano w formie tabeli, w której wierszach zawarto poszczególne przedsięwzięcia, a w kolumnach obszary środowiska. Każde działanie oceniono następnie jako posiadające pozytywny, negatywny albo obojętny wpływ na środowisko. Analizie poddano także stan środowiska i infrastruktury w gminie oraz cele przyjęte w Programie i dokumentach stanowiących podstawę jego wydania. Działania te umożliwiły całościową ocenę wpływu Programu na środowisko.

Prognoza oddziaływania na środowisko Lokalnego Programu Rewitalizacji Miasta i Gminy Młynary 2020+

3. Cele, zawartość i powiązania z innymi dokumentami Lokalnego Programu Rewitalizacji Miasta i Gminy Młynary 2020+

Głównym celem Programu jest wyprowadzenie obszaru Centrum Miasta oraz jego najbliższego otoczenia z sytuacji kryzysowej poprzez zahamowanie procesu jego degradacji oraz ożywienie społeczno-gospodarcze. Aby umożliwić jego realizację przyjęto także szereg celów szczegółowych dotyczących konkretnych aspektów zastosowania Programu.

W prognozie wymienione i krótko opisane zostały wszystkie elementy zawarte w dokumencie tj. diagnoza sytuacji przestrzenno-społeczno-gospodarczej gminy, podstawowe dane statystyczne dotyczące sfer przestrzennej, gospodarczej i społecznej, analiza SWOT, nawiązania do strategicznych dokumentów dotyczących rozwoju przestrzenno-społeczno-gospodarczego regionu i gminy, założenia procesu rewitalizacji, karty projektów zaplanowanych w ramach rewitalizacji, plan finansowy procesu rewitalizacji, opis systemu wdrażania, monitorowania, oceny i komunikacji społecznej, raport z przeprowadzonych konsultacji społecznych, ocena oddziaływania na środowisko Lokalnego Programu Rewitalizacji. W dokumencie wymieniono także dokumenty szczebla wspólnotowego, krajowego, regionalnego i lokalnego, stanowiące podstawę do stworzenia Programu oraz przeanalizowano ich powiązania z Programem.

4. Stan środowiska w gminie Młynary

W Prognozie szczegółowo opisano obecny stan środowiska w gminie Młynary z uwzględnieniem takich obszarów jak struktura gruntów, zasoby wodne, powierzchnia ziemi i gleby, przyroda, powietrze atmosferyczne, hałas, fale elektromagnetyczne i energia odnawialna. Przedstawiono również charakter terenów objętych znacznym oddziaływaniem działań zawartych w Programie, którymi są obszary już zurbanizowane, położone w centrum miasta.

W dokumencie skupiono się także na obszarach problemowych dla ochrony środowiska, jakimi w przypadku gminy Młynary są degradacja gleb i zanieczyszczenia powietrza. Degradacja gleb wynika przede wszystkim z użytkowania terenów rolniczych i eksploatacji położonych w gminie złóż piasku kwarcowego i torfu, zanieczyszczenia powietrza natomiast z niskiej emisji z gospodarstw domowych, lokalnych kotłowni i małych przedsiębiorstw. W Prognozie analizie poddano również ewentualne zmiany środowiska powstałe w razie braku

Prognoza oddziaływania na środowisko Lokalnego Programu Rewitalizacji Miasta i Gminy Młynary 2020+

realizacji postanowień Programu. Z racji charakteru działań oraz przeprowadzania ich na terenach już zurbanizowanych brak ich podjęcia nie wpłynie znacząco na środowisko.

5. Cele ochrony środowiska i sposób ich uwzględnienia w Lokalnym Programie Rewitalizacji Miasta i Gminy Młynary

Prognoza opisuje również sposób uwzględnienia w Programie celów ochrony środowiska zawartych w dokumentach szczebla wspólnotowego i krajowego. Cele te zostały przedstawione w formie tabeli zawierającej informacje o umiejscowieniu każdego z nich w odpowiednim akcie. Wymienione założenia uwzględnione zostały w Programie poprzez wyznaczenie w nim odpowiednich celów szczegółowych rewitalizacji. Ponadto, poszczególne inwestycje służą ich realizacji.

6. Przewidywane oddziaływanie na środowisko przedsięwzięć planowanych w ramach Lokalnego Programu Rewitalizacji Miasta i Gminy Młynary 2020+

Zgodnie z przyjętą metodologią, ocena oddziaływania na środowisko przeprowadzona została w formie tabeli zestawiającej chronione obszary środowiska wymienione w art. 51 ust. 2 pkt. 2 lit. e Ustawy OOŚ z konkretnymi przedsięwzięciami zawartymi w Programie. Każde z działań ocenione zostało jako pozytywnie, negatywnie, obojętnie albo częściowo negatywnie, częściowo obojętnie wpływające na środowisko.

Wszystkie zaplanowane inwestycje ocenione zostały jako wpływające pozytywnie na ludzi, krajobraz oraz zabytki i dobra materialne. Żadna z nich nie wpłynie na obszary takie jak różnorodność biologiczna, zwierzęta i rośliny, woda, powierzchnia ziemi oraz klimat. Negatywne oddziaływanie inwestycji, polegające na czasowym zanieczyszczeniu może mieć miejsce jedynie na etapie prac wykonawczych. Będzie mieć ono charakter krótkotrwały, ponadto, przy zastosowaniu odpowiednich środków kompensujących, możliwa jest jego minimalizacja.

**Prognoza oddziaływania na środowisko
Lokalnego Programu Rewitalizacji Miasta i Gminy Młynary 2020+**

7. Inne rozwiązania związane z realizacją Lokalnego Programu Rewitalizacji Miasta i Gminy Młynary 2020+

W Prognozie odniesiono się także do możliwych rozwiązań alternatywnych do rozwiązań zaproponowanych w projekcie Programu oraz do rozwiązań mające na celu zapobieganie, ograniczenie lub kompensację jego negatywnych oddziaływań na środowisko. Wykazano, że nie istnieje zarówno potrzeba jak i możliwość wykonania innych przedsięwzięć służącym realizacji wyznaczonych w Programie celów. Wśród rozwiązań kompensacyjnych wymieniono natomiast środki służące do ograniczenia negatywnego oddziaływania planowanych przedsięwzięć na etapie prac inwestycyjnych.

**Prognoza oddziaływania na środowisko
Lokalnego Programu Rewitalizacji Miasta i Gminy Młynary 2020+**

X. Spis wykorzystanych dokumentów

1. Europa 2020. Strategia na rzecz inteligentnego i zrównoważonego rozwoju sprzyjającego włączeniu społecznemu;
2. Ustawa z dnia 3 października 2008 r. o udostępnianiu informacji o środowisku i jego ochronie, udziale społeczeństwa w ochronie środowiska oraz o ocenach oddziaływania na środowisko (Dz. U. 2013, poz.1235);
3. Strategia Rozwoju Kraju 2020;
4. Krajowa Strategia Rozwoju Regionalnego 2010-2020: Regiony, Miasta, Obszary Wiejskie (KSRR);
5. Krajowa Polityka Miejska;
6. Strategia rozwoju społeczno-gospodarczego województwa warmińsko-mazurskiego do roku 2025;
7. Strategia Rozwoju Elbląskiego Obszaru Funkcjonalnego;
8. Strategia Rozwiązywania Problemów Społecznych na lata 2015-2022 – Powiatowe Centrum Pomocy Rodzinie w Elblągu;
9. Studium Uwarunkowań i Kierunków Zagospodarowania Przestrzennego Miasta i Gminy Młynary;
10. Program Ochrony Środowiska dla Gminy Młynary na lata 2011-2018;
11. Prognoza oddziaływania na środowisko dla Projektu założeń do planu zaopatrzenia w ciepło, energię elektryczną i paliwa gazowe dla Miasta i Gminy Młynary na lata 2012 – 2027

**Prognoza oddziaływania na środowisko
Lokalnego Programu Rewitalizacji Miasta i Gminy Młynary 2020+**

XI. Spis tabel

<i>Tabela 1. Cele ochrony środowiska dokumentów szczebla wspólnotowego i krajowego, związane z Lokalnym Programem Rewitalizacji Miasta i Gminy Młynary 2020+. Źródło: opracowanie własne na podstawie Projektu Lokalnego Programu Rewitalizacji Miasta i Gminy Młynary 2020+, Strategia "Europa 2020", Strategii Rozwoju Kraju 2020, Krajowej Strategii Rozwoju Regionalnego 2010-2020: Regiony, Miasta, Obszary Wiejskie (KSRR) oraz Krajowej Polityki Miejskiej.....</i>	31
<i>Tabela 2. Wpływ przedsięwzięć wpisanych do Lokalnego Programu Rewitalizacji Miasta i Gminy Młynary 2020+ na elementy wymienione w art. 51 ust. 2, pkt 5 Ustawy OOS. Źródło: Opracowanie własne na podstawie Projektu Lokalnego Programu Rewitalizacji Miasta i Gminy Młynary 2020+, Ustawa OOS.....</i>	33
<i>Tabela 3. Zestawienie wskaźników produktu i wskaźników rezultatu przyjętych w Lokalnym Programie Rewitalizacji Miasta i Gminy Młynary 2020+. Źródło: opracowanie własne na podstawie Lokalnego Programu Rewitalizacji Miasta i Gminy Młynary 2020+.</i>	38

XII. Spis rycin

<i>Rycina 1. Obszar objęty rewitalizacją w ramach Lokalnego Programu Rewitalizacji dla Miasta i Gminy Młynary. Źródło: opracowanie własne.</i>	13
---	----