

## **SPECYFIKACJA ISTOTNYCH WARUNKÓW ZAMÓWIENIA**

### **Remont i modernizacja budynku Biblioteki Publicznej przy ul. 1 Maja 6 w Młynarach**

#### **I. Nazwa (firma) oraz adres Zamawiającego**

Urząd Miasta i Gmina Młynary  
Ulica - Dworcowa 29  
Kod 14 - 420 Miejscowość - Młynary  
Strona WWW [mlynary.bip.doc.pl](http://mlynary.bip.doc.pl)  
E-mail: [mlynary.umig@neostrada.pl](mailto:mlynary.umig@neostrada.pl)  
Godziny urzędowania - 7:30 - 15:30

#### **II. Tryb udzielenia zamówienia**

Postępowanie o zamówienie publicznego prowadzone jest w trybie przetargu nieograniczonego o wartości szacunkowej nie przekraczającej kwotę określoną w przepisach wydanych na podstawie art. 11 ust. 8 ustawy Prawo zamówień publicznych

#### **III. Opis przedmiotu zamówienia**

1. Zamawiający nie dopuszcza składania ofert wariantowych .
2. Zamawiający nie dopuszcza możliwości składania ofert częściowych
3. Informacja na temat możliwości powierzenia przez wykonawcę wykonania części zamówienia podwykonawcom.

Zamawiający dopuszcza powierzenie przez Wykonawcę części zamówienia podwykonawcom i żąda wskazania przez wykonawcę w ofercie części zamówienia, której wykonanie powierzy podwykonawcom.

#### 4. Opis przedmiotu zamówienia:

Przedmiotem zamówienia jest wykonanie remontu i modernizacji budynku Biblioteki Publicznej przy ul. 1 Maja 6 w Młynarach oraz dostawa regałów i sztalug.

Szczegółowy opis przedmiotu zamówienia określają Projekty budowlane wykonane przez mgr inż. Zbigniewa Tuzika oraz Jacka Wilka w zakresie „Instalacji elektrycznej” które stanowią załącznik Nr 1 oraz na dostawę regałów i sztalug stanowi załącznik Nr 6 do SIWZ

**Kod CPV 45.45.30.00 – 7 (Roboty remontowe i renowacyjne).**

Zamawiający nie przewiduje składania ofert częściowych.

#### 5. Wymagania stawiane Wykonawcy:

- Wykonawca jest odpowiedzialny za jakość, zgodność z warunkami technicznymi i jakościowymi opisanymi dla przedmiotu zamówienia.
- Wymagana jest należyta staranność przy realizacji zobowiązań umowy,
- Ustalenia i decyzje dotyczące wykonywania zamówienia uzgadniane będą przez zamawiającego z ustanowionym przedstawicielem wykonawcy.
- Określenie przez Wykonawcę telefonów kontaktowych i numerów fax. oraz innych ustaleń niezbędnych dla sprawnego i terminowego wykonania zamówienia.
- Zamawiający nie ponosi odpowiedzialności za szkody wyrządzone przez Wykonawcę podczas wykonywania przedmiotu zamówienia.

#### **IV. Termin wykonania zamówienia**

Termin wykonania zamówienia – do dnia 30 listopada 2007 roku

#### **V. Opis warunków udziału w postępowaniu oraz opis sposobu dokonywania oceny spełnienia tych warunków.**

1. Warunki udziału w postępowaniu o zamówienie publiczne.

O udzielenie zamówienie mogą ubiegać się wykonawcy potwierdzający spełnienie warunków:

1.1 Posiadający uprawnienia do wykonywania określonej działalności lub czynności, jeżeli ustawy nakładają obowiązek posiadania takich uprawnień

1.2 Posiadający niezbędną wiedzę i doświadczenie oraz dysponujący potencjałem technicznym i osobami zdolnymi do wykonania zamówienia;

1.3 Znajdujący się w sytuacji ekonomicznej i finansowej zapewniającej wykonanie zamówienia;

1.4 Niepodlegający wykluczeniu z postępowania o udzielenie zamówienia

2. Ocena spełnienia warunków w postępowaniu o zamówienie publiczne

Z ubiegania się o zamówienia publicznego wyklucza się wykonawców, którzy:

- nie spełniają warunków udziału w postępowaniu o zamówienie publiczne z art. 22 Prawa zamówień publicznych opisanych w ppkt. 1.1 do 1.4,

- wykonywali bezpośrednio czynności związane z przygotowaniem prowadzonego postępowania, lub posługiwali się w celu sporządzenia oferty osobami uczestniczącymi w dokonywaniu tych czynności chyba, że udział tych wykonawców w postępowaniu nie utrudnia uczciwej konkurencji,

- złożyli nieprawdziwe informacje mające wpływ na wynik prowadzonego postępowania,

- nie złożyli oświadczenia o spełnianiu warunków udziału w postępowaniu lub dokumentów potwierdzających spełnianie tych warunków z zastrzeżeniem art. 26 ust. 3,

- nie wnieśli wadium, w tym również na przedłużony okres związania ofertą, lub nie zgodzili się na przedłużenie okresu związania ofertą,

3. Zamawiający odrzuca ofertę wykonawcy:

- niezgodną z ustawą lub jej treść nie odpowiada treści specyfikacji istotnych warunków zamówienia,

- jej złożenie stanowi czyn nieuczciwej konkurencji w rozumieniu przepisów o zwalczaniu nieuczciwej konkurencji,

- zawierającą rażąco niską cenę w stosunku do przedmiotu zamówienia,

- wykluczonego z udziału w postępowaniu o udzielenie zamówienia lub niezaproszonego do składania ofert,

- zawierającą omyłki rachunkowe w obliczeniu ceny, których nie można poprawić na podstawie art. 88, lub błędy w obliczeniu ceny,

- który w terminie 7 dni od dnia otrzymania zawiadomienia nie zgodził się na poprawienie omyłki rachunkowej w obliczeniu ceny,

- nieważnej na podstawie odrębnych przepisów,

- nie zabezpieczonej wadium, w tym również na przedłużony okres związania ofertą, lub braku zgody na przedłużenie okresu związania ofertą.

4. Zamawiający oceni spełnienie lub nie spełnienie warunków udziału na druku ZP 17 na podstawie złożonych dokumentów o których mowa w pkt. VI lit. A i B Specyfikacji Istotnych Warunków Zamówienia.

## **VI. Wykaz oświadczeń i dokumentów, jakie mają dostarczyć wykonawcy w celu potwierdzenia spełnienia warunków udziału w postępowaniu.**

A.W celu potwierdzenia, że wykonawca posiada uprawnienie do wykonywania określonej działalności lub czynności oraz nie podlega wykluczeniu na podstawie art. 24 ustawy z dnia 29 stycznia 2004 r. - Prawo zamówień publicznych składa następujące dokumenty:

A.1) Aktualny odpis z właściwego rejestru albo aktualne zaświadczenie o wpisie do ewidencji działalności gospodarczej, jeżeli odrębne przepisy wymagają wpisu do rejestru lub zgłoszenia do ewidencji działalności gospodarczej, wystawione nie wcześniej niż 6 miesięcy przed upływem terminu składania wniosków o dopuszczenie do udziału w postępowaniu.

A.2) Dokumenty potwierdzające posiadanie uprawnień/pełnomocnictw osób składających wniosek o dopuszczenie do udziału w postępowaniu oraz ofertę, o ile fakt nie wynika z przedstawionych dokumentów rejestrowych.

A.3) Oświadczenie Wykonawcy o spełnieniu warunków udziału w postępowaniu z art. 22 Prawa zamówień publicznych (załącznik Nr 2)

A4) Dokumenty dodatkowe:

- Formularz ofertowy (załącznik Nr 3),
- Formularz cenowy (załączniki Nr 4),
- Podpisany projekt umowy (załącznik Nr 5).

B.W celu potwierdzenia spełnienia warunku posiadania przez wykonawcę niezbędnej wiedzy i doświadczenia oraz dysponowania potencjałem technicznym i osobami zdolnymi do wykonania zamówienia należy złożyć następujące dokumenty:

B.1) Wykaz wykonanych robót budowlanych w okresie ostatnich pięciu lat przed wszczęciem niniejszego postępowania o udzielenie zamówienia, a jeżeli okres prowadzenia działalności jest

krótszy - w tym okresie, odpowiadających swoim rodzajem i wartością robotom budowlanym stanowiącym przedmiot zamówienia, z podaniem ich wartości oraz daty i miejsca wykonania wraz z dokumentami potwierdzającymi, że roboty te zostały wykonane należycie.

C. Wykonawca zamieszkały poza terytorium Rzeczypospolitej Polskiej:

C.1) Zamiast dokumentu, o których mowa w pkt. A1) składa dokument, wystawiony w kraju, w którym ma siedzibę lub miejsce zamieszkania, potwierdzające odpowiednio, że:

1) nie otwarto jego likwidacji ani nie ogłoszono upadłości - wystawiony nie wcześniej niż 6 miesięcy przed upływem terminu składania wniosków o dopuszczenie do udziału w postępowaniu.

-Jeżeli w kraju pochodzenia osoby lub w kraju, w którym wykonawca ma siedzibę lub miejsce zamieszkania, nie wydaje się dokumentów wskazanych w niniejszym pkt. „C” zastępuje się je dokumentem zawierającym oświadczenie złożone przed notariuszem, właściwym organem sądowym, administracyjnym albo organem samorządu zawodowego lub gospodarczego odpowiednio kraju pochodzenia osoby lub kraju, w którym wykonawca ma siedzibę lub miejsce zamieszkania - wystawionych nie wcześniej niż w terminach określonych w niniejszym pkt. „C”.

D. Dokumenty wymagane w przypadku składania oferty wspólnej:

- Oferta winna zawierać: oświadczenia i dokumenty opisane w pkt. A1),A2),A3) i B1) dla każdego partnera z osobna, pozostałe dokumenty składane są wspólnie

Wyżej wymienione dokumenty mogą być złożone w formie oryginałów lub kserokopii potwierdzonych za zgodność przez Wykonawcę lub osobę / osoby uprawnione do podpisania oferty z dopiskiem "za zgodność z oryginałem".

Dokumenty sporządzone w języku obcym są składane wraz z tłumaczeniem na język polski, poświadczonym przez wykonawcę

## **VII. Informacja o sposobie porozumiewania się zamawiającego z wykonawcami oraz przekazywania oświadczeń i dokumentów oraz osoby uprawnione do porozumiewania się z wykonawcami.**

1. Wszelkie oświadczenia, wnioski, zawiadomienia oraz informacje Zamawiający i Wykonawcy przekazują pisemnie. Pytania muszą być skierowane na adres:

adres: Urząd Miasta i Gminy Młynary

14-420 Młynary, ul. Dworcowa 29

faksem: (055)248-64-00

lub na adres e-mail: mlynary.umig@neostrada.pl.

Zamawiający dopuszcza porozumiewanie się faksem lub drogą elektroniczną.

2. Osobą ze strony zamawiającego upoważnioną do kontaktowania się z wykonawcami jest:

stanowisko: Inspektor

imię i nazwisko Tadeusz Majzner

tel. (055) 248-60-82 wew. 41

fax. (055) 248-64-00

w terminach: poniedziałek – piątek w godz. pomiędzy 7:30 - 15:30

3. Osobą ze strony zamawiającego upoważnioną do potwierdzenia wpływu oświadczeń, wniosków, zawiadomień oraz innych informacji przekazanych za pomocą teleksu, telefaksu lub drogą elektroniczną jest:

stanowisko: Inspektor

imię i nazwisko Mirosław Sabatowski

tel. (055) 248-60-82 we. 41

fax. (055) 248-64-00

w terminach: poniedziałek - piątek w godz. pomiędzy 7:30 - 15:30

4. Zamawiający udziela odpowiedzi wszystkim wykonawcom, którzy pobrali specyfikację istotnych warunków zamówienia chyba, że pytanie wpłynęło:

Zamawiający nie przewiduje zorganizowania zebrania z wykonawcami

5. Nie udziela się żadnych ustnych i telefonicznych informacji, wyjaśnień czy odpowiedzi na kierowane do zamawiającego zapytania w sprawach wymagających zachowania pisemności postępowania.

6. W szczególnie uzasadnionych przypadkach zamawiający może, w każdym czasie, przed upływem terminu do składania ofert, zmodyfikować treść specyfikacji istotnych warunków zamówienia.

7. Wprowadzone w ten sposób modyfikacje, zmiany lub uzupełnienia przekazane zostaną, z zachowaniem formy pisemnej, wszystkim wykonawcom, którym przekazano specyfikację istotnych warunków zamówienia oraz zamieszczone na stronie internetowej zgodnie z wskazaniem w pkt. I SIWZ.

8. Wszelkie modyfikacje, uzupełnienia i ustalenia oraz zmiany, w tym zmiany terminów, jak również pytania Wykonawców wraz z wyjaśnieniami stają się integralną częścią specyfikacji istotnych warunków zamówienia i będą wiążące przy składaniu ofert. O przedłużeniu terminu składania ofert, jeżeli będzie to niezbędne dla wprowadzenia w ofertach zmian wynikających z modyfikacji, zawiadomieni zostaną wszyscy wykonawcy, którym przekazano specyfikację istotnych warunków zamówienia. Wszelkie prawa i zobowiązania wykonawcy odnośnie wcześniej ustalonych terminów będą podlegały nowemu terminowi.

## **VIII. Wymagania dotyczące wadium**

Zamawiający nie wymaga wniesienia wadium.

## **IX. Termin związania ofertą**

Oferenci pozostają związani ofertą przez okres 30 dni od upływu terminu do składania ofert, tj. do dnia 05 września 2007 roku.

## **X. Opis sposobu przygotowania oferty**

### **A. Przygotowanie oferty**

- 1) Wykonawca może złożyć jedną ofertę, w formie pisemnej, w języku polskim, pismem czytelnym.
- 2) Koszty związane z przygotowaniem oferty ponosi składający ofertę.
- 3) Oferta oraz wszystkie wymagane druki, formularze, oświadczenia, opracowane zestawienia i wykazy składane wraz z ofertą wymagają podpisu osób uprawnionych do reprezentowania firmy w obrocie gospodarczym, zgodnie z aktem rejestracyjnym oraz przepisami prawa.
- 4) Oferta i załączniki podpisane przez upoważnionego przedstawiciela wykonawcy wymagają załączenia właściwego pełnomocnictwo lub umocowania prawnego.
- 5) Oferta powinna zawierać wszystkie wymagane dokumenty, oświadczenia, załączniki i inne dokumenty, o których mowa w treści niniejszej specyfikacji.
- 6) Dokumenty winny być sporządzone zgodnie z zaleceniami oraz przedstawionymi przez zamawiającego wzorcami (załącznikami), zawierać informacje i dane określone w tych dokumentach.
- 7) Poprawki w ofercie muszą być naniesione czytelnie oraz opatrzone podpisem osoby/ osób podpisującej ofertę.
- 8) Wszelkie strony oferty powinny być spięte (zszyte) w sposób trwały, zapobiegający możliwości dekompletacji zawartości oferty.

### **B. Oferta wspólna**

W przypadku, kiedy ofertę składa kilka podmiotów, oferta tych wykonawców musi spełniać następujące warunki:

1. Oferta winna być podpisana przez każdego z wykonawców występujących wspólnie lub upoważnionego przedstawiciela / partnera wiodącego.
2. Upoważnienie do pełnienia funkcji przedstawiciela / partnera wiodącego wymaga podpisu prawnie upoważnionych przedstawicieli każdego z wykonawców występujących wspólnie/partnerów - należy załączyć do oferty
3. Przedstawiciel / wiodący partner winien być upoważniony do reprezentowania wykonawców w postępowaniu o udzielenie zamówienia albo reprezentowania w postępowaniu i zawarcia umowy w sprawie zamówienia publicznego. Podmioty występujące wspólnie ponoszą solidarną odpowiedzialność za niewykonanie lub nienależyte wykonanie zobowiązań. W przypadku dokonania wyboru oferty wykonawcy występującego wspólnie przed przystąpieniem do zawarcia umowy o zamówienie publiczne przedłożona zostanie umowa regulująca współpracę wykonawców występujących wspólnie. Termin, na jaki została zawarta umowa wykonawców nie może być krótszy od terminu określonego na wykonanie zamówienia.

## **XI. Miejsce oraz termin składania ofert.**

1. Ofertę należy przesłać / złożyć w nieprzejrystym opakowaniu / zamkniętej kopercie na adres zamawiającego:

Urząd Miasta i Gminy Młynary  
ul. Dworcowa 29  
14 - 420 Młynary  
Pokój Nr 1

do dnia 06 sierpnia 2007 roku do godz. 13:00

2. Koperta / opakowanie zawierające ofertę powinno być zaadresowane do zamawiającego na adres:

Urząd Miasta i Gminy Młynary  
ul. Dworcowa 29  
14 - 420 Młynary

3. Oznakowane oferty następujące: "Przetarg na remont biblioteki Publicznej w Młynarach"

4. Oferty złożone po terminie będą zwrócone wykonawcom bez otwierania, po upływie terminu do wniesienia protestu.

5. Miejsce otwarcia ofert:

Urząd Miast i Gminy Młynary  
ul. Dworcowa 29  
14 - 420 Młynary  
Pokój Nr 3

dnia 06 sierpnia 2007 o godz. 13:30.

6. Sesja otwarcia ofert

Bezpośrednio przed otwarciem ofert zamawiający przekaże zebranych wykonawcom informację o wysokości kwoty, jaką zamierza przeznaczyć na sfinansowanie zamówienia.

Otwarcie ofert jest jawne i nastąpi bezpośrednio po odczytaniu ww. informacji Po otwarciu ofert przekazane zostaną następujące informacje: nazwa i siedziba wykonawcy, którego oferta jest otwierana, cena, a także termin wykonania zamówienia, okres gwarancji, warunki płatności

## **XII. Opis sposobu obliczenia ceny**

Cena oferty uwzględnia wszystkie zobowiązania, musi być podana w PLN cyfrowo i słownie, z wyodrębnieniem należnego podatku VAT - jeżeli występuje. Cena podana w ofercie powinna obejmować wszystkie koszty i składniki związane z wykonaniem zamówienia / oferowanych części zamówienia oraz warunkami stawianymi przez Zamawiającego.

Cena może być tylko jedna za oferowany przedmiot zamówienia, nie dopuszcza się wariantowości cen, Cena nie ulega zmianie przez okres ważności oferty (związania). Cenę za wykonanie przedmiotu zamówienia / poszczególnych części przedmiotu zamówienia należy przedstawić w odpowiednim "Formularzu cenowym" stanowiącym załącznik Nr 4 do niniejszej specyfikacji istotnych warunków zamówienia

## **XIII. Kryteria oceny oferty**

1. Kryteria oceny ofert - zamawiający uzna oferty za spełniające wymagania i przyjmie do szczegółowego rozpatrywania, jeżeli:

1.1 oferta, co do formy opracowania i treści spełnia wymagania określone niniejszą specyfikacją,

1.2 z ilości i treści złożonych dokumentów wynika, że wykonawca spełnia warunki formalne określone niniejszą specyfikacją,

1.3 złożone oświadczenia, dokumenty, zaświadczenia są aktualne i podpisane przez osoby uprawnione,

1.4 oferta została złożona, w określonym przez Zamawiającego terminie,

1.5 wniesiono poprawnie wadium,

1.6 wykonawca przedstawił ofertę zgodną co do treści z wymaganiami Zamawiającego.

2. Kryteria oceny ofert - stosowanie matematycznych obliczeń przy ocenie ofert, stanowi podstawową zasadę oceny ofert, które oceniane będą w odniesieniu do najkorzystniejszych warunków przedstawionych przez wykonawców w zakresie każdego kryterium,

3. Za parametry najkorzystniejsze w danym kryterium, oferta otrzyma maksymalną ilość punktów ustaloną w poniższym opisie, pozostałe będą oceniane odpowiednio - proporcjonalnie do parametru najkorzystniejszego, wybór oferty dokonany zostanie na podstawie opisanych kryteriów

i ustaloną punktacją: punktacja 0-100 (100%=100pkt).

4. Za najkorzystniejszą zostanie uznana oferta, która uzyska najwyższą liczbę punktów obliczonych w oparciu o ustalone kryteria przedstawione w tabeli:

L.p.	Nazwa kryterium	Waga
1	Cena ofertowa	100 pkt

5. Oferta wypełniająca w najwyższym stopniu wymagania określone w każdym kryterium otrzyma maksymalną liczbę punktów. Pozostałym wykonawcom, wypełniającym wymagania kryterialne przypisana zostanie odpowiednio mniejsza (proporcjonalnie mniejsza) liczba punktów. Wynik będzie traktowany jako wartość punktowa oferty.

6. Zamawiający dla potrzeb oceny oferty, której wybór prowadziłby do powstania obowiązku podatkowego dla zamawiającego, zgodnie z przepisami o podatku od towarów i usług w zakresie dotyczącym wewnątrz wspólnotowego nabycia towarów, doliczy do przedstawionej w niej ceny należny podatek od towarów i usług zgodnie z obowiązującymi w przedmiocie zamówienia przepisami prawa.

7. Zastosowane wzory do obliczenia punktowego.

L.p.	Nazwa kryterium	Waga	Sposób punktowania
1	Cena ofertowa	100 pkt	Ilość pkt = $\frac{\text{Cena najniższej oferty}}{\text{Cena badanej oferty}} \times 100$

8. Wynik - oferta, która przedstawia najkorzystniejszy bilans (maksymalna liczba przyznanych punktów w oparciu o ustalone kryteria) zostanie uznana za najkorzystniejszą, pozostałe oferty zostaną sklasyfikowane zgodnie z ilością uzyskanych punktów. Realizacja zamówienia zostanie powierzona Wykonawcy, którego oferta uzyska najwyższą ilość punktów.

#### **XIV. Informacje o formalnościach, jakie winny być dopełnione po wyborze oferty w celu zawarcia umowy w sprawie zamówienia**

1. Umowa w sprawie realizacji zamówienia publicznego zawarta zostanie z uwzględnieniem postanowień wynikających z treści niniejszej SIWZ oraz danych zawartych w ofercie.

2. Zamawiający podpisze umowę z Wykonawcą, który przedłoży najkorzystniejszą ofertę z punktu widzenia kryteriów przyjętych w niniejszej specyfikacji.

3. W przypadku gdyby wyłoniona w prowadzonym postępowaniu oferta została złożona przez dwóch lub więcej wykonawców wspólnie ubiegających się o udzielenie zamówienia publicznego zamawiający zażąda umowy regulującej współpracę tych podmiotów przed przystąpieniem do podpisania umowy o zamówienie publiczne.

4. Zamawiający niezwłocznie po wyborze najkorzystniejszej oferty zawiadomi Wykonawców podając w szczególności:

- 1) nazwę (firmę) i adres wykonawcy, którego ofertę wybrano, oraz uzasadnienie jej wyboru,
- 2) uzasadnienie faktyczne i prawne wykluczenia wykonawców, jeżeli takie będzie miało miejsce,
- 3) uzasadnienie faktyczne i prawne odrzucenia ofert, jeżeli takie będzie miało miejsce.

5. Zawiadomienie o wyborze najkorzystniejszej oferty zostanie:

- zamieszczone w siedzibie Zamawiającego poprzez wywieszenie informacji na tablicy ogłoszeń,
- zamieszczone na stronach internetowych zamawiającego,
- opublikowane w: miejsce publikacji

6. O unieważnieniu postępowania o udzielenie zamówienia zamawiający zawiadomi równocześnie wszystkich wykonawców, którzy:

- 1) ubiegali się o udzielenie zamówienia - w przypadku unieważnienia postępowania przed upływem terminu składania ofert
- 2) złożyli oferty - w przypadku unieważnienia postępowania po upływie terminu składania ofert podając uzasadnienie faktyczne i prawne

7. W przypadku unieważnienia postępowania o udzielenie zamówienia, zamawiający na wniosek wykonawcy, który ubiegał się o udzielenie zamówienia, zawiadomi o wszczęciu kolejnego postępowania, które dotyczy tego samego przedmiotu zamówienia lub obejmuje ten sam przedmiot zamówienia.

8. Umowa zostanie zawarta w formie pisemnej po upływie terminu przewidzianego na wniesienie protestu. O miejscu i terminie podpisania umowy Zamawiający powiadomi odrębnym pismem.

## **XV. Zabezpieczenie należytego wykonania umowy**

Zamawiający nie przewiduje wniesienia zabezpieczenia należytego wykonania umowy

## **XVI. Istotne dla stron postanowienia, które zostaną wprowadzone do treści zawieranej umowy w sprawie zamówienia publicznego, ogólne warunki umowy albo wzór umowy.**

Postanowienia umowy zawarto w:

- projekcie umowy, który stanowi załącznik Nr 5

## **XVII. Pouczenie o środkach ochrony prawnej przysługujących Wykonawcy w toku postępowania o udzielenie zamówienia.**

1. Prawo do wniesienia Protestu w niniejszym postępowaniu przysługuje wykonawcom, a także innym osobom, jeżeli ich interes prawny w uzyskaniu zamówienia doznał lub może doznać uszczerbku w wyniku naruszenia przez zamawiającego przepisów ustawy Prawo zamówień publicznych.
2. Wobec treści ogłoszenia o zamówieniu, czynności podjętych przez zamawiającego w toku postępowania oraz w przypadku zaniechania przez Zamawiającego czynności, do której jest obowiązany na podstawie ustawy, można wnieść protest do Zamawiającego.
3. Protest wskazujący na oprotestowaną czynność lub zaniechanie zamawiającego, zawierający żądanie, zwięzłe przytoczenie zarzutów oraz uzasadnienie wniesienia protestu (okoliczności faktyczne i prawne) może być wniesiony w ciągu 7 dni od dnia, w którym powzięto lub można było powziąć wiadomość o okolicznościach stanowiących podstawę jego wniesienia, a w przypadku protestu dotyczącego treści ogłoszenia lub postanowień specyfikacji istotnych warunków zamówienia w terminie 7 dni od dnia opublikowania ogłoszenia lub zamieszczenia Specyfikacji istotnych warunków zamówienia na stronie internetowej.
4. Zamawiający dopuszcza możliwość wnoszenia przez Wykonawcę protestów w formie pisemnej lub faksem na nr faksu Zamawiającego podany w pkt. 1 niniejszej specyfikacji
5. Protest uważa się za wniesiony z chwilą, gdy dotarł on do zamawiającego w taki sposób, że mógł zapoznać się z jego treścią przed wymaganym terminem.
6. Pozostałe informacje dotyczące Protestów znajdują się w Dziale VI, Rozdział 2 Prawa zamówień publicznych „Protest”.

## **XVIII. Opis części zamówienia**

Zamawiający nie dopuszcza składania ofert częściowych

## **XIX. Umowa ramowa**

Zamawiający nie przewiduje zawarcia umowy ramowej

## **XX. Zamówienia uzupełniające**

Zamawiający nie przewiduje zamówień uzupełniających

## **XXI. Oferty wariantowe**

Zamawiający nie dopuszcza składania ofert wariantowych

## **XXII. Adres poczty elektronicznej, adres strony internetowej niezbędny do porozumiewania się drogą elektroniczną.**

1. Adres poczty elektronicznej: [mlynary.umig@neostrada.pl](mailto:mlynary.umig@neostrada.pl)
2. Adres strony internetowej: [WWW.mlynary.bip.doc.pl](http://WWW.mlynary.bip.doc.pl)

## **XXIII. Informacje dotyczące walut obcych, w jakim dopuszcza się prowadzenie rozliczeń z zamawiającym.**

Zamawiający nie dopuszcza rozliczeń w walutach obcych,

## **XXIV. Aukcja elektroniczna.**

Zamawiający nie przewiduje prowadzenia aukcji elektronicznej,

## **XXV. Koszty udziału w postępowaniu o zamówienie publiczne:**

Zamawiający nie przewiduje zwrotu kosztów udziału w postępowaniu,

## **XXVI. Ogłoszenia wyników przetargu**

Wynik postępowania zostanie ogłoszony zgodnie z wymogami ustawy prawo zamówień publicznych oraz w siedzibie zamawiającego i na stronie internetowej: [WWW.mlynary.bip.doc.pl](http://WWW.mlynary.bip.doc.pl)  
Niezależnie od publikacji ww. informacji o wyborze najkorzystniejszej oferty oraz o zawarciu umowy uczestniczący w postępowaniu wykonawcy zostaną zawiadomieni pisemnie.

## **XXVII. Postanowienia końcowe**

Postanowienia końcowe

Zasady udostępniania dokumentów

1. Uczestnicy postępowania mają prawo wglądu do treści protokołu, wniosków po upływie terminu ich składania oraz ofert w trakcie prowadzonego postępowania z wyjątkiem dokumentów stanowiących załączniki do protokołu (jawne po zakończeniu postępowania) oraz stanowiących tajemnicę przedsiębiorstwa w rozumieniu przepisów o zwalczaniu nieuczciwej konkurencji zastrzeżonych przez uczestników postępowania.

2. Udostępnienie zainteresowanym odbywać się będzie wg poniższych zasad:

- zamawiający udostępnia wskazane dokumenty po złożeniu pisemnego wniosku
- zamawiający wyznacza termin, miejsce oraz zakres udostępnianych dokumentów
- zamawiający wyznaczy członka komisji, w którego obecności udostępnione zostaną dokumenty
- zamawiający umożliwi kopiowanie dokumentów odpłatnie, cena za 1 stronę cena zł
- udostępnienie może mieć miejsce w siedzibie zamawiającego oraz w czasie godzin jego urzędowania

W sprawach nieuregulowanych zastosowanie mają przepisy ustawy Prawo zamówień publicznych oraz Kodeks cywilny.

## **XXVIII. Załączniki**

Załączniki składające się na integralną część specyfikacji:

1. Projekty budowlane wraz z przedmiarami
2. Oświadczenie o spełnieniu warunków udziału w postępowaniu o zamówienie publiczne
3. Formularz ofertowy
4. Formularz cenowy
5. Projekt umowy
6. Opis przedmiotu zamówienia na dostawę regałów i sztalug

Młynary, dnia 17 lipca 2007 roku

---

Podpis osoby uprawnionej



**OBIEKT: BUDYNEK BIBLIOTEKI PUBLICZNEJ**



**ADRES BUDOWY: MŁYNARY, 1 MAJA 6  
działka Nr 93**

**RODZAJ OPRACOWANIA:**

**PROJEKT BUDOWLANY  
REMONTU BUDYNKU**

**INWESTOR:**

**GMINA  
MŁYNARY**

**PROJEKTOWAŁ:**

**mgr inż. Zbigniew Tuzik  
upr.proj. 1506/EL/90**

grudzień 2006 r.

## **ZAWARTOŚĆ OPRACOWANIA**

<b>1. Cel i zakres opracowania</b>	<b>str 4</b>
<b>2. Podstawa opracowania</b>	<b>str 4</b>
<b>3. Dane ogólne</b>	<b>str 4</b>
<b>4. Uzgodnienie z Wojewódzkim Konserwatorem Zabytków</b>	<b>str 5</b>
<b>5. Opis techniczny</b>	<b>str 6-11</b>
<b>6. Opis do projektu remontu budynku</b>	<b>str 11-13</b>
<b>7. Oświadczenie projektanta</b>	<b>str 14</b>
<b>8. Informacja dotycząca bezpieczeństwa i ochrony zdrowia</b>	<b>str 15-16</b>
<b>9. Zaświadczenie nr 2029/2005 PIIB oraz uprawnienia</b>	<b>str 17-18</b>
<b>10. Opis do planu zagospodarowania terenu</b>	<b>str 19</b>

## 11.Rysunki

<b>Nr 1</b>	<b>Plan sytuacyjny zagospodarowania terenu</b>	<b>skala 1:500</b>
<b>Nr 2</b>	<b>Inwentaryzacja - rzut parteru</b>	<b>skala 1:100</b>
<b>Nr 3</b>	<b>Inwentaryzacja – rzut I piętra</b>	<b>skala 1:100</b>
<b>Nr 4</b>	<b>Inwentaryzacja – rzut poddasza</b>	<b>skala 1:100</b>
<b>Nr 5</b>	<b>Inwentaryzacja – przekrój budynku</b>	<b>skala 1:100</b>
<b>Nr 6</b>	<b>Inwentaryzacja – elewacja zachodnia</b>	<b>skala 1:50</b>
<b>Nr 7</b>	<b>Inwentaryzacja – elewacja wschodnia</b>	<b>skala 1:50</b>
<b>Nr 8</b>	<b>Inwentaryzacja – elewacja południowa</b>	<b>skala 1:50</b>
<b>Nr 9</b>	<b>Inwentaryzacja – elewacja północna</b>	<b>skala 1:50</b>
<b>Nr10</b>	<b>Kolorystyka – elewacja zachodnia</b>	<b>skala 1:50</b>
<b>Nr11</b>	<b>Kolorystyka – elewacja wschodnia</b>	<b>skala 1:50</b>
<b>Nr12</b>	<b>Kolorystyka – elewacja południowa</b>	<b>skala 1:50</b>
<b>Nr13</b>	<b>Kolorystyka – elewacja północna</b>	<b>skala 1:50</b>
<b>Nr14</b>	<b>Modernizacja poddasza</b>	<b>skala 1:100</b>

### 1. Cel i zakres opracowania.

Celem opracowania jest wykonanie projektu technicznego remontu budynku Biblioteki Publicznej w Młynarach przy ul. 1 Maja 6, działka Nr 93.

Remont budynku polegał będzie na:

1. Zmiana pokrycia dachowego z istniejącego eternitu na dachówkę ceramiczną „holenderkę”
2. Wymiana stolarki okiennej drewnianej na okna PCV, bez podziałów wewnętrznych
3. Wykonanie doświetlenia pomieszczeń II piętra oknami połaciowymi
4. Wykonanie nowej elewacji budynku z ociepleniem styropianem gr. 5 cm
5. Wykonanie modernizacji pomieszczeń II piętra z przeznaczeniem na inne funkcje

Zakres opracowania obejmuje:

- wykonanie projektu inwentaryzacji budowlanej elewacji budynku
- wykonanie projektu inwentaryzacji budowlanej pomieszczeń przeznaczonych do remontu
- wykonanie planu zagospodarowania działki
- wykonanie projektu technicznego remontu i modernizacji pomieszczeń II piętra
- wykonanie projektu technicznego instalacji elektrycznych wewnętrznych II piętra
- wykonanie przedmiaru robót elektrycznych wewnętrznych II piętra
- wykonanie projektu technicznego kolorystyki elewacji

### 2. Podstawa opracowania.

- Zlecenie inwestora.
- Wnioski i uzgodnienia z inwestorem.
- Mapa syt.-wys. do celów projektowych w skali 1:500
- Uzgodnienie z Wojewódzkim Konserwatorem Zabytków
- Obowiązujące normy i przepisy budowlane.
- Wytyczne producentów materiałów budowlanych.
- Pomiary budynku

### 3. Dane ogólne.

Przedmiotowy budynek biblioteki jest dawnym budynkiem magazynowym powstałym na przełomie XIX i XX wieku. W okresie powojennym budynek został przebudowany na cele mieszkalne.

Obecnie w budynku znajdują się następujące pomieszczenia publiczne:

Świetlica środowiskowa na parterze, biblioteka publiczna na piętrze, klub ZBOWID na II piętrze.

Kubatura budynku biblioteki	- 1041.00 m <sup>3</sup>
Powierzchnia zabudowy budynku biblioteki	- 122,50 m <sup>2</sup>
Powierzchnia użytkowa budynku biblioteki	- 277,05 m <sup>2</sup>

## 4. Uzgodnienie z Wojewódzkim Konserwatorem Zabytków

WOJEWÓDZKI URZĄD  
OCHRONY ZABYTKÓW w OLSZTYNIE  
DELEGATURA w ELBLĄGU  
82-300 ELBLĄG ul. św. Ducha 19  
☎ (56) 2324113, 8112010 ☎ 8112015  
REGON 141469884 NIP 780 28 04 785  
L.dz.ZN.I.416-4/95-2/06/07

Elbląg, dnia 25 05. 2007 r.

**Pan**  
**Zbigniew Tuzik**  
**ul. Rzemieślnicza 10**  
**14-400 Pasłęk**

W odpowiedzi na pismo z dnia 17.05.2007 r. w sprawie uzgodnienia projektu remontu budynku świetlicy środowiskowej przy ul. 1 Maja 6 w Młynarach, uprzejmie informuję, iż akceptuję projekt Pana autorstwa bez uwag, jako spełniający wszystkie podane warunki konserwatorskie.

Jednocześnie uprzejmie proszę o przekazanie 1 egz. dokumentacji do naszego archiwum.

W załączeniu:  
1 egz. uzgodnionej dokumentacji

KIEROWNIK DELEGATURY

  
mgr Mirosław Jonakowski

Do wiadomości:

1. Urząd Miasta i Gminy, ul. Dworcowa 29, 14-420 Młynary,
2. A/a

## 5. Opis techniczny do projektu inwentaryzacji budynku.

### 5.1. Ściany nadziemia.

Ściany zewnętrzne nadziemia oraz wewnętrzne gr. 38 cm z cegły ceramicznej pełnej na zaprawie cementowo-wapiennej. Ściany tynkowane od wewnątrz tynkiem cementowo-wapiennym. Wewnątrz ściana konstrukcyjna od klatki schodowej gr. 38 cm. Ściana przechodzi w komin wentylacyjny i dymowy z kotłowni.

### 5.2. Stropy.

Stropy nad parterem i I pięciem drewniane o przekroju 26 x 28 cm oparte na podciągach drewnianych o przekroju 27 x 28 cm. Podciągi oparte na słupach drewnianych o przekroju 26 x 28 cm.





Strop nad II pięciem drewniany, belki o przekroju 18 x 20 cm w rozstawie co 112 cm w osiach. Belki stropowe stanowią element konstrukcji więźby dachowej.

### 5.3.Schody.

Klatka schodowa wykonana w konstrukcji żelbetowej monolitycznej opartej na ścianach zewnętrznych i ścianie wewnętrznej z cegły ceramicznej pełnej.



#### 5.4. Dach.

Konstrukcja dachu drewniana wykonana w układzie krokwiowo-jętkowym. Jętki stanowią belki stropowe nad II piętrem.

Krokwie deskowane na zakład deskami gr. 25 mm. Dach pokryty płytami azbestowo-cementowymi (eternit).



#### 5.5. Stolarka okienna i drzwiowa.

Na parterze budynku okna z PCV, bez podziałów. Pozostała stolarka okienna drewniana, szklona podwójnie. Drzwi wewnętrzne oraz zewnętrzne drewniane, nietypowe.

#### 5.6. Podłogi i posadzki.

Podłogi w pomieszczeniach świetlicy środowiskowej, biblioteki oraz pomieszczenia ZBOWID drewniane z desek gr. 32 mm.

Posadzki na klatce schodowej lastrykowe, w pomieszczeniach gospodarczych oraz WC ceramiczne.



### 5.7. Instalacje.

Budynek wyposażony jest w instalacje wody, kanalizacji oraz prądu. Brak jest instalacji deszczowej.

### 5.8. Elewacje budynku.

Budynek jest otynkowany, pomalowany. Zły stan techniczny rynien oraz rur spustowych spowodował liczne ubytki na gzymsach podokapowych oraz tynkach zewnętrznych.



Brak rur spustowych spowodował liczne uszkodzenia tynków zewnętrznych.



Od strony wejścia do budynku w szczycie budynku na połaci dachowej usytuowana jest konstrukcja drewniana dawnego urządzenia dźwigowego. Elementy konstrukcji drewnianej są w dobrym stanie technicznym, wymagają jedynie konserwacji drewna.



Ze względu na zamurowanie okien na parterze budynku elewacja od strony północno-wschodniej jest w najgorszym stanie technicznym.



#### 6.0. Opis do projektu remontu i modernizacji budynku.

##### 6.1. Remont dachu.

Projektuje się wymianę pokrycia dachowego z istniejącego eternitu na dachówkę ceramiczną holenderkę na nowych łątach drewnianych oraz wymianę deskowania połaci. Zużyte elementy konstrukcji dachu należy zastąpić nowymi w ilości, krokwie – 25 mb, podwaliny – 16 mb. Całość rynien i rur spustowych do wymiany na nowe z blachy stalowej ocynkowanej.

##### 6.2. Instalacja odgromowa.

Ze względu na brak obecnie instalacji odgromowej projektuje się wykonanie nowej ze stali ocynkowanej.

##### 6.3. Ocieplenie dachu.

Projektuje się ocieplenie dachu z płyt wełny mineralnej o gr. 20 cm z warstwą ekranu z folii. Od wewnątrz płyta gipsowo-kartonowa malowana farbami emulsyjnymi.

#### 6.4.Elewacja.

Projektuje się wykonanie docieplenia ścian zewnętrznych metodą „lekką”, styropian gr. 5 cm, siatka oraz struktura elewacyjna w kolorze jak w projekcie kolorystyki elewacji. Podokienniki należy wykonać z cegły licowanej w kolorze czerwonym. Gzymsy podokapowe należy odtworzyć zachowując elementy w kolorze białym. Cokół budynku wykonać z okładziny cegłopodobnej w kolorze czerwonym.

#### 6.5.Stolarka okienna.

Okna już wymienione na PCV należy pozostawić. Pozostałą stolarkę okienną wymienić na nowe okna PCV o profilu okien istniejących. Parapety wykonać z profili gotowych PCV.

#### 6.6.Elementy zewnętrzne.

Projektuje się wykonanie nowej opaski betonowej w okół budynku o szerokości 50 cm. Od strony wejściowej budynku projektuje się wykonanie podłoża z polbruku o gr. 6 cm o powierzchni 81,4 m<sup>2</sup>, natomiast od strony wjazdu do składu opału wykonanie kostki brukowej o gr. 8 cm. Krawężniki betonowe należy wykonać na podłożu betonowym i podsypce piaskowej.

#### 6.7.I piętro – biblioteka.

Projektuje się remont pomieszczenia polegający na:

- wymiana stolarki drzwiowej
- wymiana wykładziny podłogowej
- malowanie pomieszczenia
- renowacja elementów drewnianych

#### 6.8.I piętro – WC + pomieszczenie gospodarcze.

Projektuje się wykonanie w pomieszczeniach okładziny ścian z płytek ceramicznych.

#### 6.9.II piętro.

Projektuje się zmianę funkcji II piętra zgodnie z rys. technicznym.

- rozebranie ścianek działowych istniejących wykonanych z drewna
- wykonanie nowych ścianek działowych z płyt gipsowo-kartonowych
- montaż nowej stolarki drzwiowej
- wykonanie nowej wykładziny posadzek
- renowacja elementów drewnianych

#### 6.10.Okna połaciowe.

Projektuje się wykonanie okien połaciowych celem doświetlenia pomieszczeń II piętra w ilości 8 szt. o wymiarach 100x80 cm.

#### 6.11.II piętro – WC, łazienka.

Remont pomieszczeń w zakresie:

- wymiana poszycia stropów na płyty gipsowo-kartonowe
- wymiana stolarki drzwiowej
- wykonanie okładzin ścian i posadzek z płytek ceramicznych
- wymiana baterii wodnych
- wymiana umywalki
- wymiana ustępu na typ „kompakt”

#### 6.12.Komin.

Projektuje się częściowe przemurowanie komina w części wylotowej w ilości 0,48 m<sup>3</sup>.

Ponad połacią dachową całość komina należy wykonać z okładzin ceramicznych w kolorze czerwonym.

#### 6.13.Klatka schodowa.

Całą powierzchnię klatki schodowej wykonać z płytek ceramicznych 30 x 30 cm, cokoliki o wysokości 15 cm także ceramiczne.

OPRACOWAŁ:

## OŚWIADCZENIE PROJEKTANTA

Zgodnie z art.20 ust.4 ustawy z dnia 7 lipca 1994 r. – Prawo budowlane (Dz.U. z 2003r. Nr 207 poz. 216 z późniejszymi zmianami), oświadczam, że projekt budowlany „Remont budynku biblioteki publicznej” w Młynarach został opracowany zgodnie z obowiązującymi przepisami i zasadami wiedzy technicznej.

## **INFORMACJA DOTYCZĄCA BEZPIECZEŃSTWA I OCHRONY ZDROWIA**

1. Remont budynku biblioteki publicznej w Młynarach, ul. 1 Maja 6
2. Inwestor:  
Gmina Młynary
3. Lokalizacja:  
Młynar ul. 1 Maja 6 Działka Nr 93
4. Informację sporządził:  
mgr inż. Zbigniew Tuzik upr. 1506/EI/90

1.0. Zakres robót zamierzenia budowlanego.

1.1. Wykonanie remontu budynku biblioteki.

- wymiana pokrycia dachowego z eternitu na dachówkę holenderkę
- wymiana stolarki okiennej drewnianej na PCV
- izolacja termiczna styropianem gr. 5 cm ścian zewnętrznych budynku
- wykonanie tynków zewnętrznych w projektowanych kolorach
- wykonanie nowych obróbek blacharskich budynku
- wykonanie modernizacji poddasza budynku

2.0. Obiekty znajdujące się na działce.

Na przedmiotowej działce brak innej zabudowy.

3.0. Elementy zagospodarowania mogące stwarzać zagrożenie – brak.

4.0. Wskazanie przewidywanych zagrożeń mogących wystąpić podczas prac budowlanych:

- praca na wysokości,
- kontakt z akaliami (zaprawy budowlane),
- praca z narzędziami szybkoobrotowymi do cięcia,
- zapylenie.

5.0. Sposób prowadzenia instruktażu pracowników.

Każdorazowo przed przystąpieniem do prac przeprowadzić instruktaż pracowników.

6.0. Środki techniczne i organizacyjne zapobiegające niebezpieczeństwom.

- szkolenie BHP,
- instruktaż przed przystąpieniem do prac,
- środki ochrony indywidualnej,
- ład i porządek na budowie,
- gaśnica na budowie,
- apteczka pierwszej pomocy na budowie,
- ogrodzony plac budowy,
- używanie sprawnych narzędzi i urządzeń,
- sprawne zabezpieczenie przeciwporażeniowe.

OPRACOWAŁ:



## 9.0 Zaświadczenie projektanta Nr 2029/2005 PIIB.



W-MOII B

P O L S K A  
I Z B A  
I N Ż Y N I E R Ó W  
B U D O W N I C T W A

Olsztyn 29 listopada 2006  
(data)

## Zaświadczenie nr 4270 / 2006

tel./fax (089) 527 72 02

10-532 Olsztyn, pl. Konsulatu Polskiego 1

Warmińsko-Mazurska Okręgowa Izba Inżynierów Budownictwa

Pan/Pani **Zbigniew Tuzik**

miejsce zamieszkania **ul.Rzemieślnicza 10**  
**14-400 Pasłęk**

jest członkiem Warmińsko – Mazurskiej

Okręgowej Izby Inżynierów Budownictwa o numerze

ewidencyjnym WAM / **BO/0684/03**

i posiada wymagane ubezpieczenie od odpowiedzialności cywilnej.

Niniejsze zaświadczenie jest ważne

od dnia **2006-12-01** do dnia **2007-05-31**

PRZEWODNICZĄCY  
Warmińsko-Mazurskiej Okręgowej Izby  
Inżynierów Budownictwa

*mgr inż. Zdzisław Białkowski*

Urząd Wojewódzki  
82-300 w Elblągu  
Wydział Gospodarki Przestrzennej,  
Architektury i Budownictwa  
Nr 1506/E1/90

Elbląg, dnia 1990.01.12

DECYZJA O STWIERDZENIU PRZYGOTOWANIA  
ZAWODOWEGO DO PEŁNIENIA SAMODZIELNYCH  
FUNKCJI TECHNICZNYCH W BUDOWNICTWIE  
=====

Na podstawie § 4 ust.1, § 5 ust.1, § 6 ust.1, § 7 i § 13 ust.1 pkt 2 rozporządzenia Ministra Gospodarki Terenowej i Ochrony Środowiska z dnia 20 lutego 1975 r. w sprawie samodzielnych funkcji technicznych w budownictwie /Dz.U. nr 8, poz.46/ stwierdza się, że :

Obywatel Zbigniew T U Z I K - magister inżynier budownictwa

urodzony dnia 08 stycznia 1956 roku w Pasłęku, woj.elbląskie, posiada przygotowanie zawodowe upoważniające do wykonywania samodzielnej funkcji

- PROJEKTANTA oraz KIEROWNIKA BUDOWY I ROBOT -

w specjalności techniczno-budowlanej w zakresie konstrukcyjno-budowlanym.

Obywatel Zbigniew T U Z I K - jest upoważniony do :

1. sporządzania projektów w zakresie rozwiązań konstrukcyjno-budowlanych budynków oraz innych budowli, z wyłączeniem linii, węzłów i stacji kolejowych, dróg oraz lotniskowych dróg startowych i manipulacyjnych, mostów, budowli hydrotechnicznych i melioracji wodnych,
2. sporządzania w budownictwie osób fizycznych projektów w zakresie rozwiązań architektonicznych :
  - a. budynków inwentarskich i gospodarczych, adaptacji projektów typowych i powtarzalnych innych budynków oraz sporządzania planów zagospodarowania działki związanych z realizacją tych budynków,
  - b. budowli nie będących budynkami,
3. kierowania, nadzorowania i kontrolowania budowy i robót, kierowania i kontrolowania wytwarzania konstrukcyjnych elementów budowlanych oraz oceniania i badania stanu technicznego w zakresie wszelkich budynków oraz innych budowli z wyłączeniem linii, węzłów i stacji kolejowych, dróg oraz lotniskowych dróg startowych i manipulacyjnych, mostów, budowli hydrotechnicznych i wodnomelioracyjnych.

Główny Architekt Wojewódzki

mgr inż. Andrzej Wróbel

## OPIS DO PLANU ZAGOSPODAROWANIA TERENU

1. Przedmiot inwestycji.

Przedmiotem inwestycji jest wykonanie remontu budynku biblioteki publicznej w Młynarach przy ul. 1 Maja 6 na działce Nr 93.

2. Istniejący stan zagospodarowania działki.

Obecnie na terenie działki usytuowany jest tylko budynek przeznaczony do remontu. Do obiektów dochodzą istniejące place i drogi utwardzone.

3. Projektowany budynek posiada następujące powierzchnie zabudowy:

1. Budynek biblioteki - 122.50 m<sup>2</sup>

5. Projektowany obiekt leży w strefie ochrony konserwatorskiej ochrony zabytków.

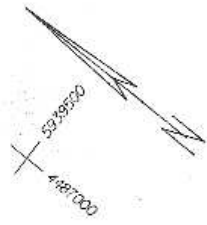
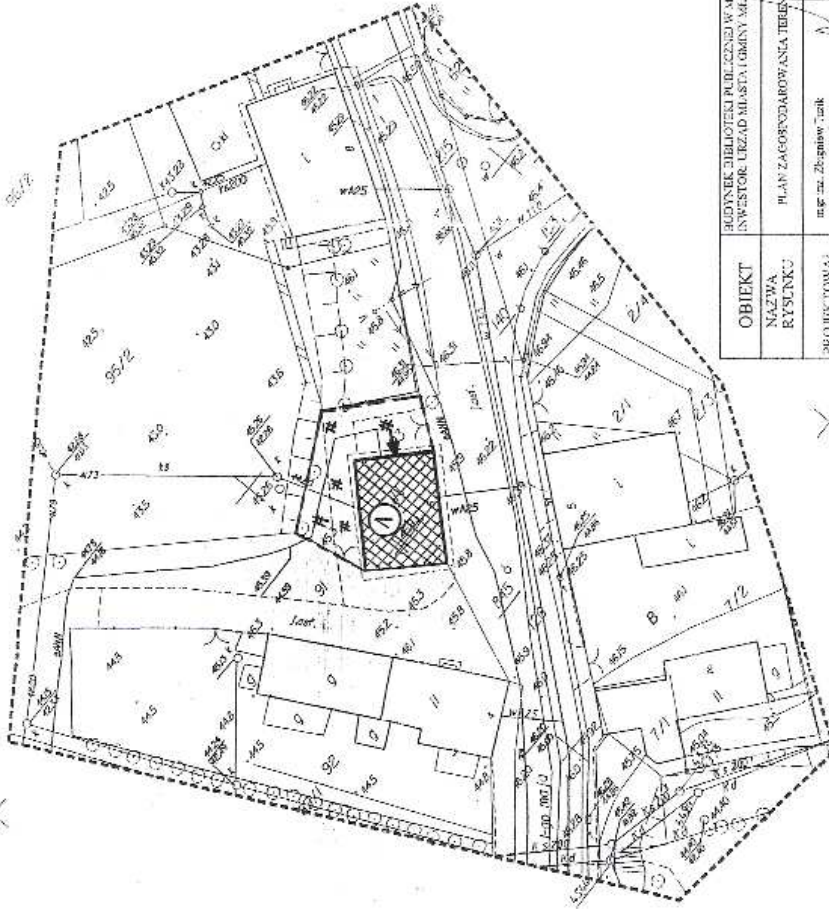
6. Teren zagospodarowania działki nie podlega wpływom eksploatacji górniczej.

7. Projektowany obiekt nie wpływa na zagrożenie ochrony środowiska oraz higieny i zdrowia użytkowników.

OPRACOWAŁ:

**OZNACZENIA**

- ① BUDYNEK BIBLIOTEKI
- GRANICE DZIAŁEK
- ✂ TEREN UTWARDZONY
- ➔ WEJŚCIE DO BUDYNKU



*plan sytuacyjny*  
 884-92  
 884-83/1000  
 2017/16

OBIEKT	BUDYNEK BIBLIOTEKI PUBLICZNEJ W MLYNARACH
INWESTOR	URZĄD MIASTA I GMINY MLYNARY
NAZWA RYSUNKU	PLAN ZAGOSPODAROWANIA TERENU 1:500
PROJEKTOWAŁ	mgr inż. Zdzisław Tulek ul. Praga 50, 00-740 Warszawa

Mapa sytuacyjna nr. 001.2312.0006 r.  
 200 - wydanie: 01 - wys. i uzbrojenie terenu.

**Mapa sytuacyjna - wysokościowa z uzbrojeniem terenu do celów projektowych (bez prawnego ustalenia granic)**  
 Skala 1:500  
**OPISYCIANIE NUMERICZNE**

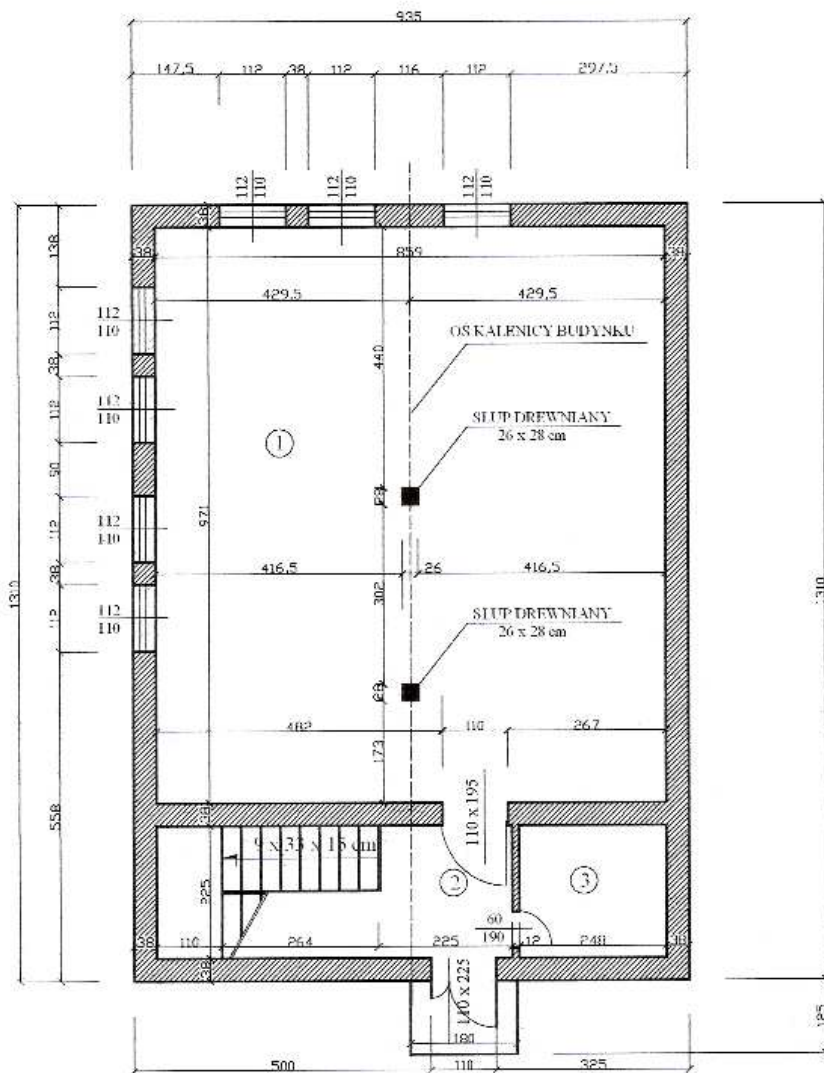
1. Osława - Działka nr. 100/1
2. Działka nr. 100/2
3. Mapa na cele projektowe wykonana na podstawie danych z dawnej planimetrii i planu sytuacyjnego nr. 001.2312.0006 r. w skali 1:500.
4. Nie należy do planu w terenie wyznaczonego na podstawie danych i rysunku.
5. Działki nr. 100/1 i 100/2 są objęte planem zagospodarowania terenu nr. 100/1 z dnia 12.05.2017 r. w sprawie wyznaczenia granic nieruchomości w miejscowości Młynary, powiat elbląski, województwo warmińskie.

**Młynary dz.93**  
**Obręb: Młynary nr 1**  
**Gmina: Młynary**  
**Powiat: elbląski**  
**woj. warm.-mazur.**  
 Modyfikacja: 04/2017 10223/MS/053

Ateneum, Powiat elbląski, ul. Szkolna  
**Usługi Geodezyjne**  
 ul. Szkolna 1A  
 14-400 Młynary, woj. warmińskie  
 tel. 89 731 10 10  
 tel. 89 731 10 11  
 tel. 89 731 10 12  
 e-mail: biuro@ateneum.pl

TYTUŁ	MAPY
STANOWISKO	5
PROJEKTOWAŁ	1
WYKONAŁ	1
WSPOMAGALI	1

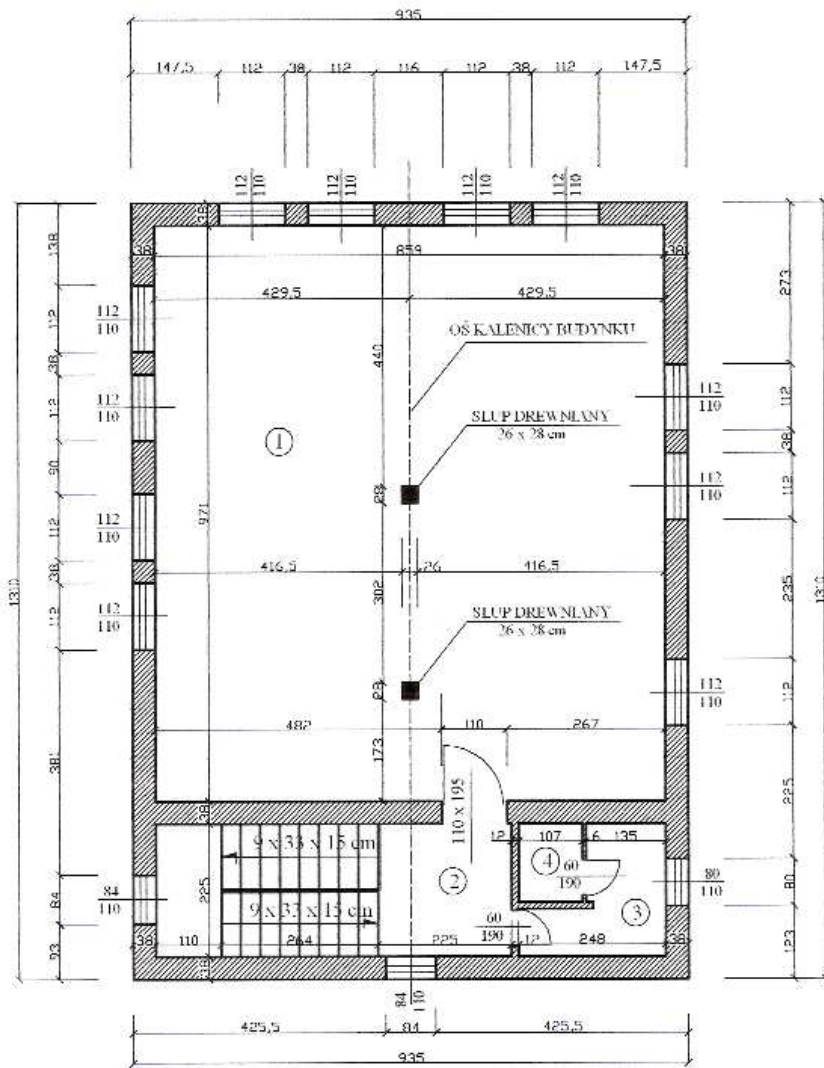




### ZESTAWIENIE POMIESZCZEŃ

①	ŚWIETLICA ŚRODOWISKOWA	83,40 m <sup>2</sup>
②	KŁATKA SCHODOWA	5,06 m <sup>2</sup>
③	POMIESZCZENIE GOSPOD.	5,58 m <sup>2</sup>
RAZEM		94,04 m <sup>2</sup>

OBIEKT	BUDYNEK BIBLIOTEKI PUBLICZNEJ MI. YNARY ul. 1 Maja 6	RYS NR 2
NAZWA RYSUNKU	INWENTARYZACJA - RZUT PARTERU skala 1:100	
OPRACOWAŁ:	mgr inż. Zbigniew Turzik upr. proj. 1506 EL 90	

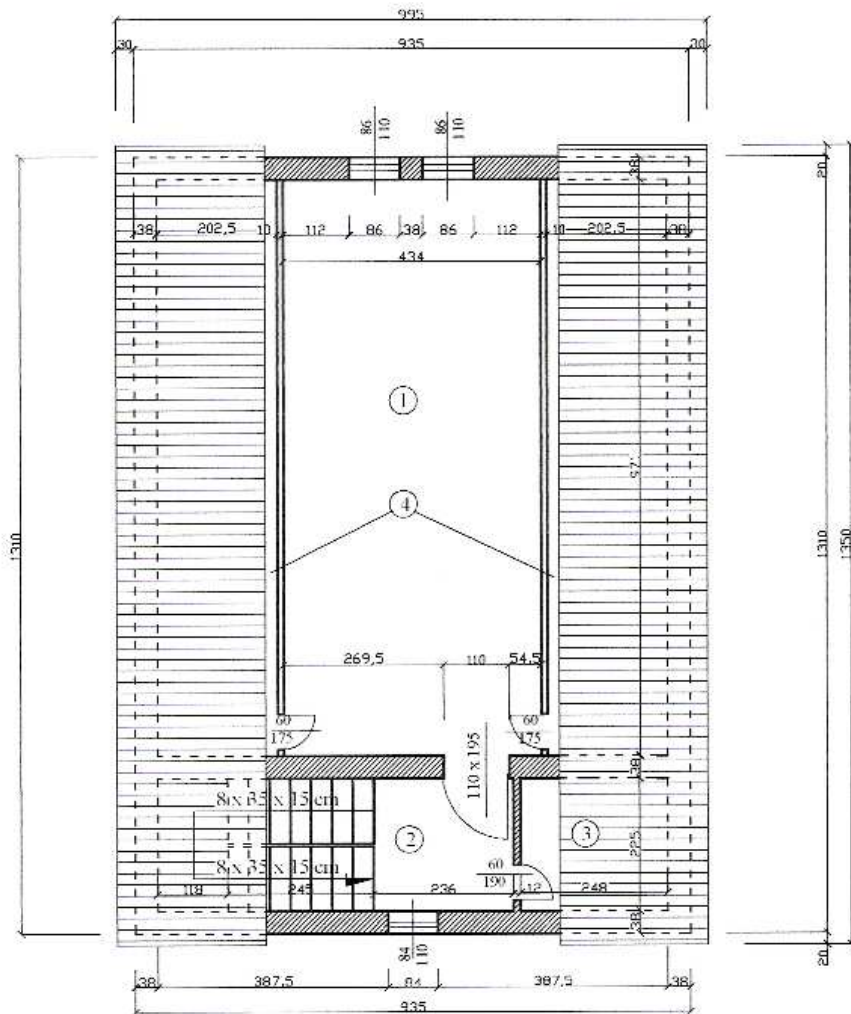


### ZESTAWIENIE POMIESZCZEN

①	POMIESZCZENIE BIBLIOTEKI	83,40 m <sup>2</sup>
②	KLATKA SCHODOWA	13,47 m <sup>2</sup>
③	POMIESZCZENIE GOSPOD.	3,92 m <sup>2</sup>
④	WC	1,37 m <sup>2</sup>

RAZEM 102,16 m<sup>2</sup>

OBIEKT	BUDYNEK BIBLIOTEKI PUBLICZNEJ MLYNARY ul. 1 Maja 6	RYŚ NR 3
NAZWA RYSUNKU	INWENTARYZACJA - RZUT I-go PIĘTRA skala 1:100	
OPRACOWAŁ	mgr inż. Zbigniew Tuzik upr. proj. 1506/El.90	



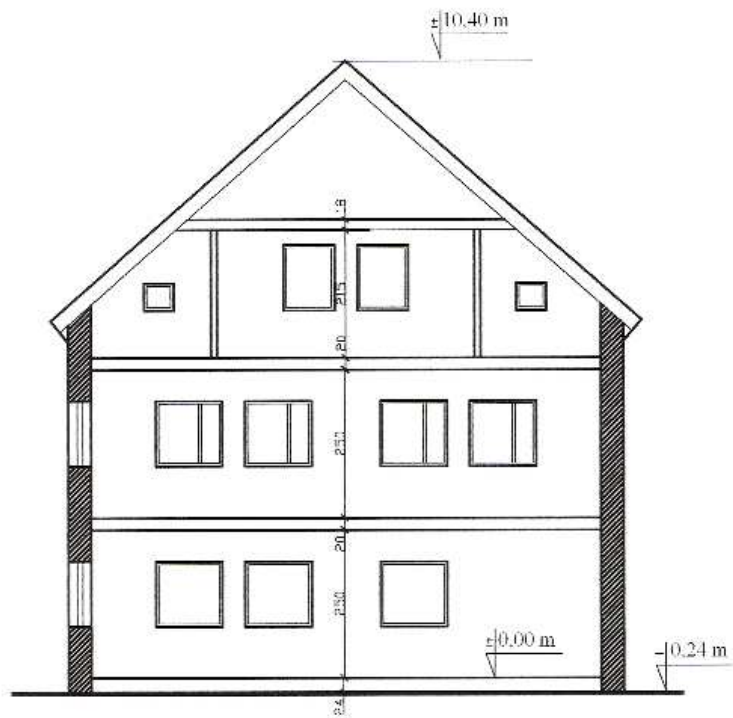
### ZESTAWIENIE POMIESZCZEŃ


①	PLANOWANA PRACOWNIA ART.	42,14 m <sup>2</sup>
②	KLATKA SCHODOWA	13,47 m <sup>2</sup>
③	POMIESZCZENIE GOSPOD.	5,58 m <sup>2</sup>
④	STRYCH	19,66 m <sup>2</sup>

RAZEM

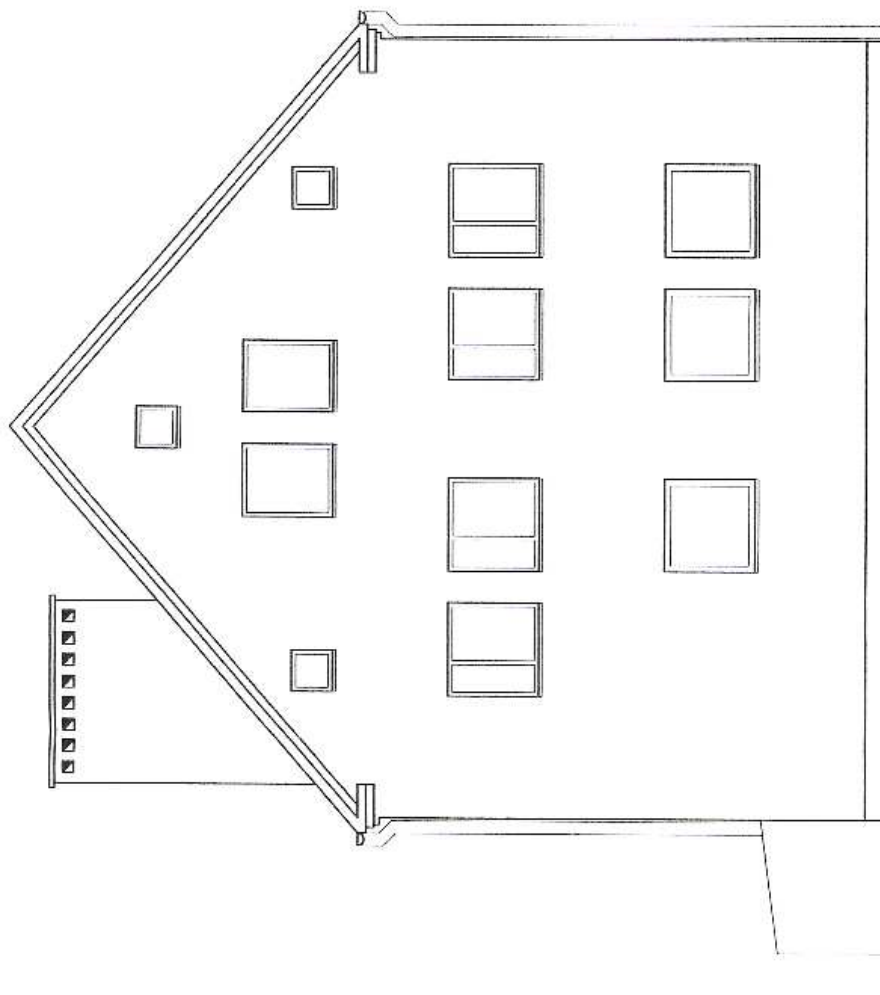
80,85 m<sup>2</sup>

OBIEKT	BUDYNEK BIBLIOTEKI PUBLICZNEJ MILYNARY ul. 1 Maja 6	RYS. NR 4
NAZWA RYSUNKU	INWENTARYZACJA - RZUT PODDASZA	skala 1:100
OPRACOWAŁ:	mgr inż. Zbigniew Tużak upr. proj. 1506 EL/90	

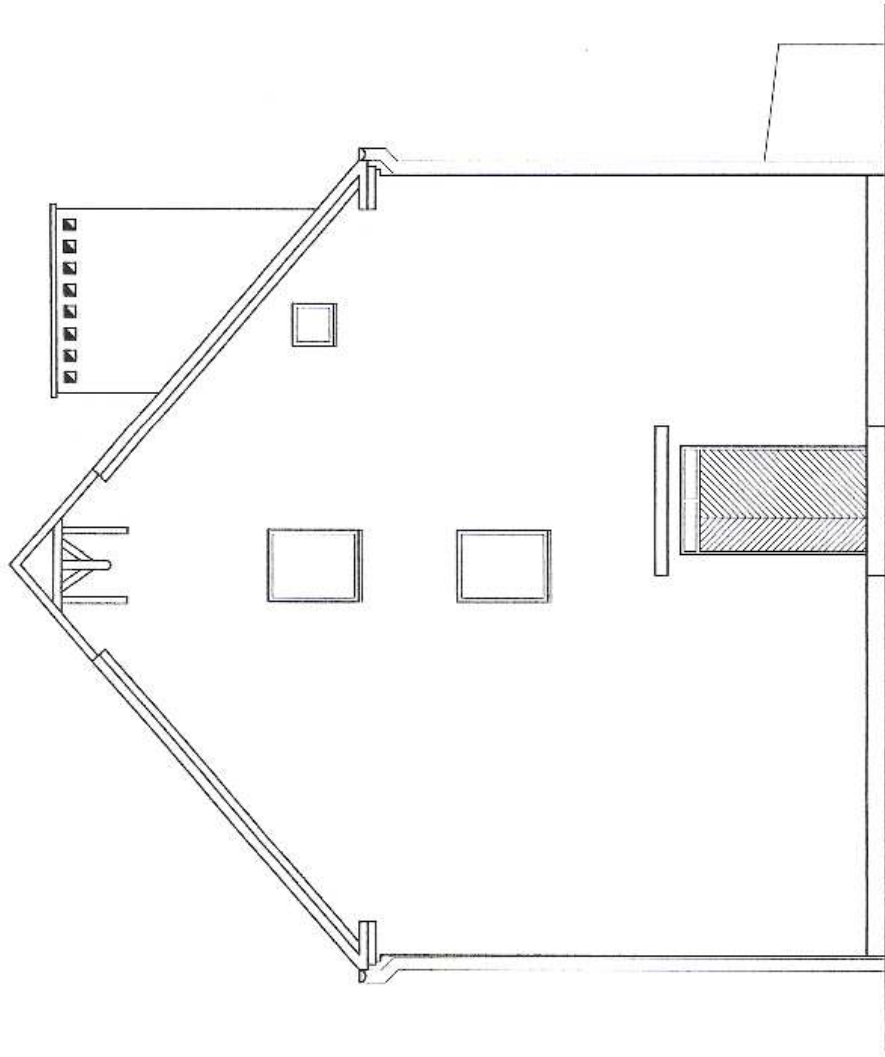


OBIEKT	BUDYNEK BIBLIOTEKI PUBLICZNEJ MLYNARY ul. 1 Maja 6	RYS. NR 5
NAZWA RYSUNKU	INWENTARYZACJA - PRZEKRÓJ BUDYNKU - skala 1:100	
OPRACOWAŁ	mgr inż. Zbigniew Tuzik upr. proj. 1506-EL/90	

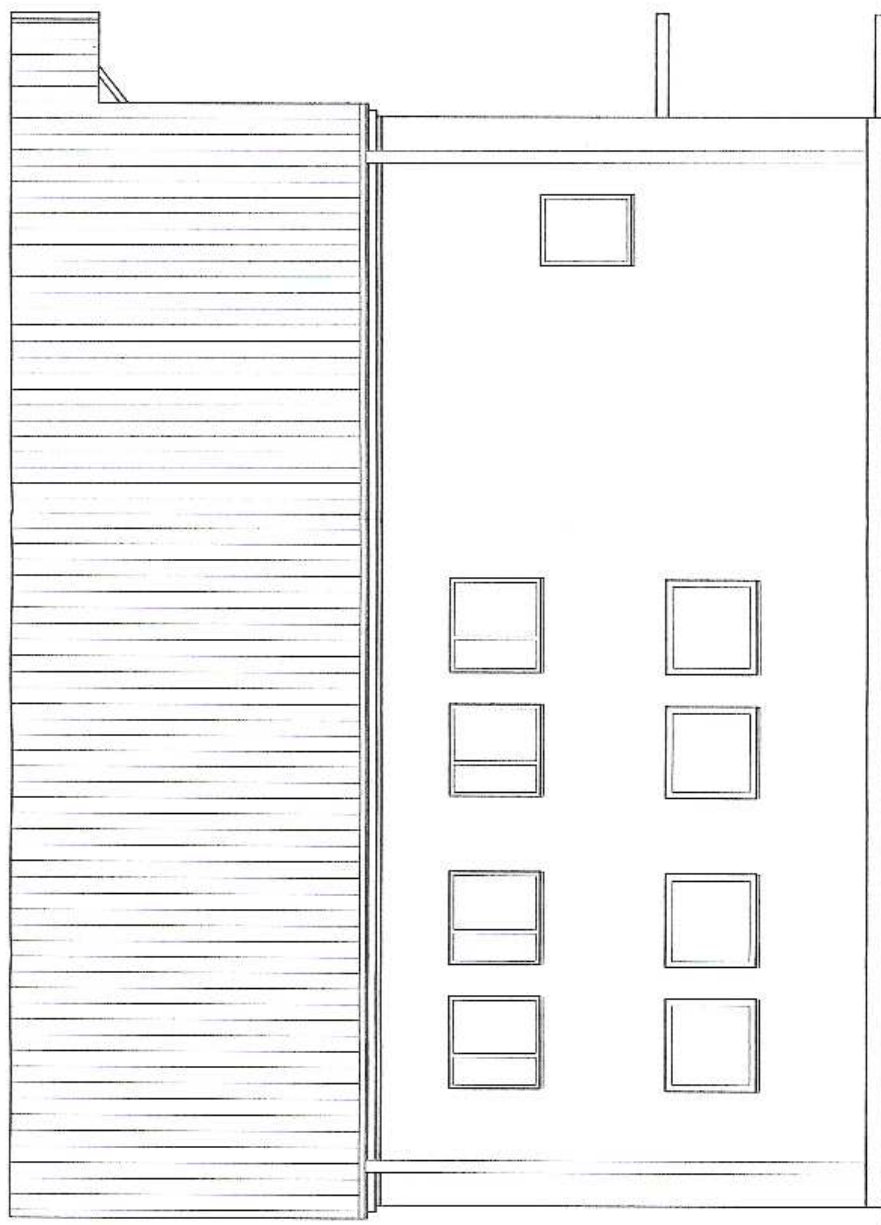




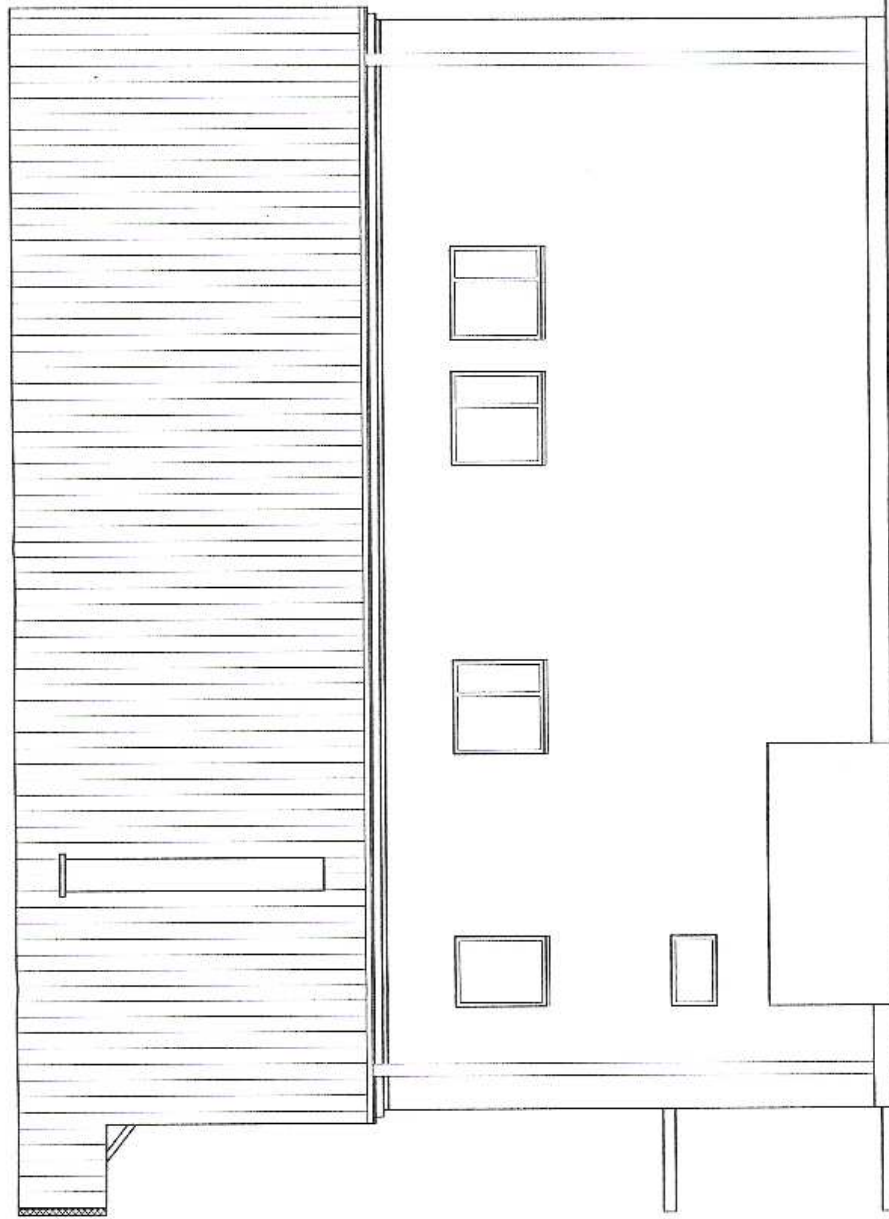
OBIEKT	BUDYNEK BIURTEK PUBLICZNEJ RYS. NR 5
NAZWA RYŚNIOKI	WZRYNARY ul. 1 Maja 5
OPRACOWAŁ	INWENTARYZACJA - BUDOWA ZACH. 1/50 mgr inż. Zdzisław T. Jak mgr inż. Jolanta C. D.



OBIEKT	BUDYNEK BIBLIOTEKI PUBLICZNEJ RYS NR7
NACZWA RYSUNKU	MEYBARY A.I. Muraw
OPRACOWAL	INWENTARYZACJA - ELEWACJA WSCH. 350
	mgr inż. Zdzisław Hubik ul. Piłsudskiego 106/108, 20-030



OBIEKT	BUDYNEK BIBLIOTEKI PUBLICZNEJ RYS NR 8
NAZWA RYSUNKU	MALINARZY UL. Maja 5
OPRACOWAL	IRWENTARYZACJA - ELEWACJA PÓŁN. 1:50
	mgr inż. Zbigniew Łank ucz. prof. 12 06 01 96



OBIEKT	BUDYNEK BIBLIOTEKI PUBLICZNEJ M. STANISŁAWA RYSZARD
NAZWA SYSTEMU	INWENTARYZACJA - ELEWACJA POŁ. 1.50
OPISOWANIE	mgr inż. Zdzisław Tadek nr. 301.1300-EL-06

Program doboru kolorystyki

Wybrane kolory:					
A	Kolor nr.:0110	Farba	☀️ 26%	▲	■
B	Kolor nr.:0029	Tynk	☀️ 64%	▲	■
C	Kolor nr.:0029	Tynk	☀️ 64%	▲	■
D	Kolor nr.:0129	Tynk	☀️ 22%	▲	■

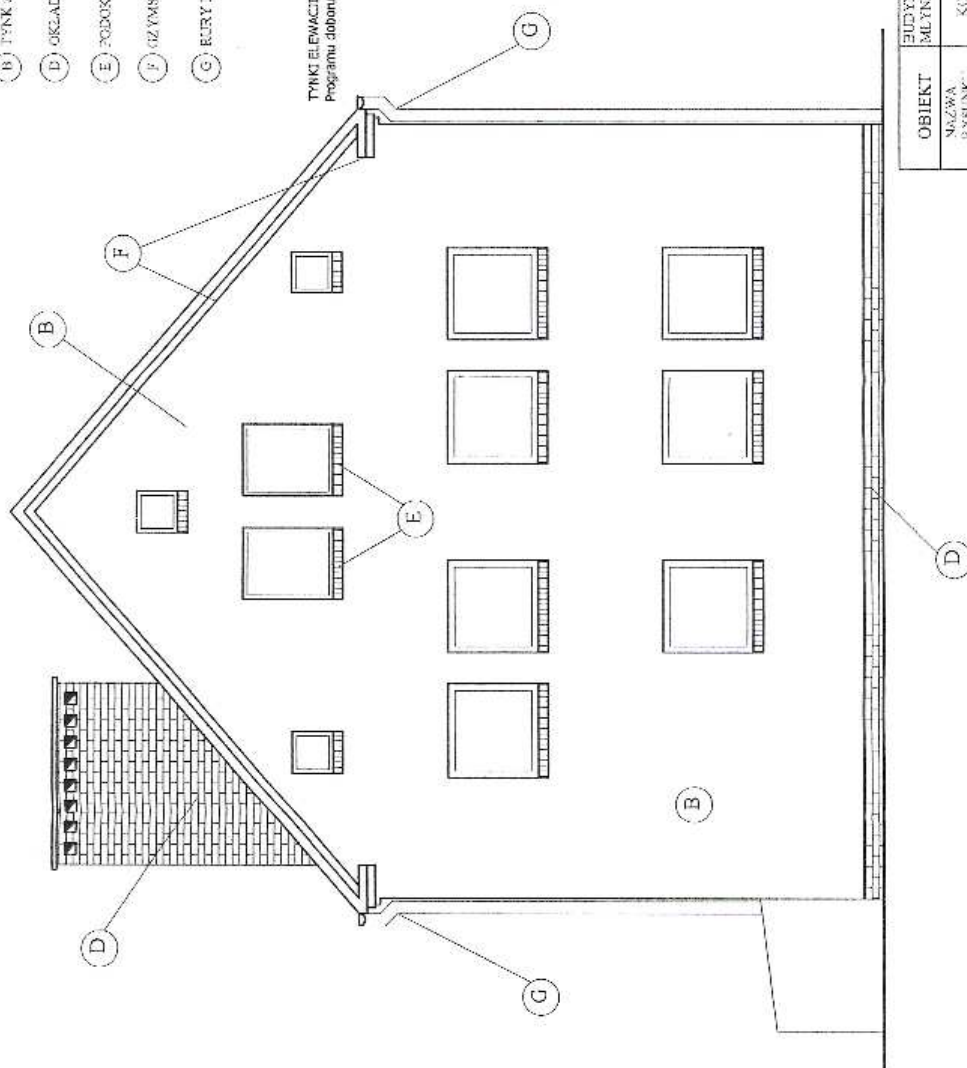
Tynki akrylowe  
  Tynki silikatowe  
  Tynki silikonowe  
  Tynki mineralne  
  Farby akrylowe  
  Farby silikatowe  
  Farby silikonowe  
  Farby tuche

BUDYNEK MIE  
 BUDYNEK MIE  
 ZESTA  
 Informacja o wyborze  
 Początek

## OZNACZENIA

- (B) TYNK ASBRYLOWY KOLOR NR 029
- (D) OKŁADZINA Z PŁYTEK KOLOR NR 0129
- (E) PODOKIENNIKI CEGLANE KOLOR NR 0129
- (F) GŁZYMBY PODOKIENIA-POWIECHALE KOLOR NR 000
- (G) BURY: RYNNY OCYNKOWANE Ø190 mm

TYNKI ELEWACJI ORAZ DOBÓR KOLORÓW NA PODSTAWIE  
Programu doboru kolorystyki ERPY ATLAS

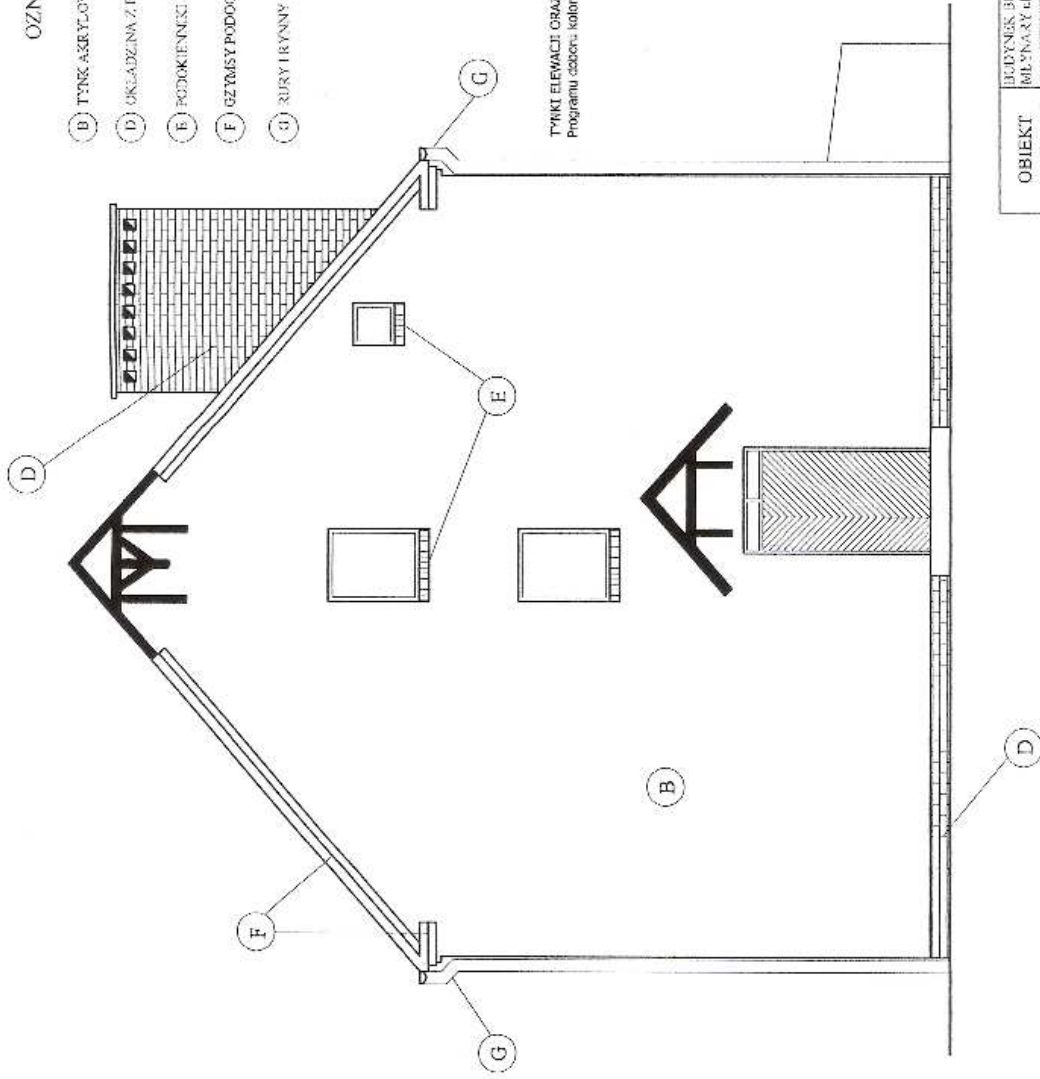


OBIEKT	BUDYNEK BIBLIOTEKI PUBLICZNEJ MULNARZY ul. 1 Maja 6
NAZWA RYSLINK.	KOLORYSTYKA - ELEWACJA ZACH. I SO
PROJEKTOWAŁ	mjr inż. Zbigniew Tuziński nr. proj. 1316-EL/00

OZNACZENIA

- (B) TYNK AKRYLOWY KOLOR NR 0029
- (D) OKŁADZINA Z PŁYTK KOLOR NR 0129
- (E) PODKIEWKA CERGLANE KOLOR NR 0129
- (F) GZYMASY PODGÓRKAPOWE BIAŁE KOLOR NR 0100
- (G) RURY TRZYNNY OCYNKOWANE Ø157 mm

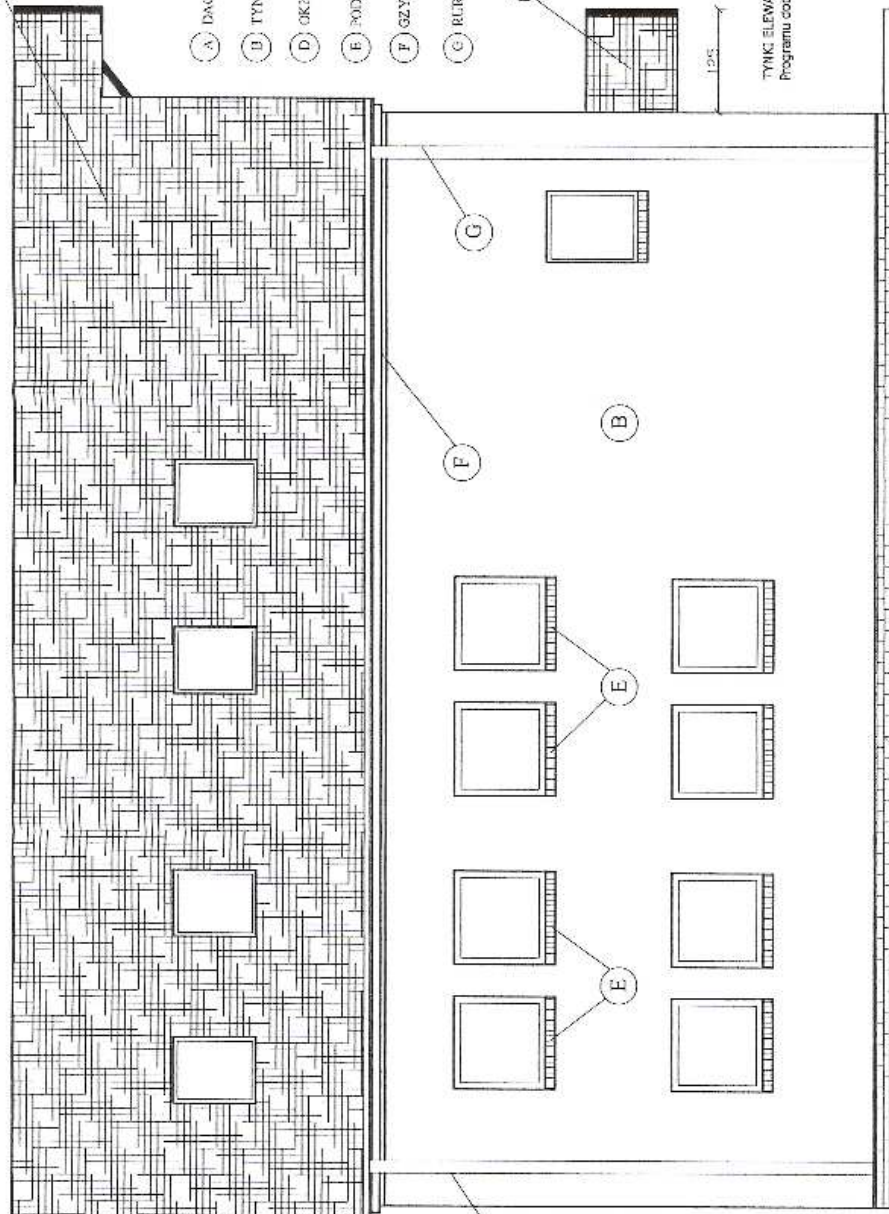
TYNKI ELEWACJI ORAZ DOKÓR KOLORÓW NA PODSTAWIE  
Programu kolor. kolorystyki FIBRY ATLAS



OBIEKT	BUDYNOK BIBLIOTEKI PUBLICZNEJ RYS NR.1
NAZWA RYSUNKU	WIDOK NA W. 1. Maj 6
PROJEKTOWAŁ	KOLORYSTYKA - ELEWACJA WSKH.1.50 mgr inż. Zbigniew Cichocki ul. J. Piłsudskiego 100, 15-008 Elbląg



A



### OZNACZENIA

- A) DACHOWKA HOLENDEREA KOLOR NR 0110
- B) TYNK AKRYLOWY KOLOR NR 0029
- C) OKŁADZINA Z PŁYTEK KOLOR NR 0129
- E) PODKOCIENNIK CIEGLANE KOLOR NR 0129
- F) GZYMSY PODOOKAPOWE BIAŁE KOLOR NR 0050
- G) RURY TYNNY OCYSKOWANE Ø150 mm

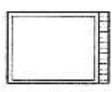
TYNKI ELEWACJI ORAZ DOBÓR KOLORÓW NA PODSTAWIE  
 Programu wyboru kolorzegeji PISNY ATLAS

A



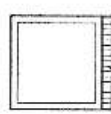
125

G

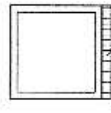


B

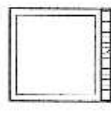
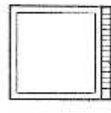
F



E



E

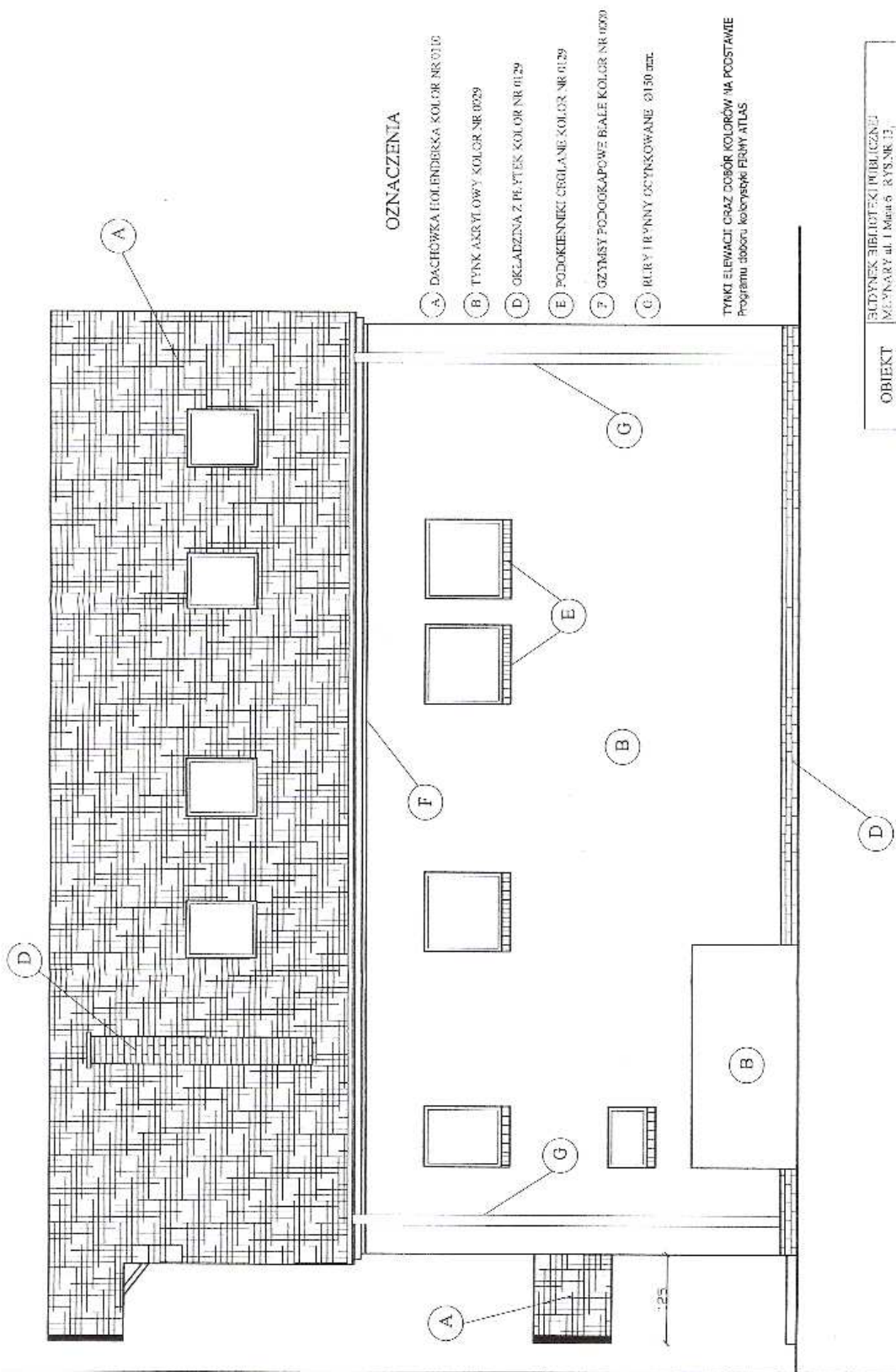


G

D

OBIEKT	BUDYNEK BIBLIOTEKI PUBLICZNEJ
NRZĄDZA RYSTUNKU	MŁYŃNARY J. J. MAJUR 6 RYS NR 12
PROJEKTOWAL	KOLORYSTYKA - ELEWACJA POLSKA ul. Wł. Jabłonskiego 12A 00-510 Warszawa



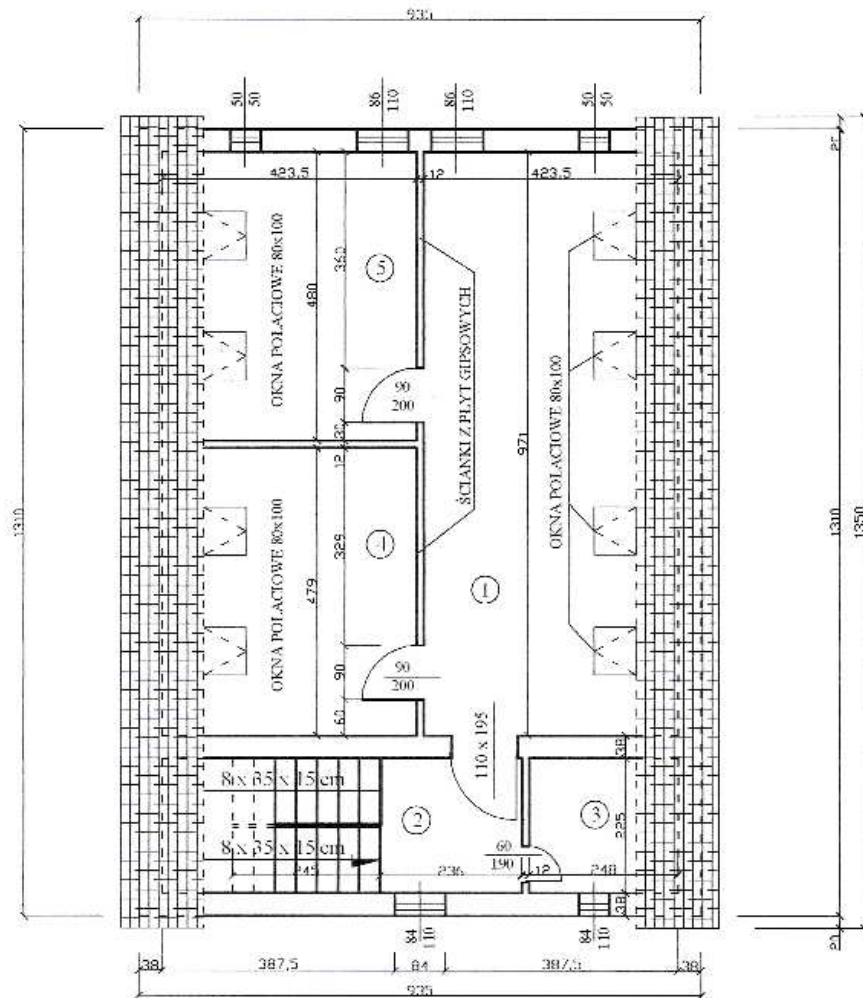


OZNACZENIA

- A. DACHOWKA HOLENDERSKA KOLOR NR 0110
- B. TYNK AKRYLOWY KOLOR NR 0029
- C. OKŁADZINA Z PEKTES KOLOR NR 0129
- E. PODKIEWNEKI CERAMICZNE KOLOR NR 0129
- F. SZYMSY PODOKAPOWE BIAŁE KOLOR NR 0029
- G. BLURY TIRYNNY UCZYNKOWANE 0130 JET.

TYMCI ELEWACJI ORAZ DOBÓR KOLORÓW NA PODSTAWIE  
Programu doboru kolorystyki PERMY ATLAS

OBIEKT	BUDYNEK BIBLIOTEKI PUBLICZNEJ
NAZWA RYSUNKU	MEZJANARY ul. Micko. RYS NR 13
OPRACOWAŁ	KOLORYSTYKA - ELEWACJA POLN. 150
	autor: Zbigniew Duda
	oprac.: 1998-11-09



### ZESTAWIENIE POMIESZCZEN

①	PLANOWANA PRACOWNIA ART.	40,85 m <sup>2</sup>
②	KLATKA SCHODOWA	13,47 m <sup>2</sup>
③	POMIESZCZENIE GOSPOD.	5,58 m <sup>2</sup>
④	POM. WIELOFUNKCYJNE	20,28 m <sup>2</sup>
⑤	POM. WIELOFUNKCYJNE	20,33m <sup>2</sup>
RAZEM		100,51 m <sup>2</sup>

OBIEKT	BUDYNEK BIBLIOTEKI PUBLICZNEJ MLYNARY ul. 1 Maja 6	RYS. NR 14
NAZWA RYSUNKU	MODERNIZACJA PODDASZA skala 1:100	
OPRACOWAŁ:	mgr inż. Zbigniew Tuzak upr. proj. 1506 F1. 90	

**KOSZTORYS ŚLEPY- uproszczony /poziom cen II kw.2006 r./**

NAZWA INWESTYCJI : REMONT I MODERNIZACJA BUDYNKU BIBLIOTEKI PUBLICZNEJ  
ADRES INWESTYCJI : 14-420 MŁYNARY UL.1-go MAJA 6  
INWESTOR : GMINA MŁYNARY  
ADRES INWESTORA : 14-420 MŁYNARY UL.DWORCOWA 29  
WYKONAWCA ROBÓT : .....  
ADRES WYKONAWCY : .....  
BRANŻA : BUDOWLANA

SPORZĄDZIŁ KALKULACJE : tech.bud. MARIA KOZŁOWSKA

DATA OPRACOWANIA : 20.07.2006 r.

Stawka roboczogodziny :  
Poziom cen :

**NARZUTY**

Koszty pośrednie [Kp] .....	% R, S
Koszty zakupu [Kz] .....	% M
Zysk [Z] .....	% R+Kp(R), S+Kp(S)
Podatek [VAT] .....	% $\Sigma+Kp(\Sigma)+Z(\Sigma)$

Ogółem wartość kosztorysowa robót : zł

**Słownie:**

WYKONAWCA :

INWESTOR :

Data opracowania  
20.07.2006 r.

Data zatwierdzenia

Lp.	Podstawa	Opis	jedn.obm.	Koszt jedn	Ilość	Wartość
<b>REMONT DACHU</b>						
d.103	1KNR 4-01 0511	Rozebranie pokrycia z płyt azbest.-cem.nie nadają- cych się do użytku	m <sup>2</sup>		184.000	
d.110	2KNR 4-01 0414	Wymiana łączenia dachu pod pokrycie dachówką o od- stepie fat ponad 16 cm	m <sup>2</sup>		184.000	
d.102	3KNR 4-01 0414	Wymiana deskowania z desek o grub. 25 mm na styk	m <sup>2</sup>		184.000	
d.102	4KNR 4-01 0533	Wymiana pokrycia murów ogniowych, pasów pod-i nad- rynnowych, wyskoków i pasów elew., gzymsów i krawę- dzi balkonowych z blachy ocynkowanej	m <sup>2</sup>		13.750	
d.104	5KNR 4-01 0535	Rozebranie rynien z blachy nie nadającej się do użyt- ku	m		27.000	
d.106	6KNR 4-01 0535	Rozebranie rur spustowych z blachy nie nadającej się do użytku	m		6.000	
d.111	7KNR 4-01 0414	Wymiana desek czołowych	m		31.400	
d.102	8KNR 4-01 0412	Wymiana elementów konstrukcyjnych dachu - krokwie zwykłe i kleszcze	m		25.000	
d.104	9KNR 4-01 0412	Wymiana elementów konstrukcyjnych dachu - murłaty i podwaliny	m		16.000	
d.10517-01	10KNR 0-15II	Pokrycie dachów nieodeskowanych dachówką cerami- czną z otworami z przykręceniem wkrętami - ułożenie na krokwiach ekranu zabezpieczającego z folii	m <sup>2</sup>		184.000	
d.102	11KNR 2-02 0504	Pokrycie dachu dachówką holenderką przyjęto jak po- krycie dachów dachówką zakładkowa ceram.	m <sup>2</sup>		184.000	
d.104	12KNR 2-02 0508	Rynny dachowe półokrągłe o śr.15cm - z blachy ocyn- kowanej	m		27.000	
d.104	13KNR 2-02 0510	Rury spustowe okrągłe o śr.15cm - z blachy ocynkowa- nej	m		13.000	
Razem dział REMONT DACHU						
<b>INSTALACJA ODGROMOWA</b>						
d.2 10	14KNR 5-08 0601	Montaż wsporników naciagowych z dwoma złączkami przelotowymi napręż.na dachu betonowym krytym pa- pą lub blachą	szt.		12.000	
d.202	15KNR 5-08 0606	Montaż zwodów poziomych naprzężanych z pręta o śr.do 10mm na uprzednio zainstalowanych wsporni- kach na dachu stromym	m		48.700	
d.202	16KNR 5-08 0607	Montaż przewodów odprowadzających instalacji odgrom- mowej na budynkach na cegle z wykonaniem otworu ręcznie - pręt o śr.do 10mm	m		32.000	
Razem dział INSTALACJA ODGROMOWA						
<b>OCIEPLENIE DACHU</b>						
d.306	17KNR 2-02 0613	Izolacje cieplne i przeciwdźwiękowe z wełny mineral- nej pionowe z płyt układanych na sucho gr 20cm	m <sup>2</sup>		170.000	
d.30517-01	18KNR 0-15II	ułożenie na krokwiach ekranu zabezpieczającego z fo- lii - paroizolacja	m <sup>2</sup>		170.000	
d.302	19KNR 2-02 2011	Okładziny gipsowo-kartonowe, pojedyncze na stro- pach, na rusztach metalowych; rozstaw profili nośnych 40 cm	m <sup>2</sup>		170.000	
d.305	20KNR 2-02 0815	Wewn.gładzie gipsowe,jednowarstw.na sufitach z elem.pref.i bet.wylewanych	m <sup>2</sup>		170.000	
d.303	21KNR 2-02 1505	Dwukrotne malowanie farbami emulsyjnymi powierzch- ni wewnętrznych - podłoży gipsowych z gruntowaniem	m <sup>2</sup>		170.000	
Razem dział OCIEPLENIE DACHU						
<b>ELEWACJA</b>						
d.401	22KNR 0-17 2608	Przygotowanie podłoża pod ocieplenie metodą lekką- mokrą - oczyszczenie mechaniczne i zmycie	m <sup>2</sup>		264.030	
d.403	23KNR 0-17 2608	Przygotowanie podłoża pod ocieplenie metodą lekką- mokrą - gruntowanie preparatem wzmacniającym CT 17 jednokrotnie	m <sup>2</sup>		264.030	
d.401	24KNR 0-17 2609	przyklejenie płyt styropianowych gr. 5 cm do ścian	m <sup>2</sup>		264.030	
d.402	25KNR 0-17 2609	przyklejenie płyt styropianowych do ościeży (o gr. 2 cm)	m <sup>2</sup>		16.650	
d.404	26KNR 0-17 2609	przymocowanie płyt styropianowych za pomocą dybli plastikowych do ścian z cegły	szt.		1056.000	
d.405	27KNR 0-17 2609	przyklejenie jednej warstwy siatki na ścianach	m <sup>2</sup>		264.030	
d.407	28KNR 0-17 2609	przyklejenie jednej warstwy siatki na ościeżach	m <sup>2</sup>		16.650	
d.410	29KNR 0-17 2610	ochrona narożników kątownikiem metalowym	m		107.260	



Lp.	Podstawa	Opis	jedn.obm.	Koszt jedn	Ilość	Wartość
	30KNR 0-17 0926-d.403	Wyprawa elewacyjna cienkowarstwowa z tynku mineralnego CERESIT CT 35 o fakturze rustykalnej grubości 3.5 mm z gotowej suchej mieszanki wyk. ręcznie na uprzednio przygotowanym podłożu na ścianach płaskich i powierzchniach poziomych	m <sup>2</sup>		264.030	
	31KNR 2-02 1505-d.410	Dwukrotne malowanie farbami emulsyjnymi powierzchni zewnętrznych - tynków gładkich bez gruntowania - ościeża	m <sup>2</sup>		16.620	
	32KNR 4-01 0535-d.408	Rozebranie obróbek blacharskich murów ogniowych, okapów, kołnierzy, gzymsów itp. z blachy nie nadającej się do użytku - parapety	m <sup>2</sup>		4.500	
	33KNR 2-02 0123-d.402	Okładanie (szpaldowanie) ścian i słupów ceglami gr.1/2ceg. - podokienniki ceglane	m <sup>2</sup>		6.100	
	34KNR 2-02 1604-d.401	Rusztowania zewnętrzne rurowe o wys.do 10 m	m <sup>2</sup>		264.000	
	35 d.4	Czas pracy rusztowań	m-g		220.720	
	36KNR 4-01 0701-d.405	Odbicie tynków wewn.z zaprawy cementowo-wapiennej na ścianach, filarach, pilastrach o pow.odbicia ponad 5 m <sup>2</sup> - skład opału	m <sup>2</sup>		13.780	
	37KNR 0-17 0926-d.401	nałożenie na podłoże farby gruntującej CT 16 - pierwsza warstwa - skład opału	m <sup>2</sup>		13.780	
	38KNR 0-17 0926-d.403	Wyprawa elewacyjna cienkowarstwowa z tynku mineralnego CERESIT CT 35 o fakturze rustykalnej grubości 3.5 mm z gotowej suchej mieszanki wyk. ręcznie na uprzednio przygotowanym podłożu na ścianach płaskich i powierzchniach poziomych - skład opału	m <sup>2</sup>		13.780	
	39KNR 4-01 0354-d.406	Wykucie z muru ościeżnic stalowych lub krat okiennych o pow.do 1 m <sup>2</sup> -klapa do składu opału	szt.		1.000	
	40KNR 2-02 1215-d.404	Drzwiczki i kratki, osadzone w ścianach o pow.elem.do szt. 1 m <sup>2</sup> - skład opału	szt.		1.000	
	41KNR 2-02 0921-d.401	Licowanie płytkami klinkierowymi 25x12cm ścian - cokół	m <sup>2</sup>		10.440	
Razem dział ELEWACJA						
<b>STOLARKA OKIENNA</b>						
	42KNR 4-01 0354-d.503	Wykucie z muru ościeżnic drewnianych o pow.do 1 m <sup>2</sup>	szt.		10.000	
	43KNR 4-01 0354-d.504	Wykucie z muru ościeżnic drewnianych o pow.do 2 m <sup>2</sup>	szt.		11.000	
	44NNRNKB 202 d.51025-02	Okna o pow.do 1.0 m <sup>2</sup> z kształtowników z wysokoudarowego PCW	m <sup>2</sup>		6.750	
	45NNRNKB 202 d.51025-03	Okna o pow.do 1.5 m <sup>2</sup> z kształtowników z wysokoudarowego PCW	m <sup>2</sup>		13.550	
	46KNR 4-01 0321-d.501	Obsadzenie podokienników PCV formowanych do 1.5 szt. w ścianach z cegieł	szt.		17.000	
Razem dział STOLARKA OKIENNA						
<b>ELEMENTY ZEWNĘTRZNE</b>						
	47KNR 2-31 0511-d.602	Nawierzchnie z kostki brukowej betonowej grub. 6 cm na podsypce cementowo-piaskowej	m <sup>2</sup>		81.400	
	48KNR 2-31 0511-d.603	Nawierzchnie z kostki brukowej betonowej grub. 8 cm na podsypce cementowo-piaskowej	m <sup>2</sup>		93.100	
	49KNR 4-01 0213-d.601	Wykonanie opaski betonowej o szer. 50 cm, grub. 15 cm i wierzchniej warstwie grub. 2 cm na podłożu gruntowym przy budynku	m <sup>2</sup>		21.800	
	50KNR 2-31 0401-d.602	Rowki pod krawężniki i ławy krawężnikowe o wym. 20x20 cm w gruncie kat.III-IV	m		42.700	
	51KNR 2-31 0402-d.603	Ława pod krawężniki betonowa zwykła	m <sup>3</sup>		0.490	
	52KNR 2-31 0403-d.606	Krawężniki betonowe wtopione o wym. 12x25 cm na podsypce piaskowej	m		13.700	
	53KNR 2-31 0407-d.605	Obrzeża betonowe o wym. 30x8 cm na podsypce cem.piaskowej z wyp.spoin zaprawa cem.	m		29.000	
Razem dział ELEMENTY ZEWNĘTRZNE						
<b>I PIĘTRO - biblioteka</b>						
	54KNR 4-01 0354-d.705	Wykucie z muru ościeżnic drewnianych o pow.ponad 2 m <sup>2</sup>	m <sup>2</sup>		2.100	
	55KNR 2-02 1016-d.701	Ościeżnice drzwiowe stalowe dwukrotnie malowane na budowie FD1 dla drzwi wewnątrzlokalowych wbudowane w trakcie wznoszenia ścian	szt.		1.000	
	56KNR 2-02 1017-d.702	Skrzydła drzwiowe płytowe wewnętrzne jednodzielne pełne o pow. ponad 1.6 m <sup>2</sup> fabrycznie wykończone	m <sup>2</sup>		2.000	
	57KNR 4-01 0429-d.706	Rozebranie elementów stropów drewnianych - podsufitek z płyt pilśniowych	m <sup>2</sup>		68.610	

Lp.	Podstawa	Opis	jedn.obm.	Koszt jedn	Ilość	Wartość
	58KNR 4-01 0707 d.7.05	Wykon tynku uzupeł.zwyk.kat.III na murach na podłożu z cegieł lub betonowym na stykach murów z ościeżnic., opask., listwami i cokolik podłog.	m		5,150	
	59KNR 4-01 0818 d.7.05	Zerwanie posadzki z tworzyw sztucznych	m <sup>2</sup>		83,400	
	60KNR 2-02 2006 d.7.04	Okladziny z płyt gips.-karton.(suche tynki gips.) pojedyncze na stropach na rusztach	m <sup>2</sup>		68,610	
	61KNR 4-01 0815 d.7.08	Wymiana listew przysściennych z drewna liściastego	m		36,440	
	62KNR 4-01 1202 d.7.09	Zeskrobanie i zmycie starej farby w pomieszczeniach o pow.podłogi ponad 5 m <sup>2</sup>	m <sup>2</sup>		91,100	
	63KNR 2-02 0815 d.7.04	Wewn.gładzie gipsowe, dwuwarstw na ścianach z elem.pref.i bet.wylewanych	m <sup>2</sup>		91,100	
	64KNR 2-02 0815 d.7.06	Wewn.gładzie gipsowe, dwuwarstw na sufitach z elem.pref.i bet.wylewanych	m <sup>2</sup>		68,610	
	65KNR 4-01 1204 d.7.02	Dwukrotne malowanie farbami emulsyjnymi starych tynków wewnętrznych ścian	m <sup>2</sup>		91,100	
	66KNR 2-02 1505 d.7.03	Dwukrotne malowanie farbami emulsyjnymi powierzchni wewnętrznych - podłogi gipsowych z gruntowaniem	m <sup>2</sup>		68,610	
	67KNR 2-02 1112 d.7.05	Posadzki z wykładzin z tworzyw sztucznych bez warstwy izolacyjnej rulonowe - PCW	m <sup>2</sup>		83,400	
	68KNR 4-01 1211 d.7.04	Opalenie farby olejnej elem. drew. - belki, słupy o pow. ponad 1.0 m <sup>2</sup>	m <sup>2</sup>		79,120	
	69TZKNEK V-344 d.7.	Struganie ręczne w ilości do 0.50 m <sup>2</sup> z wygładzeniem - drewno miękkie	m <sup>2</sup>		3,670	
	70TZKNEK V-347 d.7.	Struganie ręczne w ilości ponad 1.00 m <sup>2</sup> z wygładzeniem - drewno miękkie	m <sup>2</sup>		79,120	
	71KNR-W 4-01 d.7.1210-10	Dwukrotne lakierowanie elem. drew. belki, słupy o pow. ponad 1.0 m <sup>2</sup>	m <sup>2</sup>		79,120	
Razem dział I PIĘTRO - biblioteka						
<b>I PIĘTRO -WC + pom.gospodarcze</b>						
	72KNR 2-02 0829 d.8.01	Licowanie ścian płytkami na klej - przygotowanie podłoża	m <sup>2</sup>		19,320	
	73KNR 2-02 0829 d.8.06	Licowanie ścian płytkami o wymiarach 20x20 cm na klej metodą zwykłą	m <sup>2</sup>		19,320	
Razem dział I PIĘTRO -WC + pom.gospodarcze						
<b>II PIĘTRO</b>						
	74KNR 4-01 0426 d.9.02	Rozebranie obicia ścian drewnianych z desek nieotynkowanych na styk	m <sup>2</sup>		41,930	
	75KNR 4-01 0426 d.9.04	Rozebranie obicia ścian drewnianych z płyt pilśniowych	m <sup>2</sup>		41,930	
	76KNR 4-01 0804 d.9.07	Zerwanie posadzki cementowej	m <sup>2</sup>		41,930	
	77KNR 4-01 0429 d.9.02	Rozebranie elementów stropów drewnianych - wełny mineralnej	m <sup>2</sup>		41,930	
	78KNR 4-01 0429 d.9.05	Rozebranie elementów stropów drewnianych - podsufitek z desek nieotynkowanych	m <sup>2</sup>		41,930	
	79KNR 4-01 0429 d.9.06	Rozebranie elementów stropów drewnianych - podsufitek z płyt pilśniowych	m <sup>2</sup>		41,930	
	80KNR 4-01 0354 d.9.05	Wykucie z muru ościeżnic drewnianych o pow.ponad 2 m <sup>2</sup>	m <sup>2</sup>		2,100	
	81KNR 4-01 0318 d.9.03	Obsadzenie ościeżnic drewnianych o pow.otworu ponad 2.0 m <sup>2</sup> w ścianach wewnętrznych z cegieł	m <sup>2</sup>		2,100	
	82KNR 2-02 1017 d.9.02	Skrzydła drzwiowe płytowe wewnętrzne jednodzielne pełne o pow. ponad 1.6 m <sup>2</sup> fabrycznie wykończone	m <sup>2</sup>		2,100	
	83KNR 4-01 0707 d.9.05	Wykon tynku uzupeł.zwyk.kat.III na murach na podłożu z cegieł lub betonowym na stykach murów z ościeżnic., opask., listwami i cokolik podłog.	m		5,150	
	84KNR 2-02 2003 d.9.02	Ścianki dział.GR z płyt gips.-karton. na rusztach metal.pojed.z pokryciem obustr. jednowarstw.100-01	m <sup>2</sup>		34,880	
	85KNR 2-02 0613 d.9.06	Izolacje cieplne i przeciwdźwiękowe z wełny mineralnej pionowe z płyt układanych na sucho gr 10 cm	m <sup>2</sup>		34,880	
	86KNR 2-02 1016 d.9.01	Ościeżnice drzwiowe stalowe dwukrotnie malowane na budowie FD1 dla drzwi wewnętrzlokalowych wbudowane w trakcie wznoszenia ścian	szt.		2,000	
	87KNR 2-02 1017 d.9.01	Skrzydła drzwiowe płytowe wewnętrzne jednodzielne pełne o pow. do 1.6 m <sup>2</sup> fabrycznie wykończone	m <sup>2</sup>		3,200	
	88KNR 2-02 2006 d.9.01	Okladziny z płyt gips.-karton.(suche tynki gips.) pojedyncze na ścianach na zaprawie bez pasków	m <sup>2</sup>		31,610	
	89KNR 2-02 2011 d.9.02	Okladziny gipsowo-kartonowe, pojedyncze na stropach, na rusztach metalowych, rozstaw profili nośnych 40 cm	m <sup>2</sup>		29,250	



Lp.	Podstawa	Opis	jedn.obm.	Koszt jedn	Ilość	Wartość
	90 KNR 2-02 0613-d.903	Izolacje cieplne i przeciwdźwiękowe z wełny mineralnej poziome z płyt układanych na sucho - jedna warstwa - strop	m <sup>2</sup>		29.250	
	91 KNR 2-02 1110-d.902	Podłoga z desek struganych gr.32mm	m <sup>2</sup>		29.250	
	92 KNR 2-02 2003-d.902	Ścianki dział.GR z płyt gips.-karton.na rusztach metal.pojed.z pokryciem obustr.jednowarstw.100-01-szczyt przy wejściu	m <sup>2</sup>		7.430	
	93 KNR 2-02 0613-d.906	Izolacje cieplne i przeciwdźwiękowe z wełny mineralnej pionowe z płyt układanych na sucho	m <sup>2</sup>		7.430	
	94 KNR 2-02 0815-d.902	Wewn.gładzie gipsowe.dwuwarstw.na ścianach z płyt gips.	m <sup>2</sup>		143.000	
	95 KNR 2-02 0815-d.906	Wewn.gładzie gipsowe.dwuwarstw.na sufitach z elem.pref.i bet.wylewanych	m <sup>2</sup>		29.250	
	96 KNR 2-02 1505-d.907	Dwukrotne malowanie farbami emulsyjnymi powierzchni wewnętrznych - suchych tynków z gruntowaniem	m <sup>2</sup>		172.250	
	97 KNR 4-01 1211-d.904	Opalenie farby olejnej elem. drew. belki, słupki, krokwie o pow. ponad 1.0 m <sup>2</sup>	m <sup>2</sup>		90.000	
	98 TZKNBK V-347-d.9	Struganie ręczne w ilości ponad 1.00 m <sup>2</sup> z wygładzeniem - drewno miękkie	m <sup>2</sup>		90.000	
	99 KNR 4-01 1210-d.910	Dwukrotne lakierowanie elem. drew. belki, krokwie, słupki o pow. ponad 1.0 m <sup>2</sup>	m <sup>2</sup>		90.000	
	100 KNR 2-02 1112-d.905	Posadzki z wykładzin z tworzyw sztucznych bez warstwy izolacyjnej rulonowe - PCW	m <sup>2</sup>		81.240	
	101 KNR 2-02 1113-d.907	Posadzki z tworzyw sztucznych listwy przyściennie z polichlorku winylu zgrzewane	m		63.900	
<b>Razem dział II PIETRO</b>						
<b>OKNA POLACIOWE</b>						
	102 KNR 0-15 0526-d.10.01	Osadzenie okien w połaci dachowej - wykonanie konstrukcji nośnej	m		28.800	
	103 KNR 0-15 0526-d.10.02	Osadzenie okien w połaci dachowej - 0,80 x 1,00	szt		8.000	
<b>Razem dział OKNA POLACIOWE</b>						
<b>II PIETRO - WC - łazienka</b>						
	104 KNR 4-01 0426-d.11.04	Rozebranie obicia ścian drewnianych z płyt spłisnionych	m <sup>2</sup>		2.160	
	105 KNR 4-01 0429-d.11.06	Rozebranie elementów stropów drewnianych - podsufitek z płyt piłśniowych	m <sup>2</sup>		6.120	
	106 KNR 2-02 2011-d.11.02	Okladziny gipsowo-kartonowe, pojedyncze na stropach, na rusztach metalowych; rozstaw profili nośnych 40 cm	m <sup>2</sup>		6.120	
	107 KNR 2-02 2006-d.11.01	Okladziny z płyt gips.-karton.(suche tynki gips.) pojedyncze na ścianach na zaprawie bez pasków	m <sup>2</sup>		2.160	
	108 KNR 2-02 0815-d.11.06	Wewn.gładzie gipsowe.dwuwarstw.na sufitach z elem.pref.i bet.wylewanych	m <sup>2</sup>		2.160	
	109 KNR 2-02 1505-d.11.07	Dwukrotne malowanie farbami emulsyjnymi powierzchni wewnętrznych - suchych tynków z gruntowaniem	m <sup>2</sup>		2.160	
	110 KNR 4-01 0354-d.11.07	Wykucie z muru ościeżnic stalowych lub krat okiennych o pow.do 2 m <sup>2</sup>	szt		1.000	
	111 KNR 4-01 0320-d.11.02	Obsadzenie ościeżnic stalowych o pow.otworu do 2.0 m <sup>2</sup> w ścianach z cegieł	m <sup>2</sup>		1.600	
	112 KNR 2-02 1017-d.11.01	Skrzydła drzwiowe płytowe wewnętrzne jednodzielne pełne o pow. do 1.6 m <sup>2</sup> fabrycznie wykończone	m <sup>2</sup>		1.600	
	113 KNR 2-02 0829-d.11.06	Licowanie ścian płytkami o wymiarach 20x20 cm na klej metodą zwykłą	m <sup>2</sup>		12.520	
	114 KNR 2-02 1118-d.11.09	Posadzki płytkowe z kamieni sztucznych; płytki 30x30 cm układane na klej metodą kombinowaną	m <sup>2</sup>		5.350	
	115 KNR 4-02 0121-d.11.01	Wymiana baterii umywalkowej lub zmywakowej z ruchoma wylewką	szt		1.000	
	116 KNR 4-02 0219-d.11.02	Wymiana umywalki fajansowej ze wspomikiem z syfonem z tworzywa	kpl.		1.000	
	117 KNR 4-02 0223-d.11.03	Wymiana ustępu z miską fajansową 'Kompakt'	kpl.		1.000	
<b>Razem dział II PIETRO - WC - łazienka</b>						
<b>KOMIN - przemurowanie</b>						
	118 KNR 4-01 0310-d.12.01	Przemurowanie kominów z cegieł o objętości w jednym miejscu do 0.5 m <sup>3</sup>	m <sup>3</sup>		0.480	
	119 KNR 4-01 0735-d.12.09	Uzupełnienie tynków zwykłych cem.-wap. kat. III na kominach ponad dachem spadzistym	m <sup>2</sup>		9.220	
	120 KNR 2-02 0921-d.12.02	Licowanie płytkami klinkierowymi 25x6cm ścian - komin	m <sup>2</sup>		16.170	
	121 KNR 4-01 0419-d.12.03	Wykonanie rusztowania przy kominach o obw. ponad 5 m	szt.		1.000	



Lp.	Podstawa	Opis	jedn.obm.	Koszt jedn	Ilość	Wartość
122	KNR 2-02 0219- d.1205	Nakrywy attyk ścian ogniowych i kominów o śr.gr.7cm	m <sup>2</sup>		2,500	
Razem dział KOMIN - przemurowanie						
<b>KLATKA SCHODOWA - okładziny schodów z płytek</b>						
123	KNR 2-02 1121- d.1305	Okładziny schodów z płytek 30x30 cm układanych na klej metodą kombinowaną	m <sup>2</sup>		34,100	
124	KNR 2-02 1122- d.1308	Cokoliki wysokości 15 cm na schodach z płytek układanych na klej metodą kombinowaną z przecinaniem płytek	m <sup>2</sup>		5,850	
Razem dział KLATKA SCHODOWA - okładziny schodów z płytek						
<b>Utylizacja mat. z rozbiórki</b>						
125	d.14	Utylizacja materiałów z rozbiórki	kpl		1,000	
Razem dział Utylizacja mat. z rozbiórki						

## PODSUMOWANIE

	CAŁY KOSZTORYS	
	RAZEM	Uproszczone
RAZEM		
Koszty pośrednie [Kp]		
od (R, S) RAZEM		
Koszty zakupu [Kz]		
od (M) RAZEM		
Zysk [Z]		
od (R+Kp(R), S+Kp(S)) RAZEM		
Podatek [VAT]		
od (Σ+Kp(Σ)+Z(Σ)) RAZEM		

Słownie:

# ***PROJEKT BUDOWLANY***

NAZWA INWESTYCJI: Budynek biblioteki publicznej - modernizacja  
poddasza.

TEMAT OPRACOWANIA: Instalacja elektryczna.

ADRES: Młynary ul. 1 -go Maja 6.

PROJEKTOWAŁ:

82-300 Elbląg ul. Rodz. Nałazków 6/23  
upr. kier. budowy i robót  
specj. sieci i instalacji elektr.  
1028/EL/86

OPRACOWAŁ:

Mgr inż. Mirosław Żebiałowicz

MAJ 2007 r.

# OŚWIADCZENIE

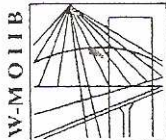
Na podstawie art.20 , ust. 4 z dnia 7 lipca 1994r. - Prawo Budowlane (Dz.u. z 2003r. Nr 207 , z późniejszymi zmianami) oświadczam , że projekt:

## **Instalacja elektryczna w modernizowanym poddaszu biblioteki publicznej w Młynarach ul. 1-go Maja 6**

(nazwa i rodzaj oraz adres zamierzenia budowlanego , rodzaj obiektu lub zespołu obiektów bądź robót budowlanych numer ewidencyjny działki)

sporządziłem zgodnie z obowiązującymi przepisami, normami oraz zasadami wiedzy technicznej.

*Jac*  
82-300 Elbląg ul. Boż. Nałazków 6/23  
upr. Kier. budowy i robót  
specj. sieci i instalacji elektr.  
Nr 1028/EL/86



P O L S K A  
I Z B A  
I N Ż Y N I E R Ó W  
B U D O W N I C T W A

Olsztyn 28 grudnia 2006  
(data)

## Zaświadczenie nr 5193 / 2006

Pan/Pani **Jacek Wilk**

miejsce zamieszkania **ul.Rodziny Nalazków 6/23**

**82-300 Elbląg**

jest członkiem Warmińsko – Mazurskiej

Okręgowej Izby Inżynierów Budownictwa o numerze

ewidencyjnym WAM / **IE/2905/01**

i posiada wymagane ubezpieczenie od odpowiedzialności cywilnej.

Niniejsze zaświadczenie jest ważne

od dnia **2007-02-01** do dnia **2008-01-31**

PRZEWODNICZĄCY  
Warmińsko-Mazurskiej Okręgowej Izby  
Inżynierów Budownictwa

*mgr inż. Zdzisław Binerowski*

Urząd Wojewódzki  
82-200 w Elblągu  
Wydział Planowania Przestrzeni, Geodezji i Kartografii,  
Architektury i Nadzoru nad Budowlanym  
ul. Hetmańska 28  
2

Elbląg, dnia 1986.05.06

Nr 1028/E1/86

DECYZJA O STWIERDZENIU PRZYKOTOWANIA  
ZAWODOWEGO DO PEŁNIENIA SAMODZIELNYCH  
FUNKCJI TECHNICZNYCH W BUDOWNICTWIE  
=====

Na podstawie § 2 ust.2, pkt 2, § 5 ust.2, § 6 ust.4, § 7 i § 13  
ust.1 pkt 4 lit.d rozporządzenia Ministra Gospodarki Terenowej  
i Ochrony Środowiska z dnia 20 lutego 1975 r. w sprawie samodziel-  
nych funkcji technicznych w budownictwie / Dz.U. nr 2, poz. 46 /  
s t w i e r d z a    s i ę ,    że :

Obywatel Jacek W I L K    -    technik elektromechanik

urodzony dnia 22 lutego 1959 roku w Elblągu, woj.elbląskie, posia-  
da przygotowanie zawodowe uprawniające do wykonywania samodziel-  
nej funkcji

- KIEROWNIKA BUDOWY I ROBÓT -

w specjalności instalacyjno-inżynieryjnej w zakresie instalacji  
elektrycznych.

Obywatel Jacek W I L K    -    jest upoważniony do :

1. kierowania, nadzorowania i kontrolowania budowy i robót, kiero-  
wania i kontrolowania wytwarzania konstrukcyjnych elementów in-  
stalacji oraz oceniania i badania stanu technicznego w zakresie  
instalacji elektrycznych elektrycznych - o powszechnie znanych  
rozwiązaniach konstrukcyjnych,
2. sporządzania w budownictwie osób fizycznych projektów instal-  
acji elektrycznych - o powszechnie znanych rozwiązaniach konstruk-  
cyjnych i schematach technicznych.

Główny Architekt Wojewódzki

mgr inż. Andrzej Wróbel

# **ZAWARTOŚĆ OPRACOWANIA**

## **1. PODSTAWA OPRACOWANIA**

## **2. TEMAT OPRACOWANIA**

## **3. OPIS TECHNICZY**

3.1 ZASILANIE MODERNIZOWANYCH POMIESZCZEŃ

3.2 INSTALACJA GNIAZD WTYKOWYCH

3.3 INSTALACJA OŚWIETLENIOWA

## **4. OCHRONA PRZECIWPORAŻENIOWA**

4.1 OCHRONA PODSTAWOWA

4.2 OCHRONA DODATKOWA

4.3 OCHRONA PRZECIWPÓŻAROWA

## **5. BADANIA I POMIARY INSTALACJI**

5.1 BADANIA I POMIARY ODBIORCZE

5.2 BADANIA I POMIARY EKSPLOATACYJNE

## **6. RYSUNKI**

NR 1 - PLAN INSTALACJI OŚWIETLENIOWEJ NR 2 - PLAN  
INSTALACJI GNIAZD WTYKOWYCH NR 3 - SCHEMAT  
ZASILANIA

# 1. PODSTAWA OPRACOWANIA

- 1.1. Zlecenie realizacji projektu.
- 1.2. Uzgodnienie ze Zleceniodawcą.
- 1.3. Projekt architektoniczny obiektu.
- 1.4. Przepisy , normy i opracowania:
  - Ustawa z dnia 7 lipca 1994r. Prawo Budowlane.
  - Ustawa                   ) kwietnia 1997r. Prawo *Energetyczne*.
  - Rozporządzenie   Ministra Gospodarki Przestrzennej i Budownictwa z dnia 14 grudnia 1994r. w sprawie warunków technicznych       jakim powinny odpowiadać budynki i ich usytuowanie
  - Rozprządzenie *Ministra Spraw Wewnętrznych i Administracji* z dnia 3 listopada 1998r. w sprawie szczegółowego zakresu *i* formy projektu *budowlanego*.
  - Rozporządzenie Ministra Spraw Wewnętrznych z dnia 3 listopada 1992 r. w sprawie ochrony przeciwpożarowej budynków, obiektów budowlanych i terenów
  - Rozporządzenie Ministra Gospodarki z dnia 14 września 1999r. w sprawie wprowadzenia stosowania niektórych Polskich Norm.
  - PN-IEC 60364 Instalacje elektryczne w obiektach budowlanych,
  - PN-84/E-02033 Oświetlenie wnętrz **światłem** elektrycznym.
  - PN-IEC 61140 Ochrona przed porażeniem prądem elektrycznym



## 2. TEMAT OPRACOWANIA

Tematem niniejszego opracowania jest projekt budowlany instalacji elektrycznej w modernizowanych pomieszczeniach poddasza biblioteki publicznej W Młynarach ul.1-go Maja 6 Zakresem swym obejmuje :

- Zasilanie pomieszczeń
- Instalację oświetleniową i gniazd wtykowych

## 3. OPIS TECHNICZNY

### 3.1 Zasilanie projektowanego budynku

Zasilanie modernizowanych pomieszczeń należy wykonać się z istniejącej rozdzielni zlokalizowanej w budynku . Należy rozdzielnię rozbudować zgodnie ze schematem n rysunku nr 3 i wyprowadzić z niej nowy obwód przewodem YDY 3x4 mm do projektowanej skrzynki bezpiecznikowej SB zlokalizowanej na klatce schodowej. W skrzynce SB zainstalować wyłączniki instalacyjne nadmiarowo-prądowy S-301 B 16 A dla wyprowadzenia obwodów gniazd jednofazowych i wyłącznik instalacyjny nadmiarowo-prądowe S-301 B 10 A dla wyprowadzenia obwodu oświetleniowego. Lokalizację skrzynki bezpiecznikowej pokazano na rysunku nr 1 i 2 , schemat rozdzielnicy oraz schemat jednokreskowy zasilania na rys. 3.

### 3.3 Instalacja gniazd wtykowych i oświetleniowa

W projektowanym pomieszczeniach przewidziano następujące obwody odbiorcze wyprowadzone ze skrzynki bezpiecznikowej SB

- obwód gniazd jedofazowych - Klub Emeryta, ZBOWID
- obwód gniazd jednofazowych - Pracowania artystyczna
- obwód gniazda jednofazowego - POM. godpodarcze
- obwód oświetleniowy

Rozmieszczenie gniazd wtykowych oraz wypustów oświetleniowych pokazano na rys. nr li nr 2. Obwody należy prowadzić podtynkowo , zgodnie z aktualnie obowiązującymi przepisami. Zastosować przewody podtynkowe YDYżo 3x1,5 mm<sup>2</sup> dla obwodu oświetleniowego oraz YDY 3x2,5 dla obwodu gniazd wtykowych.

### 3.3 Oświetlenie pracowni artystycznej

Dla obliczeń oświetlenia w przyjęto średnie natężenie oświetlenia  $E_{st} = 500 \text{ lx}$ .  
Przyjęto współczynniki odbić :

- sufit - 0,5
- ściana - 0,3
- podłoga-0,1.

Typ , rodzaj , ilość oraz rozmieszczenie źródeł światła dobrano na podstawie symulacji komputerowej. Należy zastosować oprawy pyłoszczelne strugoodporne typu TCS 214/418 ze źródłami światła 4\*TLD 18 W. Zastosowane oprawy i źródła światła oraz ich rozmieszczenie jak na rysunku nr 1 zapewnią średnie natężenie oświetlenia na stanowiskach przebywania zwierząt ok.511 lx.

Załączanie i wyłączenie oświetlenia odbywać się za pomocą wyłącznika świecznikowego zainstalowanego przy wejściu do pracowni. Dopuszcza się zastosowanie innego typu opraw oświetleniowych zapewniając wymagane średnie natężenie oświetlenia 500 lx oraz spełniające warunki środowiskowe. Oprawy montować na wysokości ok. 2m nad posadzką.

## 4. OCHRONA PRZECIWPORAŻENIOWA

### 4.1 Ochrona podstawowa

Na podstawie PN-IEC 60364-4-41:2000 jako ochronę podstawową zastosowano izolację roboczą przewodów oraz osłony i bariery.

### 4.2 Ochrona dodatkowa

#### 4.2.1 Szybkie wyłączanie zasilania

Jako środek ochrony przeciwporażeniowej dodatkowej zastosowano szybkie wyłączanie zasilania polegające na połączeniu części przewodzących dostępnych z uziemionym przewodem PE i powodujący w warunkach zakłóceń samoczynne odłączenie zasilania. Układ zasilania TN-S.

#### 4.2.2 Zabezpieczenia różnicowoprądowe

Jako środek ochrony przeciwporażeniowej dodatkowej ochronnej zastosowano wyłącznik przeciwporażeniowy różnicowoprądowy 30 mA. W przypadku wystąpienia podwyższonego prądu doziemnego (30mA) na danym obwodzie następuje jego natychmiastowe odłączenie.

## 5. BADANIA I POMIARY INSTALACJI

### 5.1 Badania i pomiary odbiorcze

Sprawdzenie odbiorcze instalacji należy wykonać zgodnie z obowiązującymi przepisami. W skład badań pomontażowych wchodzi:

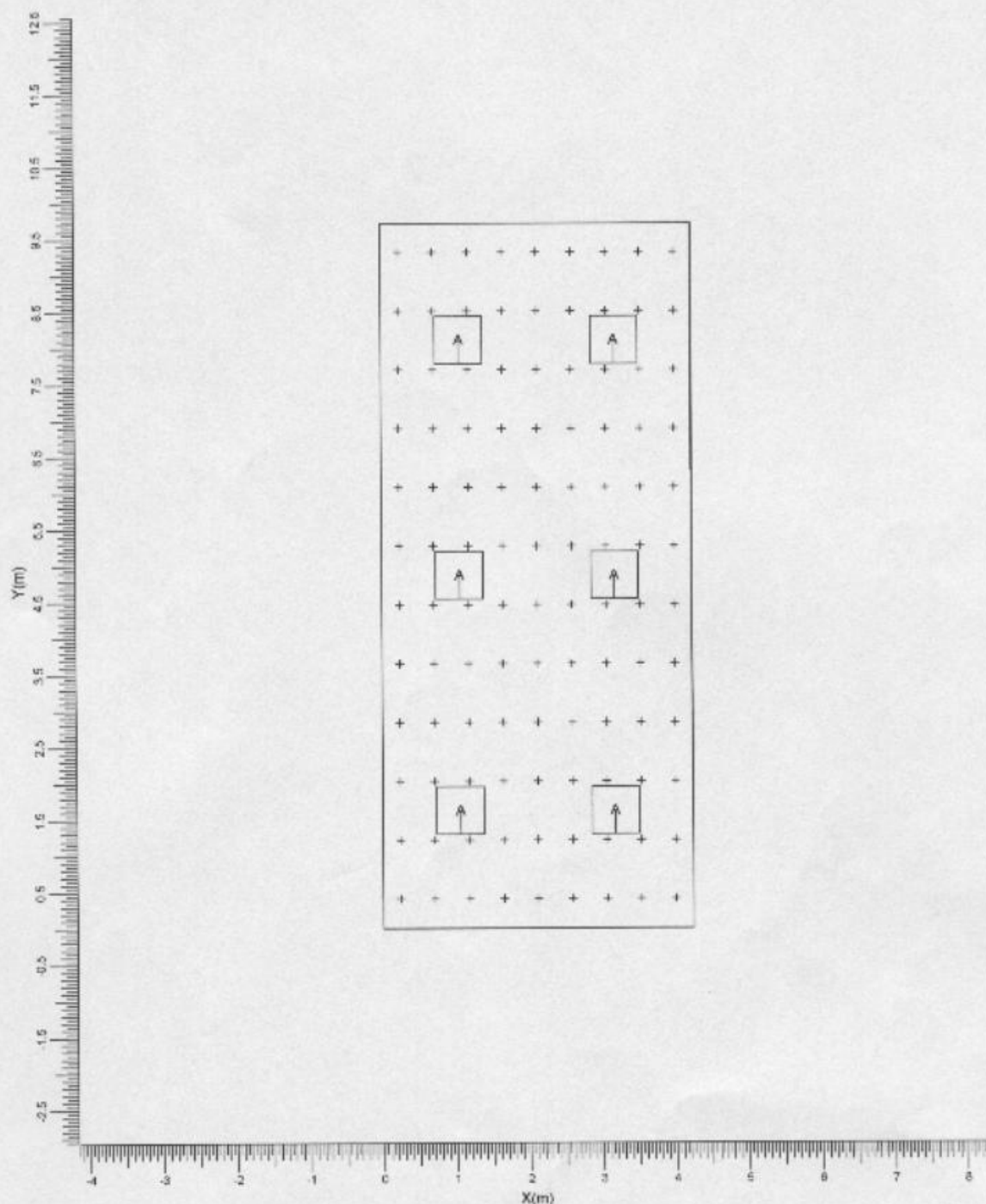
- Oględziny
- Badanie skuteczności szybkiego wyłączenia na podstawie pomierzonej impedancji pętli zwarciowej
- Badanie działania wyłącznika różnicowo-prądowego
- Badanie rezystancji izolacji przewodów
- Badanie rozdzielnic (sprawdzenie prawidłowości połączeń , dokręcenie styków)


### 6.2 Badania i pomiary eksploatacyjne

Eksploatację instalacji i urządzeń należy prowadzić zgodnie z aktualnie obowiązującymi przepisami.

# 1. Opis projektu

## 1.1 Widok z góry



A  TCS 214/418 M2

Szerokość  
4.24 m

Długość  
9.71 m

Wysokość  
2.00 m

Wysokość pl. roboczej  
0.80 m

Skala  
1:75

## 2. Podsumowanie

### 2.1 Podsumowanie

Wymiary pomieszczenia			Powierzchnia		Wspł. odbicia	
Szerokość	4.24	m	sufit		0.50	
Długość	9.71	m	ściana lewa		0.30	
Wysokość	2.00	m	ściana prawa		0.30	
Wysokość pl. roboczej	0.80	m	ściana przednia		0.30	
			ściana tylna		0.30	
			podłoga		0.10	

#### Pozycja pomieszczenia (Przedni lewy róg)

X	0.00	m
Y	0.00	m

#### Średnia luminancja powierzchni (cd/m<sup>2</sup>):

Sufit	Lewa	Prawa	Przód	Tył	Podłoga
6.8	15.4	15.4	9.5	9.7	13.8

#### Poziom oświetlenia zunifikowanego (CIE): 20

Wartość ogólnego współczynnika w projekcie 1.00.

### 2.2 Oprawy

Kod	Ilość	Oprawa	Źródło światła	Moc (W)	Strumień (lm)
A	6	TCS 214/418 M2	4 * TL-D 18W	85.4	4 * 1350

Moc zainstalowana: 0.51 (kWat)

Ilość rozmieszczonych opraw

Rozmieszczenie	Kod oprawy	Moc (kWat)
rozmieszczenie blokowe	A 6	0.51

### 2.3 Wyniki obliczeń

#### Obliczenia natężenia/luminancji:

Obliczenia	Typ	Jednostka	Średnia	Min	Max	Min/sr	Min/Max	Wyniki
Siatka	Natężenie oświetlenia	lux	511	162	1082	0.32	0.15	Suma

### 3. Wyniki obliczeń

#### 3.1 Siatka: Tablica tekstowa

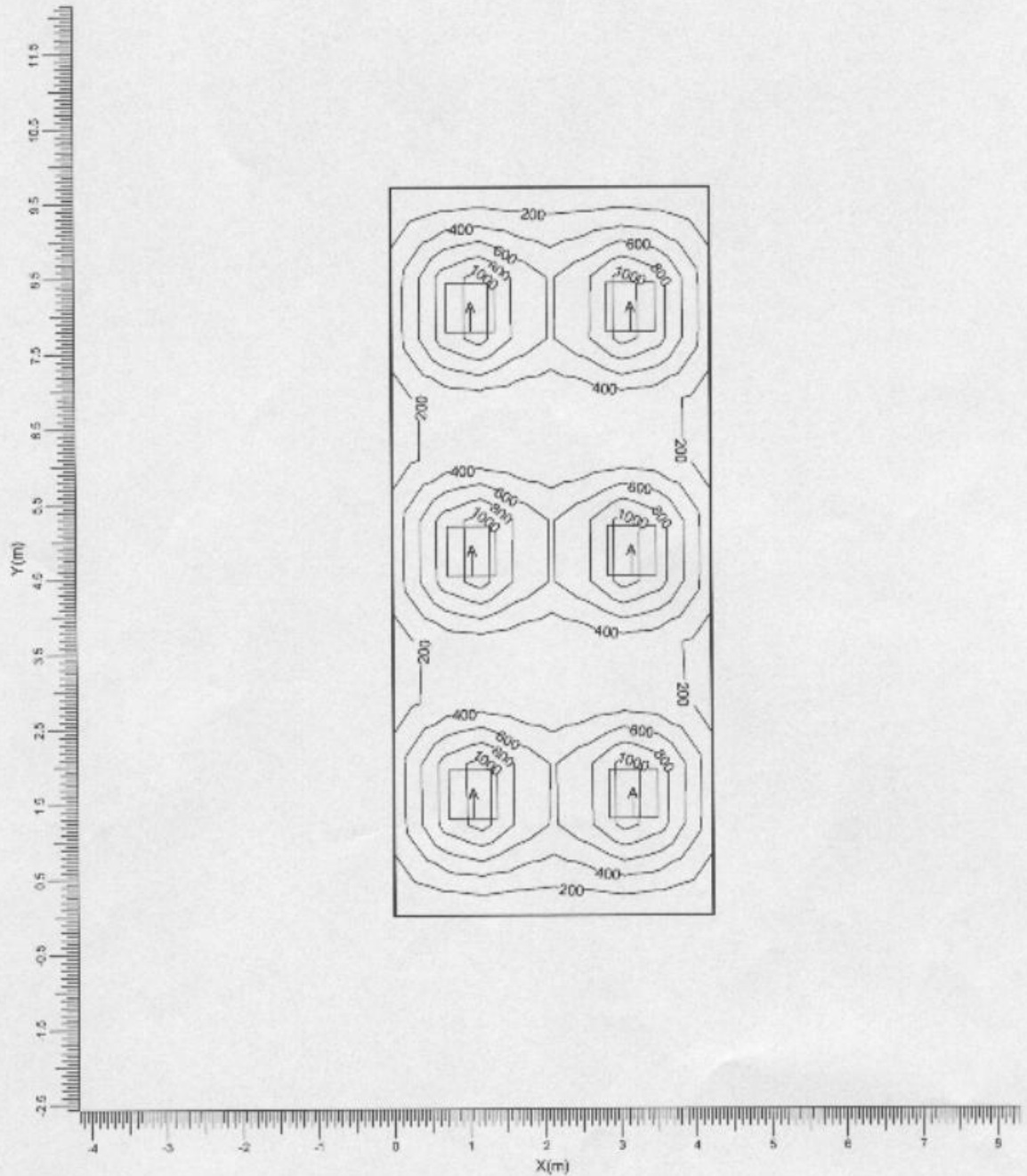
Siatka : Siatka na wysokości Z = 0.80 m  
 Obliczenia : Natężenie oświetlenia (lux)  
 Typ obliczeń : Suma

X (m)	0.24	0.71	1.18	1.65	2.12	2.59	3.06	3.53	4.00
Y (m)									
9.31	166	250	287	242	216	242	287	250	166
8.50	474	900	1076	766	578	766	1076	900	474
7.69	480	901	1077	768	581	768	1077	901	480
6.88	175	257	293	252	229	252	293	257	175
6.07	176	263	301	258	234	258	301	263	176
5.26	484	907	1082	772	585	772	1082	907	484
4.45	483	904	1079	770	584	770	1079	904	483
3.64	173	257	294	253	230	253	294	257	173
2.83	179	264	301	257	234	257	301	264	179
2.02	481	904	1079	769	582	769	1079	904	481
1.21	473	897	1073	764	577	764	1073	897	473
0.40	162	244	279	236	211	236	279	244	162

Średnia	Minimum	Maksimum	Min/śr	Min/Max	Współczynnik pogorszenia
511	162	1082	0.32	0.15	1.00

### 3.2 Siatka: Izokontury

Siatka : Siatka na wysokości Z = 0.80 m  
 Obliczenia : Natężenie oświetlenia (lux)  
 Typ obliczeń : Suma



A —> TCS 214/418 M2

Średnia	Minimum	Maksimum	Min/śr	Min/Max	Współczynnik pogorszenia	Skala
511	162	1082	0.32	0.15	1.00	1:75



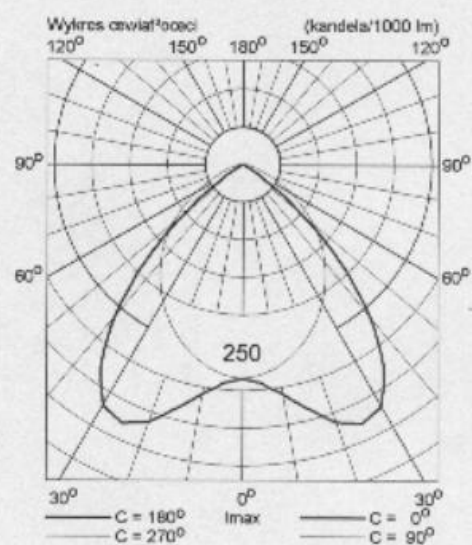
## 4. Informacje o oprawie

### 4.1 Oprawy

TCS 214/418 M2 4xTL-D 18W/840

Sprawność	
DLOR	: 0.69
ULOR	: 0.00
TLOR	: 0.69
Dławik	: Standard
Strumień źródła	: 1350 lm
Moc oprawy	: 85.4 W
Kod pomiarowy	: LVK0142400

Uwaga: Dane oprawy nie pochodzą z bazy danych



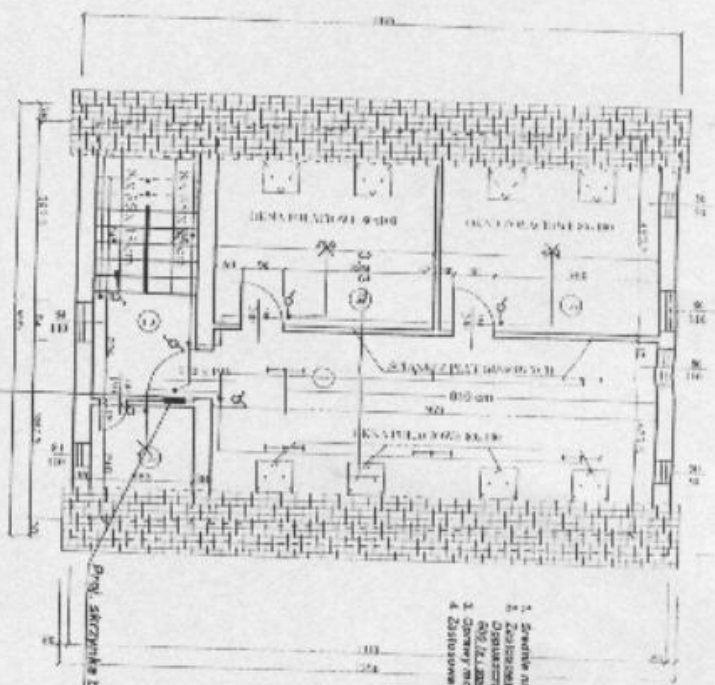
## 5. Informacje instalacyjne

### 5.1 Legenda

Oprawy: Kod	Ilość	Oprawa	Źródło światła	Strumień (lm)
A	6	TCS 214/418 M2	4 * TL-D 18W	4 * 1350

### 5.2 Orientacja i rozmieszczenie opraw

Ilość i kod	Pozycja			Kąty nacelowania		
	X (m)	Y (m)	Z (m)	Rot.	Rot90	Rot0
1 * A	1.06	1.62	2.00	0.00	0.00	0.00
1 * A	1.06	4.86	2.00	0.00	0.00	0.00
1 * A	1.06	8.10	2.00	0.00	0.00	0.00
1 * A	3.18	1.62	2.00	0.00	0.00	0.00
1 * A	3.18	4.86	2.00	0.00	0.00	0.00
1 * A	3.18	8.10	2.00	0.00	0.00	0.00



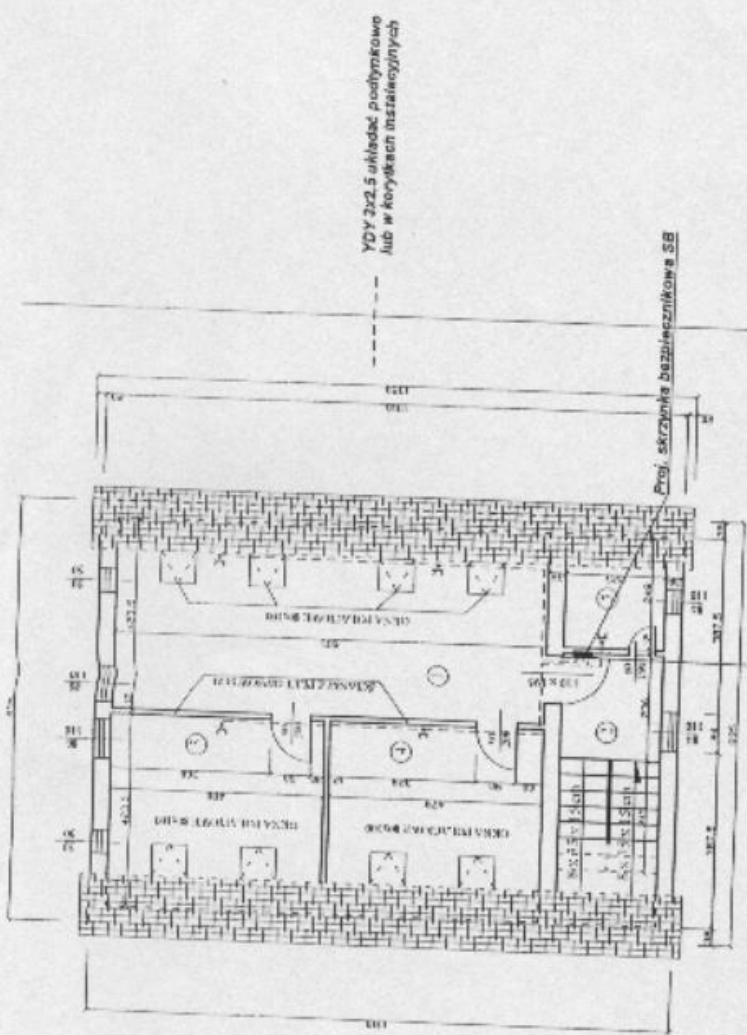
ZESTAVIENIE PONOSZCHEN

1	PLANOVAYA PRACOVNAYA ART.	40,85 m <sup>2</sup>
2	KLATTJA SPOKOJNOVA	13,47 m <sup>2</sup>
3	POKHOZHENIE GOSPOD.	5,28 m <sup>2</sup>
4	KOM. VZEDOPRUKICHAJE	30,28 m <sup>2</sup>
5	KOM. VZEDOPRUKICHAJE	20,23 m <sup>2</sup>
RAZMER		120,11 m <sup>2</sup>

ORIENT	BYTOMEN BUDUŠIJA SUTIŠNJE EŽENI	KVN N° 14
NAZVAJE KVN DOKL	NAZVAJE KVN VZEDOPRUKICHAJE	
PROJEKTOVA	PROJEKTOVA	

2. Svedenije o avtorstvu avtorstva i projektu avtorstva. Eženi B. Zastavio z izmjenjenim razdelom. 3. Svedenije o avtorstvu avtorstva. Eženi B. Zastavio z izmjenjenim razdelom. 4. Svedenije o avtorstvu avtorstva. Eženi B. Zastavio z izmjenjenim razdelom. 5. Svedenije o avtorstvu avtorstva. Eženi B. Zastavio z izmjenjenim razdelom. 6. Svedenije o avtorstvu avtorstva. Eženi B. Zastavio z izmjenjenim razdelom.

Ime i prezime	Proj. skizma bez elektr. skema 3B	
Ime i prezime	Proj. skizma bez elektr. skema 3B	
Ime i prezime	Proj. skizma bez elektr. skema 3B	
Ime i prezime	Proj. skizma bez elektr. skema 3B	



YDY 2x4 zawieszona z łączącą rozbiłkami

YDY 2x2.5 układem podłymkowym lub w korytarzach instalacyjnych

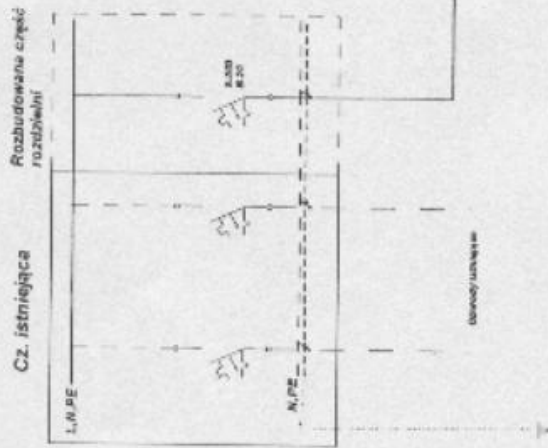
ZESTAWIENIE POMIESZCZEŃ

1	PLANOWANA PRACOWNIA ART.	40,05 m <sup>2</sup>
2	KŁATKA SCHODOWA	13,47 m <sup>2</sup>
3	POMIESZCZENIE GOSPOD.	5,58 m <sup>2</sup>
4	POM. WIELOFUNKCYJNE	30,28 m <sup>2</sup>
5	POM. WIELOFUNKCYJNE	20,33 m <sup>2</sup>
RAZEM		109,71 m <sup>2</sup>

OBIEKT	BIUROWIEC URZĘDOWY (PIRUSI KZNEI) MELNARY ul. 1 Maja	RYN NR 14
NAZWA KATEGORIA	KONKRETIZACJA PRACOWNIA ART. 4-18 1.100	
OPRACOWAŁ	mgr inż. Andrzej Trak	

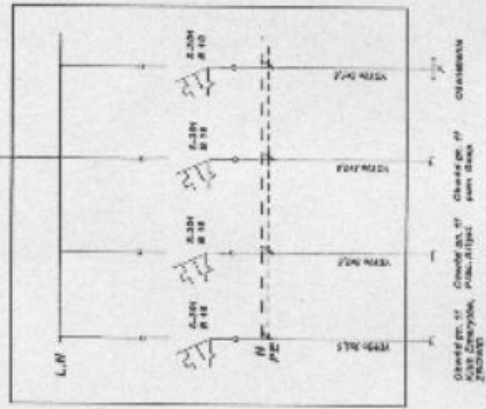
data i sygnatura	Budynnek Biblioteki publicznej - modernizacja podłaza 4Mynary ul. 1-go Maja 8.	skala	1:100
tytuł	Plan instalacji gniazd elektrycznych	strona	1/1
projektant	inż. Jacek WIK	opracował	
opracował	mgr inż. M. Zambalowiec		

## Istniejąca rozdzielnia



Proj. YDY 3x4

Obwód istniejący



Projektowana skrzynka bezpiecznikowa

Opis robót	Budynki biblioteki publicznej - modernizacja poddasza Między ul. 1-go Maja 6.	NO
Wykonanie	Schemat zasilania.	nr 3077
Projektant	Inż. JACEK WWR	inż.
Opisano	mgr inż. M. Zembalowicz	inż.

# KOSZTORYS

## PRZEDMIAR ROBÓT

Dla: **Urząd Miasta**

**Młynary**

Rodzaj robót: **Budynek biblioteki publicznej**

Zakres robót: **Modernizacja poddasza - instalacje elektryczne**

Lokalizacja robót: **Młynary**

**Wartość robót: 0.00**  
**Słownie: 0/100**

Sporządził:  
**Mirosław Zebiałowicz**

Sprawdził:  
**Janek Wilk**



**Zestawienie robocizny - elementy**

Indeks	Nazwa	Jm	Ilość
<b>Element 1. 1. Tablica TP</b>			
<b>Opis:</b>			
999	Robocizna razem	r-g	2.2447
<b>Element 1. 2. Linie zasilające - WLZ-ty</b>			
<b>Opis:</b>			
999	Robocizna razem	r-g	5.7975
<b>Element 2. 1. Oprawy oświetleniowe</b>			
<b>Opis:</b>			
<b>Opraww oświetleniowe wg ELGO I PHILIPS</b>			
999	Robocizna razem	r-g	7.1360
<b>Element 2. 2. Instalacja oświetleniowa</b>			
<b>Opis:</b>			
999	Robocizna razem	r-g	49.1478

## Zestawienie materiałów - elementy

Indeks	Nazwa	Jm	Ilość <sup>#</sup>
<b>Element 1. 1. Tablica TP</b>			
<b>Opis:</b>			
7053001	Rozdzielnica tabl.izol.nascienne RN-1x8	szt.	2.0000
7512232	Wylacznik nadpradowy 1-bieg S301 B-10	szt.	1.0002
7512232	Wylacznik nadpradowy 1-bieg.S301 B-16	szt.	3.0000
7512232	Wylacznik nadpradowy 3-bieg.S303 B-20	szt.	1.0002
7513100	Rozlaczniki FR101,1-bieg ,240/415V,40-100A	szt.	1.0002
8372199	Wkręty	szt.	4.0000
8990499	Kolki rozporowe plastikowe	szt.	4.0000
<b>Element 1. 2. Linie zasilające - WLZ-ty</b>			
<b>Opis:</b>			
7951009	Przewod kabelkowy miedz. YDYzo 3x4,0; 750 V	m	15.6000
<b>Element 2. 1. Oprawy oświetleniowe</b>			
<b>Opis:</b>			
<b>Opraw oświetleniowe wa ELGO I PHILIPS</b>			
7302299	Oprawy świetłówkoweTCS 214/418 M2	szt.	6.0000
7304099	Oprawy zarowe do zawieszenia - wg wyboru inwestora	szt.	1.0000
7330990	Zapłonniki	szt.	24.0000
7350451	Swietlowki TL-D 18W	szt.	24.9600
7350500	Zarówki	szt.	1.0400
8321799	Kolki kotwiące	szt.	20.0000
<b>Element 2. 2. Instalacja oświetleniowa</b>			
<b>Opis:</b>			
7510003	Przelacznik świecznikowy p.t.	szt.	1.0200
7510300	Łączniki klawiszowe podtynkowe 6A 250V	szt.	1.0200
7510322	Przelacznik schodowy p.t.	szt.	2.0400
7530361	Gniazdo wtycz.pł izol. 2P+Z podwójne	szt.	5.1000
7540410	Puszki podtynkowe śr.60 mm	szt.	11.2200
7540412	Puszki odgałęźne podtynkowe śr.60 mm	szt.	11.2200
7951208	Przewod kabelkowy miedz. YDYp 3x1,5; 750 V	m	62.4000
7951209	Przewod kabelkowy miedz. YDYp 3x2,5; 750 V	m	52.0000
7951215	Przewod kabelkowy miedz. YDYp 4x1,5; 750 V	m	62.4000

## Kosztorys skrócony

Lp	Normatyw	Opis	Obmiar	Jm
1.	<b>Obiekt: Rozdzielnice i WLZ-ty</b>		0.0000	
1.1.	<b>Element: Tablica TP</b>		0.0000	
	<b>Opis:</b>			
1.1.1.	KNR 05-08-0401-0800	Przygotowanie podłoża do zabudowania aparatów - kucie mechan. pod kółki rozp.plast.w podł. z cegły - aparat o 3-4 otworach mocujących	1.0000	aparat
1.1.2.	KNR 05-08-0404-0800	Montaż skrzynek i rozdzielnic skrzynkowych o masie do 20kg wraz z konstrukcją - mocowanie przez przykręcenie do gotowego podłoża	2.0000	szt.
		UWAGI: Rozdzielnica naścienna RN 1x8		
1.1.3.	KNR 05-08-0403-0100	Mocowanie na gotowym podłożu aparatów o masie do 2.5 kg z częściowym rozebraniem i złożeniem bez podłączenia (il. otworów mocujących do 2)	6.0000	szt.
		UWAGI: Wyl. nadprądowy S 3203 B20 A - zamontować przy rozbudowie istn. rozdzielnicy		
1.2.	<b>Element: Linie zasilające - WLZ-ty</b>		0.0000	
	<b>Opis:</b>			
1.2.1.	KNR 05-08-0210-0200	Przewody kabelkowe o łącznym przekroju żył do Cu-12/Al-20 mm <sup>2</sup> układane w gotowych bruzdach bez zaprawiania bruzd na podłożu nie-beton.	15.0000	m
1.2.2.	KNR 04-03-1006-0800	Ręczne przebijanie otworów w ścianach lub stropach z cegły o długości przebicia do 1 cegły - śr.rury do 60 mm	1.0000	otw.
1.2.3.	KNR 04-03-1001-1700	Mechaniczne wykucie bruzd dla rur: RIP23,RIS21,RL28 o śr.do 47 mm w cegle	15.0000	m
1.2.4.	KNR 04-03-1012-0200	Zaprawianie bruzd o szer. do 50 mm	15.0000	m
2.	<b>Obiekt: Instalacje oświetlenia i gniazd wtykowych</b>		0.0000	
2.1.	<b>Element: Oprawy oświetleniowe</b>		0.0000	
	<b>Opis:</b>			
	<b>Oprawy oświetleniowe wg EI GO i PHILIPS</b>			
2.1.1.	KNR 05-08-0502-0500	Przygotowanie podłoża pod oprawy oświetleniowe przykręcane na cegle mocowane na kółkach kotwiących (il.mocowań 2)	10.0000	kpl.
2.1.2.	KNNR 00-05-0502-0400	Oprawy oświetleniowe przykręcane (zwykle) - świetłówkowa do 4x40 W	6.0000	kpl.
		UWAGI: Oprawa TCS 214/418 M2		
2.1.3.	KNNR 00-05-0502-0100	Oprawy oświetleniowe przykręcane (zwykle) - żarowa	1.0000	kpl.
		UWAGI: Oprawa żarowe wg doboru inwestora		
2.2.	<b>Element: Instalacja oświetleniowa</b>		0.0000	
	<b>Opis:</b>			
2.2.1.	KNR 05-08-0301-2300	Przygotowanie podłoża pod mocowanie osprzętu na zaprawie cementowej lub gipsowej z wykonaniem ślepych otworów ręcznie w cegle	22.0000	szt.
2.2.2.	KNR 05-08-0302-0100	Montaż na gotowym podłożu puszek bakelitowych o śr.do 60mm	11.0000	szt.
2.2.3.	KNR 05-08-0302-0300	Montaż na gotowym podłożu puszek bakelitowych o śr.do 80mm; il. wylotów 4, przekrój przewodu 2.5 mm <sup>2</sup>	11.0000	szt.
2.2.4.	KNR 05-08-0307-0300	Montaż na gotowym podłożu łączników instalacyjnych podtynkowych świecznikowych w puszcze instalacyjnej z podłączeniem	1.0000	szt.
2.2.5.	KNR 05-08-0307-0400	Montaż na gotowym podłożu łączników instalacyjnych podtynkowych krzyżowych, dwubiegunowych w puszcze instalacyjnej z podłączeniem	2.0000	szt.
2.2.6.	KNR 05-08-0307-0200	Montaż na gotowym podłożu łączników instalacyjnych podtynkowych jednobiegunowych, przycisków w puszcze instalacyjnej z podłączeniem - wariant 1	1.0000	szt.
2.2.7.	KNR 05-08-0309-0300	Montaż do gotowego podłoża gniazd wtyczkowych podtynkowych 2-bieg.z uziemieniem w puszkach z podłączeniem	5.0000	szt.
		UWAGI: Podwójne		
2.2.8.	KNR 04-03-1012-0200	Zaprawianie bruzd o szer. do 50 mm	120.0000	m
2.2.9.	KNR 04-03-1001-0100	Mechaniczne wykucie bruzd dla przewodów wtykowych w cegle	120.0000	m

**Kosztorys skrócony**

Lp	Normatyw	Opis	Obmiar	Jm
2. 2.10.	KNR 05-08-0210-0100	Przewody kabelkowe o łącznym przekroju żył do Cu-6/Al-12 mm <sup>2</sup> układane w gotowych brzdach bez zaprawiania brzd na podłożu nie-beton.	60,0000	m
2. 2.11.	KNR 05-08-0210-0100	UWAGI: Przewód YDYp 3x1,5 750 V Przewody kabelkowe o łącznym przekroju żył do Cu-6/Al-12 mm <sup>2</sup> układane w gotowych brzdach bez zaprawiania brzd na podłożu nie-beton.	60,0000	m
2. 2.12.	KNR 05-08-0210-0200	UWAGI: Przewód YDYp 4x1,5 750 V Przewody kabelkowe o łącznym przekroju żył do Cu-12/Al-20 mm <sup>2</sup> układane w gotowych brzdach bez zaprawiania brzd na podłożu nie-beton.	50,0000	m
2. 2.13.	KNR 04-03-1003-0700	UWAGI: Przewód YDYp 3x2,5 750 V Mechaniczne przebijanie otworów w ścianach lub stropach z cegły o długości przebicia do 1 ceg. - śr. rury do 40 mm	4,0000	otw.
2. 2.14.	KNNR 00-05-1301-0100	Sprawdzenie i pomiar 1-fazowego obwodu elektrycznego niskiego napięcia	5,0000	pomiar
2. 2.15.	KNNR 00-05-1304-0500	Badania i pomiary instalacji skuteczności zerowania (pierwszy pomiar)	1,0000	szt.
2. 2.16.	KNNR 00-05-1304-0800	Badania i pomiary instalacji skuteczności zerowania (każdy następny pomiar)	5,0000	szt.

## OŚWIADCZENIE O SPEŁNIENIU WARUNKÓW UDZIAŁU W POSTĘPOWANIU O ZAMÓWIENIE PUBLICZNE

Przedmiot zamówienia: „**Remont i modernizacja budynku Biblioteki Publicznej przy ul. 1 Maja 6 w Młynarach**”

Data:.....

Nazwa wykonawcy.....

Adres wykonawcy.....

Oświadczam, że spełniam niżej wymienione warunki udziału w postępowaniu, a mianowicie:

1. Posiadam uprawnienia do wykonywania wymaganej przedmiotem zamówienia działalności, czynności zgodnie z wymogami ustawowymi,
2. Posiadam niezbędną wiedzę i doświadczenie oraz dysponuję potencjałem technicznym, i osobami zdolnymi do wykonania zamówienia, Posiadam niezbędną wiedzę i oświadczenie oraz dysponuję potencjałem technicznym, i osobami zdolnymi do wykonania zamówienia,
3. Znajduję się w sytuacji ekonomicznej i finansowej zapewniającej wykonanie zamówienia,
4. Nie podlegam wykluczeniu z postępowania o zamówienie publiczne na podstawie art. 24 prawa zamówień publicznych

Na każde żądanie Zamawiającego dostarczymy niezwłocznie odpowiednie dokumenty potwierdzające prawdziwość każdej z kwestii zawartych w oświadczeniu, wszystkie informacje są zgodne z prawdą.

\_\_\_\_\_  
Imiona i nazwiska osób uprawnionych  
do reprezentowania wykonawcy

\_\_\_\_\_  
Czytelne podpisy osób uprawnionych  
do reprezentowania wykonawcy

**FORMULARZ OFERTOWY WYKONAWCY**

## Dane dotyczące wykonawcy

Nazwa: .....

Siedziba: .....

Adres poczty elektronicznej: .....

Strona internetowa: .....

Numer telefonu: 0 (\*\*) .....

Numer faksu: 0 (\*\*) .....

Numer REGON: .....

Numer NIP: .....

## Dane dotyczące zamawiającego

Gmina Młynary

Ulica - Dworcowa 29

Kod 14 - 420 Miejscowość - Młynary

## Zobowiązania wykonawcy

Nawiązując do ogłoszenia o zamówieniu publicznym: nazwa przedmiot zamówienia

Nr sprawy: RG.341-17/07, oferujemy wykonanie zamówienia, zgodnie z wymogami Specyfikacji Istotnych Warunków Zamówienia za cenę:

## Cena oferty

Cena ofertowa netto .....zł

(Słownie:.....)

Stawka pod. VAT.....%, wartość pod. VAT.....zł

Cena ofertowa brutto .....zł

(Słownie:.....)

Oświadczam, że :

Wykonam zamówienie publiczne w terminie do dnia 15 listopada 2007 roku

Termin płatności:..... dni .....

Okres gwarancji (wyrażony w liczbie miesięcy):.....

Reklamacje będą załatwiane w terminie:..... dni

- sposób zgłaszania problemów w przypadku uzasadnionych reklamacji: .....

.....

.....

- załatwienie wykonania reklamacji: .....

.....

.....

## Osoby do kontaktów z Zamawiającym

Osoba / osoby do kontaktów z Zamawiającym odpowiedzialne za wykonanie zobowiązań umowy:

..... tel. kontaktowy, faks: .....

..... zakres odpowiedzialności

..... tel. kontaktowy, faks: .....

..... zakres odpowiedzialności

Pełnomocnik w przypadku składania oferty wspólnej



Nazwisko, imię .....  
Stanowisko .....

Telefon.....Fax.....

Zakres\*:

- do reprezentowania w postępowaniu
- do reprezentowania w postępowaniu i zawarcia umowy
- do zawarcia umowy

Oświadczenie dotyczące postanowień specyfikacji istotnych warunków zamówienia.

1. Oświadczamy, że zapoznaliśmy się ze specyfikacją istotnych warunków zamówienia, nie wnosimy żadnych zastrzeżeń oraz uzyskaliśmy niezbędne informacje do przygotowania oferty.
2. Oświadczamy, że uważamy się za związanych z ofertą przez czas wskazany w specyfikacji istotnych warunków zamówienia.
3. Wadium w kwocie 6.000,00 zł zostało wniesione w dniu .....w formie / formach:  
.....
4. Bank i numer konta, na które ma zostać zwrócone wadium:.....
5. Oświadczamy, że załączone do specyfikacji istotnych warunków zamówienia wymagania stawiane wykonawcy oraz postanowienia umowy zostały przez nas zaakceptowane bez zastrzeżeń i zobowiązujemy się w przypadku wyboru naszej oferty do zawarcia umowy w miejscu i terminie wyznaczonym przez Zamawiającego.

#### Dokumenty

Na potwierdzenie spełnienia wymagań do oferty załączam:

.....  
.....  
.....  
.....  
.....  
.....

Zabezpieczenie należytego wykonania umowy - nie jest wymagane

#### Zastrzeżenie wykonawcy

Niżej wymienione dokumenty składające się na ofertę nie mogą być ogólnie udostępnione:

.....  
.....  
.....

Inne informacje wykonawcy:

.....  
.....  
.....

\_\_\_\_\_  
Imiona i nazwiska osób  
uprawnionych do reprezentowania wykonawcy

\_\_\_\_\_  
Czytelne podpisy osób uprawnionych do  
reprezentowania wykonawcy

Wykonawca.....

Miejscowość.....Data.....

## FORMULARZ CENOWY

Lp.	Opis i wyliczenia	j.m.	Poszcz	Wartość netto	Stawka VAT	Wartość brutto
<b>REMONT DACHU</b>						
1	Rozebranie pokrycia z płyt azbest.-cem.nie nadających się do użytku	m <sup>2</sup>	184,000			
2	Wymiana łączenia dachu pod pokrycie dachówką o dostępie łat ponad 1,6 cm	m <sup>2</sup>	184,00			
3	Wymiana deskowania z desek o grub. 25mm na styk	m <sup>2</sup>	184,000			
4	Wymiana pokrycia murów ogniowych, pasów pod-i nadrynnowych, wyskoków i pasów elew., gzymsów i krawędzi balkonowych z blachy ocynkowanej	m <sup>2</sup>	13,750			
5	Rozebranie rynien z blachy nienadającej się do użytku	m	27,000			
6	Rozebranie rur spustowych z blachy nienadającej do użytku	m	6,000			
7	Wymiana desek czołowych	m	31,400			
8	Wymiana elementów konstrukcyjnych dachu – krokwie zwykłe i kleszcze	m	25,000			
9	Wymiana elementów konstrukcyjnych dachu – murlaty i podwaliny	m	16,000			
10	Pokrycie dachów nieodeskowanych dachówką ceramiczną z otworami z przykręceniem wkrętami – ułożenie na krokwiach ekranu zabezpieczającego folii	m <sup>2</sup>	184,00			
11	Pokrycie dachu dachówką holenderką przyjęto jako pokrycie dachów dachówką zakładową ceram.	m <sup>2</sup>	184,000			
12	Rynny dachowe półokrągłe o śr. 15cm – z blachy cynkowej	m	27,000			
13	Rury spustowe okrągłe o śr. 12cm – z blachy ocynkowanej	m	13,000			
Razem Remont Dachy						
<b>INSTALACJA ODGROMOWA</b>						
14	Montaż wsporników naciągowych z dwoma złączkami przelotowymi napręż. na dachu betonowym krytym papą lub blachą	szt.	12,000			
15	Montaż zawodów poziomych naprężanych z pręta o śr. do 10mm na uprzednio zainstalowanych wspornikach na dachu stromym	m	48,700			
16	Montaż przewodów odprowadzających instalacji odgromowej na budynkach na cegle z wykonaniem otworu ręcznie – pręt o śr. do 10mm	m	32,000			
Razem instalacja odgromowa						
<b>OCIEPLENIA DACHU</b>						
17	Isolacje cieplne i przeciwdźwiękowe z wełny mineralnej pionowe z płyt układanych na sucho gr 20cm	m <sup>2</sup>	170,000			

18	Ułożenie na krokwiach ekranu zabezpieczającego folii - paroizolacja	m <sup>2</sup>	170,000			
19	Okładziny gipsowo-kartonowe, pojedyncze na stropach, na rusztach metalowych; rozstaw profili nośnych 40cm	m <sup>2</sup>	170,000			
20	Wewn. gładzie gipsowe, jednowarstw. na sufitach z elem.pref. i bet. wylewanych	m <sup>2</sup>	170,000			
21	Dwukrotne malowanie farbami emulsyjnymi powierzchni wewnętrznych – podłoży gipsowych gipsowych gruntowaniem	m <sup>2</sup>	170,00			
Razem ocieplenie dachu						
<b>ELEWACJA</b>						
22	Przygotowanie podłoża pod ocieplenie metodą lekką – mokrą – oczyszczenie mechaniczne i zmycie	m <sup>2</sup>	264,030			
23	Przygotowanie podłoża pod ocieplenie metodą lekką- mokrą – gruntowanie preparatem wzmacniającym CT 17 jednokrotnie	m <sup>2</sup>	264,030			
24	Przyklejenie płyt styropianowych gr. 10cm do ścian	m <sup>2</sup>	264,030			
25	Przyklejenie płyt styropianowych do ościeży	m <sup>2</sup>	16,650			
26	Przymocowanie płyt styropianowych za pomocą dybli plastikowych do ścian z cegły	Szt.	1056,000			
27	Przyklejenie jednej warstwy siatki na ścianach	m <sup>2</sup>	264,030			
28	Przyklejenie jednej warstwy siatki na ościeżach	m <sup>2</sup>	16,650			
29	Ochrona narożników kątownikiem metalowym	m	107,260			
30	Wyprawa elewacyjna cienkowarstwowa z tynku mineralnego CERESIE CT 35 o fakturze rustykalnej grubości 3,5mm z gotowej suchej mieszanki wyk. ręcznie na uprzednio przygotowanym podłożu na ścianach płaskich i powierzchniach poziomych	m <sup>2</sup>	264,030			
31	Dwukrotne malowanie farbami emulsyjnymi powierzchni zewnętrznych – tynków gładkich bez gruntowania - ościeża	m <sup>2</sup>	16,620			
32	Rozebranie obróbek blacharskich murów ogniowych, okapów, kołnierzy, gzymsów itp. z blachy nienadającej się do użytku - parapety	m <sup>2</sup>	4,500			
33	Obróbki przy szer. w rozw. do 25cm – z blachy ocynkowanej	m <sup>2</sup>	4,500			
34	Rusztowania zewnętrzne rurowe o wys. Do 10m	m <sup>2</sup>	264,000			
35	Czas pracy rusztowań	m-g	220,720			
36	Odbicie tynków wewn. z zaprawy cementowo – wapiennej na ścianach, filarach, pilastrach o pow. odbicia ponad 5m <sup>2</sup> - skład opału	m <sup>2</sup>	13,780			
37	Nałożenie na podłoże farby gruntującej CT 16 – pierwsza warstwa – skład opału	m <sup>2</sup>	13,780			
38	Wyprawa elewacyjna cienkowarstwowa z tynku mineralnego CERESIE CT 35 o fakturze rustykalnej grubości 3,5mm z gotowej suchej mieszanki wyk. ręcznie na uprzednio przygotowanym podłożu na ścianach płaskich i powierzchniach poziomych – skład opału	m <sup>2</sup>	13,780			
39	Wykucie z muru ościeżnic stalowych lub krat okiennych o pow. do 1m <sup>2</sup> –klapa do składu opału	szt.	1,000			
40	Drzwiczki i kratki, osadzone w ścianach o pow. elem. do 1m <sup>2</sup>	szt.	1,000			
41	Licowanie płytami klinkierowymi 25x12cm ścian - cokół	m <sup>2</sup>	10,440			
Razem elewacja						
<b>STOLARKA OKIENNA</b>						
42	Wykucie z muru ościeżnic drewnianych o pow. 1m <sup>2</sup>	szt.	10,000			

43	Wykucie z muru ościeżnic drewnianych o pow. 2m <sup>2</sup>	szt.	11,000			
44	Okna o pow. 1,0m <sup>2</sup> z kształtowników wysokoudarowego PCW	m <sup>2</sup>	6,750			
45	Okna o pow. 1,5 m <sup>2</sup> z kształtowników z wysokoudarowego PCW	m <sup>2</sup>	13,550			
46	Obsadzenie □orniowanych PCV □orniowanych do 1,5 w ścianach z cegieł	szt.	17,000			
Razem stolarka okienna						
<b>ELEMENTY ZEWNĘTRZNE</b>						
47	Nawierzchnie z kostki brukowej betonowej grub. 6cm na podsypce cementowo – piaskowej	m <sup>2</sup>	81,400			
48	Nawierzchnie z kostki brukowej betonowej grub. 8cm na podsypce cementowo-piaskowej	m <sup>2</sup>	93,100			
49	Wykonanie opaski betonowej o szer. 50cm, grub. 15cm i wierzchniej warstwie grub. 2cm na podłożu gruntowym przy budynku	m <sup>2</sup>	21,800			
50	Rowki pod krawężnik i ławy krawężnikowe o wym. 20x20cm w gruncie kat. III-IV	m	42,700			
51	Ława pod krawężniki betonowa zwykła	m <sup>3</sup>	0,490			
52	Krawężniki betonowe wtopione o wym. 12x25cm na podsypce piaskowej	m	13,700			
53	Obrzeża betonowe o wym. 30x8cm na podsypce cem. piaskowej z wyp.spoin zaprawą cem.	m	29,000			
Razem elementy zewnętrzne						
<b>I PIĘTRO - biblioteka</b>						
54	Wykucie z muru ościeżnic drewnianych o pow. ponad 2m <sup>2</sup>	m <sup>2</sup>	2,100			
55	Ościeżnice drzwiowe stalowe dwukrotnie malowane na budowie FD1 dla drzwi wewnątrzlokalowych wbudowane w trakcie wznoszenia ścian	szt.	1,000			
56	Skrzydła drzwiowe płytowe wewnętrzne jednodzielne pełne o pow. ponad 1,6m <sup>2</sup> fabrycznie wykończone	m <sup>2</sup>	2,000			
57	Rozebranie elementów stropów drewnianych – podsufitek z płyt pilśniowych	m <sup>2</sup>	68,610			
58	Wykon. tynku uzupełn. zwyk. kat.III na murach na podłożu z cegieł lub betonowym na stykach murów z ościeżnic., opask., listwami i cokolik.podłóg.	m	5,150			
59	Zerwanie posadzki z tworzyw sztucznych	m <sup>2</sup>	83,400			
60	Okładziny z płyt gips.-karton. (suche tynki gips.) pojedyncze na stropach na rusztach	m <sup>2</sup>	68,610			
61	Wymiana listew przyściennych z drewna liściastego	m	36,440			
62	Zeskrobanie i zmycie starej farby w pomieszczeniach o pow. podłogi ponad 5 m <sup>2</sup>	m <sup>2</sup>	91,100			
63	Wewn. gładzie gipsowe, dwuwarstw. na ścianach z elem.pref. i bet. wylewanych	m <sup>2</sup>	91,100			
64	Wewn. gładzie gipsowe, dwuwarstw. na sufitach z elem.pref. i bet. wylewanych	m <sup>2</sup>	68,610			
65	Dwukrotne malowanie farbami emulsyjnymi starych tynków wewnętrznych ścian	m <sup>2</sup>	91,100			
66	Dwukrotne malowanie farbami emulsyjnymi powierzchni wewnętrznych – podłogi gipsowych z gruntowaniem	m <sup>2</sup>	68,610			
67	Posadzki z wykładzin z tworzyw sztucznych bez warstwy izolacyjnej rulonowe - PCW	m <sup>2</sup>	83,400			
68	Opalenie farby olejnej elem.drew. – belki, słupy o pow. Ponad 1,0m <sup>2</sup>	m <sup>2</sup>	79,120			
69	Struganie ręczne w ilości do 0,50 m <sup>2</sup> z wygładzeniem – drewno miękkie	m <sup>2</sup>	3,670			

70	Struganie ręczne w ilości ponad 1,00 m <sup>2</sup> – drewno miękkie	m <sup>2</sup>	79,120			
71	Dwukrotne lakierowanie elem. Drew. Belki, słupy o pow. Ponad 1,0 m <sup>2</sup>	m <sup>2</sup>	79,120			
Razem I Piętro - biblioteka						
<b>I PIĘTRO – WC + POM. Gospodarcze</b>						
72	Licowanie ścian płytkami na klej – przygotowanie podłoża	m <sup>2</sup>	19,320			
73	Licowanie ścian płytkami o wymiarach 20x20cm na klej metoda zwykłą	m <sup>2</sup>	19,320			
Razem I Piętro – WC + POM.gospodarcze						
<b>II PIĘTRO</b>						
74	Rozebranie obicia ścian drewnianych z desek nieotynkowanych na styk	m <sup>2</sup>	41,930			
75	Rozebranie obicia ścian drewnianych z płyt pilśniowych	m <sup>2</sup>	41,930			
76	Zerwanie posadzki cementowej	m <sup>2</sup>	41,930			
77	Rozebranie elementów stropów drewnianych – wełny mineralnej	m <sup>2</sup>	41,930			
78	Rozebranie elementów stropów drewnianych – podsufitek z desek nieotynkowanych	m <sup>2</sup>	41,930			
79	Rozebranie elementów stropów drewnianych – podsufitek z płyt pilśniowych	m <sup>2</sup>	41,930			
80	Wykucie z muru ościeżnic drewnianych o pow. ponad 2 m <sup>2</sup>	m <sup>2</sup>	2,100			
81	Obsadzenie ościeżnic drewnianych o pow. otworu ponad 2,0 m <sup>2</sup> w ścianach wewnętrznych z cegieł	m <sup>2</sup>	2,100			
82	Skrzydła drzwiowe płytowe wewnętrzne jednodelne pełne o pow. ponad 1,6 m <sup>2</sup> fabrycznie wykończone	m <sup>2</sup>	2,100			
83	Wykon. tynku uzupełn.zwyk. kat.III na murach na podłożu z cegieł lub betonowym na stykach murów z ościeżnic., opask., listwami i cokolik.podłog.	m <sup>2</sup>	5,150			
84	Ścianki dział. GR z płyt gips.-karton. Na rusztach metal. pojed. z pokryciem obustr. Jednowarstw. 100-01	m <sup>2</sup>	34,880			
85	Izolacje cieplne i przeciwdźwiękowe z wełny mineralnej pionowe z płyt układanych na sucho gr 10cm	m <sup>2</sup>	34,880			
86	Ościeżnice drzwiowe stalowe dwukrotnie malowane na budowie FD1 dla drzwi wewnątrzlokalowych wbudowane w trakcie wznoszenia ścian	szt.	2,000			
87	Skrzydła drzwiowe płytowe wewnętrzne jednodelne pełne o pow. do 1,6 m <sup>2</sup> fabrycznie wykończone	m <sup>2</sup>	3,200			
88	Okładziny z płyt gips.-karton. (suche tynki gips.) pojedyncze na ścianach na zaprawie bez pasków	m <sup>2</sup>	31,610			
89	Okładziny gipsowo-kartonowe, pojedyncze na stropach, na rusztach metalowych; rozstaw profili nośnych 40cm	m <sup>2</sup>	29,250			
90	Izolacje cieplne o przeciwdźwiękowe z wełny mineralnej poziome z płyt układanych na sucho – jedna warstwa - strop	m <sup>2</sup>	29,250			
91	Podłoga z desek struganych gr. 32mm	m <sup>2</sup>	29,250			
92	Ścianki dział. GR z płyt gips.-karton. na rusztach metal. pojed. z pokryciem obustr. jednowarstw. 100-01- szczyt przy wejściu	m <sup>2</sup>	7,430			
93	Izolacje cieplne i przeciwdźwiękowe z wełny mineralnej pionowe z płyt układanych na sucho	m <sup>2</sup>	7,430			

94	Wewn. gładzie gipsowe, dwuwarstw. na ścianach z płyt gips.	m <sup>2</sup>	143,000			
95	Wewn. gładzie gipsowe, dwuwarstw. na sufitach z elem.pref. i bet. wylewanych	m <sup>2</sup>	29,250			
96	Dwukrotne malowanie farbami emulsyjnymi powierzchni wewnętrznych – suchych tynków z gruntowaniem	m <sup>2</sup>	172,250			
97	Opalanie farby olejnej elem.drew. belki, słupki, krokwie o pow. ponad 1.0 m <sup>2</sup>	m <sup>2</sup>	90,000			
98	Struganie ręczne w ilości ponad 1.00m <sup>2</sup> z wygładzeniem – drewno miękkie	m <sup>2</sup>	90,000			
99	Dwukrotne lakierowanie elem.drew. belki, krokiew, słupki o pow. ponad 1.0m <sup>2</sup>	m <sup>2</sup>	90,000			
100	Posadzki z wykładzin z tworzyw sztucznych bez warstwy izolacyjnej rulonowi – PCW	m <sup>2</sup>	81,240			
101	Posadzki z tworzyw sztucznych listwy przyściennie z polichlorku winylu zgrzewane	m	63,900			
Razem II Pietro						
<b>OKNA PAŁACIOWE</b>						
102	Osadzenie okien w połaci dachowej – wykonanie konstrukcji nośnej	m	28,800			
103	Osadzenie okien w połaci dachowej – 1,40x0,78	m <sup>2</sup>	8,000			
Razem okna pałacowe						
<b>II PIĘTRO – WC - łazienka</b>						
104	Rozebranie obicia ścian drewnianych z płyt spłśnionych	m <sup>2</sup>	2,160			
105	Rozebranie elementów stropów drewnianych – podsufitek podsufitek płyt pilśniowych	m <sup>2</sup>	6,120			
106	Okładziny gipsowo-kartonowe, pojedyncze na stropach, na rusztach metalowych; rozstaw profili nośnych 40cm	m <sup>2</sup>	6,120			
107	Okładziny z płyt gips.-karton.(suche tynki gips.)pojedyncze na ścianach na zaprawie bez pasków	m <sup>2</sup>	2,160			
108	Wewn.gładzie gipsowe, dwuwarstw. na sufitach z elem.pref. i bet. wylewanych	m <sup>2</sup>	2,160			
d.11						
109	Dwukrotne malowanie farbami emulsyjnymi powierzchni wewnętrznych – suchych tynków z gruntowaniem	m <sup>2</sup>	2,160			
d.11						
110	Wykucie z muru ościeżnic stalowych lub krat okiennych o pow. do 2m <sup>2</sup>	szt.	1,000			
111	Obsadzenie ościeżnic stalowych o pow. otworu do 2,0m <sup>2</sup> w ścianach z cegieł	m <sup>2</sup>	1,600			
112	Skrzydła drzwiowe płytowe wewnętrzne jednodelne pełne o pow. 1,6	m <sup>2</sup>	1,600			
113	Licowanie ścian płytkami o wymiarach 20x20cm na klej metodą zwykłą	m <sup>2</sup>	12,520			
114	Posadzki płytkowe z kamieni sztucznych; płytki 30x30cm układane na klej metodą kombinowaną	m <sup>2</sup>	5,350			
115	Wymiana baterii umywalkowej lub zmywakowej z ruchomą wylewką	szt.	1,000			
116	Wymiana umywalki fajansowej ze wspornikiem syfonem z tworzywa	kpl.	1,000			
117	Wymiana ustępu z miską fajansową 'Kompakt'	kpl.	1,000			
Razem II Pietro – WC - łazienka						
<b>KOMIN - przemurowanie</b>						
118	Przemurowanie kominów z cegieł o objętości w jednym miejscu do 0,5m <sup>3</sup>	m <sup>3</sup>	0,480			
119	Uzupełnienie tynków zwykłych cem.-wap. kat.III na kominach ponad dachem spadzistym	m <sup>2</sup>	9,220			
120	Licowanie płytkami klinkierowymi 25x6cm ścian - komin	m <sup>2</sup>	16,170			



121	Wykonanie rusztowanie przy kominach o obw. ponad 5m	szt.	1,000			
122	Nakrywy attyk ścian ogniowych i kominów o śr. gr. 7cm	m <sup>2</sup>	2,500			
Razem komin - przemurowanie						
<b>KLATKA SCHODOWA – okładziny schodów z płytek</b>						
123	Okładziny schodów z płytek 30x30cm układanych na klej metodą kombinowaną	m <sup>2</sup>	34,100			
124	Cokoliki wysokości 15cm na schodach z płytek układanych na klej metodą kombinowaną z przecinaniem płytek	m <sup>2</sup>	5,850			
Razem klatka schodowa – okładziny schodów z płytek						
<b>UTYLIZACJA MATERIAŁÓW Z ROZBIÓRKI</b>						
125	Utylizacja materiałów z rozbiórki	kpl.				
Razem utylizacja materiałów z rozbiórki						
<b>Tablica TP</b>						
126	Przygotowanie podłoża do zabudowania aparatów – kucie mechan. pod kołki rop.plast.w podł. cegły – aparat o 3-4 otworach mocujących	apar at	1,000			
127	Montaż skrzynek i rozdzielnic skrzynkowych o masie do 20kg wraz z konstrukcją – mocowanie przez przykręcenie do gotowego podłoża. UWAGI: Rozdzielnicza naścienna RN 1x8	szt.	2,000			
128	Mocowanie na gotowym podłożu aparatów o masie do 2,5kg z częściowym rozebraniem i złożeniem bez podłączenia (il. otworów mocujących do 2). UWAGI: Wył. Nadprądowy S 3203 B20 A – zamontować przy rozbudowanie istn. rozdzielnicy	szt.	6,000			
Razem tablica TP						
<b>Linie zasilające – WLZ-ty</b>						
129	Przewody kabelkowe o łącznym przekroju żył do Cu-12/Al.-20 mm <sup>2</sup> układane w gotowych bruzdach bez zaprawiania bruzd na podłożu nie - beton	m	15,000			
130	Ręczne przebijanie otworów w ścianach lub stropach z cegły o długości przebicia do 1 cegły – śr. rury do 60mm	otw.	1,000			
131	Mechaniczne wykonanie bruzd dla rur: RIP23,RIS21,RL28 o śr. do 47mm w cegle	m	15,000			
132	Zaprawianie bruzd o szer. do 50mm	m	15,000			
Razem linie zasilające – WLZ-ty						
<b>Oprawy oświetleniowe</b>						
133	Przygotowanie podłoża pod oprawy oświetleniowe przykręcane na cegle mocowane na kołkach kotwiących (il. mocowań 2)	kpl.	10,000			
134	Oprawy oświetleniowe przykręcane (zwykłe) – świetlówkowa do 4x40 UWAGI: Oprawa TCS 214/418 M2	kpl.	6,000			
135	Oprawy oświetleniowe przykręcane (zwykłe) – żarowa	kpl.	1,000			
Razem oprawy oświetleniowe						
<b>Instalacja oświetleniowa</b>						
136	Przygotowanie podłoża pod mocowanie osprzętu na zaprawie cementowej lub gipsowej z wykonaniem ślepych otworów ręcznie w cegle	szt.	22,000			
137	Montaż na gotowym podłożu puszek bakelitowych o śr. do 60mm	szt.	11,000			

138	Montaż na gotowy 1m podłożu puszek bakelitowych o śr. do 80mm; il. wylotów 4, przekrój przewodu 2.5 mm <sup>2</sup>	szt.	11,000			
139	Montaż na gotowym podłożu łączników instalacyjnych podtynkowych świecznikowych świecznikowych puszcze instalacyjnej z podłączeniem	szt.	1,000			
140	Montaż na gotowym podłożu łączników instalacyjnych podtynkowych krzyżowych, dwubiegunowych dwubiegunowych puszcze instalacyjnej z podłączeniem	szt.	2,000			
141	Montaż na gotowym podłożu łączników instalacyjnych podtynkowych jednobiegunowych, przycisków w puszcze instalacyjnej z podłączeniem – wariant 1	szt.	1,000			
142	Montaż do gotowego podłoża gniazd wtyczkowych podtynkowych 2-bieg. z uziemieniem w puszkach z podłączeniem UWAGI: Podwójne	szt.	5,000			
143	Zaprawianie bruzd o szer. do 50mm	m	120,000			
144	Mechaniczne wykucie bruzd dla przewodów wytynkowanych wytynkowanych cegle	m	120,000			
145	Przewody kabelkowe o łącznym przekroju żył do Cu-6/Al.-12 mm <sup>2</sup> układane w gotowych bruzdach bez zaprawiania bruzd na podłożu nie-beton	m	60,000			
146	Przewody kabelkowe o łącznym przekroju żył do Cu-6/Al.-12 mm <sup>2</sup> układane w gotowych bruzdach bez zaprawiania bruzd na podłożu nie-beton UWAGI: Przewód Edyp 3x1.5 750V	m	60,000			
147	Przewody kabelkowe o łącznym przekroju żył do Cu-12/Al.-20 mm <sup>2</sup> układane w gotowych bruzdach bez zaprawiania bruzd na podłożu nie-beton UWAGI: Przewód Edyp 4x1,5 750V	m	50,000			
148	Mechaniczne przebijanie otworów w ścianach lub stropach z cegły o długości przebicia do 1 ceg. - śr. rury do 40mm	otw.	4,000			
149	Sprawdzenie i pomiar 1- fazowego obwodu elektrycznego niskiego napięcia	miar.	5,000			
150	Badania i pomiary instalacji skuteczności zerowania (pierwszy pomiar)	szt.	1,000			
151	Badania i pomiary instalacji skuteczności zerowania (każdy następny pomiar)	szt.	5,000			
152	Utylizacja eternitu z pokrycia dachowego	m <sup>2</sup>	216,010			
Razem Instalacja oświetleniowa						
<b>Regały i sztalugi</b>						
153	Sztaluga klasyczna pracowniana na trójnożu, drewniana o wys. max 260 szer. do 62 cm	szt.	12			
154	Regały wykonane z płyty meblowej	szt.	3			
Razem regały i sztalugi						
<b>OGÓŁEM WARTOŚĆ</b>						

## UMOWA Nr RG.341-17/07

zawarta w dniu ..... 2007 roku w Młynarach

pomiędzy:

Gminą Młynary 14-420 Młynary, ul. Dworcowa 29 zwanym dalej "**Zamawiającym**" i reprezentowanym przez:

1. inż. Jadwigę Semmerling-Osowską - Burmistrza Miasta i Gminy,

2. mgr Lilla Kiljańska - Skarbnik

a firmą

.....  
 ....., zwaną dalej "**Wykonawcą**" i reprezentowaną przez: ..... została zawarta umowa następującej treści.

### § 1. Definicje

Użyte w treści umowy pojęcia i określenia należy rozumieć:

1. **Przedmiot umowy** - zakres rzeczowy określony w dokumentacji Zamawiającego stanowiącej jej integralną część na podstawie, której realizowany jest przedmiot umowy.
2. **Dokumentacja robót** - projekty budowlane, rysunki, opisy, specyfikacje techniczne, kosztorysy, harmonogramy, opracowania lub inne dokumenty ustalające szczegółowy zakres robót budowlanych na podstawie, których realizowany jest przedmiot umowy.
3. **Front robót** - przestrzeń, w której prowadzone są roboty budowlane wraz z zapleczem na materiały i urządzenia Wykonawcy.
4. **Harmonogram** - projekt organizacji wykonania robót określony przez poszczególne etapy.
5. **Odbiór częściowy** - protokolarne przekazanie zgodnego z harmonogramem ustalonego w dokumentacji etapu robót, który to protokół zawiera ocenę wykonania robót.
6. **Odbiór końcowy** - protokolarne, z udziałem stron umowy przekazanie przedmiotu umowy bez zastrzeżeń w stanie gotowym do eksploatacji użytkowania po pozytywnym zakończeniu odbiorów częściowych.
7. **Wada** - cecha zmniejszająca wartość wykonanych robót ze względu na cel oznaczony w umowie lub wykonanych niezgodnie z dokumentacją Zamawiającego lub obowiązującymi w tym zakresie warunkami technicznymi wykonania robót, wiedzą techniczną, normami, lub innymi dokumentami wymaganymi przepisami prawa.
8. **Gwarancja, gwarancja jakości** - dokumenty gwarancyjne na wbudowane urządzenia i materiały oraz dokument gwarancyjny odrębnie wystawiony przez Wykonawcę na wykonany przedmiot umowy określający zakres i terminy oraz uprawnienia określone przez gwaranta, co do rzeczy sprzedanej.
9. **Zabezpieczenie należytego wykonania umowy** - część wynagrodzenia przekazaną w ustalonej formie (pieniądz, poręczenia) należną w przypadku niewykonania lub nienależytej staranności w wykonaniu przedmiotu umowy.
10. **Podwykonawca** - osobę fizyczną lub prawną, z którą Wykonawca za zgodą Zamawiającego zawarł umowę o wykonanie części przedmiotu umowy.
11. **Siła wyższa** - przez siłę wyższą Strony rozumieją zdarzenie nagłe, nieprzewidywalne i niezależne od woli Stron, uniemożliwiające wykonanie Umowy na stałe lub na pewien czas, któremu nie można zapobiec, ani przeciwdziałać przy zachowaniu należytej staranności.

### § 2. Przedmiot umowy

1. Zamawiający zleca, a Wykonawca przyjmuje do wykonania robót remontowo-budowlanych polegające na "Remontie i modernizacji budynku Biblioteki Publicznej przy ul. 1 Maja 6 w Młynarach.
2. Szczegółowy zakres robót Wykonawcy został określony w oparciu o "Projekt Budowlano wykonawczy" wykonany przez PP-U "Melprojekt" Spółka z o.o. w Gdańsku
3. Harmonogram rzeczowy organizacji i wykonania robót stanowiący załącznik nr 1 Harmonogram rzeczowy - finansowy do umowy określa szczegółowy zakres z podziałem na poszczególne etapy, terminy oraz kwoty wynagrodzenia należne Wykonawcy za wykonane etapy robót.

### § 3. Obowiązki Stron

1. Do obowiązków Zamawiającego należy:
  - 1) protokolarnie przekazanie frontu robót,
  - 2) miejsca na składowanie materiałów Wykonawcy,
  - 3) przekazanie kompletu dokumentacji na dzień przekazania frontu robót,

- 4) zapewnienie nadzoru inwestorskiego przez cały czas realizacji przedmiotu umowy określonego w § 2 umowy,
  - 5) Zamawiający nie ponosi odpowiedzialności za mienie Wykonawcy zgromadzone w miejscu składowania oraz na terenie wykonywanych robót
2. Do obowiązków Wykonawcy należy:
- 1) przyjęcie frontu robót,
  - 2) zagospodarowanie miejsca składowania na własny koszt oraz zapłata na rzecz Zamawiającego kosztów zużycia wody i energii w okresie realizacji robót w wysokości zryczałtowanej,
  - 3) utrzymanie porządku, ochrona mienia znajdującego się na terenie budowy,
  - 4) przestrzeganie obowiązujących przepisów BHP, a w szczególności ppoż. w trakcie wykonywania robót .
  - 5) prowadzenie robót w systemie wielozmianowym, jeżeli będzie to niezbędne dla zachowania terminu wykonania robót.
  - 6) wykonanie przedmiotu umowy zgodnie z przepisami prawa budowlanego, z harmonogramem organizacji i wykonania robót, warunkami technicznymi, Polskimi Normami, zasadami wiedzy technicznej oraz projektem budowlano-wykonawczym,
  - 7) stosowanie materiałów i urządzeń posiadających odpowiednie dopuszczenia do stosowania w budownictwie i zapewniających sprawność eksploatacyjną oraz wykonanego przedmiotu umowy

#### **§ 4.**

##### **Oświadczenia i zapewnienia Wykonawcy**

Wykonawca, po zapoznaniu się z sytuacją faktyczną, w tym w szczególności ze stanem technicznym, dokumentacją techniczną, i warunkami lokalnymi, zapewnia, że posiada niezbędną wiedzę fachową, kwalifikacje, doświadczenie, możliwości i uprawnienia konieczne dla prawidłowego wykonania umowy i będzie w stanie należycie wykonać roboty budowlane na warunkach określonych w umowie.

#### **§ 5.**

##### **Termin realizacji Umowy**

1. Wykonawca wykona przedmiot umowy, określony w § 2 umowy w terminie do dnia 15 listopada 2007 r.
  - 1) rozpoczęcie ustala się od dnia lipiec 2007 r.
  - 2) zakończenie całości robót budowlanych ustala się na dzień 15 listopada 2007 r.
2. Przez zakończenie przedmiotu umowy rozumie się dokonanie odbioru końcowego, przekazanie Zamawiającemu wszystkich znajdujących się w posiadaniu Wykonawcy dokumentów, określonych co do rodzaju w § 6 niniejszej umowy.
3. Terminy zakończenia poszczególnych etapów ustala się zgodnie z harmonogramem rzeczowo-finansowym.

#### **§ 6.**

##### **Odbiór robót**

1. Przedmiotem odbioru końcowego jest całość robót budowlanych i wykończeniowych po wykonaniu przedmiotu umowy. Odbiorom częściowym podlegają roboty zanikowe, ulegające zakryciu lub elementy robót według uzgodnień na budowie albo zakończone etapy robót ustalone zgodnie z harmonogramem rzeczowo-finansowym.
2. W odbiorach uczestniczą: przedstawiciele Zamawiającego, Wykonawca (kierownik budowy) oraz inspektor nadzoru inwestorskiego.
3. Do obowiązków Wykonawcy należy skompletowanie i przedstawienie Zamawiającemu dokumentów pozwalających na ocenę prawidłowego wykonania przedmiotu odbioru, a w szczególności przekazanie:
  - 1) dziennika budowy,
  - 2) dokumentacji powykonawczej wraz z inwentaryzacją geodezyjną sieci drenażu sporządzonej przez uprawnionego geodetę,
  - 3) gwarancji,
  - 4) instrukcji obsługi,
  - 5) aprobat technicznych,
  - 6) atestów i certyfikatów jakości,
  - 7) deklaracji zgodności z PN,
  - 8) dokumentacji technicznej z naniesionymi zmianami dokonywanymi w toku wykonania przedmiotu umowy, jeżeli miały miejsce,
4. Odbiór końcowy robót zostanie przeprowadzony przez Zamawiającego w ciągu 14 dni, a odbiór częściowy w terminie 14 dni od daty zawiadomienia przez Wykonawcę o gotowości do odbioru. Osiągnięcie gotowości do odbioru każdorazowo zatwierdza inspektor nadzoru inwestorskiego.
5. O osiągnięciu gotowości odbioru Wykonawca jest zobowiązany zawiadomić Zamawiającego oraz wpisem do dziennika budowy. Zawiadomienie dokonane winno być na piśmie, a termin biegnie od dnia, w którym Zamawiający potwierdził fakt doręczenia zawiadomienia. Na tej podstawie Zamawiający wyznacza dzień i godzinę odbioru.
6. Jeżeli w toku czynności odbioru zostanie stwierdzone, że przedmiot nie osiągnął gotowości do odbioru z powodu nie zakończenia robót, stwierdzenia wad lub nie wywiązania się z obowiązków, o których mowa w

niniejszej Umowie, Zamawiający może odmówić odbioru. W takim wypadku Wykonawca pozostaje w zwłoce.

7. Jeżeli odbiór nie został dokonany z winy Zamawiającego w terminie ustalonym w ust. 4 niniejszego paragrafu, mimo prawidłowego zawiadomienia o gotowości do odbioru przez Wykonawcę, to Wykonawca nie pozostaje w zwłoce z wykonaniem zobowiązania wynikającego z umowy.

8. Z czynności odbioru sporządza się protokół, który powinien zawierać ustalenia poczynione w toku odbioru. Ryzyko utraty lub uszkodzenia przedmiotu umowy przechodzi na Zamawiającego od dnia ukończenia prac. Odbiór końcowy jest dokonany po złożeniu stosownego oświadczenia przez Zamawiającego w protokole odbioru końcowego lub po potwierdzeniu w w/w protokole usunięcia wszystkich wad stwierdzonych w tym odbiorze.

9. Jeżeli Zamawiający, mimo osiągnięcia gotowości przedmiotu umowy do odbioru i powiadomienia o tym fakcie przez Wykonawcę nie przystąpi do czynności związanych z odbiorem w uzgodnionym obustronnie terminie, Wykonawca może ustalić protokolarnie stan przedmiotu odbioru przez powołaną do tego komisję w skład, której wejdzie inspektor nadzoru inwestorskiego - zawiadamiając o tym Zamawiającego w trybie wskazanym w ust. 5 niniejszego paragrafu umowy. Protokół taki stanowi podstawę do wystawienia faktury i żądania zapłaty wynagrodzenia zgodnie z § 6 umowy.

## § 7.

### Wynagrodzenie i sposób rozliczeń

1. Za wykonanie przedmiotu umowy określonego w §1 umowy, Strony ustalają wynagrodzenie w łącznej kwocie ..... zł netto, plus należny podatek VAT w wysokości ....%. Łącznie wynagrodzenie brutto wynosi ..... zł, (słownie: .....) 2. Zapłata wynagrodzenia należnego Wykonawcy dokonywana będzie na rachunek bankowy ..... numer konta .....
3. Rozliczenie wynagrodzenia za wykonanie przedmiotu umowy nastąpi fakturami częściowymi za całkowicie zakończone etapy lub elementy robót ustalone zgodnie z harmonogramem organizacji i wykonania przedmiotu umowy. Wystawienie faktur następuje na podstawie podpisanego przez Zamawiającego protokołu odbioru częściowego, a faktury końcowej na podstawie podpisanego przez Zamawiającego protokołu odbioru końcowego, a zapłata następuje w terminie do 30 dni od dnia doręczenia prawidłowo wystawionej faktury VAT za poniesione nakłady, a w terminie do 30 dni za wykonane roboty.
4. Zamawiającemu przysługuje prawo wstrzymania płatności w przypadku nie przedłożenia w terminie 30 dni od wystawienia faktury pisemnego potwierdzenia przez podwykonawców, których wierzytelność jest częścią składową wystawionej faktury o dokonaniu zapłaty na rzecz tych podwykonawców.
5. Za dokonanie zapłaty, o której mowa w ust. 4 przyjmuję się datę uznania na rachunku podwykonawcy.

## § 8.

### Rękojmia za wady, gwarancja i zastępcze usuwanie wad

1. Wykonawca udziela Zamawiającemu gwarancji jakości na roboty stanowiące przedmiot umowy.
2. Termin gwarancji ustala się na 36 miesięcy. Gwarancja rozpoczyna swój bieg od daty odbioru końcowego od Wykonawcy przedmiotu umowy.
3. Wykonawca jest odpowiedzialny względem Zamawiającego, jeżeli wykonany przedmiot umowy ma wady zmniejszające jego wartość lub użyteczność ze względu na cel określony w umowie lub wynikający z przeznaczenia rzeczy, albo jeżeli wykonany przedmiot umowy nie ma właściwości, które zgodnie z dokumentacją robót posiadać powinien lub został wydany w stanie niezpełnym.
4. Wykonawca jest odpowiedzialny z tytułu rękojmi za wady fizyczne przedmiotu umowy istniejące w czasie dokonywania czynności odbioru oraz za wady powstałe po odbiorze, lecz z przyczyn tkwiących w wykonanym przedmiocie umowy w chwili odbioru.
5. Wykonawca może uwolnić się od odpowiedzialności z tytułu rękojmi za wady fizyczne, które powstały wskutek wykonania przedmiotu umowy według wskazówek Zamawiającego. Uwolnienie się od odpowiedzialności następuje, jeżeli Wykonawca uprzedzi Zamawiającego o grożącym niebezpieczeństwie wad lub, jeżeli mimo dołożenia należytej staranności nie mógł stwierdzić niewłaściwości otrzymanych wskazówek.
6. Wykonawca nie może uwolnić się od odpowiedzialności z tytułu rękojmi za wady powstałe wskutek wad rozwiązań, których wprowadzenia zażądał oraz za wady wykonanego przedmiotu umowy powstałe wskutek dostarczonego przez siebie projektu lub rozwiązania technicznego.
7. W razie stwierdzenia w toku czynności odbioru istnienia wady nadającej się do usunięcia Zamawiający może:
  - a) odmówić odbioru do czasu usunięcia wady,
  - b) dokonać odbioru i żądać usunięcia wady wyznaczając odpowiedni termin.
8. W razie odebrania przedmiotu umowy z zastrzeżeniem, co do stwierdzonej przy odbiorze wady nadającej się do usunięcia lub stwierdzenia takiej wady w okresie rękojmi Zamawiający może:
  - a) żądać usunięcia wady wyznaczając Wykonawcy odpowiedni termin,

- b) żądać zapłaty odszkodowania odpowiednio do poniesionych szkód i do utraconej wartości użytkowej, estetycznej i technicznej.
9. Dokument gwarancji wystawiony zostanie niezwłocznie po odbiorze końcowym w formie i treści określonej w protokole końcowym odbioru robót.
10. Z ostatniej faktury będzie potrącona kaucja gwarancyjna w wysokości 2% wartości umowy brutto, która zostanie zwrócona po skończeniu okresu gwarancyjnego.

## **§ 9.**

### **Roboty dodatkowe**

1. Jeżeli konieczność robót dodatkowych wynika z decyzji organów nadzoru budowlanego lub jest następstwem błędów lub zaniedbań Wykonawcy, prace takie zostaną wykonane przez Wykonawcę bez dodatkowego wynagrodzenia - w terminach wynikających z niniejszej Umowy.
2. Roboty dodatkowe i zamiennie lub nieprzewidziane, których potwierdzona przez Zamawiającego konieczność wykonania wystąpi w toku realizacji przedmiotu umowy, a których zakres nie przekracza uprawnień Zamawiającego z mocy Prawa Zamówień Publicznych zobowiązany jest wykonać przy zachowaniu tych samych stawek kalkulacyjnych, norm, parametrów i standardów, po podpisaniu przez strony aneksu, ustalającego zakres rzeczowy, finansowy i terminy wykonania.
3. Wynagrodzenie za roboty, o których mowa w ust.2 będzie ustalone kosztorysem powykonawczym potwierdzonych przez Inspektora Nadzoru.

## **§ 10.**

### **Odstąpienie od umowy**

Zamawiający może odstąpić od umowy w terminie 30 dni od powzięcia wiadomości o wystąpieniu istotnej zmiany okoliczności powodującej, że wykonanie umowy nie leży w interesie publicznym, czego nie można było przewidzieć w chwili zawarcia umowy. W takim przypadku Wykonawcy przysługuje wynagrodzenie należne z tytułu wykonania części umowy potwierdzonej wpisem w protokole odbioru

## **§ 11.**

### **Kary umowne**

Strony ustalają, że formą odszkodowania będą kary umowne z następujących tytułów:

1. Wykonawca zapłaci Zamawiającemu kary umowne:
  - za opóźnienie w ukończeniu przedmiotu umowy, jak również za opóźnienie w usunięciu wady stwierdzonej przy odbiorze końcowym robót, w przypadku dokonania odbioru, a także w okresie gwarancji - w wysokości 0,1 % wynagrodzenia Wykonawcy, o którym mowa w § 7 ust. 1 umowy za każdy dzień opóźnienia. Zapłata kary umownej może nastąpić, według uznania Zamawiającego, poprzez potrącenie jej z wynagrodzeniem Wykonawcy.
  - za odstąpienie od umowy nie spowodowane winą Zamawiającego w wysokości 10 % wartości wynagrodzenia Wykonawcy,
  - za zwłokę w usunięciu wad stwierdzonych przy odbiorach lub ujawnionych w okresie gwarancji i rękojmi w wysokości 0,2% wartości umowy brutto za każdy dzień zwłoki, liczony od upływu terminu wyznaczonego na usunięcie wad.
2. Jeżeli kara umowna nie pokrywa poniesionej szkody Zamawiający może dochodzić odszkodowania uzupełniającego.
3. Roszczenie o zapłatę kar umownych z tytułu opóźnienia, ustalonych za każdy rozpoczęty dzień opóźnienia staje się wymagalne:
  - a) za pierwszy rozpoczęty dzień opóźnienia - w tym dniu,
  - b) za każdy następny rozpoczęty dzień opóźnienia - odpowiednio w każdym z tych dni.
2. Zamawiający może usunąć w zastępstwie Wykonawcy, na jego koszt i ryzyko wady nieusunięte w terminie ustalonym w § 9 umowy. Zamawiający ma obowiązek uprzedniego poinformowania Wykonawcy o zamiarze zastępczego usunięcia wad. Zastępcze usunięcie wady nie zwalnia z obowiązku zapłaty kar umownych, które naliczane są do momentu zastępczego usunięcia wady.
3. W przypadku odstąpienia od Umowy przez Zamawiającego nie spowodowanego winą Wykonawcy zapłaci on Wykonawcy wynagrodzenie należne z tytułu wykonania udokumentowane i potwierdzone przez Inspektora Nadzoru części przedmiotu umowy.
4. W przypadku zwłoki w zapłacie faktur Wykonawcy przysługuje prawo do naliczenia odsetek ustawowych.

## **§ 12.**

### **Siła wyższa**

1. Strony będą zwolnione od odpowiedzialności za niewykonanie lub nienależyte wykonanie zobowiązań wynikających z Umowy, o ile niewykonanie lub nienależyte wykonanie zobowiązania nastąpiło wskutek siły wyższej w rozumieniu Kodeksu cywilnego.
2. Strona, która zamierza żądać zwolnienia z odpowiedzialności z powodu siły wyższej zobowiązana jest



powiadomić drugą Stronę na piśmie, bez zbędnej zwłoki, o jej zajściu i ustaniu.

3. Zaistnienie siły wyższej powinno być udokumentowane przez Stronę powołującą się na nią.

### § 13.

#### Postanowienia końcowe

1. Wszelkie zmiany postanowień Umowy wymagają formy pisemnej pod rygorem nieważności.
2. W sprawach nieuregulowanych postanowieniami Umowy zastosowanie mają przepisy Kodeksu cywilnego, jeżeli przepisy ustawy z dnia 29 stycznia 2004 roku Prawo zamówień publicznych nie stanowią inaczej.
3. Wykonawca nie może bez zgody Zamawiającego dokonać cesji wierzytelności, przysługującej mu z tytułu realizacji Umowy na osoby trzecie.
4. Wszelkie pisma przewidziane umową uważa się za skutecznie doręczone (z zastrzeżeniami w niej zawartymi), jeżeli zostały przesłane za zwrotnym potwierdzeniem przez drugą Stronę odbioru, listem poleconym za potwierdzeniem odbioru lub innego potwierdzonego doręczenia pod następujący adres:

**Zamawiający:**

Gmina Młynary  
ul. Dworcowa 29  
14-420 Młynary

**Wykonawca:**

.....  
.....  
.....

Każda ze Stron zobowiązuje się do powiadomienia drugiej Strony o każdorazowej zmianie swojego adresu. W przypadku braku powiadomienia o zmianie adresu doręczenie dokonane na ostatnio wskazany adres będą uważane za skuteczne.

5. Nagłówki paragrafów nie stanowią treści umowy i nie będą brane pod uwagę przy jej interpretacji.
6. Załączniki do umowy stanowią jej integralną część, do których zalicza się:  
Załączniki do umowy
  1. Harmonogram rzeczowo - finansowy
7. Strony deklarują, iż w razie powstania jakiegokolwiek sporu wynikającego z interpretacji lub wykonania umowy, podejmą w dobrej wierze rokowania w celu polubownego rozstrzygnięcia takiego sporu. Jeżeli rokowania, o których mowa powyżej nie doprowadzą do polubownego rozwiązania sporu w terminie 7 dni od pisemnego wezwania do wszczęcia rokowań, spór taki Strony poddają rozstrzygnięciu przez sąd właściwy dla Zamawiającego.
8. Przedstawicielami Stron są:
  - a) Zamawiającego:
    - Inspektor ..... nadzoru ..... inwestorskiego:
    - Przedstawiciel ogólny: Tadeusz Majzner - Urząd Miasta i Gminy Młynary
  - a) Wykonawcy:  
.....  
.....
9. Umowę sporządzono w trzech jednakowo brzmiących egzemplarzach, jeden egzemplarz dla Wykonawcy i dwa dla zamawiającego.

WYKONAWCA

ZAMAWIAJĄCY

**ZBIORCZE ZESTAWIENIE KOSZTÓW**

**Remont i modernizacja budynku Biblioteki Publicznej przy ul. 1-go Maja 6  
w Młynarach.**

LP.	ELEMENT ROBÓT	WARTOŚĆ NETTO	VAT		WARTOŚĆ BRUTTO
			%	WARTOŚĆ	
1	2	3	4	5	6
1	REMONT DACHU				
2	INSTALACJA ODGROMOWA				
3	OCIEPLENIA DACHU				
4	ELEWACJA				
5	STOLARKA OKIENNA				
6	ELEMENTY ZEWNĘTRZNE				
7	I PIĘTRO - biblioteka				
8	I PIĘTRO – łazienka				
9	II PIĘTRO				
10	OKNA POŁACIOWE				
11	II PIĘTRO – WC – łazienka				
12	KOMIN – przemurowanie				
13	KLATKA SCHODOWA – okładziny schodów z płytek				
14	UTYLIZACJA ETERNITU ZAWIERAJĄCA AZBEST				
15	WYMIANA INSTALACJI ELEKTRYCZNEJ				
	<b>RAZEM:</b>				

WYKONAWCA

ZAMAWIAJĄCY

## Opis przedmiotu zamówienia na dostawę regałów i sztalug

Przedmiotem zamówienia jest dostawa regałów i sztalug do pomieszczeń pracowni plastycznej zlokalizowanej w budynku Biblioteki publicznej przy ul, 1 Maja 6 w Młynarach

Lp.	Nazwa	Cecha	Liczba sztuk
1.	Sztaluga	Klasyczna pracowniana, na trójnogu, drewniana, wys. 260 cm, szer. 62 cm.	12
2.	Regał wymiar 80/42/218	- wykonany z płyty meblowej, - 6 – poziomowy, - odległość między półkami min. 30 cm, - w ½ ( 3 półki ) otwarte, - w ½ (3 półki) zamykane, - kolor OLCHA, - zamki biurowe.	3
3.	Okres gwarancji	24 miesiące	
4.	Termin realizacji	do 15 listopada 2007 r.	
5.	Dostawa i montaż	Dostawa do pracowni plastycznej zlokalizowanej w budynku Biblioteki Publicznej przy ul. 1 Maja 6 w Młynarach i montaż na koszt oferenta, w terminie uzgodnionym z zamawiającym	