



*Załącznik do uchwały Nr VI/31/2011  
Rady Miejskiej w Młynarach  
z dnia 26 maja 2011 r.*

# **PLAN ODNOWY MIEJSCOWOŚCI ZASTAWNO NA LATA 2011-2018**



## SPIS TREŚCI

<b>I. WSTĘP .....</b>	<b>3</b>
<b>II. CHARAKTERYSTYKA MIEJSCOWOŚCI W KTÓREJ BĘDZIE REALIZOWANA OPERACJA .....</b>	<b>4</b>
1. Lokalizacja .....	4
2. Historia .....	5
3. Atrakcyjność turystyczna .....	7
4. Struktura przestrzenna miejscowości .....	7
<b>III. INWENTARYZACJA ZASOBÓW SŁUŻĄCA ODNOWIE MIEJSCOWOŚCI .....</b>	<b>8</b>
1. Zasoby przyrodnicze .....	8
2. Dziedzictwo kulturowe .....	8
3. Infrastruktura społeczna .....	10
4. Infrastruktura techniczna .....	11
5. Gospodarka i rolnictwo .....	11
6. Kapitał społeczny i ludzki .....	11
<b>IV. ANALIZA SWOT .....</b>	<b>14</b>
1. Mocne strony: .....	14
2. Słabe strony .....	14
3. Szanse .....	15
4. Zagrożenia .....	15
<b>V. OPIS PLANOWANYCH ZADAŃ INWESTYCYJNY I PRZEDSIĘWZIĘĆ AKTYWIZUJĄCYCH SPOŁECZNOŚĆ LOKALNĄ W OKRESIE 7 LAT OD DNIA PRZYJĘCIA PLANU ODNOWY MIEJSCOWOŚCI Z PODANIEM SZACUNKOWYCH KOSZTÓW ICH REALIZACJI.....</b>	<b>16</b>
Opis zadań do realizacji i uzasadnienie realizacji .....	16
<b>VI. Opis i charakterystyka obszarów o szczególnym znaczeniu dla zaspokojenia potrzeb mieszkańców, sprzyjających nawiązaniu kontaktów społecznych, ze względu na ich położenie oraz cechy funkcjonalno- przestrzenne .....</b>	<b>22</b>
<b>VII. WDROŻENIE I MONITOROWANIE PLANU .....</b>	<b>22</b>

## I.WSTĘP

Plan Odnowy Miejscowości jest jednym z najważniejszych elementów odnowy wsi, jej rozwoju oraz poprawy warunków pracy i życia mieszkańców. Sporządzenie i uchwalenie takiego dokumentu stanowi niezbędny warunek przy aplikowaniu o środki finansowe w ramach „Programu Rozwoju Obszarów Wiejskich 2007-2013” działanie „Odnowa i rozwój wsi.

Celem działania „Odnowa i rozwój wsi” jest poprawa jakości życia na obszarach wiejskich poprzez zaspokojenie potrzeb społecznych i kulturalnych mieszkańców wsi oraz promowanie obszarów wiejskich. Działanie umożliwi rozwój tożsamości społeczności wiejskiej, zachowanie dziedzictwa kulturowego i specyfiki obszarów wiejskich oraz wpłynie na wzrost ich atrakcyjności turystycznej i inwestycyjnej.

Obszarem realizacji Planu Odnowy Miejscowości Zastawno jest obszar tej miejscowości.

Niniejsze opracowanie zawiera charakterystykę miejscowości, inwentaryzację zasobów służącą odnowie miejscowości, analizę SWOT czyli mocne i słabe strony miejscowości, planowane kierunki rozwoju, przedsięwzięcia wraz z szacunkowym kosztorysem i harmonogramem działań.

Plan Odnowy Miejscowości Zastawno to dokument, który określa strategię działań w sferze społeczno-gospodarczej na lata 2011-2018. Podstawą opracowania planu jest Strategia rozwoju społeczno-gospodarczego Miasta i Gminy Młynary oraz miejscowy plan zagospodarowania przestrzennego wsi Zastawno oraz wyniki badań ankietowych przeprowadzonych wśród mieszkańców miejscowości.

Uwarunkowania Planu Odnowy Miejscowości polegają na tym, że ma on lokalny charakter, obejmuje ograniczony teren jednej miejscowości i przygotowywany jest (przy udziale przedstawicieli gminy) z inicjatywy i przez mieszkańców miejscowości. Ujęte w Planie zadania zostały wyłonione w oparciu o wytyczne środowiska lokalnego i konsultacje społeczne.

Niniejszy plan jest planem otwartym stwarzającym możliwość aktualizacji w zależności od potrzeb społecznych i uwarunkowań finansowych. Oznacza to, że mogą być dopisywane nowe zadania, a także to, że może zmienić się kolejność ich realizacji w zależności od uruchomienia i dostępu do funduszy UE.

## II. CHARAKTERYSTYKA MIEJSCOWOŚCI W KTÓREJ BĘDZIE REALIZOWANA OPERACJA

### 1. Lokalizacja

Miejscowość Zastawno położona jest w gminie Młynary w północno – zachodnim krańcu województwa warmińsko – mazurskiego, w powiecie elbląskim, na wschód od Elbląga (w odległości ok. 20km) oraz na południowy wschód od Zalewu Wiślanego.



Rys 1. Położenie miejscowości Zastawno (pkt A – Zastawno)

Źródło : [www.maps.google.pl](http://www.maps.google.pl)

Miejscowość Zastawno jest jednym z 19 sołectw gminy miejsko – wiejskiej Młynary. Gmina leży na terenie Wysoczyzny Elbląskiej, charakteryzującej się polodowcowym, pagórkowatym ukształtowaniem terenu, bogatą szatą roślinną i głębokimi dolinami rzecznyymi. Zastawno otoczone jest przez łańcuch pagórków, rozciągających się z północnego zachodu na południowy wschód. Przez centrum wsi przepływa mały strumyk, wykorzystywany dawniej jako źródło wody pitnej dla ludzi i zwierząt oraz do napędzania młyna.

Po prawej stronie drogi do Warszewa znajduje się największe wzniesienie we wsi – Góra Młyńska, licząca ok. 100m n.p.m., z której rozciąga się ładny widok na kościół i centrum Zastawna.

Wieś Zastawno posiada bezpośrednie drogowe połączenia komunikacyjne z Elblągiem, Młynarami, Pasłękiem, Ornetą, Braniewem i Fromborkiem. Powierzchnia gruntów sołectwa Zastawno wynosi 708 ha. Wg. danych ewidencji ludności na dzień 21 kwietnia 2011r. wieś Zastawno liczy 159 mieszkańców, w tym 35 osób nieletnich i 124 osoby dorosłe.

## **2. Historia**

### ***HISTORIA ZASTAWNA***

Do 1945 r. Schönberg, (dosłownie „Piękna Góra”), następnie po wojnie popularnie „Podgórze Wielkie” i od 1948 r. urzędowo Zastawno. Leży w okolicy pagórkowatej, zalesionej, pociętej strugami, z wieloma stawami i moczarami. Niedaleko stąd przebiegała dawniej granica między Prusami Wschodnimi a Zachodnimi, którą do dziś wyznacza kilkusetletni dąb, zwany niegdyś „Grubą Bertą” (niem. Dicke Bertha), po prawej strony drogi z Zastawna do Pomorskiej Wsi. Tu też przebiegała granica między lennem Polski a Państwem Zakonnym po II pokoju toruńskim w latach 1466 - 1772. Zastawno otoczone jest przez łańcuch pagórków, rozciągających się z północnego zachodu na południowy wschód, a przez centrum wsi przepływa mały strumyk, wykorzystywany dawniej jako źródło wody pitnej dla ludzi i zwierząt oraz do napędzania młyna. Wieś wzmiankowana po raz pierwszy w zapisie lokacyjnym z 18 października 1316 r., w którym wielki szpitalnik i komtur elbląski Friedrich von Wildenberg przekazał niejakiemu Mikołajowi karcznię „in villa Schonenberg”, w zamian za roczny czynsz wynoszący 2 marki i 4 kury. W wojnie 13-letniej wieś została spustoszona przez wojska zakonne, ponieważ Młynary zgłosiły akces do Związku Pruskiego i zadeklarowały wierność królowi polskiemu. 9 września 1455 r. Jan Bażyński – przewodniczący Związku Pruskiego oddał Zastawno w zastaw dla

miasta Elbląga, w zamian za pożyczone pieniądze na wojnę. W wojnie 1519-21 wieś poniosła poważne straty, a dzwony z tutejszego - spalonego kościoła przeniesiono jako łup wojenny do kościołów w Pomorskiej Wsi (Pomehrendorf) i Milejewie (Trunz), miejscowości leżących już w granicach lenna polskiego. W 1531 r. Zastawno to „pustki Schönberg” obejmujące 44 łany, które w dniu 1 lutego 1539 r. książę Albrecht Hohenzollern zapisał niejakiemu Mikołajowi Selandt, Hermanowi Sachsen i czterem „innym wiernym” na prawie chełmińskim, celem dalszego zasiedlenia. Małe zaludnienie i „pustki” utrzymywały się jeszcze przez dłuższy czas i z tego powodu książę Albrecht zapisem z 20 stycznia 1562 r. przekazał wieś naczelnikowi urzędu komorniczego w Pasłęku – Jakubowi Preuß’owi i jego następcom.

W 1600 r. była to czynszowa wieś książęca na prawie chełmińskim, gdzie gospodarzyło 11 chłopów.

Według spisu na dzień 1 grudnia 1875 r. w Zastawnie było 384 mieszkańców, a pięćdziesiąt lat później - 16 czerwca 1925 r. nieco mniej bo 317 mieszkańców, w tym: 152 mężczyzn, 316 ewangelików i tylko jeden katolik. Było 59 zamieszanych domów i 74 zabudowania w ogóle. Przed II wojną światową wybudowano dwa ozdobne domy podcieniowe (Vorlaubenhaus), nawiązujące w swej architekturze do dawnego oberlandzkiego stylu - obecnie nie istnieją. W 1928 r. poświęcono pomnik poległych mieszkańców wsi w I wojnie światowej, zrekonstruowany pod koniec lat 90-tych XX w. Obok budynku mleczarni znajdowała się mała remiza strażacka, natomiast mleczarnią będącą filią elbląskiej mleczarni Hermanna Schroetter’a (obecnie przy ul. Bema), zarządzała Margarete Schmieske (do 1940 r.). Jeszcze długo po wojnie stał tu masywny komin.

Jesienią 1944 r. do Zastawna przybyli pierwsi uciekinierzy z powiatu Gołdap, opowiadając o okrucieństwach dokonywanych przez wojska sowieckie na niemieckiej ludności cywilnej. W mroźny dzień 22 stycznia 1945 r. większość mieszkańców opuściło wieś, kierując się w długiej kolumnie wozów konnych w stronę Elbląga. Tu budzili zdziwienie wśród spokojnie żyjących jeszcze mieszkańców miasta. Pierwsi Polacy przybyli do Zastawna jesienią i zimą 1945 r. Ksiądz Sikora w swoim sprawozdaniu o stanie kościołów w powiecie pasłęckim z dnia 9.11.1946 r. wymienia kościół we wsi Podgórze (Zastawno), jako czynny i obsługiwany przez parafię Młynary. Stan taki utrzymał się zresztą do dnia dzisiejszego. Pierwszym księdzem – od 2 kwietnia 1946 do 1949 r. był ks. Stanisław Majewski (ur. 1895 r., zm. 1969 r. w Jezioranach). W 1949 r. został przeniesiony do Szczytna, a na jego miejsce przybył ks. Józef Woźniak (1904-

1967), obsługujący również kościół w Zastawnie do 1954 r. Po nim parafię Młynary wraz z okolicznymi kościołami przejął ks. Józef Zajac będąc tu do roku 1963. Po nieporozumieniu z wikariuszem ks. Józefem Litwinem, został wydalony z diecezji przez biskupa T. Wilczyńskiego. Spór ten spowodował również podziały wśród wiernych, gdzie zwolennicy księdza Zajaca byli określani jako „zające”, a ich przeciwnicy jako „króliki”.

Podobnie jak w całej okolicy, osiedlający się tu Polacy pochodzili z różnych stron Polski, z Wileńszczyzny, zza Bugu, przybyli tu także Ukraińcy w ramach Akcji „Wisła”

### **3. Atrakcyjność turystyczna**

Przepięknie położona miejscowość Zastawno wśród pagórków, otoczona kompleksami leśnymi stanowi atrakcyjne miejsce dla turystów. W miejscowości znajduje się stadnina koni oraz gospodarstwo agroturystyczne oferujące ciekawe atrakcje dla odwiedzających. Warte zobaczenia są także malownicze aleje drzew przy drodze prowadzącej do Elbląga.

### **4. Struktura przestrzenna miejscowości**

Układ zabudowy wiejskiej nosi cechy historycznego kształtowania się osadnictwa. Zastawno jest wsią należącą do typu wielodrożne, lokowaną na miejscu osady pruskiej.



Rys. 2 Układ zabudowy w Zastawnie

Źródło: [www.googlemaps.pl](http://www.googlemaps.pl)

### III. INWENTARYZACJA ZASOBÓW SŁUŻĄCA ODNOWIE MIEJSCOWOŚCI

#### 1. Zasoby przyrodnicze

Zastawno i okolice posiadają bogate walory krajobrazowe. Przepiękne łąki i lasy, tonące w zieleni a teren urozmaicają moreny denne. Szata roślinna wzbogaca urok miejscowości zimą jak i latem . w pobliżu wsi Zastawno rozciągają się tereny objęte Obszarem Chronionego Krajobrazu Rzeki Baudy .

Przez Zastawno przepływa malownicza rzeka . Można tam zobaczyć żeremia budowane przez bobry oraz ścięte przez nie drzewa, co niewątpliwie świadczy o ich licznych występowaniu na tym obszarze. Przepiękne tereny okalające wieś są korzystne do rozwoju agroturystyki oraz predysponowane do rozwoju funkcji turystycznych i rekreacyjnych.

Gmina Młynary w której znajduje się wieś Zastawno to gmina gdzie występują duże i zwarte kompleksy leśne, których obszar wynosi 36% całej powierzchni. Charakteryzują się dużą różnorodnością siedlisk i gatunków roślin.

#### 2. Dziedzictwo kulturowe

Dziedzictwo kulturowe Zastawna stanowi zabytkowy Kościół p.w. Najświętszego Serca Pana Jezusa. Kościół położony jest na wzgórzu przy drodze, w centrum wsi. Wzniesiony został w 1866r., a wyświęcony jeszcze w stanie surowym 16 września 1879 r. Jest to obiekt z cegły w stylu gotyckim, ze smukłą wieżą, rotundą, belkowanym sufitem i z prostym wyposażeniem wnętrza. W przedsionku znajduje się krucyfiks barokowy, pochodzący z XVII w.

Organy odziedziczone zostały z kościoła w Ostaszewie nad Wisłą.





Przed ogrodzeniem kościoła stoi w cieniu drzew samotny pomnik. Na tablicach z czarnego marmuru upamiętniono nazwiska parafian poległych w czasie I wojny światowej.



Źródło: <http://turystyka.wm.pl/36133,Zastawno-kościol-z-1866-roku.html>

### Obiekty i tereny

Wieś wyróżnia się wielodrożnym układem zabudowy wiejskiej. Zabudowa jest rozproszona, w większości jednorodzinna, charakterystyczna dla obszarów wiejskich. W centralnym punkcie wsi znajduje się Kościół, w jego pobliżu po przeciwnej stronie drogi wojewódzkiej jest remiza Ochotniczej Straży Pożarnej oraz świetlica wiejska. Na skraju wsi znajduje się boisko do piłki nożnej oraz siatkówki, przy nim postawiona jest wiata wraz z miejscem na ognisko. W miejscowości znajduje się także cmentarz parafialny. Na obu krańcach wsi funkcjonują dwa sklepy spożywczo – przemysłowe.

Przez miejscowość przepływa ciek wodny, który wpływa do rzeki Baudy.

Zastawno położone jest przy drodze wojewódzkiej nr 509 Elbląg – Orneta.

### Co nas wyróżnia?

- zabytkowy kościół,
- cmentarz szkoła podstawowa,
- świetlica wiejska,

- remiza strażacka,
- bogata historia miejscowości,
- bogate walory krajobrazowe,
- położenie przy Elbląg - Młynary

**Jak wygląda miejscowość:**

- wielodrożny układ zabudowy wiejskiej,

**We wsi:**

- kościół, usytuowany na wzgórzu w centrum miejscowości ,
- cmentarz,
- świetlica wiejska,
- remiza strażacka,
- domy w większości jednorodzinne, zabudowa zagrodowa,
- gospodarstwa rolne,
- pomnik poświęcony zmarłym żołnierzom – mieszkańcom wsi wcielonym poległym w I wojnie światowej,
- strumyk i rzeka
- przystanek PKS.

**3. Infrastruktura społeczna**

W Zastawnie znajduje się remiza Ochotniczej Straży Pożarnej. Wieś posiada świetlicę, w której odbywają się zebrania wiejskie oraz organizowane są okolicznościowe spotkania.

Społeczność tworzy parafię katolicką, do której należą mieszkańcy Zastawna, Zaścianek, Sokolnika, Warszewa oraz Kwietnika.

We wsi funkcjonuje stowarzyszenie **Towarzystwo Przyjaciół Zastawna oraz Rada Sołecka**.

Niegdyś funkcjonowała tu szkoła Podstawowa. Zebrania wiejskie odbywają się w świetlicy wiejskiej.

#### **4. Infrastruktura techniczna**

##### **Komunikacja:**

- komunikacja autobusowa PKS, połączenia Młynary, Elbląg, Pasłęk, Frombork, Braniewo,
- droga wojewódzka 509 Elbląg - Orneta,
- drogi gminne,
- PKP w Młynarach,

##### **Zaopatrzenie w wodę:**

Zastawno jest zaopatrywane w wodę przez ujęcie w Karszewie, które dostarcza też wodę do innych miejscowości (Kwietnik, Karszewo, Nowe Monasterzysko).

Zasoby eksploatacyjne ujęcia wynoszą 52,0 m<sup>3</sup>/godz. Przy S = 4,70m. Na ujęciu pracują dwie studnie.

##### **Kanalizacja**

Miejscowość nie jest skanalizowana. Ścieki odprowadzane są do przydomowych oczyszczalni ścieków i szamb.

#### **5. Gospodarka i rolnictwo**

W Zastawnie działa kilka prywatnych podmiotów gospodarczych: funkcjonują dwa sklepy spożywczo – przemysłowe, Stadnina Koni, Gospodarstwo Agroturystyczne.

Część mieszkańców pracuje na terenie wsi u miejscowych przedsiębiorców, niektórzy dojeżdżają do miejsc pracy w Młynarach, Elblągu, kilka osób pracuje poza granicami Polski.

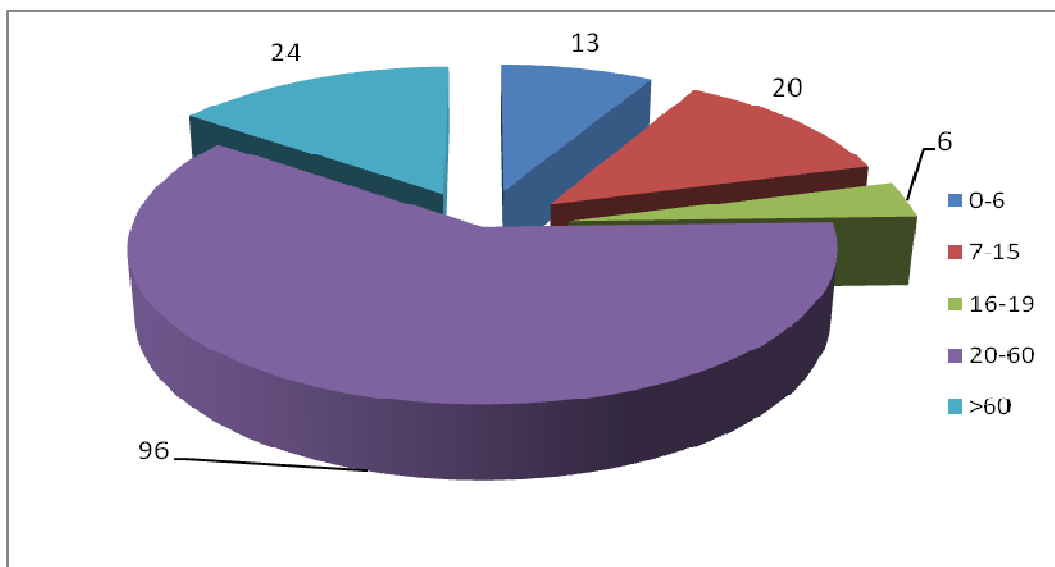
Znaczna większość mieszkańców Zastawna to rolnicy indywidualni, prowadzący gospodarstwa rolne. Prowadzona jest również hodowla bydła mlecznego

#### **6. Kapitał społeczny i ludzki**

<b>LATA</b>	<b>LICZBA LUDNOSCI</b>	<b>% udziału w Gminie Młynary</b>
<b>2008</b>	156	3,3
<b>2009</b>	150	3,2
<b>2010</b>	159	3,4

Źródło: UMiG Młynary

Liczba ludności miejscowości Zastawno, w ostatnich latach nie ulegała większym zmianom. Zestawienie struktury mieszkańców Zastawna według ekonomicznych grup wieku w kwietniu 2011 r. przedstawia poniższy wykres.



Wykr. 1 Struktura wiekowa ludności  
Źródło: opracowanie UMiG Młynary



Wykr.2 struktura ludności wg płci  
Źródło: opracowanie UMiG Młynary

Na terenie miejscowości Zastawno działają:

- Ochotnicza Straż Pożarna
- Rada Sołecka
- stowarzyszenie Towarzystwo Przyjaciół Zastawna

Towarzystwo Przyjaciół Zastawna jest stowarzyszeniem zrzeszającym mieszkańców Zastawna i sympatyków tej miejscowości.

Grupa inicjatywna dążąca do założenia Stowarzyszenia zaczęła działać pod koniec 2008 r. Spotkanie założycielskie odbyło się 16 grudnia 2008 r.

Głównym celem, dla którego powołano organizację, było pobudzenie aktywności społeczności lokalnej do działań na rzecz rozwoju wsi oraz zagospodarowanie czasu wolnego dzieci i młodzieży.

Stowarzyszenie zostało zarejestrowane 25 lutego 2009 roku.

Z inicjatywy Stowarzyszenia w okresie od stycznia 2009 do marca 2011 zorganizowano wiele imprez dla mieszkańców, w tym: Dzień Babci i Dziadka, Walentynki, Dzień Kobiet, Mikołajki. Zorganizowano kilka festynów sportowych oraz spotkań integracyjnych.



Fot. Agata Damnic

### **Obyczaje i tradycje;**

- procesja w święto Bożego Ciała, przygotowywanie ołtarzy przez mieszkańców poszczególnych wsi należących do kościoła filialnego parafii Młynary,
- kolędnicy odwiedzający mieszkańców w wigilię Święta Bożego Narodzenia

## **IV. ANALIZA SWOT**

### **1. Mocne strony:**

- atrakcyjne położenie w malowniczej okolicy, w urozmaiconym krajobrazowo otoczeniu, wśród lasów
- bogata historia
- położenie wsi w pobliżu atrakcyjnych terenów turystycznych
- walory przyrodnicze i krajobrazowe
- brak zanieczyszczeń atmosferycznych i glebowych
- aktywna społeczność lokalna
- lokalizacja na terenie sołectwa świetlicy wiejskiej
- dobrze rozwinięte rolnictwo
- dobrze rozwinięta sieć elektro – energetyczna
- zaopatrzenie w wodę
- 37% wskaźnik zalesienia terenu gminy z tendencją wzrostową

### **2. Słabe strony**

- zły stan techniczny i ubogie wyposażenie świetlicy wiejskiej
- niezadawalający stan dróg
- brak placu zabaw dla dzieci
- brak sieci kanalizacyjnej
- nie do końca zagospodarowany teren przy boisku
- mała ilość podmiotów gospodarczych
- niskie dochody mieszkańców
- niedostateczna integracja społeczności lokalnej
- niedostateczna ilość miejsc rekreacyjno – wypoczynkowych

### **3. Szanse**

- większa dostępność do środków pomocowych, w tym pochodzących z Unii Europejskiej
- wyremontowanie i wyposażenie świetlicy wiejskiej
- modernizacja i poprawa stanu dróg dojazdowych do wsi
- moda na mieszkanie „za miastem” – rozwój budownictwa jednorodzinnego
- rozwój turystyki wiejskiej, agroturystyki
- rozwój gospodarstw agroturystycznych
- integracja i współpraca z miejscowościami i gminami sąsiednimi
- wzrost aktywności społeczności lokalnej, chęć zmian
- integrowanie się mieszkańców w celu wspólnego działania
- rozwój kulturalny wsi
- zagospodarowanie terenu przy boisku, powstanie placu zabaw

### **4. Zagrożenia**

- brak wystarczających środków w budżecie gminnym na realizację inwestycji
- brak środków na zapewnienie wkładu własnego do składanych projektów
- wysoki poziom bezrobocia w regionie,
- wysokie koszty inwestycji
- migracja wyjazdowa młodych , wykształconych, aktywnych ludzi;

## **V. OPIS PLANOWANYCH ZADAŃ INWESTYCYJNY I PRZEDSIĘWZIĘĆ AKTYWIZUJĄCYCH SPOŁECZNOŚĆ LOKALNĄ W OKRESIE 7 LAT OD DNIA PRZYJĘCIA PLANU ODNOWY MIEJSCOWOŚCI Z PODANIEM SZACUNKOWYCH KOSZTÓW ICH REALIZACJI**

Zapisy zawarte w Planie Odnowy Miejscowości Zastawno spełniają warunek zgodności z zapisami zawartymi w dokumentach dotyczących rozwoju gminy tj. Strategią Rozwoju Społeczno-Gospodarczego Miasta i Gminy Młynary, miejscowym planem zagospodarowania przestrzennego wsi Zastawno oraz zapisami strategii Narodowego Planu Rozwoju na lata 2007 - 2013. Cele i zadania określone w Planie Odnowy Miejscowości są wewnętrznie zgodne a ich osiągnięcie i realizacja nie powoduje negatywnych skutków dla osiągnięcia celów i realizacji zadań strategii wyższego rzędu.

W celu stworzenia zbioru inwestycji, działań i zadań, jakie należy przeprowadzić w okresie krótkoterminowym i perspektywicznym na terenie miejscowości Zastawno posłużono się przede wszystkim sugestiami mieszkańców oraz wynikami analizy SWOT. Zapropionowanymi do realizacji zadaniami w miejscowości Zastawno są więc:

- 1. Remont świetlicy wiejskiej w miejscowości Zastawno**
- 2. Remont mostu na drodze gminnej w Zastawnie**
- 3. Remont drogi gminnej w miejscowości Zastawno**
- 4. Uporządkowanie terenów dzikich składowisk odpadów**
- 5. Plac zabaw miejscem zabawy, rekreacji i integracji mieszkańców**
- 6. Odwodnienie terenu przy boisku**
- 7. Cykl imprez aktywizujących mieszkańców**

### ***Opis zadań do realizacji i uzasadnienie realizacji***

- 1. Remont świetlicy wiejskiej w miejscowości Zastawno**

Przedmiotem inwestycji jest remont świetlicy wiejskiej w miejscowości Zastawno



Zakres robót objętych projektem obejmuje: roboty budowlane, instalacje wodno-kanalizacyjne oraz centralnego ogrzewania a także wewnętrzną instalację elektryczną. W ramach zadania przewiduje się także niezbędne wyposażenie świetlicy.

Celem remontu świetlicy wiejskiej jest dostosowanie jej do potrzeb lokalnej społeczności, np. w celu organizacji imprez okolicznościowych, spotkań mieszkańców oraz stworzenie warunków do organizowania alternatywnych form spędzania czasu wolnego dzieci i młodzieży. Wyremontowana świetlica będzie wizytówką miejscowości Zastawno. Wieloletni okres zaniedbań w tej kwestii uzasadnia żądanie natychmiastowych działań dotyczących remontu świetlicy. Zgodnie z wolą mieszkańców należałoby natychmiast przeprowadzić prace remontowo-budowlane. Realizacja inwestycji przyczyni się do poprawy jakości życia mieszkańców miejscowości Zastawno poprzez zaspokojenie potrzeb społecznych i kulturalnych

## **2. Remont mostu na drodze gminnej w Zastawnie**

Przedmiotem inwestycji będzie remont mostu przez ciek wodny Zastawno na drodze wewnętrznej w kierunku miejscowości Warszewo.

Realizację inwestycji wymusza zły stan techniczny obiektu mostowego i utrudnione warunki komunikacyjne mieszkańców wsi Zastawno. Potrzeba przeprowadzenia inwestycji wynika z ankiet przeprowadzonych z mieszkańcami .

## **3. Remont drogi gminnej w miejscowości Zastawno**

Przedmiotem inwestycji jest remont drogi gminnej wewnętrznej na odcinku Zastawno w kierunku wsi Warszewo. Remont obejmuje poprawę nawierzchni drogi oraz wyznaczenie miejsc parkingowych w pobliżu kościoła.

Realizacja tej inwestycji poprawi warunki dojazdu do miejscowości sąsiedniej oraz do pól uprawnych i zagród miejscowych rolników. Stan odcinka drogi we wsi Zastawno jest bardzo zły i stale ulega pogorszeniom. Przejazd drogą jest bardzo utrudniony, zwłaszcza po zimowych roztopach i opadach deszczu. Szczególnie odczuwalne jest to przez gospodarzy poruszających się tutaj różnym sprzętem rolniczym. Projektowana

inwestycja w postaci wykonania remontu drogi gminnej jest zasadna ze względu na korzyści wynikające z poprawy warunków dojazdu do pól uprawnych oraz zabudowań siedliskowych a także podniesienia walorów estetycznych wsi.

#### **4. Uporządkowanie terenów dzikich składowisk odpadów**

Przedmiotem inwestycji jest zinwentaryzowanie i zlikwidowanie dzikich składowisk odpadów znajdujących się na gruntach komunalnych sołectwa Zastawno. Działania te przyczynią się do ochrony powierzchni ziemi przed negatywnymi skutkami zalegania odpadów oraz spowodują poprawę estetyki miejscowości i wzrost jej walorów turystycznych.

#### **5. Plac zabaw miejscem zabawy, rekreacji i integracji mieszkańców**

Przedmiotem inwestycji jest uporządkowanie i zagospodarowanie na cele rekreacyjne terenów komunalnych w miejscowości Zastawno. Zakres robót obejmuje:

- uporządkowanie terenu
- nasadzenia zieleni
- ustawienie elementów wyposażenia placu zabaw i elementów małej architektury

Zagospodarowany teren na cele rekreacyjne będzie dostępny dla mieszkańców wsi Zastawno. Teren jest położony w pobliżu boiska sportowego. Wieś nie posiada terenów zielonych zagospodarowanych i urządzonych. Nie posiada terenów na których mieszkańcy mogliby bezpiecznie spędzać wolny czas wraz ze swoimi dziećmi, które korzystałyby z placu zabaw. Teren przy boisku sportowym w Zastawnie po odpowiednim zagospodarowaniu i przeprowadzeniu niezbędnych prac ziemnych stanowiłby atrakcyjne miejsce spotkań mieszkańców. Realizacja inwestycji przyczyni się do zwiększenia poziomu atrakcyjności miejscowości jak też do poprawy jakości życia na obszarach wiejskich poprzez zaspokojenie potrzeb społecznych mieszkańców. Zagospodarowanie terenu przyczyni się do integracji środowiska lokalnego oraz do lepszego rozwoju publicznej infrastruktury. Ponadto będzie istotnym czynnikiem w promocji miejscowości.

#### **6. Odwodnienie terenu przy boisku**

Przedmiotem zadania jest konserwacja i przebudowa drenażu melioracyjnego odwadniającego część nieruchomości przy boisku we wsi Zastawno. Teren ten jest bardzo atrakcyjny, ale ze względu na podmokły charakter nie może być wykorzystywany i

zagospodarowany. Ponadto powstałe zarośla i bagna pogarszają estetykę miejscowości. Z tego względu konieczne jest odwodnienie i uporządkowanie tego terenu.

#### 7. Cykl imprez aktywizujących mieszkańców:

- a. „Puchar czterech wsi” – cykliczny festyn rodzinno – sportowy połączony z turniejem piłki nożnej reprezentacji wsi Zastawno, Zaścianki, Pomorska Wieś i Zalesie. Wydarzenie organizowane jest w sierpniu.
- b. „Dzień dziecka” – impreza organizowana dla dzieci mieszkańców wsi Zastawno w świetlicy wiejskiej organizowana na przełomie maj - czerwiec
- c. „Zabawa mikołajkowa” – organizowana dla dzieci w świetlicy wiejskiej w Zastawnie z paczkami i atrakcjami świątecznymi. Impreza organizowana pod koniec grudnia lub w styczniu.

Powyższe zadania mają na celu zorganizowanie czasu wolnego mieszkańców, ich integrację oraz aktywizują społeczność wsi do wspólnych działań na rzecz jej rozwoju. Organizatorem wydarzeń jest Stowarzyszenie Towarzystwo Przyjaciół Zastawna, a w przygotowania włączają się wszyscy chętni mieszkańcy. Przedsięwzięcia powyższe służą także promocji miejscowości, i są odpowiedzią na potrzeby społeczności wiejskiej.

#### Zestawienie zadań

Lp.	Nazwa	Cel	Przeznaczenie	Kwota [zł]	Źródło
1.	<b>Remont świetlicy wiejskiej w miejscowości Zastawno</b>	Poprawa jakości życia mieszkańców miejscowości Zastawno poprzez zaspokojenie potrzeb społecznych	Mieszkańcy miejscowości Zastawno, przyjezdni, mieszkańcy gminy	<b>350 000</b>	PROW 2007 – 2013 Oś 3 Działanie: Odnowa i rozwój wsi ; Środki własne wnioskodawcy
2.	<b>Remont mostu na drodze gminnej w Zastawnie</b>	poprawa bezpieczeństwa ruchu, komfortu dojazdu	Mieszkańcy miejscowości Zastawno, przyjezdni, mieszkańcy gminy	<b>50 000</b>	Budżet Gminy inne

Lp.	Nazwa	Cel	Przeznaczenie	Kwota [zł]	Źródło
3.	<b>Remont drogi gminnej w miejscowości Zastawno</b>	poprawa warunków dojazdu do pól, bezpieczeństwa ruchu, estetyki miejscowości	Mieszkańcy miejscowości Zastawno, przyjezdni, mieszkańcy gminy	<b>200 000</b>	Terenowy Fundusz Ochrony Gruntów Rolnych; Budżet Gminy, inne
4.	<b>Uporządkowanie terenów dzikich składowisk odpadów</b>	Poprawa stanu środowiska naturalnego oraz estetyki miejscowości i wzrost walorów turystycznych	Mieszkańcy miejscowości Zastawno, przyjezdni, mieszkańcy gminy	<b>40 000</b>	Starostwo Powiatowe, budżet gminy
5.	<b>Plac zabaw miejscem zabawy, rekreacji i integracji mieszkańców</b>	Poprawa jakości życia mieszkańców poprzez zaspokojenie potrzeb społecznych	Mieszkańcy miejscowości Zastawno, przyjezdni	<b>20 000</b>	PROW 2007 – 2013 Oś 4 Leader lub samorząd województwa (Aktywna wieś Warmii, Mazur i Powiśla); budżet Gminy lub inne
6.	<b>Odwodnienie terenu przy boisku</b>	Poprawa estetyki miejscowości, oraz warunków gruntowo-wodnych	Mieszkańcy miejscowości Zastawno	<b>30 000</b>	Budżet gminy, inne
7.	<b>Cykl imprez aktywizujących mieszkańców</b>	Zorganizowanie czasu wolnego mieszkańców, integracja społeczności, aktywizacja mieszkańców, promocja wsi	Mieszkańcy miejscowości Zastawno, przyjezdni	<b>Rocznie 3000</b>	Środki własne Stowarzyszenia, środki sponsorów, inne

## HARMONOGRAM REALIZACJI

RODZAJ ZADANIA	2011		2012		2013		2014		2015		2016		2017		2018		
	I	II	I	II	I	II	I	II	I	II	I	II	I	II	I	II	
Remont świetlicy wiejskiej w miejscowości Zastawno	■	■	■	■													
Remont mostu na drodze gminnej w Zastawnie		■	■	■													
Remont drogi gminnej w miejscowości Zastawno														■	■	■	■
Uporządkowanie terenów dzikich składowisk odpadów		■	■														
Plac zabaw miejscem zabawy, rekreacji i integracji mieszkańców							■	■	■								
Odwodnienie terenu przy boisku					■	■											
Cykl imprez aktywizujących mieszkańców	■	■	■	■	■	■	■	■	■	■	■	■	■	■	■	■	

## **VI. Opis i charakterystyka obszarów o szczególnym znaczeniu dla zaspokojenia potrzeb mieszkańców, sprzyjających nawiązaniu kontaktów społecznych, ze względu na ich położenie oraz cechy funkcjonalno- przestrzenne**

Obszarem o szczególnym znaczeniu dla zaspokajania potrzeb mieszkańców, sprzyjającym nawiązywaniu kontaktów społecznych jest teren, na którym znajduje się boisko.

Jest miejscem rekreacyjno – wypoczynkowym. Mieszkańcy sami zbudowali wiatę, a teraz dbają o obiekt i cały teren własną pracą, polegającą na koszeniu trawy i porządkowaniu otoczenia.

Teren przyległy do boiska stanowi miejsce spotkań mieszkańców. Zauważalne jest to zwłaszcza w miesiącach letnich, gdy urządzane są pikniki rodzinne, zawody, festyny, itp.

Nieopodal umiejscowiony jest budynek świetlicy wiejskiej , w której odbywają się spotkania wiejskie i zebrania oraz liczne imprezy okolicznościowe organizowane przez stowarzyszenie i mieszkańców m.in. Dzień Kobiet, Dzień Dziecka, Zabawa choinkowa dla dzieci, Dzień Babci i Dziadka i inne.

Obszarem o szczególnym znaczeniu dla mieszkańców jest teren w centrum miejscowości na którym planuje się wykonanie placu zabaw.

## **VII. WDROŻENIE I MONITOROWANIE PLANU**

Wdrożenie Planu Odnowy Miejscowości rozpocznie się poprzez wprowadzenie go w życie uchwałą Rady Miejskiej w Młynarach. Monitorowanie każdego przedsięwzięcia - czyli dbanie o prawidłowy jego przebieg przez cały czas jego trwania polega na systematycznym zbieraniu, zestawianiu i ocenie informacji rzeczowych i finansowych .

*Do opracowania wykorzystano:*

1. *materiały z archiwum Urzędu Miasta i Gminy Młynary;*
2. *Studium uwarunkowań i kierunków zagospodarowania przestrzennego Miasta i Gminy Młynary*
3. *Strategia rozwoju społeczno – gospodarczego Miasta i Gminy Młynary*
4. *Miejscowy Plan Zagospodarowania Przestrzennego wsi Zastawno*
5. *ankiety*
6. *Młynary - przewodnik turystyczny*
7. *Młynary małe miasto 1327 – 2007, Jerzy Białobrzęski (Olsztyn 2008)*
8. *zdjęcia i materiały udostępnione przez mieszkańców*