

*Załącznik do uchwały Nr
XXXIII/213/2013
Rady Miejskiej w Młynarach
z dnia 24 października 2013 roku*

PLAN ODNOWY MIEJSCOWOŚCI

KARSZEWO

na lata 2013 - 2020

Spis treści

1. Wstęp	3
2. Charakterystyka miejscowości.....	3
Położenie.....	3
Historia.....	4
Struktura przestrzenna.....	5
Demografia, bezrobocie	6
3. Inwentaryzacja zasobów	8
Zasoby przyrodnicze	8
Dziedzictwo kulturowe	10
Obiekty i tereny.....	11
Infrastruktura społeczna.....	11
Infrastruktura techniczna.....	11
4. Opis i charakterystyka obszarów o szczególnym znaczeniu dla mieszkańców.....	12
5. Analiza SWOT miejscowości Karszewo	13
6. Opis planowanych zadań inwestycyjnych i przedsięwzięć aktywizujących społeczność lokalną w okresie 7 lat od dnia przyjęcia Planu Odnowy Miejscowości z podaniem szacunkowych kosztów ich realizacji.....	14
Opis zadań do realizacji oraz uzasadnienie realizacji zadań.....	15
Harmonogram realizacji zadań	37
7. Wdrożenie i monitorowanie	38

1. Wstęp

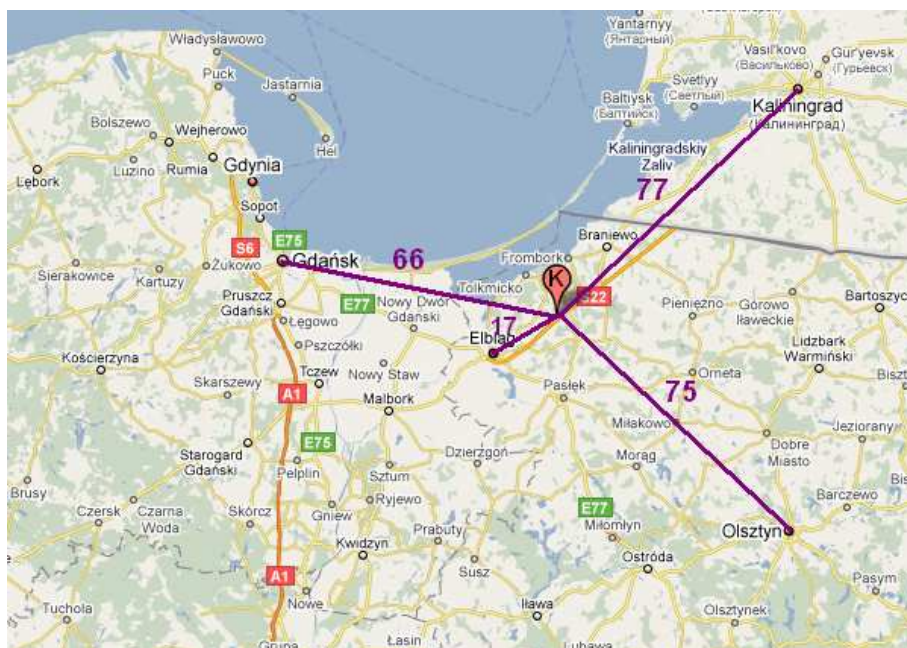
Niniejszy plan wykonano latem i jesienią 2013 r. Przy opracowaniu planu aktywnie brała udział Grupa Odnowy Wsi oraz mieszkańcy. Wykonano ankietę "Jaka jest miejscowość Karszewo" i na tej podstawie zaktualizowano część danych zawartych wcześniej obowiązującym dokumencie. Zebrano ankiety od 33 mieszkańców co stanowi 30 % populacji wsi. Wśród najmłodszych mieszkańców wsi Karszewo przeprowadzono konkurs plastyczny "Moja wymarzona wieś Karszewo". Uczestniczyło w nim 15 dzieci. Powstałe rysunki stanowią bazę do wyboru zadań do realizacji w ciągu 7 lat opisanych w niniejszym dokumencie. Oprócz ankiet przeprowadzono także wywiad wśród mieszkańców. Stanowiło to bazę do aktualizacji danych. Wykorzystano dane statystyczne, dane z UMiG oraz zebrane informacje. Odbyło się kilka zebrań z mieszkańcami, na których intensywnie dyskutowano o treści i kształcie POM, a w szczególności o zadaniach do realizacji. O przystąpieniu do tworzenia planu oraz o spotkaniach w sprawie tworzenia dokumentu społeczność wsi była informowana poprzez specjalne plakaty informujące oraz „pocztą pantoflową”.

2. Charakterystyka miejscowości

Położenie

Wieś Karszewo położona jest w północno – zachodniej części województwa warmińsko – mazurskiego, w powiecie elbląskim (na wschód od Elbląga i południowy – wschód od Zalewu Wiślanego), w gminie miejsko – wiejskiej Młynary. Na poniższym rysunku pokazano odległości (w km) w linii prostej pomiędzy Karszewem (oznaczonym jako K) a wybranymi miastami.

Rys. nr 1 Położenie w stosunku do okolicznych ośrodków miejskich.



Źródło: opracowanie własne na podstawie <http://maps.google.pl/>, <http://mapa.szukacz.pl/>

Miejscowość Karszewo jest jednym z 19 sołectw gminy miejsko – wiejskiej Młynary. Znajduje się w pobliżu dopływu rzeki Baudy, zabudowania centrum wsi położone są nad stawem. Miejscowość leży na terenie Wysoczyzny Elbląskiej, charakteryzującej się polodowcowym, pagórkowatym ukształtowaniem terenu z bogatą szatą roślinną i głębokimi dolinami rzecznyymi. W jej rejonie znajduje się wzniesienie o wysokości 122,8 m.n.p.m. Położone jest w pobliżu drogi ekspresowej S22 z Elbląga w kierunku Kaliningradu do przejścia granicznego w Grzechotkach, w pobliżu granicy gminy Młynary z gminą Milejewo.

Historia

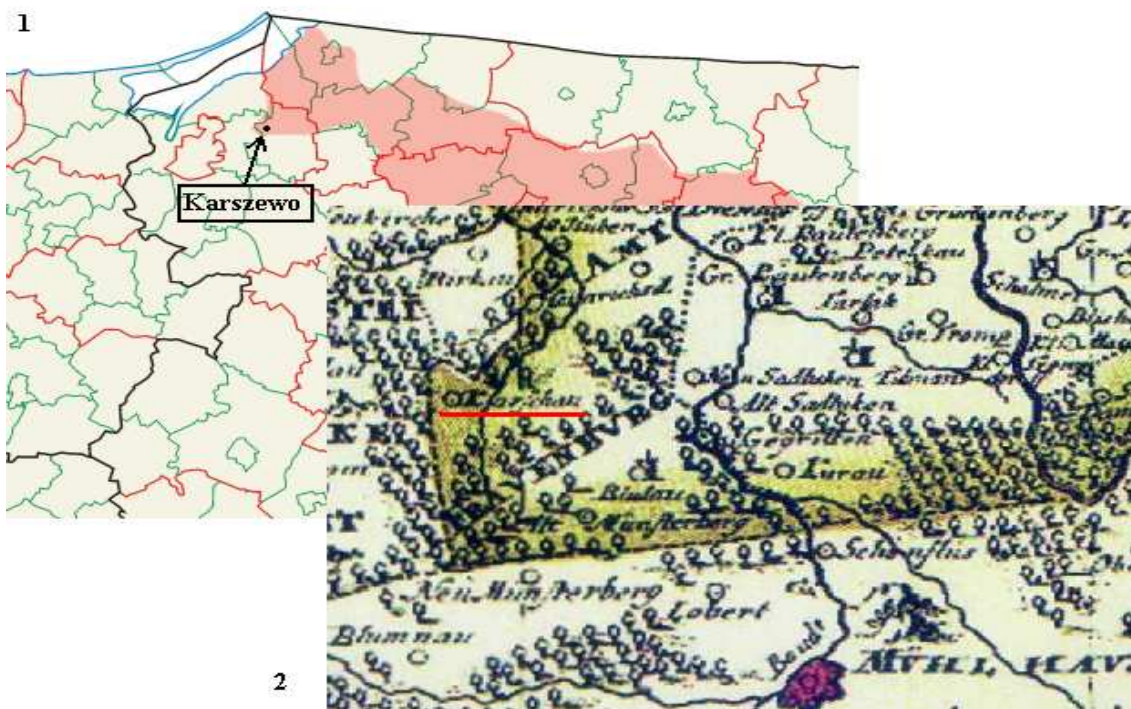
Gmina Młynary położona jest w części na terytorium plemienia Warmów, w części zaś na terytorium dawnych Pogezan. Karszewo znajduje się na obszarze dawnej Warmii (na terenie włości zwanej „Lanzanią”, północno – zachodnim obszarze plemiennym Warmii). Warmia znajdowała się na terenie dawnych Prus – krainy historycznej.

Papież Innocenty II w 1243 r. na mocy decyzji w kraju podbijanym przez Krzyżaków ustanowił cztery diecezje, w tym warmińską. W 1251 Krzyżacy sprawowali władzę we wszystkich poza warmińską. Warmia po II pokoju toruńskim w 1466 r. weszła w skład Korony Polskiej wraz z Prusami Królewskimi. Granice Warmii z niewielkimi modyfikacjami przetrwały do zaboru przez Prusy w 1772. Po I rozbiórce Polski włączona została do Królestwa Pruskiego (prowincja Prusy Wschodnie). Nastąpiła sekularyzacja Warmii. W 1945 r. cała Warmia została włączona do państwa polskiego. Wskutek ucieczki przed frontem, powojennych wysiedleń przymusowych oraz emigracji ogromną większość mieszkańców współczesnej Warmii stanowi ludność napływowa. Tradycje katolickie Warmii zachowały się w wygładzie wsi i miasteczek oraz w obyczajach.

Wsie warmińskie w większości lokowane były w średniowieczu, stąd też, tak jak i miejscowość Karszewo, często mają charakter owalnic. Na miejscu osady pruskiej ulokowano Karszewo. W zakolu Wielkiej Młynówki – lewego dopływu Baudy, w pobliżu miejscowości Karszewo – jeszcze w XIX wieku widoczne były ślady dawnych obwarowań otaczających wzgórze. Okoliczni mieszkańcy nazywali to wzniesienie Pogańskim Zamkiem lub Karszewską Górą Zamkową.

Sołectwo Karszewo należy do gminy Młynary od zmian administracyjnych, które dokonano na podstawie ustawy z dnia 29 listopada 1972 r. Na poniższym rysunku część nr 1 przedstawia położenie wsi Karszewo w obrębie Warmii w odniesieniu do obecnego podziału terytorialnego, na części nr 2 podkreślono (kolorem czerwonym) Karszewo (Karschau) na fragmencie opracowania „mapy Świętej Warmii”.

Rys. nr 2. Położenie historyczne



Źródło: opracowanie własne na podstawie <http://pl.wikipedia.org/>

Struktura przestrzenna

Miejscowość Karszewo ma charakter owalnicy, jest to efekt wielowiekowej integralności i ciągłości rozwoju struktury osadniczej. Karszewo to sołectwo, do którego należą wybudowania określone jako: Karszewo 2, Karszewo 3, Karszewo 4, Karszewo Kolonia, Karszewo Kolonia 2. Charakterystyczną cechą miejscowości jest staw znajdujący się w centrum. Układ zabudowy przedstawiono na rysunku nr 3.



Rys. nr 3 Układ zabudowy w Karszewie.

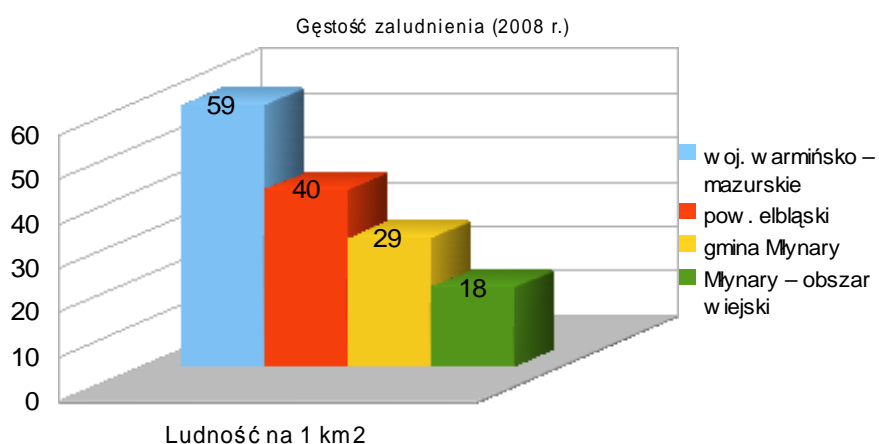
Źródło: geoportal.gov.pl

Obszar Karszewa znajduje się w bliskim sąsiedztwie drogi ekspresowej S22 Elbląg – granica państwa. W pobliżu znajduje się węzeł drogowy w miejscowości Błudowo.

Demografia, bezrobocie

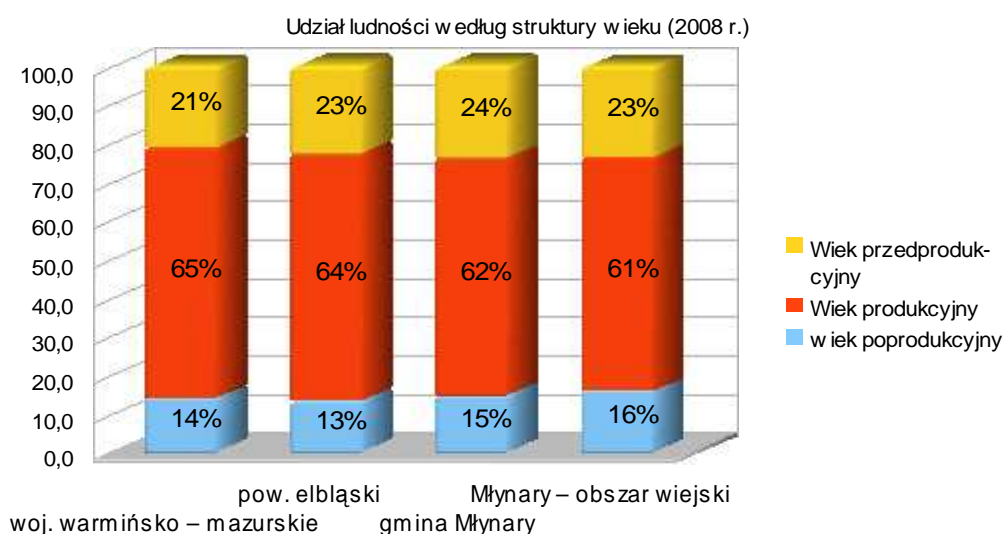
We wsi Karszewo mieszkają 105 osoby (dane z 09.2013). W tym 31 osób nieletnich i 74 dorosłe. W wieku 0 – 6 lat: 9 osób, 7 – 15: 18 osób, 16 – 19: 7, 20 – 60: 44, powyżej 60 lat: 27. Gminę Młynary zamieszkiwało w 2008 r. 4436 osób, w tym 2567 obszar wiejski gminy. Obszar wiejski gminy Młynary charakteryzuje się niewielką gęstością zaludnienia (18 osób na km²). Sytuacja gminy Młynary na tle powiatu i województwa przedstawia również małe zaludnienie (diagram nr 1)

Diagram nr 1



Źródło: opracowanie własne na podstawie www.stat.gov.pl

Diagram nr



2

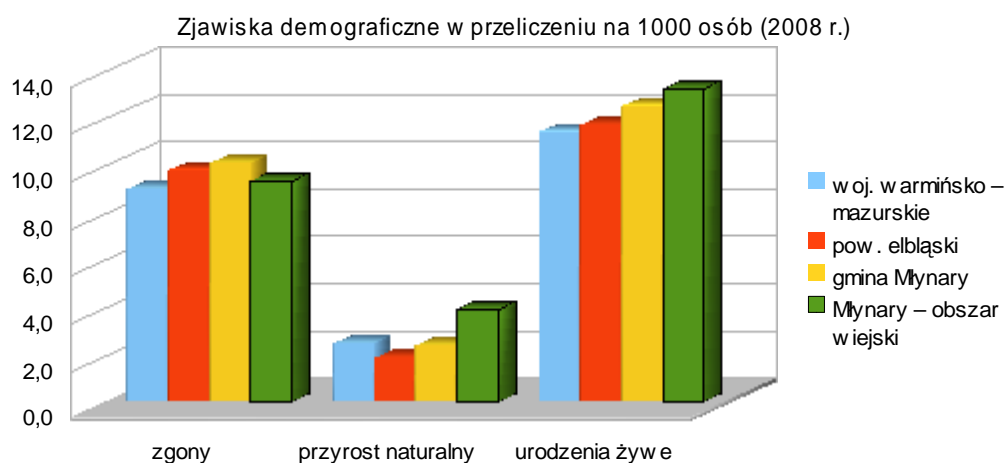
Źródło: opracowanie własne na podstawie www.stat.gov.pl

Z analizy diagramu nr 2 można wywnioskować, że udział osób w wieku produkcyjnym zarówno w gminie Młynary jak i na jej obszarze wiejskim jest mniejszy niż w województwie i

powiecie. Udział osób w wieku przedprodukcyjnym jest wyższy od poziomu w województwie, natomiast porównywalny z udziałem w powiecie.

Diagram nr 3 przedstawia stosunek zgonów, przyrostu naturalnego i urodzeń żywych w przeliczeniu na 1000 osób. Liczba zgonów w gminie Młynary jest najwyższa w porównywanych jednostkach, jednakże na obszarze wiejskim jest ona niewiele wyższa od najniższej – wojewódzkiej. Przyrost naturalny na obszarze wiejskim gminy Młynary jest znacznie wyższy od innych, natomiast w całej gminie nieznacznie niższy od tego w województwie. Również liczba urodzeń żywych jest najwyższa na obszarze wiejskim gminy Młynary.

Diagram nr



3

Źródło: opracowanie własne na podstawie www.stat.gov.pl

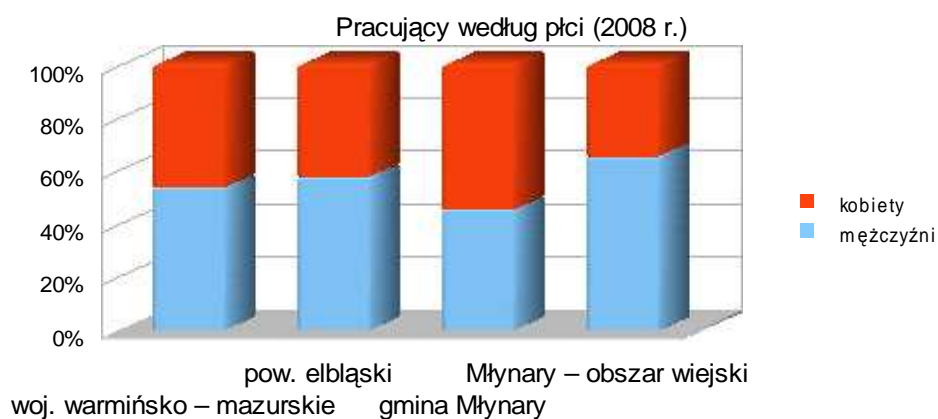


Diagram nr 4

Źródło: opracowanie własne na podstawie www.stat.gov.pl

Na diagramie 4 przedstawiono udział liczby pracujących mężczyzn do kobiet na obszarze wiejskim w gminie Młynary. Ich udział jest znaczny. Przewaga liczby kobiet pracujących charakteryzuje cały obszar gminy Młynary (łącznie z miastem). W gminie przeważają kobiety bezrobotne, sytuacja ta powtarza się zarówno na terenie województwa jak i powiatu.

3. Inwentaryzacja zasobów

Zasoby przyrodnicze

W zachodniej części województwa warmińsko – mazurskiego znajduje się Wysoczyzna Elbląska. Chroniąc najcenniejsze wartości przyrodnicze i kulturowe utworzono Park Krajobrazowy „Wysoczyzny Elbląskiej”. Wysoczyzna Elbląska jest to rozległy płat falistej moreny dennej z zespołami pagórków zwanych drumlinami. Charakteryzuje się dużymi różnicami wysokości, dochodzącymi nawet do 100 m. Wysoczyzna pocięta jest siecią licznych, promieniście rozchodzących się dolin erozyjnych, wykształconych przez płynące potoki. Park obejmuje północne tereny kulminacyjnej części jednostki fizjograficznej Wzniesienia Elbląskiego oraz strefę terasy akumulacyjnej południowo - wschodniego brzegu Zalewu Wiślanego. Powierzchnię parku w 50% pokrywają lasy. W otulinie zdecydowanie przeważają użytki rolne, w jej granicach znajduje się też część Zalewu Wiślanego. Park z otuliną łączy leśne krajobrazy wyżynne i pejzaż morski. Cechą specyficzną flory Wysoczyzny Elbląskiej jest element górski, reprezentowany zarówno wśród roślin nasiennych, jak i zarodnikowych.

Gminę Młynary cechuje klimat typowy dla obszarów zlokalizowanych w tzw. dzielnicy wschodniobałtyckiej. Dla rozwoju gospodarczego, istotne jest to, że w gminie Młynary warunki cieplne, nasłonecznienie i opady są korzystne dla rolnictwa (biorąc pod uwagę strefę klimatyczną, w której znajduje się Polska),

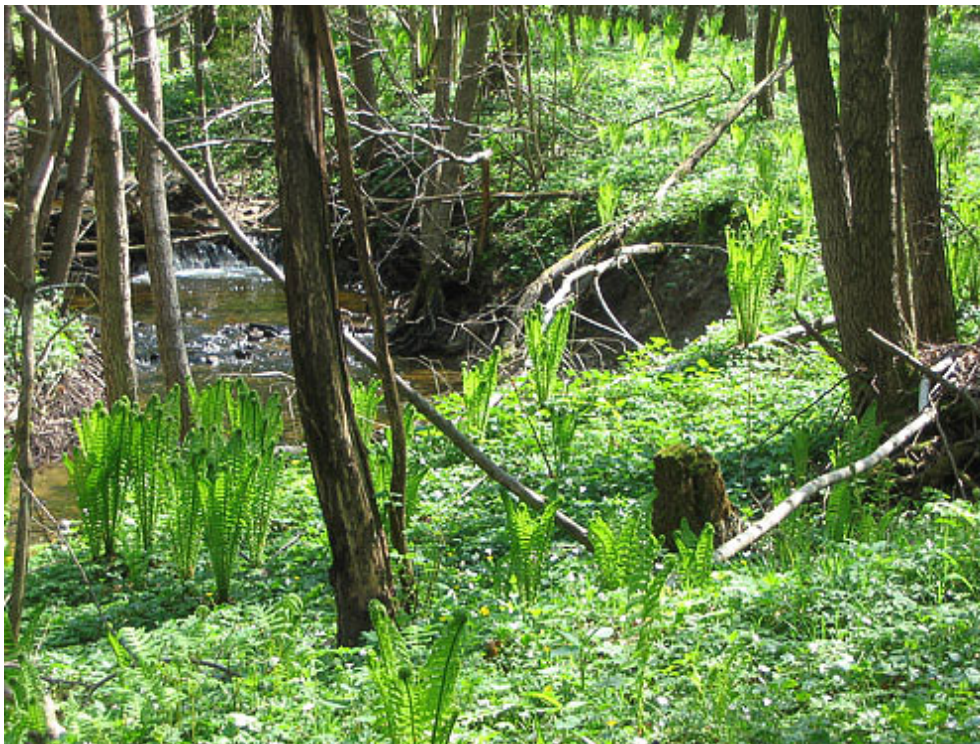
Przez teren gminy Młynary przepływa rzeka Bauda. W pobliżu Karszewa znajduje się jeden z jej dopływów (od północnej strony strumień Jaminka z dopływem - rowem Lisi Parów, a także od południa i zachodu dopływ Okrzejka). Rzeka ma swoje źródło w okolicach Milejewa z wysokości 197 m n.p.m. na Wysoczyźnie Elbląskiej, zaś ujście w Zalewie Wiślanym.

Otoczenie miejscowości to również Obszar Chronionego Krajobrazu Rzeki Baudy. Utworzony został na podstawie Uchwały Nr VI/51/85 Wojewódzkiej Rady Narodowej w Elblągu z dnia 26 kwietnia 1985 r., zmienionej Rozporządzeniem Nr 4/97 Wojewody Elbląskiego z dnia 28 kwietnia 1997 r. Obszar ten jest typowym rolniczo – leśnym krajobrazem terenów dolin rzecznych na równinie dawnego zastoiska wód polodowcowych o urozmaiconej rzeźbie terenu. Elementami krajobrazotwórczymi tego obszaru są: erozyjne wcięcia z rozcięciami bocznymi rzeki Baudy, dolina rzeki Baudy, zabytkowa część zabudowy Fromborka oraz stożek ujściowy rzeki Baudy do Zalewu Wiślanego wraz z pasem sitowia i trzciny wzdłuż linii brzegowej zalewu.

Na północ od miejscowości Karszewo znajduje się Rezerwat Przyrody Piórpusznikowy Jar. Został on utworzony Zarządzeniem Ministra Leśnictwa i Przemysłu Drzewnego z dnia 28.07.1962 roku (MP nr 70, poz. 327, z 1962 r.). Celem utworzenia rezerwatu jest „Zachowanie ze względów naukowych i dydaktycznych malowniczego fragmentu lasu świeżego, partii drzewostanów Plan Odnowy Miejscowości Karszewo

bukowych i łągu o cechach zespołów naturalnych, a także w celu ochrony stanowiska pióropusznika strusiego (*Matteucia struthiopteris*) występującego jako element runa”. Teren rezerwatu to głębokie rozcięcia erozyjne falistej moreny dennej porośniętej lasem. Głównym przedmiotem ochrony są stanowiska, podlegające ścisłej ochronie paproci – pióropusznika strusiego

Rys. nr 4. Pióropusznik strusi.



Źródło: <http://www.pkwe.pl/>

Na terenie gminy Młynary występują ponadto duże i zwarte kompleksy leśne, stanowiące 36% całej powierzchni gminy. Cechuje je duża różnorodność siedlisk i gatunków roślin. Charakterystyczne cechy tutejszej szaty roślinnej to: młodość flory rozwiniętej dopiero po wycofaniu się lądolodu skandynawskiego, występowanie gatunków przejściowych i gatunków granicznych oraz bogactwo gatunków północnych.

Teren gminy Młynary stanowi dobre warunki bytowania zwierząt, występujących w znacznej ilości. Wpływ ma na to duża różnorodność siedlisk, różnorodność roślinności, rozległe kompleksy leśne, moczary, obfitość wód powierzchniowych o niewielkiej powierzchni.

Warunki glebowe. Udział gleb kwaśnych i bardzo kwaśnych w gminie Młynary wynosi ok. 85,0 %, co jest wskaźnikiem najwyższym w powiecie elbląskim; stąd najwyższe potrzeby w zakresie wapnowania.

Na obszarze gminy i miasta wykształciły się następujące typy i podtypy gleb :

- brunatne właściwe, brunatne wylugowane i kwaśne,
- czarne ziemie właściwe i czarne zdegradowane,

- mady,
- gleby glejowe.

Znaczną przewagę stanowią gleby brunatne właściwe i wyługowane wytworzone z glin lekkich pylastych, często na podłożu gliny ciężkiej lub iłów. W obniżeniach terenowych i dolinach rzecznych występują gleby torfowe, murszowe, czarne ziemie oraz mady i gleby glejowe. W ogólnym bilansie przeważają gleby klas IV a i IV b (3747 ha); znaczny jest udział gleb klasy III (644 ha). Łąki klasy III zajmują powierzchnię 138 ha, natomiast IV – 277 ha. Znaczna jest powierzchnia pastwisk klasy III – 1249 ha i klasy IV – 1353 ha.



Diagram nr 7

Źródło: opracowanie własne na podstawie www.stat.gov.pl

Dziedzictwo kulturowe

W miejscowości Karszewo zlokalizowano ślad grodziska pruskiego z IX – XIII wieku. Objęte jest ono ochroną przez wpis do rejestru zabytków decyzją nr 97/a z dnia 22.10.1993 r.

Poza tym dziedzictwo kulturowe Gminy Młynary stanowią m.in. pojedyncze budowle, bogata historia, układy urbanistyczne miasta i wsi, różnorodne krajobrazy przyrodniczo – kulturowe oraz miejsca pamięci narodowej. Można je podzielić na te wpisane do rejestru zabytków, jak np. kościoły, budynki mieszkalne, układ urbanistyczny Starego Miasta w Młynarach oraz dobra kultury nie wpisane do rejestru zabytków.

W Karszewie istnieją uwarunkowania konserwatorskie określone miejscowym planem zagospodarowania przestrzennego wsi Karszewo.

- strefa ochrony konserwatorskiej B,
- strefa ochrony ekspozycji E,
- strefa ochrony krajobrazu K,
- strefa ścisłej ochrony archeologicznej W,
- strefa obserwacji archeologicznej OW 1,
- strefa obserwacji archeologicznej OW 2.

Obiekty i tereny

Miejscowość Karszewo stanowi wieś o charakterze owalnicy, ze stawem w centrum miejscowości. W miejscowym planie zagospodarowania przestrzennego wyróżniono 4 tereny o charakterze usługowym o łącznej powierzchni 0,56 ha, teren o przeznaczeniu „zielen parkowa i zbiornik wodny” o powierzchni 1,02 ha, a także „urządzenia infrastruktury technicznej – ujęcie wody” (0,22 ha). Poza tym 12 obszarów o funkcji mieszkaniowej o łącznej powierzchni 15,14 ha.

Na północ od miejscowości przebiega nieoznakowany „Szlak Fromborski”. Początek trasy znajduje się we Fromborku, przy Wzgórzu Katedralnym, zaś koniec w Elblągu. Trasa przebiega wschodnim skrajem Wysoczyzny Elbląskiej. Prowadzi drogami leśnymi, gruntowymi i asfaltowymi. Szlak ma długość 34 km.

Infrastruktura społeczna

W miejscowości znajduje się świetlica wiejska oraz budynek Ochotniczej Straży Pożarnej.

Infrastruktura techniczna

Drogi

Gmina Młynary charakteryzuje się gęstą siatką dróg. Mające wpływ na Karszewo drogi, to:

- droga krajowa nr 22 relacji : granica – państwa – Kostrzyń – Elbląg – Chruściel – Grzechotki – granica państwa.
- droga powiatowa: 09225 Karszewo – droga nr S22
- drogi gminne: 0917001 Rychnowy – Karszewo, 0917016 Stare Monasterzysko – Karszewo, 0917018 Karszewo – Włóczyńska, 0917021 Karszewo-Błudowo.

Komunikacja kolejowa i autobusowa

Połączenie autobusowe: PKS Elbląg. Jeden autobus relacji Młynary – Elbląg oraz jeden Elbląg – Młynarska Wola. Najbliższe połączenie kolejowe z okolicznych ośrodków miejskich jak Elbląg, Braniewo, ewentualnie Młynary.

Wodociągi

Miejscowość Karszewo jest zwodociągowana. Ujęcie w Karszewie zaopatruje też inne miejscowości jak: Nowe Monasterzysko, Kwietnik i Zastawno. Zasoby eksploatacyjne ujęcia wynoszą 52,0 m³/godz. przy S = 4,70 m. Na ujęciu pracują dwie studnie. Woda jest uzdatniana poprzez odżelazianie.

Kanalizacja

Brak jest sieci kanalizacyjnej.

Gospodarka i rolnictwo

Dominującym sektorem w gospodarce rolnej są indywidualne gospodarstwa rolne. Podstawowe kierunki produkcji roślinnej: uprawa zbóż, ziemniaków, roślin pastewnych.

W mieście i gminie Młynary istnieje (dane z 2008 r.) 11 publicznych podmiotów gospodarczych, w tym na obszarze wiejskim jeden oraz 247 prywatnych, w tym na obszarze wiejskim 112. W Karszewie działa jeden prywatny podmiot gospodarczy – sklep spożywczo – przemysłowy. Funkcjonuje również gospodarstwo agroturystyczne.

Struktura gospodarstw rolnych

W miejscowości Karszewo funkcjonują 42 gospodarstwa rolne (stan na 08.2013) oraz 25 działek rolnych o powierzchni poniżej 1,00 ha. Struktura gospodarstw rolnych przedstawia się następująco:

- od 1,00 ha do mniej niż 2,00 ha – 6 gospodarstw.
- od 2,00 ha do mniej niż 5,00 ha – 15,
- od 5,00 ha do mniej niż 10,00 ha – 6,
- od 10,00 ha do mniej niż 20,00 ha – 10,
- od 20,00 ha do mniej niż 50,00 ha – 5.

Kapitał społeczny i ludzki

Na terenie miejscowości Karszewo działają:

- Sołectwo Karszewo
- Ochotnicza Straż Pożarna w Karszewie
- Zespół Ludowy „Karszewianki”
- Stowarzyszenie Przyjaciół Karszewa ”Póropusznikowy Gaj”

4. Opis i charakterystyka obszarów o szczególnym znaczeniu dla mieszkańców.

Obszarem o szczególnym znaczeniu dla zaspokajania potrzeb mieszkańców, sprzyjającym nawiązywaniu kontaktów społecznych jest centrum miejscowości Karszewo. Jest to teren na którym znajduje się zbiornik wodny z wyspą na jego środku. Jest miejscem rekreacyjno – wypoczynkowym. Mieszkańcy sami dbają o obiekt własną pracą polegającą na koszeniu trawy i porządkowaniu otoczenia. Teren przyległy do zbiornika stanowi miejsce spotkań mieszkańców. Zauważalne jest to zwłaszcza w miesiącach letnich, gdzie urządzone są pikniki rodzinne, zawody, festyny, itp. Nieopodal umiejscowiony jest budynek świetlicy wiejskiej z remizą OSP, w którym odbywają się liczne imprezy okolicznościowe organizowane przez mieszkańców m.in. Dzień Kobiet, Dzień Dziecka, Zabawa choinkowa dla dzieci, Dzień Babci, Dzień Dziadka i in. Jest to również miejsce spotkań i występów działającego od 2008r. zespołu ludowego „Karszewianki”

5. Analiza SWOT miejscowości Karszewo

MOCNE STRONY:

1. aktywna społeczność lokalna,
2. częściowo zagospodarowana przestrzeń publiczna,
3. atrakcyjne warunki przyrodnicze, krajobrazowe,
4. wyremontowana świetlica wiejska w centrum wsi, obszary chronione,
5. układ przestrzenny wsi i zbiornik wodny w centrum,
6. położenie wsi w pobliżu atrakcyjnych terenów turystycznych i miast (Kanał Elbląski, Frombork, Elbląg, Olsztyn, Gdańsk).
7. aktualny miejscowy plan zagospodarowania przestrzennego,
8. czyste środowisko,
9. możliwość produkcji żywności wysokiej jakości,
10. wolne, niezagospodarowane tereny,
11. duży potencjał i dobre warunki do rozwoju agroturystyki,
12. rozwijająca się infrastruktura publiczna

SŁABE STRONY:

1. wysoki poziom bezrobocia,
2. niskie dochody mieszkańców,
3. niezadowalający stan dróg,
4. częściowo niezagospodarowana przestrzeń publiczna i tereny rekreacyjne,
5. położenie na uboczu, słaby dojazd,
6. rozdrobnienie gospodarstw rolnych i ich słaba kondycja ekonomiczna,
7. słaby poziom infrastruktury turystycznej,
8. złe skomunikowanie za pomocą publicznych środków transportu,
9. brak sieci kanalizacyjnej.

SZANSE:

1. zwiększenie popytu na usługi turystyczne, w tym agroturystyczne, związane z zasobami przyrodniczymi w połączeniu z poszukiwaniem terenów dotychczas nie spenetrowanych turystycznie,
2. integracja i wspólne działania mieszkańców wsi,
3. większa dostępność do środków pomocowych, w tym pochodzących z Unii Europejskiej,
4. integracja i współpraca z miejscowościami i gminami sąsiednimi,
5. rozwój rolnictwa ekologicznego, rozwój edukacji ekologicznej poprzez rozwój agroturystyki

6. modernizacja, poprawa stanu dróg dojazdowych do wsi,
7. programy rządowe na rzecz wspierania przedsiębiorczości,
8. wzrost zainteresowania podejmowaniem działalności gospodarczej,
9. przyspieszony rozwój gospodarczy miasta Elbląga,
10. możliwość zbytu wyrobów i usług na rynku kaliningradzkim,
11. ożywienie gospodarcze poprzez wzrost zainteresowania kapitału zewnętrznego w regionie,
12. wykorzystanie łączności mniejszości narodowych z ich ojczyznami.

ZAGROŻENIA:

1. stagnacja finansów publicznych;
2. likwidacja istniejących zakładów pracy w regionie;
3. wysoki i rosnący poziom bezrobocia w regionie,
4. migracja osób młodych do miast,
5. starzejące się społeczeństwo,
6. zanieczyszczenie środowiska, utrata walorów przyrodniczych przez zakłady przemysłowe w gminach, miejscowościach sąsiednich,
7. pomijanie terenu gminy Młynary w krajowych i regionalnych planach rozwoju, szczególnie infrastruktury technicznej,
8. niska skuteczność promocji regionu,
9. duża konkurencyjność innych regionów,
10. zwalniający rozwój gospodarczy miasta Elbląga;
11. małą opłacalność produkcji roślinnej i zwierzęcej,
12. brak stabilnej polityki rządu wspierającej sektor małych i średnich przedsiębiorstw,
13. nadmierna biurokracja,
14. brak zainteresowania firm zewnętrznych tworzeniem miejsc pracy w powiecie.

6. Opis planowanych zadań inwestycyjnych i przedsięwzięć aktywizujących społeczność lokalną w okresie 7 lat od dnia przyjęcia Planu Odnowy Miejscowości z podaniem szacunkowych kosztów ich realizacji

Zapisy zawarte w Planie Odnowy Miejscowości Karszewo spełniają warunek zgodności z zapisami zawartymi w dokumentach dotyczących rozwoju gminy: Strategią Rozwoju Społeczno-Gospodarczego Miasta i Gminy Młynary, miejscowym planem zagospodarowania przestrzennego miejscowości Karszewo. Cele i zadania określone w Planie Odnowy Miejscowości są wewnętrznie zgodne, a ich osiągnięcie i realizacja nie powoduje negatywnych skutków dla osiągnięcia celów i realizacji zadań strategii wyższego rzędu.

Plan Odnowy Miejscowości Karszewo

W celu stworzenia zbioru inwestycji, działań i zadań, jakie należy przeprowadzić w okresie krótkoterminowym i perspektywicznym na terenie miejscowości Karszewo posłużono się przede wszystkim sugestiami mieszkańców oraz wynikami analizy SWOT. Plan Odnowy Miejscowości Karszewo został stworzony przez mieszkańców tej miejscowości.

Opis zadań do realizacji oraz uzasadnienie realizacji zadań

PLANY NA ROK 2013

1. Częściowe zagospodarowanie terenu w centrum miejscowości Karszewo „Pamiętajmy o ogrodach”



Przedmiotem zadania będzie zagospodarowanie terenu przy zbiorniku wodnym w miejscowości Karszewo.

Zagospodarowany teren w centrum miejscowości, przy zbiorniku wodnym będzie dostępny dla mieszkańców wsi Karszewo i przyjezdnych. Wieś będzie posiadała częściowo urządzone i zagospodarowane tereny zielone, tj. zaplanowano wykonać trzy duże klomby (ok. 8m²) i trzy kamienne donice wokół zbiornika wodnego oraz dwa duże klomby (ok. 8m²) na wyspie. Zostaną wykonane około 4 ławki, które będą służyły do odpoczynku jak i biesiad. Miejsce, które zostanie zagospodarowane znajduje się w centrum miejscowości i stanowi o jej atrakcyjności i estetyce. Jest to miejsce spotkań mieszkańców, m.in. podczas letnich festynów, zawodów czy wędkowania. W miejscu tym czas wolny będzie mogła spędzać młodzież i dzieci, gdyż teren będzie nadzwyczaj atrakcyjny do spacerów, wypoczynku czynnego i biernego. Realizacja inwestycji przyczyni się do zwiększenia poziomu atrakcyjności miejscowości jak też do poprawy jakości życia na obszarach wiejskich poprzez zaspokojenie potrzeb społecznych mieszkańców. Zagospodarowanie terenu przyczyni się do integracji środowiska lokalnego oraz do lepszego rozwoju publicznej infrastruktury. Ponadto będzie istotnym czynnikiem w promocji regionu.

Zestawienie zadania

Tytuł zadania	Cel	Przeznaczenie	Szacunkowy koszt w zł	Źródła finansowania	Lata wykonania Zadania
„Pamiętajmy o ogrodach”	-poprawa jakości życia mieszkańców Karszewa, -poprawa wizerunku wsi, -aktywizacja społeczności lokalnej, -integracja mieszkańców wsi(miejsce spotkań)	Mieszkańcy miejscowości Karszewo, przyjezdni, mieszkańcy gminy, turyści	4000	Samorząd Woj. Warm.-Mazur.”Aktywizacja społeczności lokalnych na obszarach wiejskich”, Stowarzyszenie Przyjaciół Karszewa”Pióropusznikowy Gaj”	2013

2. Organizacja festynu „Po sąsiedzku”

W miejscowości Karszewo od 2008 roku aktywnie działa zespół śpiewaczy „Karszewianki”. Zespół reprezentuje gminę Młynary i powiat elbląski podczas lokalnych i regionalnych festynów i przeglądów. Zorganizowanie po raz drugi przeglądu pomoże w wyłonieniu młodych talentów oraz w krzewieniu kultury wśród młodzieży. Przegląd urozmaici ofertę spędzania wolnego czasu dla mieszkańców terenów wiejskich gminy Młynary jak i przybyłych gości z miast. Przegląd jest przykładem dobrych praktyk oraz pozytywnej integracji mieszkańców.



Zadanie polegać będzie na zorganizowaniu po raz drugi przeglądu artystycznego wśród młodzieży wsi Karszewo i wiosek gminy Młynary. Zaplanowano zorganizowanie konkursu: śpiewania; tańca, recytatorskiego.

Zaplanowano zakup nagród do poszczególnych konkursów. Ponadto przegląd umilać będą scenki artystyczne przygotowane przez dzieci, inną atrakcją dla najmłodszych będzie malowanie twarzy. Plan Odnowy Miejscowości Karszewo

Jako zabawy towarzyszące przeglądowi odbędzie się konkurs dla najmłodszych, np.: bieg w worku oraz bieg z miotłą i piłką. Wszystkie dzieci biorące udział w konkursach zostaną nagrodzone.



Wieś Karszewo przygotowuje stoisko kulinarne. Mieszkańcy Karszewa i innych chętnych miejscowości przygotowują stoiska ze swoimi wyrobami artystycznymi .

Przegląd odbędzie się na placu przed świetlicą wiejską, gdzie zostanie przygotowana scena.

W świetlicy wiejskiej będą przygotowane stoły do konsumpcji .Organizatorzy zapewnią posiłek regeneracyjny dla uczestników przeglądu „Po sąsiedzku” . Do realizacji zadanie publicznego zostanie zakupione urządzenie wielofunkcyjne(drukowanie, skanowanie), które posłuży do wydrukowania dużej ilości dyplomów, zaproszeń itp. na papierze na dyplomy, który pozostał po festynie z roku 2012.Zostanie zakupiony Komplet: 2 ławek i stół, które będą służyły w następnych przeglądach, jak i w innych imprezach organizowanych przez mieszkańców Karszewa, np.: dzień dziecka, majówki, biesiady jak i innych imprezach gminnych, np.: dożynki. Na zakończenie festynu zaplanowano koncert lokalnych zespołów.

Zestawienie zadania

Tytuł zadania	Cel	Przeznaczenie	Szacunkowy koszt w zł	Źródła finansowania	Lata wykonania zadania
„Po sąsiedzku”	- promocja młodych talentów; -prezentacja dorobku artystycznego Karszewa i innych miejscowości; - aktywizacja społeczności	Mieszkańcy miejscowości Karszewo, przyjezdni, mieszkańcy gminy,	4000	Budżet gminy	2013

lokalnej na obszarach wiejskich; -integracja społeczności ; -promocja Gminy Młynary;				
---	--	--	--	--

3. Aktywny i atrakcyjny staw w Karszewie



Centrum miejscowości Karszewo stanowi teren, na którym znajduje się zbiornik wodny (staw) z wyspą na jego środku. Jest miejscem rekreacyjno – wypoczynkowym. Teren przyległy do zbiornika stanowi miejsce spotkań mieszkańców, zwłaszcza w miesiącach letnich, gdzie urządzone są pikniki rodzinne, zawody, festyny, itp. Mieszkańcy widzą potrzebę i możliwość wykorzystania stawu do celów rekreacyjnych. W związku z tym zaplanowano zakup rowerów wodnych, z których korzystać będą zarówno mieszkańcy jak też i przyjezdni. W celu zwiększenia i utrzymania atrakcyjności i estetyczności terenów w centrum miejscowości, zostaną zakupione kosiarki do trawy (wykasarka żyłkowa, kosiarka), które umożliwią mieszkańcom wykaszanie terenu wokół stawu.

Inwestycja przyczyni się do zwiększenia estetyki i atrakcyjności wsi Karszewo. Z inicjatywą wykonania przedmiotowego zadania wystąpili mieszkańcy wsi Karszewo.

W ramach inwestycji wykonane też zostaną przyczółki do cumowania rowerów wodnych.

Realizacja przedmiotowej inwestycji w znacznym stopniu przyczyni się do rozwoju sołectwa Karszewo. Zwiększy się atrakcyjność sołectwa. Rowery wodne będą wykorzystywane m.in. podczas festynów i imprez okolicznościowych organizowanych w sołectwie. Będzie można je wykorzystać do organizowania konkurencji rodzinnych np. wyścigi rowerów wodnych. Będzie to nowa oferta, innowacyjna w skali gminy. Zakupione kosiarki w znacznym stopniu wpłyną na

Plan Odnowy Miejscowości Karszewo

utrzymanie i rozwijanie krajobrazu wiejskiego poprzez wykorzystanie ich do wykaszania terenów w centrum miejscowości głównie wokół stawu wiejskiego.

Zestawienie zadania

Tytuł zadania	Cel	Przeznaczenie	Szacunkowy koszt w zł	Źródła finansowania	Lata wykonania Zadania
Aktywny i atrakcyjny staw w Karszewie	-poprawa jakości życia mieszkańców Karszewa, -poprawa wizerunku wsi, -aktywizacja społeczności lokalnej, -integracja mieszkańców wsi(miejsce spotkań)	Mieszkańcy miejscowości Karszewo, przyjezdni, mieszkańcy gminy, turyści	14000	-Samorząd województwa(Aktywna wieś Warmii, Mazur i Powiśla); -środki sponsorów, budżet Gminy, -inne,	2013

PLANY NA ROK 2014

4. „Widok z wyspy” Budowa kładki na zbiorniku wodnym w Karszewie

Centrum miejscowości Karszewo stanowi teren, na którym znajduje się zbiornik wodny z wyspą na jego środku. Jest miejscem rekreacyjno – wypoczynkowym. Mieszkańcy dbają o obiekt własną pracą – koszenie trawy, prace porządkowe i in. Teren przyległy do zbiornika stanowi miejsce spotkań mieszkańców, zwłaszcza w miesiącach letnich, gdzie urządzone są pikniki rodzinne, zawody, festyny, itp. Budowa kładki łączącego brzeg stawu z wyspą umożliwi mieszkańcom utrzymanie estetyki wyspy, pielęgnację zieleni tam się znajdującej. Kładka na wyspę zwiększy atrakcyjność miejscowości i stworzy mieszkańcom atrakcyjne i innowacyjne miejsce spędzania wolnego czasu. Realizacja projektu poprawi infrastrukturę rekreacyjno – wypoczynkową miejscowości.

Zestawienie zadania

Tytuł zadania	Cel	Przeznaczenie	Szacunkowy koszt w zł	Źródła finansowania	Lata wykonania
„Widok z wyspy” budowa	-poprawa jakości życia mieszkańców	Mieszkańcy miejscowości	80000	-Budżet gminy, -PROW 2007-13	2014-2015

kładki	Karszewa poprzez zaspokojenie potrzeb społecznych -poprawa wizerunku wsi, -aktywizacja społeczności lokalnej, -poprawa atrakcyjności turystycznej wsi, -integracja mieszkańców wsi(miejsce spotkań)	Karszewo, przyjezdni, mieszkańcy gminy, turyści,		-inne	
--------	---	--	--	-------	--

5. Witacze na powitanie



Przykładowa fotografia

Miejscowość Karszewo jest położona w lekkim oddaleniu od drogi głównej S22, więc postawienie ciekawego witacza będzie przyciągało wzrok i budziło ciekawość przejezdnych jak i odwiedzających nas turystów. Witacz będzie ustawimy przy wjeździe do wsi i będzie przedstawiał rzeźbione postaci przedstawiające legendę o Karszewie wraz z tablicą informacyjną.

Zestawienie zadania

Tytuł zadania	Cel	Przeznaczenie	Szacunkowy koszt w zł	Źródła finansowania	Lata wykonania
---------------	-----	---------------	-----------------------	---------------------	----------------

Witacze powitanie	na	-poprawa wizerunku wsi, -aktywizacja społeczności lokalnej, -poprawa atrakcyjności turystycznej wsi,	Mieszkańcy miejscowości Karszewo, przyjezdni, mieszkańcy gminy, turyści,	7000	Samorząd Woj. Warm.-Mazur."Aktywizacja społeczności lokalnych na obszarach wiejskich",	2014
----------------------	----	--	--	------	--	------

6. Organizacja festynu „Po sąsiedzku”

Zorganizowanie poraz trzeci festynu staje się imprezą cykliczną.



Zaplanowano zorganizowanie konkursu: śpiewania; tańca, recytatorskiego.



Zaplanowano zakup nagród do poszczególnych konkursów. Ponadto przegląd umilać będą scenki artystyczne. Jako zabawy towarzyszące przeglądowi odbędzie się konkurs dla najmłodszych. Wieś Karszewo przygotuje stoisko kulinarne. Mieszkańcy Karszewa i innych chętnych miejscowości przygotowują stoiska ze swoimi wyrobami artystycznymi. Na zakończenie festynu zaplanowano koncert lokalnych zespołów lub prezentacje typu: pokaz umiejętności ratowniczych OSP czy pokaz tresury psów policyjnych.



Do realizacji zadanie publicznego zostanie zakupiony sprzęt lub urządzenia, według bieżącego zapotrzebowania, które będą wykorzystywane w przyszłości na potrzeby festynu.

7. Częściowe zagospodarowanie terenu w centrum miejscowości Karszewo-plac zabaw dla dzieci „Biedronka”.



Zakres zadania obejmuje wykonanie placu zabaw dla dzieci „Biedronka”.

Zagospodarowany teren w centrum miejscowości, przy zbiorniku wodnym będzie dostępny dla mieszkańców wsi Karszewo i przyjezdnych. Wieś będzie już posiadała częściowo urządzone i zagospodarowane tereny zielone, czyli klomby i kamienne donice i ławki wokół zbiornika wodnego oraz klomby na wyspie . Miejsce, około 35m², przeznaczone na plac zabaw będzie trwale ogrodzone, wewnątrz zamontowane zostaną m.in.: huśtawki, karuzela, zjeżdźalnia i itp. Miejsce to będzie dużą atrakcją dla najmłodszych jak i starszych dzieci. W miejscu tym czas wolny będzie mogła spędzać młodzież i dzieci wraz z rodzicami, gdyż teren będzie nadzwyczaj atrakcyjny do spacerów , wypoczynku czynnego i biernego. Realizacja inwestycji przyczyni się do zwiększenie poziomu atrakcyjności miejscowości jak też do poprawy jakości życia na obszarach wiejskich poprzez zaspokojenie potrzeb społecznych mieszkańców. Zagospodarowanie terenu przyczyni się do integracji środowiska lokalnego oraz do lepszego rozwoju publicznej infrastruktury. Ponadto będzie istotnym czynnikiem w promocji regionu.

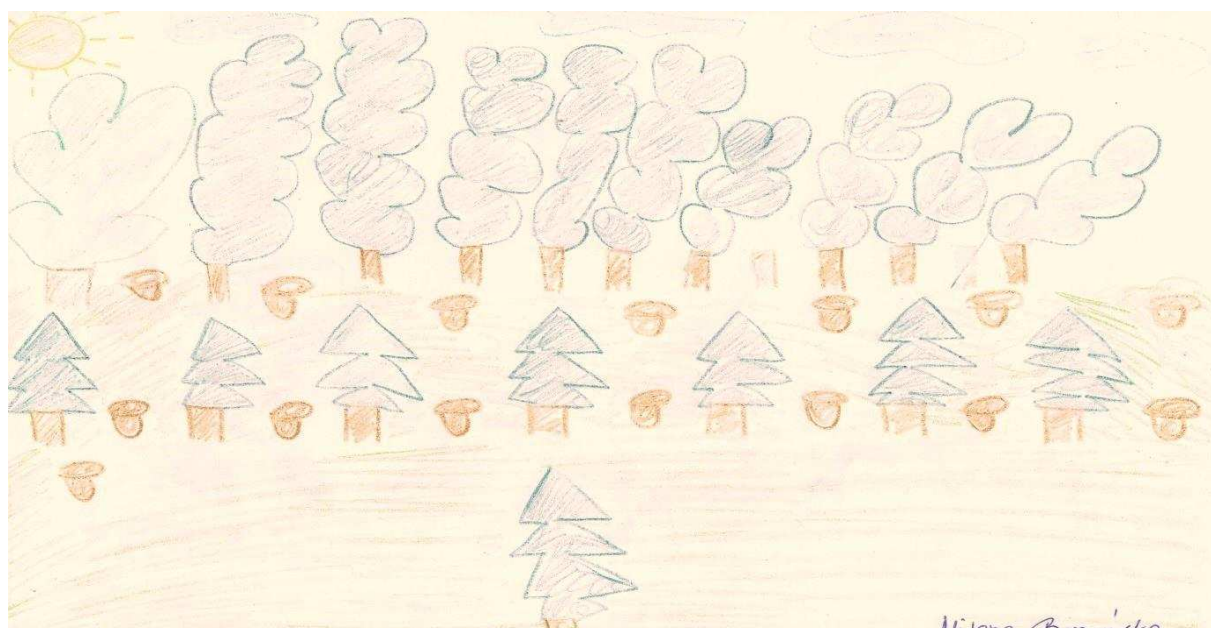


Zestawienie zadania

Tytuł zadania	Cel	Przeznaczenie	Szacunkowy koszt w zł	Źródła finansowania	Lata wykonania zadania
plac zabaw dla dzieci „Biedronka”	-poprawa jakości życia mieszkańców Karszewa poprzez zaspokojenie potrzeb społecznych, -poprawa wizerunku wsi, -aktywizacja społeczności lokalnej, -poprawa atrakcyjności turystycznej wsi, -integracja mieszkańców wsi(miejsce spotkań)	Mieszkańcy miejscowości Karszewo, przyjezdni, mieszkańcy gminy, turyści,	17000	-Samorząd województwa(Aktywna wieś Warmii, Mazur i Powiśla); -budżet Gminy, -inne,	2014

PLANY NA ROK 2015

8. Zagospodarowanie i oznakowanie ścieżki prowadzącej do rezerwatu przyrody.



Jedną z atrakcji przyrodniczych znajdujących się w pobliżu miejscowości Karszewo jest rezerwat przyrody „Pióropusznikowy Jar” i wczesnośredniowieczne grodzisko oraz las bukowy jako „Żywy świadek historii”, który posiada swoją tajemną historię. Zagospodarowanie i oznakowanie ścieżki prowadzącej przez te miejsca oraz opracowanie oferty informacyjnej znacznie zwiększy atrakcyjność turystyczną miejscowości i jej otoczenia co pozytywnie wpłynie na społeczność lokalną i umożliwi odbudowanie i rozwój infrastruktury turystycznej.

Zadanie polegać będzie na oznakowaniu ścieżki prowadzącej do rezerwatu paproci „Pióropusznikowy Jar”, poprzez grodzisko i do „pomnika historii” jakim jest las bukowy, oraz uporządkowanie terenu i umieszczenie infrastruktury turystycznej typu: ławki, kosze na śmieci itp. Planuje się umieszczenie tablic opisujących rezerwat i atrakcje przyrodnicze tych terenów.

Zestawienie zadania

Tytuł zadania	Cel	Przeznaczenie	Szacunkowy koszt w zł	Źródła finansowania	Lata wykonania Zadania
Zagospodarowanie i oznakowanie ścieżki prowadzącej do rezerwatu przyrody, grodu i lasu bukowego jako „Żywy świadek historii”	-Zwiększenie atrakcyjności turystycznej miejscowości Karszewo i okolic, -promocja walorów przyrodniczych -poprawa wizerunku wsi, -większa liczba turystów,	Turyści, przyjezdni, mieszkańcy gminy, mieszkańcy miejscowości Karszewo,	70000	-Samorząd województwa (Aktywna wieś Warmii, Mazur i Powiśla); -środki sponsorów, -budżet Gminy, -i inne,	2015

9. Odnowa kapliczek Karszewa

Renowacja kapliczek przydrożnych i przydomowych. Poprawa estetyki kapliczek znajdujących się na terenie sołectwa Karszewo przyczyni się do ogólnej poprawy estetycznej miejscowości. Występowanie dużej ilości kapliczek powoduje liczne zainteresowanie wśród turystów. Renowacja polegać będzie na uzupełnieniu zaprawy i cegieł oraz odmalowaniu i zakupie figurek.

Zestawienie zadania

Tytuł zadania	Cel	Przeznaczenie	Szacunkowy koszt w zł	Źródła finansowania	Partnerzy	Lata wykonania zadania
---------------	-----	---------------	-----------------------	---------------------	-----------	------------------------

Renowacja kapliczek przydrożnych i przydomowych	-Zwiększenie atrakcyjności miejscowości Karszewo , -poprawa wizerunku wsi, -aktywizacja społeczności lokalnej,	Mieszkańcy miejscowości Karszewo, przyjezdni, turyści,	3000	Urząd Marszałkowski w ramach Aktywizacja społeczności lokalnych na obszarach wiejskich Wsparcie przedsięwzięć mających na celu poprawę estetyki przestrzeni publicznej w sołectwach biorących udział w Programie Odnowy Wsi Województwa Warmińsko-mazurskiego	Stowarzyszenie Przyjaciół Karszewa "Pióropusznikowy Gaj"	2015
---	--	--	------	---	--	------

10. Częściowe zagospodarowanie terenu w centrum miejscowości Karszewo i fitness parku dla młodzieży i dorosłych „Osa”.



Zakres obejmuje wykonanie placu do ćwiczeń na urządzeniach fitnessowych dla dorosłych i młodzieży.

Zagospodarowany teren w centrum miejscowości, przy zbiorniku wodnym będzie dostępny dla mieszkańców wsi Karszewo i przyjezdnych. Wieś będzie już posiadała częściowo urządzone i zagospodarowane tereny zielone, czyli klomby i kamienne donice i ławki wokół zbiornika wodnego oraz dwa duże klomby na wyspie i plac zabaw dla najmłodszych. Fitness park usadowiony będzie

koło placu zabaw, nieogrodzony z około pięcioma urządzeniami do ćwiczeń. Miejsce to będzie dużą atrakcją dla młodzieży jak i dla starszych mieszkańców. W miejscu tym czas wolny będą mogli spędzać wspólnie dorośli, młodzież i dzieci, gdyż teren będzie nadzwyczaj atrakcyjny do spacerów, wypoczynku czynnego i biernego. Realizacja inwestycji przyczyni się do zwiększenia poziomu atrakcyjności miejscowości jak też do poprawy jakości życia na obszarach wiejskich poprzez zaspokojenie potrzeb społecznych mieszkańców. Zagospodarowanie terenu przyczyni się do integracji środowiska lokalnego oraz do lepszego rozwoju publicznej infrastruktury. Ponadto będzie istotnym czynnikiem w promocji regionu.

Zestawienie zadania

Tytuł zadania	Cel	Przeznaczenie	Szacunkowy koszt w zł	Źródła finansowania	Lata wykonania Zadania
fitness park dla młodzieży i dorosłych „Osa”.	-poprawa jakości życia mieszkańców Karszewa poprzez zaspokojenie potrzeb społecznych, -poprawa wizerunku wsi, -aktywizacja społeczności lokalnej, -poprawa atrakcyjności turystycznej wsi, -integracja mieszkańców wsi(miejsce spotkań)	Mieszkańcy miejscowości Karszewo, przyjezdni, mieszkańcy gminy, turyści,	17000	-Samorząd województwa(Aktywna wieś Warmii, Mazur i Powiśla); -budżet gminy, -i inne	2015

PLANY NA ROK 2016

11. „Widok z wyspy”. Budowa wiaty na wyspie.



Centrum miejscowości Karszewo stanowi teren, na którym znajduje się zbiornik wodny z wyspą na jego środku. Jest miejscem rekreacyjno – wypoczynkowym. Mieszkańcy dbają o obiekt własną pracą – koszenie trawy, prace porządkowe i in. Teren przyległy do zbiornika stanowi miejsce spotkań mieszkańców, zwłaszcza w miesiącach letnich, gdzie urządzone są pikniki rodzinne, zawody, festyny, itp. Wiata na wyspie wraz z wcześniej wykonaną kładką znacznie ułatwi w okresie letnim prace w utrzymaniu porządku przy stawie i na wyspie a w okresie zimowym będzie służyła jako pomieszczenie na przetrzymanie rowerów wodnych. Wiata także zwiększy atrakcyjność miejscowości, stworzy mieszkańcom innowacyjne miejsce spędzania wolnego czasu i przyciągnie turystów. Realizacja projektu poprawi infrastrukturę rekreacyjno – wypoczynkową miejscowości.

Zestawienie zadania

Tytuł zadania	Cel	Przeznaczenie	Szacunkowy koszt w zł	Źródła finansowania	Lata wykonania Zadania
„Widok z wyspy” budowa wiaty	-poprawa jakości życia mieszkańców Karszewa poprzez zaspokojenie	Mieszkańcy miejscowości Karszewo, przyjezdni, mieszkańcy gminy,	6000	Budżet gminy, -inne	2016

potrzeb społecznych, -poprawa wizerunku wsi, -aktywizacja społeczności lokalnej, -integracja mieszkańców wsi(miejsce spotkań)				
--	--	--	--	--

12. Grillowanie na wyspie

Dopełnieniem „Widoku z wyspy” będzie zrobienie kamiennego grilla na wyspie.

Zadanie polegać będzie na własnoręcznym wykonaniu kamiennego grilla z wcześniej zebranego kamienia i postawieniu stołu i ławeczek dokoła stołu.

Zestawienie zadania

Tytuł zadania	Cel	Przeznaczenie	Szacunkowy koszt w zł	Źródła finansowania	Lata wykonania zadania
„Widok z wyspy” budowa grilla	-poprawa jakości życia mieszkańców Karszewa poprzez zaspokojenie potrzeb społecznych, -poprawa wizerunku wsi, -aktywizacja społeczności lokalnej, -poprawa atrakcyjności turystycznej wsi, -integracja mieszkańców wsi(miejsce spotkań)	Mieszkańcy miejscowości Karszewo, przyjezdni, mieszkańcy gminy, turyści,	7000	Urząd Marszałkowski w ramach : Aktywizacja społeczności lokalnych na obszarach wiejskich Wspieranie przedsięwzięć mających na celu poprawę estetyki przestrzeni publicznej w sołectwach biorących udział w Programie Odnowy Wsi Województwa Warmińsko-mazurskiego	2016

13. Stroje ludowe dla zespołu folklorystycznego „Karszewianki”-”Warmińskie Karszewianki”



W miejscowości Karszewo od 2008 roku aktywnie działa zespół śpiewaczy „Karszewianki”, liczy on 8 osób. Zespół reprezentuje gminę Młynary i powiat elbląski podczas lokalnych i regionalnych festynów i przeglądów. Brał udział w takich imprezach jak: festiwale(w Przemarku,Oleśnie), przeglądy(Stawiguda, Sztum),dożynki, festyny, biesiady. W 2013 roku zespół gościł w Kaliningradzie na targach turystycznych reprezentując m.in. gminę Młynary i Elbląski Klaster Turystyczny jak i swój region- Warmię.

Zadanie polegać będzie na zakupie materiałów, uszyciu strojów i zakupie butów.

Zestawienie zadania

Tytuł zadania	Cel	Przeznaczenie	Szacunkowy koszt w zł	Źródła finansowania	Lata wykonania zadania
Warmińskie „Karszewianki'	Poprawa wizerunku zespołu śpiewaczego, -zwiększenie atrakcyjności zespołu, -promocja miejscowości, -promocja gminy, -promocja Warmii,	Członkinie/członkowie zespołu „Karszewianki”	14000	-Samorząd województwa(Aktywna wieś Warmii, Mazur i Powiśla); -budżet gminy, -i inne	2016

PLANY NA ROK 2017

14. Sprzęt muzyczny, wyposażenie muzyczne(mikrofony, itp.)



W świetlicy wiejskiej od lat odbywają się różnego typu imprezy, m.in. choinka dla dzieci i zabawa dla dorosłych połączone z Dniem Babci i Dziadka, Dzień Kobiet, Dzień Dziecka, festyn „Po sąsiedzku”, dożynki wiejskie, andrzejki, Sylwester i wiele innych. W 2011 roku świetlica została wyremontowana i częściowo wyposażona w meble, np. kuchnia, hol, toalety. Wychodząc naprzeciw potrzebom zostanie zakupiony sprzęt muzyczny, m.in. kolumny nagłaśniające, mikrofony, mikser audio itp.

Zestawienie zadania

Tytuł zadania	Cel	Przeznaczenie	Szacunkowy koszt w zł	Źródła finansowania	Lata wykonania Zadania
Sprzęt muzyczny	-poprawa jakości prowadzonych imprez, -aktywizacja społeczności lokalnej, -integracja mieszkańców wsi,	Mieszkańcy miejscowości Karszewo, przyjezdni, mieszkańcy gminy,	17000	-budżet gminy, -inne.	2017

15. Wyposażenie stanowiska komputerowego w świetlicy wiejskiej.



Zadanie polegać będzie na tym, że zostanie zakupiony dobrej klasy sprzęt komputerowy oraz oprogramowanie, aby poszerzyć możliwości wykorzystywania sprzętu. Z uwagi na szybki postęp i rozwój sprzętu elektronicznego decyzja o ilości i rodzaju sprzętu podjęta zostanie w okolicach terminu zakupu. Sprzęt będzie służył mieszkańcom do różnego typu projektów, m.in. opracowywania stron internetowych, pisanie projektów, obróbka zdjęć, filmów, itp., jak i również dla dzieci i młodzieży jako pomoc dydaktyczna. Sprzęt komputerowy nie będzie wykorzystywany do gier.

Zestawienie zadania

Tytuł zadania	Cel	Przeznaczenie	Szacunkowy koszt w zł	Źródła finansowania	Lata wykonania
Wyposażenie stanowiska komputerowego w świetlicy wiejskiej	-poprawa jakości życia mieszkańców Karszewa poprzez zaspokojenie potrzeb społecznych -aktywizacja mieszkańców, -integracja,	Mieszkańcy miejscowości Karszewo,	14000	-Samorząd województwa (Aktywna wieś Warmii, Mazur i Powiśla); -budżet gminy, -inne	2017

16. Gra terenowa-Skarby pruskiego zamku

Po utworzeniu ścieżki przez atrakcje naszych lasów zostanie wdrożona w działanie gra terenowa skierowana do turystów i przyjezdnych z okolic gminy, powiatu i innych części kraju i zagranicy

Szczegółowe opracowanie gry nastąpi po rozpoznaniu terenu, na którym zostanie zlokalizowana ścieżka po rezerwacie.

Tytuł zadania	Cel	Przeznaczenie	Szacunkowy koszt w zł	Źródła finansowania	Lata wykonania
Gra terenowa-Skarby pruskiego zamku	-promocja wsi, gminy -aktywizacja mieszkańców, -poprawa jakości życia mieszkańców Karszewa poprzez zaspokojenie potrzeb społecznych	-Turyści -przyjezdni -Mieszkańcy miejscowości Karszewo,	5000	-Samorząd województwa (Aktywna wieś Warmii, Mazur i Powiśla); -budżet gminy, -inne	2017

PLANY NA ROK 2018

17. Chodnik w obejściu świetlicy



Wieś posiada w centrum świetlicę wiejską, częściowo ogrodzoną siatką. Na sali jak i przed salą odbywają się liczne imprezy, takie jak festyn rodzinny „Po sąsiedzku”- cykliczna impreza , pikniki wiosenne, kuligi, zabawy choinkowe, Sylwestra, dożynki itp.

Obecnie teren jest nierówny i trudno zadbać o jego wygląd a wiosną i jesienią teren jest namokły i tworzą się kałuże. Częściowe położenie chodnika prowadzącego od furty do wejścia do sali oraz do wiaty poprawi jakość korzystania z sali i części obejścia.

Zestawienie zadania

Tytuł zadania	Cel	Przeznaczenie	Szacunkowy koszt w zł	Źródła finansowania	Lata wykonania zadania
Chodnik w obejściu świetlicy	-Zwiększenie atrakcyjności świetlicy wiejskiej w miejscowości Karszewo , -podniesienie standardu świetlicy,	Mieszkańcy miejscowości Karszewo, goście korzystający ze świetlicy, mieszkańcy gminy,	17000	-budżet gminy, -inne,	2018

18. Wyposażenie świetlicy wiejskiej w krzesła i stoły



W świetlicy wiejskiej od lat odbywają się różnego typu imprezy, m.in. choinka dla dzieci i zabawa dla dorosłych połączone z Dniem Babci i Dziadka, Dzień Kobiet, Dzień Dziecka, festyn „Po sąsiedzku”, dożynki wiejskie, andrzejki, Sylwester a także różnego typu szkolenia i zebrania.. W 2011 roku świetlica została wyremontowana i częściowo wyposażona w meble, np. kuchnia, hol, toalety i sprzęt kuchenny.

Zadanie polegać będzie na zakupie krzesel i stołów.

Zestawienie zadania

Tytuł zadania	Wskaźniki rezultatu	Przeznaczenie	Szacunkowy koszt w zł	Źródła finansowania	Lata wykonania zadania
Wyposażenie świetlicy wiejskiej.	-Zwiększenie atrakcyjności świetlicy wiejskiej w miejscowości Karszewo , -podniesienie standardu świetlicy,	Mieszkańcy miejscowości Karszewo, goście korzystający ze świetlicy, mieszkańcy gminy,	14000	-Samorząd województwa(Aktywna wieś Warmii, Mazur i Powiśla); -budżet gminy, -i inne	2018

PLANY NA ROK 2019

19. Pogłębienie stawu

W centrum wsi znajduje się staw, który będzie wymagał ponownego pogłębienia. Pogłębienie jest konieczne ze względu na ryby, które nie mają odpowiednich warunków w porze zimowej. Zdarza się na wiosnę wyławiać duże okazy ryb, takie jak karpie czy liny. Pogłębienie jest niezbędne również dlatego, ponieważ na płytkiej wodzie szybciej rozrasta się roślinność wodna.

Zestawienie zadania

Tytuł zadania	Cel	Przeznaczenie	Szacunkowy koszt w zł	Źródła finansowania	Lata wykonania zadania
Pogłębienie stawu	Zwiększenie atrakcyjności turystycznej miejscowości Karszewo i okolic, -promocja walorów przyrodniczych -poprawa wizerunku wsi, -większa liczba turystów,	Mieszkańcy miejscowości Karszewo, przyjezdni, wędkarze, mieszkańcy gminy,	14000	-Samorząd województwa (Aktywna wieś Warmii, Mazur i Powiśla); -budżet gminy, -i inne	2019

PLANY NA ROK 2020

20. Punkt widokowy nad wąwozem



W obrębie sołectwa Karszewo znajduje się Wysoczyzna Elbląska. Chroniąc najcenniejsze wartości przyrodnicze i kulturowe utworzono Park Krajobrazowy „Wysoczyzny Elbląskiej”. Plan Odnowy Miejscowości Karszewo

Wysoczyzna Elbląska jest to rozległy płat falistej moreny dennej z zespołami pagórków zwanych drumlinami. Charakteryzuje się dużymi różnicami wysokości, dochodzącymi nawet do 100 m, które znajdują się na terenie sołectwa. Wysoczyzna pocięta jest siecią licznych, promieniście rozchodzących się dolin erozyjnych, wykształconych przez płynące potoki. Cechą specyficzną flory Wysoczyzny Elbląskiej jest element górski, reprezentowany zarówno wśród roślin nasiennych, jak i zarodnikowych.

Zadanie polegać będzie na zbudowaniu podestu drewnianego z barierkami, gdzie będzie można przysiąść na zamontowanych ławkach.

Zestawienie zadania

Tytuł zadania	Cel	Przeznaczenie	Szacunkowy koszt w zł	Źródła finansowania	Lata wykonania zadania
Punkt widokowy nad wąwozem	Zwiększenie atrakcyjności turystycznej miejscowości Karszewo i okolic, -promocja walorów przyrodniczych -poprawa wizerunku wsi, -większa liczba turystów,	-tutejści, -przyjezdni, -mieszkańcy miejscowości Karszewo, -mieszkańcy gminy,	14000	-Samorząd województwa (Aktywna wieś Warmii, Mazur i Powiśla); -budżet gminy, -inne	2020



21.Ogrodzenie wokół świetlicy wiejskiej.

W roku 2010 została wyremontowana świetlica wiejska. Obecnie teren wokół świetlicy jest ogrodzony częściowo.

Zadanie polegać będzie na ogrodzeniu całego placu na około świetlicy, zamontowaniu bramy wjazdowej i furty wejściowej.

Zestawienie zadania

Tytuł zadania	Cel	Przeznaczenie	Szacunkowy koszt w zł	Źródła finansowania	Lata wykonania zadania
Ogrodzenie wokół świetlicy wiejskiej	Zwiększenie atrakcyjności turystycznej miejscowości Karszewo i okolic, -promocja walorów przyrodniczych -poprawa wizerunku wsi, -większa liczba turystów,	-mieszkańcy miejscowości Karszewo, -mieszkańcy gminy, -przyjezdni,	14000	-Samorząd województwa(Aktywna wieś Warmii, Mazur i Powiśla); -budżet gminy, -inne	2020

Harmonogram realizacji zadań

Rodzaj zadania	2013		2014		2015		2016		2017		2018		2019		2020	
	I	II	I	II	I	II	I	II	I	II	I	II	I	II	I	II
Częściowe zagospodarowanie terenu w centrum miejscowości „Pamiętajmy o ogrodach”																
Organizacja Festynu „Po sąsiedzku”																
Aktywny i atrakcyjny staw w Karszewie																
Witacze na powitanie																
Częściowe zagospodarowanie terenu w centrum miejscowości -plac zabaw dla dzieci „Biedronka”																
„Widok z wyspy”Budowa kładki na zbiorniku wodnym																
Zagospodarowanie i oznakowanie ścieżki prowadzącej do rezerwatu przyrody																

Rodzaj zadania	2013	2014	2015	2016	2017	2018	2019	2020
Odnowa kapliczek								
Częściowe zagospodarowanie terenu w centrum miejscowości -fitnesspark dla młodzieży i dorosłych „Osa”								
„Widok z wyspy”. Budowa wiaty na wyspie								
„Widok z wyspy”. Grillowanie na wyspie								
Stroje ludowe dla zespołu folklorystycznego „Karszewianki”-”Warmińskie Karszewianki”								
Sprzęt muzyczny, wyposażenie muzyczne(mikrofony, itp.)								
Gra terenowa								
Wyposażenie stanowiska komputerowego w świetlicy wiejskiej								
Chodnik w obejściu świetlicy								
Wyposażenie świetlicy wiejskiej w krzesła i stoły								
Pogłębienie stawu								
Punkt widokowy nad wąwozem								
Ogrodzenie wokół świetlicy wiejskiej								

7. Wdrożenie i monitorowanie

Wdrożenie Planu Odnowy Miejscowości rozpocznie się poprzez wprowadzenie go w życie uchwałą Rady Miejskiej w Młynarach. Monitorowanie każdego przedsięwzięcia - czyli dbanie o prawidłowy jego przebieg przez cały czas jego trwania polega na systematycznym zbieraniu, zestawianiu i ocenie informacji rzeczowych i finansowych .

Do opracowania wykorzystano:

1. *Studium uwarunkowań i kierunków zagospodarowania przestrzennego Miasta i Gminy Młynary*
2. *Strategia rozwoju społeczno – gospodarczego Miasta i Gminy Młynary*
3. *Miejscowy Plan Zagospodarowania Przestrzennego wsi Karszewo*
4. *ankiety*
5. *Młynary - przewodnik turystyczny*
6. *Młynary małe miasto 1327 – 2007, Jerzy Białobrzęski (Olsztyn 2008)*
7. *Braniewo, Z dziejów miasta i powiatu. Olsztyn 1973*
8. *zdjęcia i materiały udostępnione przez mieszkańców*