

UCHWAŁA NR
RADY MIEJSKIEJ W MŁYNARACH

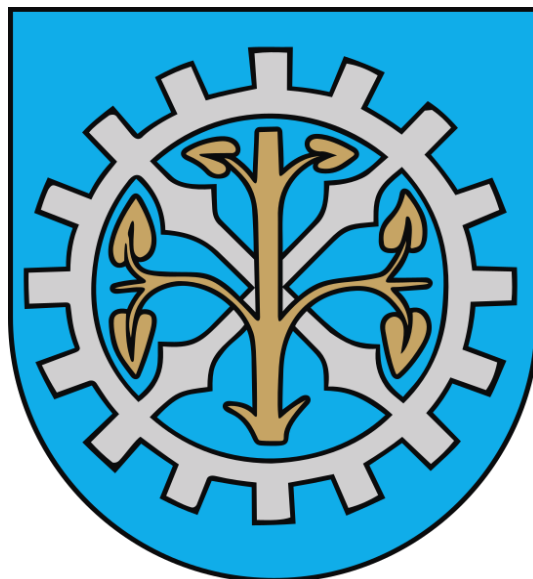
z dnia 2020 r.

w sprawie zatwierdzenia Planu Odnowy Miejscowości Sąpy

Na podstawie art.18 ust.2 pkt 6 ustawy z dnia 8 marca 1990r. o samorządzie gminnym (Dz.U. z 2019 r. poz.506, poz.1309, poz.1571, poz.1696, poz.1815) **Rada Miejska w Młynarach uchwala co następuje:**

- § 1. Zatwierdza się „Plan Odnowy Miejscowości Sąpy” stanowiący załącznik do niniejszej uchwały.
- § 2. Wykonanie uchwały powierza się Burmistrzowi Miasta i Gminy Młynary.
- § 3. Uchwała wchodzi w życie z dniem podjęcia.

*Załącznik nr 1 do uchwały
Rady Miejskiej w Młynarach
nr/...../.....
z dnia.....*



Plan Odnowy Miejscowości Sapy

na lata 2020-2026

Spis treści

1. Wstęp.....	3
2. Charakterystyka miejscowości	4
2.1 Położenie miejscowości	4
2.2 Przynależność administracyjna	4
2.3 Struktura przestrzenna.....	6
2.4 Liczba ludności	6
3. Inwentaryzacja zasobów.....	7
3.1 Zasoby przyrodnicze	7
3.2 Zasoby kulturowe.....	7
3.3 Obiekty i tereny.....	7
3.4 Infrastruktura społeczna	8
3.5 Infrastruktura techniczna.....	8
4. Analiza swot	9
5. Opis i charakterystyka obszarów o szczególnym znaczeniu dla mieszkańców	10
6. Opis planowanych zadań inwestycyjnych i działań aktywizujących mieszkańców	10
6.1 Opis zadań do realizacji, kosztorys, źródła finansowania.....	11
6.2 Harmonogram realizacji zadań	13
7. Wdrożenie i monitorowanie	14

1. Wstęp

Plan Odnowy Miejscowości Sapy jest dokumentem określającym strategię działań w sferze społecznej i gospodarczej mający na celu poprawę estetyki wsi, funkcjonalności obiektów i miejsc użyteczności publicznej, a także aktywizację działalności społecznej mieszkańców.

Dokument powstał z inicjatywy mieszkańców wsi Sapy. Pierwszy plan odnowy wsi został stworzony przez mieszkańców na zebraniach wiejskich w 2015 roku. Pracą nad tworzeniem/aktualizacją dokumentu zajęła się Grupa Odnowy Miejscowości powstała na początku stycznia 2020 roku. W skład grupy wchodzi: Ewa Nisiewicz, Sylwia Jankowska, Sebastian Wiśniewski, Adrianna Ostrowska, Klaudia Jankowska, Filip Ludwinowicz.

Opracowanie Planu Odnowy Wsi Sapy na lata 2020-2026 jest kolejnym krokiem umożliwiającym przystąpienie miejscowości Sapy do Programu Odnowy Wsi Województwa Warmińsko – Mazurskiego. „Celem głównym Programu jest wzrost aktywności i integracji społeczności obszarów wiejskich i zaangażowanie mieszkańców do działania na rzecz sołectwa, a także poprawa warunków życia mieszkańców wsi.” Dzięki stworzeniu powyższego dokumentu miejscowość Sapy będzie mogła ubiegać się m.in. o dofinansowanie na realizację przedsięwzięć inwestycyjnych w ramach konkursu „Aktywna Wieś Warmii, Mazur i Powiśla”.

Plan Odnowy Miejscowości, zaakceptowany przez mieszkańców na zebraniu wiejskim 24.01.2020r. jest dokumentem strategicznym, ma lokalny charakter, obejmuje ograniczony teren jednej miejscowości. Plan określa najważniejsze działania, które sami zainteresowani uznali za istotne dla swojej miejscowości. Działania te pomogą mieszkańcom rozwiązać problemy, pokonać bariery i osiągnąć stawiane sobie cele. Proponowane przedsięwzięcia mieszkańcy uznali za realne, możliwe do zrealizowania dzięki ich aktywności, oraz przy zaangażowaniu władz samorządowych.

2. Charakterystyka miejscowości

2.1 Położenie miejscowości

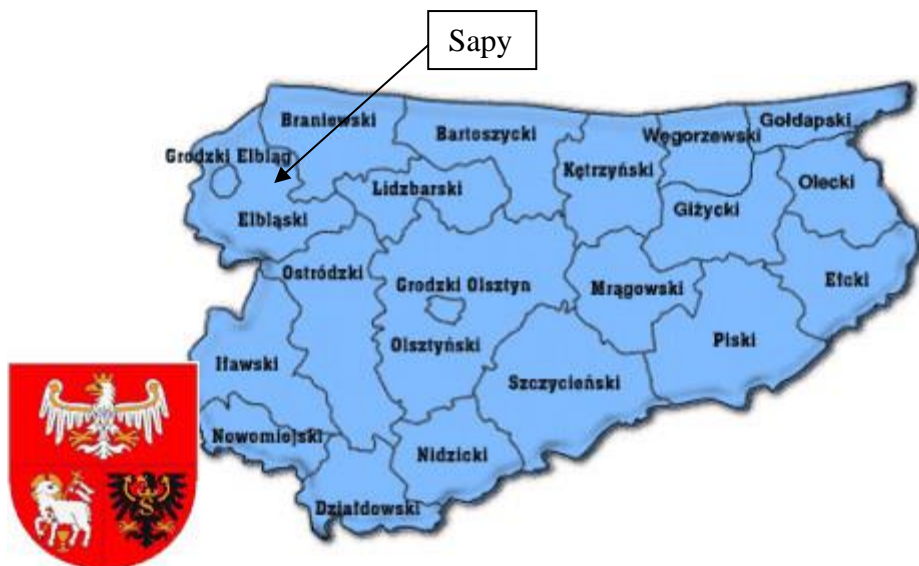
Wieś Sapy to jedno z 19 sołectw Gminy Młynary. Sołectwo obejmuje obszar o powierzchni 1 156 ha. W skład sołectwa wchodzi miejscowości: Sapy, Olszówka, Sucha. Od północy wieś graniczy z wsią Kobyliny, od wschodu z wsią Ojcowa Wola, od południa z wsią Dawidy (gmina Pasłęk), od zachodu z miejscowością Warszewo. Wieś Sapy Położona jest na wschód od Elbląga (około 25km), na północ od Pasłęka (13 km) i na Południe od Fromborka (około 25km). Wieś Sapy liczy 95 mieszkańców.



Rys. nr 1 Położenie miejscowości Sapy..

2.2 Przynależność administracyjna

Pod względem administracyjnym miejscowość położona jest w zachodniej części województwa warmińsko-mazurskiego, w powiecie elbląskim, z przynależnością do gminy Młynary, przy granicy z gminą Pasłęk. W latach 1975-1998 miejscowość należała administracyjnie do województwa elbląskiego.



Rys. nr 2 Położenie Sap na mapie woj. warmińsko-mazurskiego.

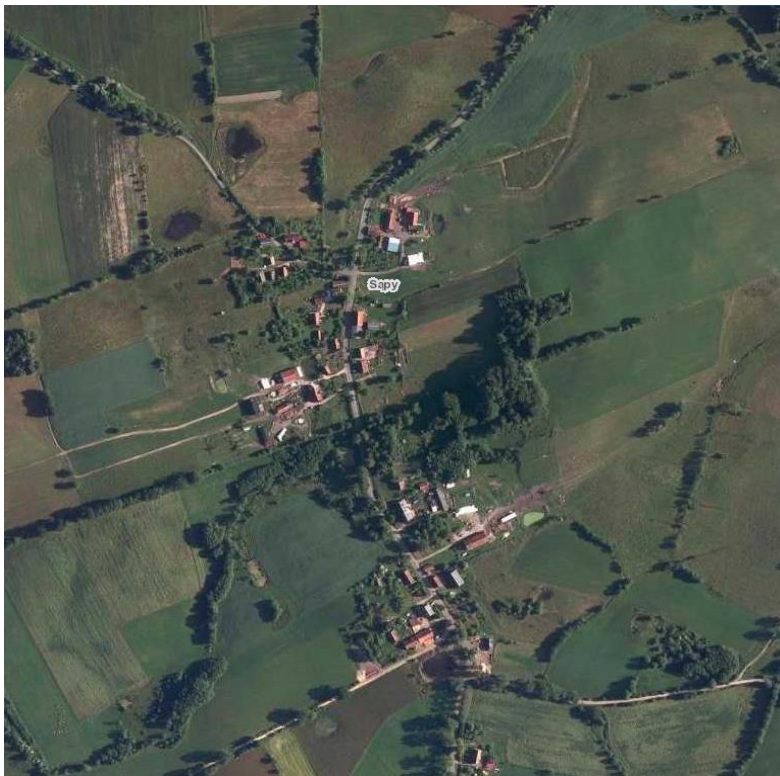


54°09'06,91"N 19°41'45,99"E

Rys. nr 3 Płożenie Sap na mapie Gminy Młynary

2.3 Struktura przestrzenna

Układ zabudowy wsi Sapy nosi cechy typowej ulicówki. Jest to jednostronna, zwarta zabudowa ciągnąca się po obu stronach drogi wojewódzkiej nr 505. Wyjątkiem jest brak zabudowy w środku wsi, po obu stronach drogi, spowodowane to jest podmokłym terenem.



Rys. nr 4 Układ zabudowy w Sapach.

2.4 Liczba ludności

Liczba mieszkańców miejscowości Sapy wg stanu na wrzesień 2018 roku wynosiła 95 osób.

Miejscowość Sapy zamieszkuje 95 osób, w tym:

osoby dorosłe: 79, nieletni: 16

kobiety: 52

mężczyźni: 43

3. Inwentaryzacja zasobów

3.1 Zasoby przyrodnicze

Sąpy i okolice posiadają bogate walory krajobrazowe. Przepiękne łąki i lasy tonące w zieleni urozmaicają nasze tereny. Na terenie gminy Młynary występują duże kompleksy leśne, stanowiące 36 % całej powierzchni gminy. Cechuje je duża różnorodność szaty roślinnej czyli młodość flory rozwiniętej po wycofaniu się łądolodu skandynawskiego, wiele rzadkich i objętych ochroną gatunków roślin. Dobre warunki bytowania dla zwierząt leśnych, również objętych ochroną stanowi różnorodność siedlisk oraz roślinności, rozległe kompleksy leśne, moczary, stawy, strumyki oraz oczka bagienne. W okolicy Sąp znajduje się rezerwat przyrody „Lenki”. Utworzony na podstawie Zarządzenia MLiPD z dnia 1959.10.31 i Zarządzenia MLiPD z dnia 1968.06.04. dla zachowania, ze względów dydaktycznych i naukowych, starodrzewi modrzewiów i buków. Północno-zachodnią część rezerwatu pokrywa drzewostan modrzewia europejskiego w wieku około 160 lat. Modrzewie osiągnęły tu imponujące rozmiary 48 metrów wysokości i 330 cm w obwodzie. Pozostałą część rezerwatu pokrywa las liściasty z bukiem jako gatunkiem panującym, z domieszką wiązu górskiego, jesionu wyniosłego, klonu zwyczajnego, lipy drobnolistnej, grabu i modrzewia. Bogate runo stanowią m.in.: zawilec gajowy, nerecznica samcza, gajowiec żółty, fiołek leśny, jaskier kosmaty, podagrycznik pospolity, czworolist pospolity, wierzbowica górską, sałatnik leśny, przylaszcza pospolita, marzanka wonna, czyściec leśny, gwiazdnice.

3.2 Zasoby kulturowe

Dziedzictwo Kulturowe Sąp stanowi krzyż i cmentarz Ewangelicki. Niegdyś na terenach parku znajdował się cmentarz właścicieli dworku, lecz groby zostały wykopane.



Rys. nr 4 Cmentarz Ewangelicki w Sąpach

3.3 Obiekty i tereny

W miejscowości znajduje się:

- sklep,
- świetlica (do remontu),
- plac zabaw,

- remiza Strażacka,
- zagroda edukacyjna „Ziołowy DzbaneK”(chata zielarska, wiatą garncarska)
- agroturystyka „Ziołowy DzbaneK”
- zakład przetwórstwa drewna,
- gospodarstwa rolne,
- mała stadnina koni,
- staw wiejski,
- miejsce postojowe dla rowerzystów,
- boisko do siatkówki,

3.4 Infrastruktura społeczna

W miejscowości funkcjonuje budynek Ochotniczej Straży Pożarnej, świetlica wiejska. boisko do siatkówki, plac zabaw, staw wiejski wraz z wiatkami oraz miejsce postojowe dla rowerzystów. W naszej wsi działa Zagroda Edukacyjna „Ziołowy DzbaneK” wraz z chatą zielarską oraz wiatą garncarską.

3.5 Infrastruktura techniczna

Komunikacja:

-komunikacja autobusowa PKS połączenia Pasłek – Braniewo

-droga wojewódzka 505

-drogi gminne

Wodociągi:

Miejscowość Sąpy posiada sieć wodociągową doprowadzającą wodę z ujęcia w Młynarach.

Kanalizacja:

W miejscowości brak jest sieci kanalizacyjnej, ścieki odprowadzane są do przydomowych szamb, lub przydomowych oczyszczalniach ścieków.

4. Analiza swot

Mocne strony

- zaangażowani mieszkańcy,
- aktywna młodzież (młodzieżowa rada sołecka),
- Zagroda Edukacyjna i Gospodarstwo Agroturystyczne „Ziołowy Dzbaneł”
- organizacje pozarządowe: Fundacja „ Teraz My’’, Stowarzyszenie Mieszkańców Wsi Sapy , OSP w Sapach.
- duża liczba ludzi z umiejętnościami, pasjami, talentami (wypieki, nalewki, wędkarstwo, grzybiarstwo, pszczelarstwo, zielarstwo, robótki ręczne, jazda konno, garncarstwo, decoupage)
- „ludzie z pamięcią” źródłem wiedzy o historii lokalnej ,
- punkty widokowe,
- Zakład przetwórstwa drewna.
- plac zabaw,
- 2 stawy, studnie,
- 2 stadniny,
- ciekawe ukształtowanie terenu-dolina,
- powstanie wsi tematycznej „Sapy Babia Dolina”,
- tradycja przydomowych saun,
- ciekawe przepisy na oryginalne dania,

Słabe strony

- ruchliwa ulica,
- słaba komunikacja,
- brak okazji do większej integracji,
- świetlica wiejska wymaga remontu,
- bezrobocie,
- brak kanalizacji,

Szanse

- rozwój wsi tematycznej,
- współpraca między Fundacją Stowarzyszeniem, OSP i sołectwem,
- Fundacja a ludność lokalna,
- fundusz sołecki,
- działalność Stowarzyszenia,
- współdziałania z okolicznymi wsiami tematycznymi,
- możliwość korzystania z środków pomocowych w UE,
- współpraca z LGD,

Zagrożenia

- brak wsparcia gminy ze względów finansowych w realizacji kolejnych projektów,
- nieskuteczne działania związane pozyskaniem od Nadleśnictwa Parku,
- likwidacja funduszu sołeckiego,

5. Opis i charakterystyka obszarów o szczególnym znaczeniu dla mieszkańców

Obszarami o szczególnym znaczeniu dla mieszkańców wsi Sapy są: świetlica wiejska, „Park”, staw wiejski, boisko do siatkówki, panoramiczny witacz wsi tematycznej Sapy Babia Dolina.

Park położony jest centrum miejscowości. Znajduje się w nim grabowa aleja rosnąca na planie krzyża oraz pozostałości cmentarza ewangelickiego w jego górnej części. Park od wielu lat jest doskonałym miejscem do: spotkań młodzieży, spacerów a także organizacji drobnych imprez lokalnej społeczności. Niestety powyższa nieruchomość należy do Lasów Państwowych i w związku z tym mieszkańcy nie mogą, mimo chęci, zadbać o to miejsce i przystosować do własnych potrzeb jako teren rekreacyjno-sportowy.

W północnej części miejscowości znajduje się świetlica wiejska, która jest w trakcie remontu (wymieniono na nowy cały dach wraz z konstrukcją, poszyciem, sufitem, ocieplono strop, wykonano nową instalację elektryczną). Jedną z atrakcji naszej miejscowości jest staw wiejski. Rewitalizacja stawu wiejskiego zrealizowana została dzięki środkom z funduszu sołeckiego, środkom pozyskany przez Stowarzyszenie w ramach programu FIO WML oraz dzięki bardzo dużemu zaangażowaniu mieszkańców sołectwa Sapy.

Charakterystycznymi elementami naszej miejscowości są witacze - drewniane rzeźby Bab witające przyjezdnych. Największy z nich to panoramiczny witacz Wioski tematycznej Sapy Babia Dolina o powierzchni około 40m², a także płaskorzeźby baby z numerami domów, zwyczajowe nazwy ulic.



Rys. nr 5. Panoramiczny witacz wsi tematycznej Sapy „Babia Dolina”

6. Opis planowanych zadań inwestycyjnych i działań aktywizujących mieszkańców

Lista zadań inwestycyjnych zaplanowanych do realizacji jest otwarta, w trakcie okresu realizacji może być przekształcana i uzupełniana.

Dane umieszczone poniżej dotyczące czasu realizacji, szacunkowych kosztów, źródeł

finansowania są orientacyjne i nie wynikają ze szczegółowo opracowanych projektów. Mogą one ulec zmianie w wyniku dalszych prac nad zadaniami i przedsięwzięciami oraz w wyniku zmieniającej się sytuacji społecznej, ekonomicznej i gospodarczej gminy.

6.1 Opis zadań do realizacji, kosztorys, źródła finansowania.

1. Kontynuacja generalnego remontu budynku świetlicy wiejskiej i remizy Ochotniczej Straży Pożarnej wraz z wyposażeniem oraz zagospodarowanie terenu dookoła świetlicy wiejskiej.

W miejscowości Sapy budynek świetlicy wiejskiej połączony jest z remizą Ochotniczej Straży Pożarnej. Przedmiotem inwestycji jest generalny remont budynku świetlicy i remizy w naszej miejscowości.

W ramach zadania należy m.in. :ocieplić budynek i wykonać nową elewację, wyposażyć budynek w nową stolarkę okienną i drzwiową, wykonać łazienkę, kotłownię, kuchnię. Wyposażyć budynek w sprzęt AGD i RTV. Dodatkowo należy zagospodarować teren dookoła świetlicy wiejskiej.

Celem projektu jest stworzenie miejsca spotkań mieszkańców sołectwa oraz umożliwienie organizacji różnego rodzaju imprez okolicznościowych. Remont świetlicy przyczyni się do wzrostu atrakcyjności sołectwa i gminy oraz umożliwi integrację społeczności lokalnej.

Szacunkowy koszt inwestycji: 200 000,00zł

Potencjalne źródła finansowania: Budżet Gminy/Fundusz sołecki

2. Remont drogi wojewódzkiej nr 505 i budowa chodnika dla pieszych w miejscowości Sapy.

Przez miejscowość Sapy przebiega DW 505 łącząca Pasłek z Fromborkiem. Stan drogi w odcinku przebiegającym przez Sapy pozostawia wiele do życzenia i z roku na rok się pogarsza. W naszej miejscowości nie ma chodnika dla pieszych, zatok autobusowych a przydrożne rowy są zanieczyszczone. Rozmieszczenie oświetlenia wzdłuż drogi jest niewystarczające.

Głównym zadaniem jest położenie nowej nawierzchni bitumicznej, budowa zatok autobusowych, budowa chodnika dla pieszych, uzupełnienie oświetlenia, oczyszczenie i regulacja przydrożnych rowów.

Dzięki realizacji powyższej inwestycji komfort przemieszczania się nową drogą i chodnikiem wpłynie pozytywnie na bezpieczeństwo pieszych i zmotoryzowanych w naszej miejscowości.

Szacunkowy koszt inwestycji: 1 500 000,00zł

Potencjalne źródła finansowania: finanse wojewódzkie

3. Rewitalizacja działki gminnej nr 119.

W samym środku naszej wsi położona jest działka gminna nr 119. Część działki jest już zagospodarowana pod parking i przystanek dla rowerzystów.

Dalszą część działki chcemy zagospodarować pod teren sportowo-rekreacyjno-wypoczynkowy nawiązujący do wsi tematycznej Sapy Babia Dolina.

Szacunkowy koszt inwestycji: 20 000,00zł

Potencjalne źródła finansowania: Fundusz sołecki, FIO WML III, Aktywna Wieś Warmii Mazur i Powiśla,

4. Utworzenie terenu rekreacyjno-sportowego-wypoczynkowego na działce nr 3246/4

Po umożliwieniu korzystania z działki leśnej o nr 3246/4 planujemy dokonać rewitalizacji zmierzającej do utworzenia terenu rekreacyjno-sportowo-wypoczynkowego.

Szacunkowy koszt inwestycji: 100 000,00zł

Potencjalne źródła finansowania. Fundusz sołecki, FIO WML III, WFOŚiGW, granty pozyskane przez organizacje pozarządowe

5. Modernizacja dróg gminnych.

W obrębie miejscowości Sapy zlokalizowanych jest kilka dróg gminnych wymagających modernizacji. Najważniejszymi drogami, które wymagają wzmocnienia i utwardzenia są drogi Sapy – Warszewo, Sapy – Borzynowo i Sapy – Olszówka(Ojcowa Wola).

Dzięki poprawie stanu nawierzchni dróg w naszej miejscowości poprawi się bezpieczeństwo w ruchu drogowym.

Szacunkowy koszt inwestycji: 3 000 000,00zł

Potencjalne źródła finansowania: Fundusz Dróg Samorządowych, Budżet Gminy.

6. Budowa systemu kanalizacji sanitarnej.

Poprawa stanu środowiska naturalnego i podnoszenie wśród mieszkańców świadomości ekologicznej.

Szacunkowy koszt inwestycji: 1 000 000,00zł

Potencjalne źródła finansowania: RPO, Budżet Gminy.

7. Organizowanie imprez sportowo-rekreacyjnych, festynów, rozgrywek i zawodów o charakterze lokalnym i regionalnym(Turniej W Pogoni za Babim Latem, turniej w siatkówkę, zawody wędkarskie) nawiązujących do wsi tematycznej Sapy Babia Dolina.

Wykorzystanie walorów środowiska naturalnego dla potrzeb rozwoju turystyki i rekreacji, promocja zdrowego trybu życia na łonie natury, promocja wsi tematycznej.

Szacunkowy koszt inwestycji: 14 000,00zł

Potencjalne źródła finansowania: Budżet Gminy, środki zewnętrzne pozyskiwane przez organizacje pozarządowe.

8. Organizowanie spotkań okolicznościowych (Dzień dziecka, zabawa choinkowa, kulig)

Kultywowanie lokalnej tradycji i obyczajów, integracja mieszkańców.

Szacunkowy koszt działania: 10 000,00zł

Potencjalne źródła finansowania: Fundusz sołecki, sponsorzy

9. Budowa i znakowanie szlaków turystycznych i ścieżek rowerowych

Wykorzystanie walorów środowiska naturalnego dla potrzeb rozwoju turystyki i rekreacji.

Szacunkowy koszt działania: 5 000,00zł

Potencjalne źródła finansowania: FIO WML III

10. Włączenie się do akcji "Sprzątanie świata", propagowanie selektywnej zbiórki odpadów, segregacji odpadów.

Poprawa stanu środowiska naturalnego i podnoszenie wśród mieszkańców świadomości ekologicznej.

Szacunkowy koszt działania: 5 000,00zł

Potencjalne źródła finansowania: WFOŚiGW

11. Podjęcie inicjatyw/inwestycji wspierających rozwój wsi tematycznej.

Podjęcie działań służących specjalizacji tematycznej wsi, rozwijaniu oferty i utrzymywaniu jej wysokiej jakości.

Szacunkowy koszt działania: 30 000,00zł

Potencjalne źródła finansowania: FIO WML III, Aktywna Wieś Warmii Mazur i Powiśla, WFOŚiGW

6.2 Harmonogram realizacji zadań

HARMONOGRAM REALIZACJI

RODZAJ ZADANIA	2020	2021	2022	2023	2024	2025	2026
Kontynuacja generalnego remontu budynku świetlicy wiejskiej i remizy Ochotniczej Straży Pożarnej wraz z wyposażeniem oraz zagospodarowanie terenu dookoła świetlicy wiejskiej.							
Remont drogi wojewódzkiej nr 505 i budowa chodnika dla pieszych w miejscowości Sąpy.							
Rewitalizacja działki gminnej nr 119(staw strażacki).							
Utworzenie terenu rekreacyjno-sportowego-wypoczynkowego na działce nr 3246/4							
Modernizacja dróg gminnych.							

Budowa systemu kanalizacji sanitarnej.							
Organizowanie imprez sportowo-rekreacyjnych, festynów, rozgrywek i zawodów o charakterze lokalnym i regionalnym(Turniej W Pogoni za Babim Latem, turniej w siatkówkę, zawody wędkarskie) nawiązujących do wsi tematycznej Sapy Babia Dolina.							
Organizowanie spotkań okolicznościowych (Dzień dziecka, zabawa choinkowa, kulig)							
Budowa i znakowanie szlaków turystycznych i ścieżek rowerowych							
Włączenie się do akcji "Sprzątanie świata", propagowanie selektywnej zbiórki odpadów, segregacji odpadów.							
Podjęcie inicjatyw/inwestycji wspierających rozwój wsi tematycznej.							

7. Wdrożenie i monitorowanie

Wdrożenie Planu Odnowy Miejscowości. rozpocznie się poprzez wprowadzenie go w życie uchwałą Rady Miejskiej w Młynarach.

Za realizację Planu Odnowy Miejscowości odpowiedzialni będą mieszkańcy sołectwa na czele z Grupą Odnowy Miejscowości, Sołtysem i Radą Sołecką. Wykonanie zaplanowanych celów zależało będzie w głównej mierze od aktywności mieszkańców, współpracy organizacji pozarządowych a także możliwości finansowych Gminy Młynary

Plan Odnowy Miejscowości będzie podlegał systematycznemu monitorowaniu i ocenie realizacji poszczególnych działań. Kontrolowany będzie harmonogram realizacji poszczególnych przedsięwzięć oraz jakość i terminowość ich wykonania.

Podsumowanie

Opracowany Plan Odnowy Miejscowości Sapy na lata 2020-2026 powstał z inicjatywy mieszkańców i zawiera inwestycje i działania zmierzające, zdaniem mieszkańców, do poprawy estetyki wsi, zwiększenia aktywności i współpracy wśród mieszkańców a także podniesienia atrakcyjności wsi oraz funkcjonalności miejsc publicznych.

Tworząc dokument wzorowaliśmy się na istniejących już Planach Odnowy Wsi Zastawno, Karszewo, Nowe Monasterzysko, Brzeźnica Bychowska – Kolonia.

Uzasadnienie

Plan Odnowy Miejscowości Sapy jest dokumentem określającym strategię działań w sferze społecznej i gospodarczej mający na celu poprawę estetyki wsi, funkcjonalności obiektów i miejsc użyteczności publicznej, a także aktywizację działalności społecznej mieszkańców. Dokument powstał z inicjatywy mieszkańców wsi Sapy. Pracą nad tworzeniem dokumentu zajęła się Grupa Odnowy Miejscowości powstała na początku stycznia 2020 roku. Opracowanie Planu Odnowy Wsi Sapy na lata 2020-2026 jest kolejnym krokiem umożliwiającym przystąpienie miejscowości Sapy do Programu Odnowy Wsi Województwa Warmińsko – Mazurskiego. „Celem głównym Programu jest wzrost aktywności i integracji społeczności obszarów wiejskich i zaangażowanie mieszkańców do działania na rzecz sołectwa, a także poprawa warunków życia mieszkańców wsi.”

Plan Odnowy Miejscowości jest dokumentem strategicznym, ma lokalny charakter, obejmuje ograniczony teren jednej miejscowości. Plan określa najważniejsze działania, które sami zainteresowani uznali za istotne dla swojej miejscowości. Działania te pomogą mieszkańcom rozwiązać problemy, pokonać bariery i osiągnąć stawiane sobie cele. Proponowane przedsięwzięcia mieszkańcy uznali za realne, możliwe do zrealizowania dzięki ich aktywności, oraz przy zaangażowaniu władz samorządowych.