

**UCHWAŁA NR .....**  
**RADY MIEJSKIEJ W MŁYNARACH**

z dnia ..... 2020 r.

**w sprawie wyznaczenia obszaru i granic aglomeracji Młynary**

Na podstawie art. 18 ust. 2 pkt. 15 ustawy z dnia 8 marca 1990 r. o samorządzie gminnym (tj. Dz. U. z 2020 r. poz. 713) oraz art. 87 ust. 1 i 4, art. 92 ustawy z dnia 20 lipca 2017 r. Prawo wodne (tj. Dz. U. z 2020 r. poz. 310, poz. 284, poz. 695, poz. 875, poz. 782, poz. 1378, poz. 1722.) oraz w związku z § 3 i 4 Rozporządzenia Ministra Gospodarki Wodnej i Żeglugi Śródlądowej z dnia 27 lipca 2018 r. w sprawie sposobu wyznaczania obszaru i granic aglomeracji (Dz. U. z 2018 r. poz. 1586) Rada Miejska w Młynarach uchwala, co następuje:

**§ 1.** Wyznacza się aglomerację Młynary o równoważnej liczbie mieszkańców (RLM) równej 7402 z oczyszczalnią ścieków zlokalizowaną w miejscowości Młynary, powiat elbląski, województwo Warmińsko-Mazurskie.

**§ 2.** Opis aglomeracji Młynary, stanowi załącznik nr 1 do niniejszej uchwały.

**§ 3.** Obszar i granice aglomeracji Młynary wyznacza się na części miasta Młynary, części miejscowości Gardyny Leśniczówka i Młynarska Wola w granicach oznaczonych na mapach w skali 1:10 000 stanowiących załącznik nr 2 do niniejszej uchwały.

**§ 4.** Wykonanie uchwały powierza się Burmistrzowi Miasta i Gminy Młynary.

**§ 5.** Uchwała wchodzi w życie po upływie 14 dni od dnia ogłoszenia w Dzienniku Urzędowym Województwa Warmińsko-Mazurskiego.<sup>1)</sup>

---

<sup>1)</sup> Niniejsza uchwała była poprzedzona uchwałą Nr XXIX/576/13 Sejmiku Województwa Warmińsko-Mazurskiego z dnia 27 sierpnia 2013 r. w sprawie wyznaczenia aglomeracji Młynary oraz likwidacji dotychczasowej aglomeracji Młynary (Dz. Urz. Woj. Warm. – Maz. z 2013 r. poz. 2604), oraz uchwałą Nr XX/477/16 Sejmiku Województwa Warmińsko-Mazurskiego z dnia 27 września 2016 r. zmieniająca uchwałę Nr XXIX/576/13 Sejmiku Województwa Warmińsko-Mazurskiego z dnia 27 sierpnia 2013 r. w sprawie wyznaczenia aglomeracji Młynary oraz likwidacji dotychczasowej aglomeracji Młynary (Dz. Urz. Woj. Warm. – Maz. z 2016 r. poz. 4029), które tracą moc z dniem wejścia w życie niniejszej uchwały.

Załącznik Nr 1 do uchwały Nr .....  
Rady Miejskiej w Młynarach  
z dnia .....

## Opis aglomeracji Młynary

### 1.Opis systemu zbierania ścieków komunalnych w obrębie aglomeracji

#### 1.1 Informacja o długości i rodzaju sieci kanalizacyjnej

Lp.	Kanalizacja istniejąca	Długość [km]	Liczba osób korzystających z istniejącej kanalizacji		
			Mieszkańcy	Osoby czasowo przebywające na terenie aglomeracji	Sumaryczna liczba osób [kol 4 + kol 5]
1	2	3	4	5	6
1.	Sanitarna grawitacyjna	8,4	1621	60	1681
2.	Sanitarna tłoczna	0,7			
3.	Ogólnospławna grawitacyjna	-			
4.	Ogólnospławna tłoczna	-			
Razem		<b>9,1</b>	<b>1621</b>	<b>60</b>	<b>1681</b>

#### 1.2 Liczba stałych mieszkańców aglomeracji, liczba osób czasowo przebywających w aglomeracji oraz przemysł obsługiwany przez sieć kanalizacyjną

- liczba stałych mieszkańców aglomeracji: **1642**,
- liczba stałych mieszkańców korzystających z istniejącej kanalizacji - **1621**
- liczba czasowo przebywających w aglomeracji: **60**,
- przemysł obsługiwany przez sieć kanalizacyjną: **5700 RLM**,

Obecnie ścieki z terenu 5 nieruchomości na terenie aglomeracji, na których przebywa 21.mieszkańców odprowadzane są do zbiorników bezodpływowych.

#### 1.3 Planowana do budowy sieć kanalizacyjna oraz oczyszczalnię ścieków, a także wskaźnik koncentracji

Nieruchomości zabudowane usytuowane w granicach aglomeracji są podłączone do istniejącej sieci kanalizacyjnej lub mają możliwość odprowadzenia ścieków po wykonaniu przyłącza wobec powyższego ;

- nie planuje się budowy sieci kanalizacyjnej w aglomeracji,
- nie zachodzi potrzeba wykazywania wskaźnika koncentracji.

Na terenie aglomeracji nie jest planowana budowa nowej oczyszczalni

## 2. Opis systemu gospodarki ściekowej w aglomeracji

### 2.1 Informacje na temat oczyszczalni ścieków

- Nazwa oczyszczalni ścieków: Oczyszczalnia ścieków w Młynarach.
- Rodzaj oczyszczalni ścieków: Biologiczna.
- Lokalizacja oczyszczalni ścieków (adres): ul. Dworcowa 32a 14-420 Młynary.
- Dane kontaktowe (telefon, e-mail, fax): Zakład Wodociągów i Kanalizacji w Młynarach ul. Warszawska 6a, 14-420 Młynary, tel.: (55) 248 60 81, tel. kom.: 603 440 660, fax: (55) 248 60 38 email: [wodociagi@mlynary.pl](mailto:wodociagi@mlynary.pl)
- Przepustowość oczyszczalni:
  - średnia [m<sup>3</sup>/d]: 750,
  - maksymalna godzinowa [m<sup>3</sup>/h]:71,
  - maksymalna roczna [m<sup>3</sup>/rok]:315789.
- Projektowa wydajność oczyszczalni ścieków [RLM]: 7750.
- Ilość ścieków dostarczanych do oczyszczalni ścieków, zgodnie z danymi przedłożonymi w ostatnim sprawozdaniu z realizacji KPOŚK:
  - ścieki dopływające siecią kanalizacyjną [m<sup>3</sup>/d]: 714,
  - ścieki dowożone [m<sup>3</sup>/d]:11,5,
  - średnie obciążenie oczyszczalni [m<sup>3</sup>/d]: 726,
  - obciążenie oczyszczalni ścieków [RLM/d]: 9026.
  - ilość ścieków oczyszczonych w roku poprzednim [m<sup>3</sup>/rok]: 265000 w tym z obszaru aglomeracji 260800.
  - odbiornik ścieków oczyszczonych zgodnie z pozwoleniem wodnoprawnym: nazwa ciek: rzeka Gardyna za pośrednictwem rowu nr RA, kilometrąz miejsca odprowadzania ścieków oczyszczonych: rów Nr RA 0+400, współrzędne geograficzne wylotu: N:54° 11'28,41" i E 19° 44'10,09.
  - podstawowe informacje na temat zamierzeń inwestycyjnych z zakresu budowy, rozbudowy lub modernizacji oczyszczalni: Przebudowa oczyszczalni polegająca na budowie zbiorników retencyjnych ścieków surowych i oczyszczonych wraz z modernizacją reaktorów TBR-TOG oraz infrastruktury towarzyszącej,

#### **Pozwolenie wodnoprawne na odprowadzanie ścieków z oczyszczalni do środowiska (data, znak, oznaczenie organu, termin ważności decyzji):**

decyzją Starosty Elbląskiego Nr OŚROL.6341.26.4.2014.DW z dnia 02.09.2014 r. i decyzja Dyrektora Zarządu Zlewni w Elblągu Państwowego Gospodarstwa Wodnego Wody Polskie z dnia 26.11.2018 r. nr GD.ZUZ.2.421.124.2018.JB ważne do dnia 02.09.2024 r.

## 2.2 Informacje o średniej dobowej ilości i jakości ścieków komunalnych powstających na terenie aglomeracji oraz ich składzie jakościowym.

Wartości wskaźników zanieczyszczeń ścieków surowych		
Wskaźnik	Wartość (średnioroczna z pomiarów)	Uwagi
BZT <sub>5</sub> [mgO <sub>2</sub> /l]	746	.....
ChZT <sub>Cr</sub> [mgO <sub>2</sub> /l]	1302	.....
Zawiesina ogólna [mg/l]	448	.....
Wartości wskaźników lub % redukcji zanieczyszczeń ścieków oczyszczonych		
Wskaźnik	Wartość lub % redukcji zgodnie z pozwoleniem wodnoprawnym	Wartość (średnioroczna z pomiarów)
BZT <sub>5</sub> [mgO <sub>2</sub> /l]	25	12
ChZT <sub>Cr</sub> [mgO <sub>2</sub> /l]	125	50
Zawiesina ogólna [mg/l]	35	7,2

Ilość ścieków komunalnych powstających na terenie aglomeracji [m<sup>3</sup>/d]: 714 +3 = 717

## 2.3 Informacje dotyczące indywidualnych systemów oczyszczania ścieków obsługujących mieszkańców aglomeracji

Na obszarze aglomeracji ścieki bytowe z 5 nieruchomości na których przebywa 21 stałych mieszkańców odprowadzane są do zbiorników bezodpływowych w ilości 3 m<sup>3</sup>/dobę. Ścieki ze zbiorników bezodpływowych wywożone są do punktu zlewnego na terenie oczyszczalni ścieków w Młynarach. Ponadto brak jest indywidualnych systemów oczyszczania ścieków typu przydomowe oczyszczalnie ścieków.

## 2.4 Informacje o ilości i składzie jakościowym ścieków przemysłowych odprowadzanych przez zakłady do systemu kanalizacji zbiorczej

Wykaz zakładów przemysłowych oraz określenie charakteru zakładów usługowych podłączonych do systemu kanalizacji zbiorczej:

Spółdzielcza Mleczarnia SPOMLEK ul Gen. F. Kleberga 12, 21-300 Radzyń Podlaski, Oddział Młynary ul. Dworcowa 38 14-420 Młynary

Ilość ścieków przemysłowych [(powstających w zakładach przemysłowych i usługowych), odprowadzanych do kanalizacji [m<sup>3</sup>/d] 450

Wskaźnik	Wartość wskaźnika zanieczyszczeń	Ładunek zanieczyszczeń odprowadzany w ciągu doby [g/d]
BZT <sub>5</sub> [mgO <sub>2</sub> /l]	760	342000
ChZT <sub>Cr</sub> [mgO <sub>2</sub> /l]	1312	nie dotyczy
Zawiesina ogólna [mg/l]	210	nie dotyczy



## 2.5 Informacje o zakładach, których podłączenie do systemu kanalizacji zbiorczej jest planowane

W najbliższej perspektywie nie planuje się podłączenia nowych zakładów przemysłowych do sieci.

## 3. Uzasadnienie określonej dla aglomeracji równoważnej liczby mieszkańców

<b>Wyszczególnienie:</b>	<b>RLM</b>
Liczba mieszkańców korzystających z istniejącej sieci kanalizacyjnej	<b>1621</b>
Liczba mieszkańców planowanych do podłączenia do projektowanej sieci kanalizacyjnej	-
Liczba mieszkańców planowanych do podłączenia do istniejącej sieci kanalizacyjnej	<b>21</b>
Liczba osób czasowo przebywających korzystających z sieci kanalizacyjnej	<b>60</b>
Liczba osób czasowo przebywających planowanych do podłączenia do projektowanej sieci kanalizacyjnej	
Równoważna Liczba Mieszkańców wynikająca z dobowego ładunku ścieków odprowadzanych przez zakłady przemysłowe i usługowe korzystające z istniejącej sieci kanalizacyjnej	<b>5700</b>
Równoważna Liczba Mieszkańców wynikająca z dobowego ładunku ścieków, który będzie odprowadzanych przez zakłady przemysłowe i usługowe planowane do podłączenia do sieci kanalizacyjnej	-
<b>Równoważna Liczba Mieszkańców RLM (suma)</b>	<b>7402</b>

Tendencje demograficzne na terenie Gminy Młynary w zakresie spadku liczby mieszkańców mają przełożenie również na Równoważną Liczbę Mieszkańców dla aglomeracji Młynary. Nastąpił znaczący spadek liczby mieszkańców zamieszkałych na terenie aglomeracji z liczby 1774 stałych mieszkańców (wskazanej przy ustaleniu wskaźnika RLM w Uchwale Nr XX/477/16 Sejmiku Województwa Warmińsko Mazurskiego z dnia 27 września 2016r. (Dz. U. Woj. Warm.-Maz. z 2016 r. poz. 4029) do liczby 1642 osób obecnie zameldowanych w granicach aglomeracji Młynary w tym stałych mieszkańców korzystających z istniejącej kanalizacji 1621. Jednocześnie nastąpił wzrost osób czasowo przebywających na terenie aglomeracji z 0 osób do 60 osób, co wynika z oddania do użytku i podłączeniu do kanalizacji obiektu hotelowego w ramach prowadzonej działalności Agroturystycznej przy ul. Konarskiego w Młynarach. Podjęte działania techniczne i prawne przez Zakład Wodociągów i Kanalizacji w Młynarach dotyczące odbioru ścieków przemysłowych pochodzących ze Spółdzielni Mleczarskiej SPOMLEK oddział Młynary, polegających na opomiarowaniu ilości i jakości odprowadzanych ścieków, oraz wprowadzenia zapisów w umowie pozwalających na naliczanie kar za przekroczenia ładunku zanieczyszczeń w ściekach surowych wpłynęło na spadek średniorocznego ładunku zanieczyszczenia ścieków przemysłowych, a tym samym ilości RLM pochodzących ze Spółdzielni Mleczarskiej SPOMLEK z 7920 RLM do poziomu 5700 RLM.

Ponadto Spółdzielnia Mleczarska SPOMLEK zamierza zrealizować przedsięwzięcie związane z budową podczyszczalni ścieków, co pozwoli na podczyszczenie ścieków „u źródła” i odprowadzenie ścieków do kanalizacji komunalnej o jeszcze mniejszym ładunku. Spadek liczby mieszkańców w granicach aglomeracji i ograniczenie ładunku zanieczyszczeń w ściekach przemysłowych pochodzących ze Spółdzielni Mleczarskiej SPOMLEK spowodował spadek RLM dla Aglomeracji Młynary z 9694 (zgodnie z obowiązującą uchwałą Nr XX/477/16 Sejmiku Województwa Warmińsko Mazurskiego z dnia 27 września 2016r. Dz. U. Woj. Warm.-Maz. z 2016 r. poz. 4029) do 7402 RLM.

**4. Informacje o strefach ochronnych ujęć wody, występujących na obszarze aglomeracji, obejmujących tereny ochrony bezpośredniej i tereny ochrony pośredniej zawierające oznaczenie aktu prawa miejscowego lub decyzje ustanawiające te strefy oraz zakazy, nakazy i ograniczenia obowiązujące na tych terenach.**

W granicach aglomeracji zlokalizowane są dwa ujęcia wody na terenie Spółdzielczej Mleczarni SPOMLEK oddział Młynary ul. Dworcowa 38, 14-420 Młynary składające się ze studni głębinowych Nr 1 i Nr 2, dla których wyznacza się 2 tereny ochrony bezpośredniej wokół studni w granicach obszarów o wymiarach: 8,9 m x 1,4 m x 2,4 m x 12,5 m x 2,6 m x 7,8 m x 6,5 m x 1,8 m x 6,3 m oraz 11,2 m x 2,3 m x 4,6 m x 14,4 m x 15,8 m x 16,7 m położonych na działce nr 37/9 obręb Młynary. Strefy ochrony bezpośredniej zostały utworzone decyzją Dyrektora Zarządu Zlewni w Elblągu znak: GD.ZUZ.2.4100.25.4.2020.MM z dnia 03.08.2020 r. Na terenie ochrony bezpośredniej zakazuje się użytkowania gruntów do celów niezwiązanych z eksploatacją ujęcia.

Ponadto na terenie ochrony bezpośredniej należy:

- Odprowadzać wody opadowe lub roztopowe w sposób uniemożliwiający przedostawanie się ich do urządzeń do poboru wody.
- Zagospodarować teren zielenią.
- Odprowadzać poza granicę terenu ochrony bezpośredniej ścieki z urządzeń sanitarnych przeznaczonych do użytku dla osób zatrudnionych przy obsłudze urządzeń służących do poboru wody.
- Ograniczyć wyłącznie do niezbędnych potrzeb przebywanie osób niezatrudnionych przy obsłudze urządzeń służących do poboru wody.

**5. Informacje o obszarach ochronnych zbiorników wód śródlądowych, występujących na obszarze aglomeracji, zawierające oznaczenie aktu prawa miejscowego ustanawiającego te obszary oraz zakazy, nakazy i ograniczenia obowiązujące na tych obszarach.**

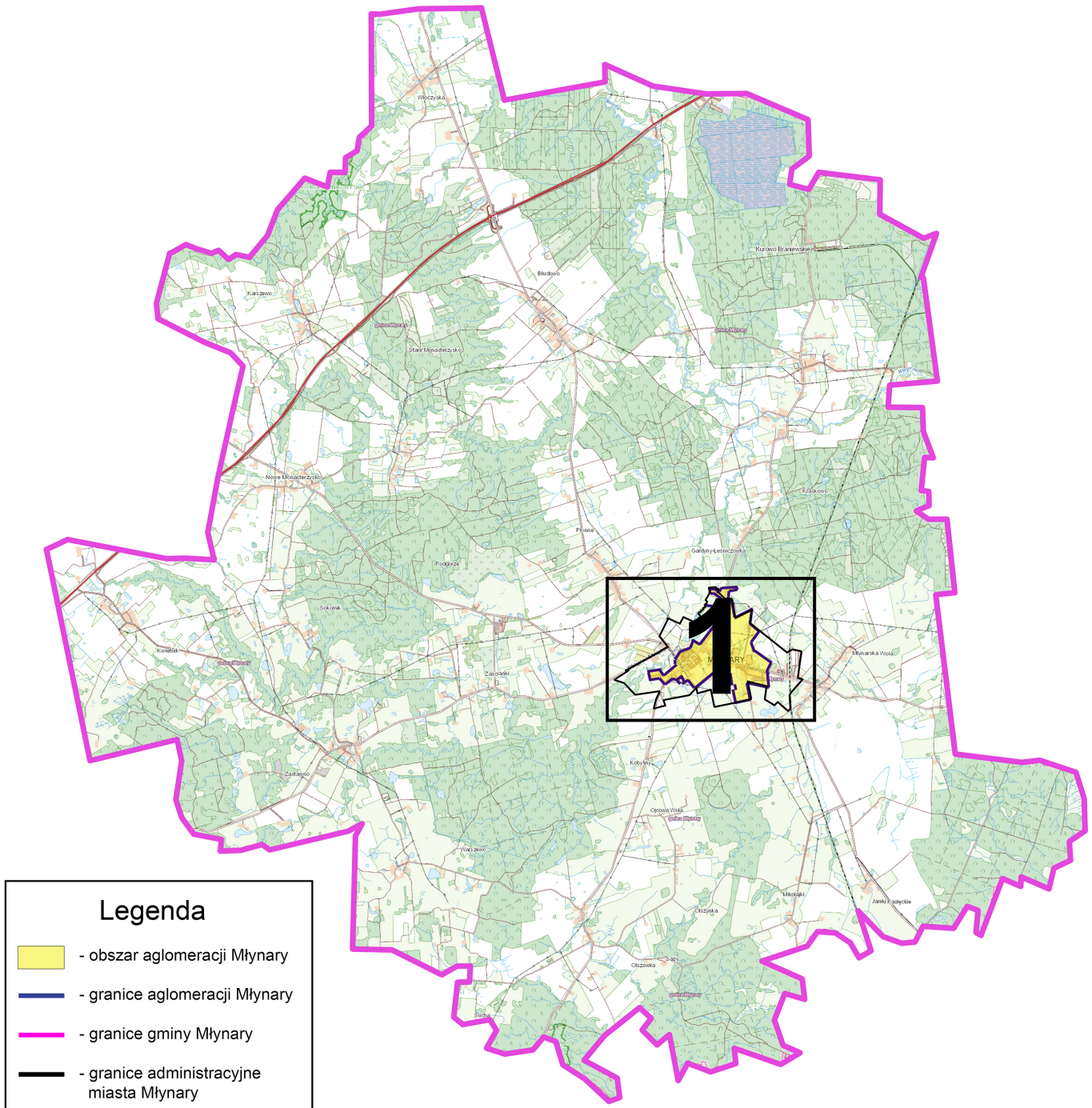
Na obszarze aglomeracji Młynary nie występują obszary ochronne zbiorników wód śródlądowych.

**6. Informacje o formach ochrony przyrody, występujących na obszarze aglomeracji, zawierające nazwę formy ochrony przyrody oraz wskazanie aktu prawnego uznającego określony obszar za formę ochrony przyrody.**

W granicach aglomeracji nie występują formy ochrony przyrody określone w art. 6 ust. 1 ustawy z dnia 16 kwietnia 2004 r. o ochronie przyrody (tj. Dz. U. z 2020 r. poz. 55)

# Obszar i granice aglomeracji Młynary

## podział na arkusze












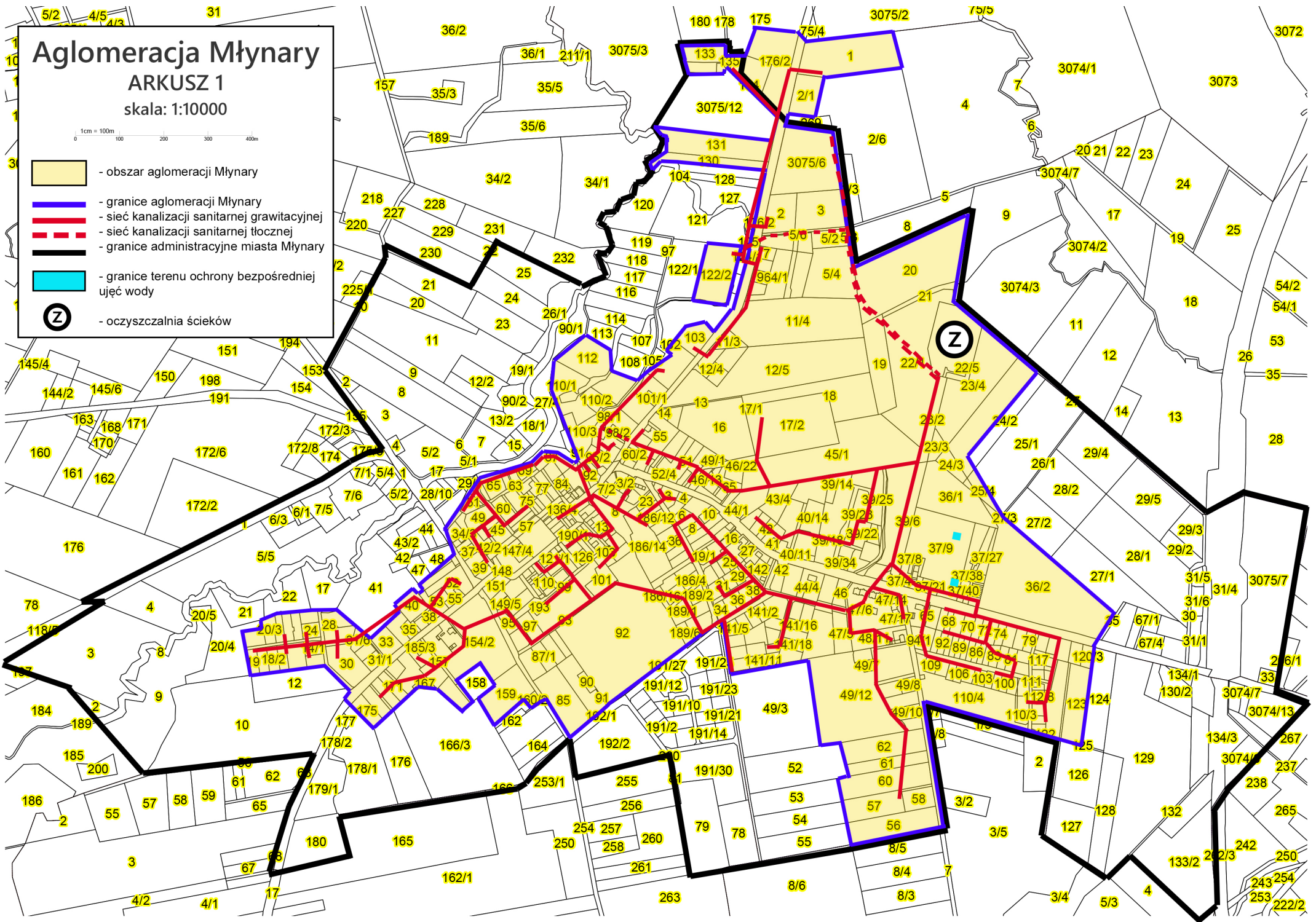
# Aglomeracja Młynary

ARKUSZ 1

skala: 1:10000

0 1cm = 100m 100 200 300 400m

-  - obszar aglomeracji Młynary
-  - granice aglomeracji Młynary
-  - sieć kanalizacji sanitarnej grawitacyjnej
-  - sieć kanalizacji sanitarnej tłocznej
-  - granice administracyjne miasta Młynary
-  - granice terenu ochrony bezpośredniej ujęć wody
-  - oczyszczalnia ścieków



## UZASADNIENIE

Aglomeracja Młynary została pierwotnie wyznaczona Rozporządzeniem Nr 33 Wojewody Warmińsko-Mazurskiego z dnia 19 września 2005 w sprawie wyznaczenia aglomeracji Młynary (Dz. U. Woj. Warm.-Maz. nr. 132, poz. 1593). W granice aglomeracji Młynary zostały włączone następujące miejscowości z terenu gminy Młynary: Młynary, Młynarska Wola, Kraskowo, Kurowo Braniewskie, Płonne, Zaścianki, Zastawno. W wyniku weryfikacji granic aglomeracji z uwagi na rozproszoną zabudowę podjęto działania zmierzające do wyłączenia terenów, dla których budowa sieci kanalizacyjnej nie ma uzasadnienia ekonomicznego i technicznego. Jednocześnie dla tych sieci nie zostałyby osiągnięty wskaźnik koncentracji sieci określony rozporządzeniem Ministra Środowiska z dnia 1 lipca 2010 r. w sprawie sposobu wyznaczenia obszaru i granic aglomeracji (Dz. U. Nr 137, poz. 922).

Obecny obszar aglomeracji został ustalony uchwałą Nr XXIX/576/13 Sejmiku Województwa Warmińsko-Mazurskiego z dnia 27 sierpnia 2013 r. w sprawie wyznaczenia aglomeracji Młynary oraz likwidacji dotychczasowej aglomeracji Młynary (Dz. U. Woj. Warm.-Maz. z 2013 r. poz. 2604). Natomiast wskaźnik RLM na poziomie 9694 przyjęty uchwałą Nr XX/477/16 Sejmiku Województwa Warmińsko-Mazurskiego z dnia 27 września 2016 r. (Dz. U. Woj. Warm.-Maz. z 2016 r. poz. 4029) zmieniająca uchwałę Nr XXIX/576/13 Sejmiku Województwa Warmińsko-Mazurskiego z dnia 27 sierpnia 2013 r. w sprawie wyznaczenia aglomeracji Młynary oraz likwidacji dotychczasowej aglomeracji Młynary Artykuł 92 ustawy z dnia 20 lipca 2017 r. Prawo wodne (tj. Dz. U. z 2020 r. poz. 310) nakłada na Burmistrza obowiązek dokonywania przeglądów obszaru i granic aglomeracji oraz zaistniałych zmian równoważnej liczby mieszkańców i w razie potrzeby informowania Rady Miejskiej o konieczności zmian obszaru i granic aglomeracji.

Analizując granice i obszar aglomeracji ustalono iż obszar ten graniczy z działkami obecnie niezabudowanymi, których funkcja w aktualnym Miejscowym Planie Zagospodarowania Przestrzennego miasta Młynary to działki przewidziane pod zabudowę mieszkaniową, usługową i tereny przemysłowe, dla których istnieje możliwość podłączenia się do istniejącej sieci po wykonaniu przyłączy kanalizacyjnych. Nieruchomości zabudowane usytuowane w granicach aglomeracji są podłączone do istniejącej sieci kanalizacyjnej, z wyłączeniem 5 nieruchomości korzystających z zbiorników bezodpływowych na których przebywa 21 mieszkańców. Ścieki bytowe z tych nieruchomości powstające w ilości 3 m<sup>3</sup>/dobę są dowożone na oczyszczalnię. Podłączenie tych nieruchomości do sieci jest możliwe po wykonaniu przyłączy kanalizacyjnych.

Poszerzenie obszaru aglomeracji o działki obecnie niezabudowane nie wymaga inwestowania w nową sieć z uwagi na możliwości podłączenia tych działek do sieci poprzez wykonanie przyłączy. Zgodnie z treścią art. 15 ust 2 ustawy o zbiorowym zaopatrzeniu w wodę z dnia 7 czerwca 2001 r. (Dz. U. z 2019 r., poz. 1437 ze zm.) realizację budowy przyłączy do sieci zapewnia na własny koszt osoba, podmiot ubiegający się o przyłączenie nieruchomości. Wobec powyższego powiększenie obszaru aglomeracji pozostaje bez wpływu na potrzeby inwestycyjne w zakresie budowy sieci kanalizacji sanitarnej. Obecnie na terenie aglomeracji długość istniejącej sieci kanalizacji sanitarnej wynosi 9,1 km, w tym długość kanalizacji grawitacyjnej 8,4 km, kanalizacji tłocznej 0,7 km. Aglomerację Młynary, obejmującą swym zasięgiem: część miasta Młynary, część miejscowości Gardyny Leśniczówka, część miejscowości Młynarska Wola Tendencje demograficzne na terenie Gminy Młynary w zakresie spadku liczby mieszkańców mają przełożenie również na Równoważną Liczbę Mieszkańców dla aglomeracji Młynary. Nastąpił znaczący spadek liczby mieszkańców zamieszkałych na terenie aglomeracji z liczby 1774 stałych mieszkańców (wskazanej przy ustaleniu wskaźnika RLM w Uchwale Nr XX/477/16 Sejmiku Województwa Warmińsko-Mazurskiego z dnia 27 września 2016r (Dz. U. Woj. Warm.-Maz. z 2016 r. poz. 4029) do liczby 1642 osób obecnie zameldowanych w granicach aglomeracji Młynary. Jednocześnie nastąpił wzrost osób czasowo przebywających na terenie aglomeracji z 0 osób do 60 osób, co wynika z oddania do użytku i podłączeniu do kanalizacji obiektu hotelowego w ramach prowadzonej działalności Agroturystycznej przy ul. Konarskiego w Młynarach. Podjęte działania techniczne i prawne przez Zakład Wodociągów i Kanalizacji w Młynarach dotyczące odbioru ścieków przemysłowych pochodzących ze Spółdzielni Mleczarskiej SPOMLEK oddział Młynary polegających na opomiarowaniu ilości i jakości odprowadzanych ścieków, oraz wprowadzenia zapisów w umowie pozwalających na naliczanie kar za przekroczenia ładunku

zanieczyszczeń w ściekach surowych wpłynęło na spadek średniorocznego ładunku zanieczyszczenia ścieków przemysłowych, a tym samym ilości RLM pochodzących ze Spółdzielni Mleczarskiej SPOMLEK z 7920 RLM do poziomu 5700 RLM. Ponadto Spółdzielnia Mleczarska SPOMLEK zamierza zrealizować przedsięwzięcie związane z budową podczyszczalni ścieków, co pozwoli na podczyszczenie ścieków „u źródła” i odprowadzenie ścieków do kanalizacji komunalnej o jeszcze mniejszym ładunku. Spadek liczby mieszkańców w granicach aglomeracji i ograniczenie ładunku zanieczyszczeń w ściekach przemysłowych pochodzących ze Spółdzielni Mleczarskiej SPOMLEK spowodował spadek RLM dla Aglomeracji Młynary z 9694 (ustalony w Uchwale Nr XX/477/16 Sejmiku Województwa Warmińsko Mazurskiego z dnia 27 września 2016r Dz. U. Woj. Warm.-Maz. z 2016 r. poz. 4029) do wysokości 7402 RLM. Ścieki odprowadzane są do oczyszczalni ścieków w m. Młynary, zlokalizowanej na działce o nr 22/3, 22/4, 22/6 obręb 0002 Młynary. Odprowadzenie oczyszczonych ścieków z oczyszczalni uregulowane jest decyzją Starosty Elbląskiego Nr OŚROL.6341.26.4.2014.DW z dnia 02.09.2014 r. i decyzja Dyrektora Zarządu Zlewni w Elblągu Państwowego Gospodarstwa Wodnego Wody Polskie z dnia 26.11.2018 r. nr GD.ZUZ.2.421.124.2018.JB Przepustowość istniejącej oczyszczalni zgodnie z w/w pozwoleniem wodno prawnym wynosi: średnia dobowa – 750 m<sup>3</sup>/d, maksymalna godzinowa - 71 m<sup>3</sup>/h, maksymalna roczna – 315 789 m<sup>3</sup>/h. Na oczyszczalni ścieków planowane są prace modernizacyjne związane z budową nowych obiektów i przebudową istniejących pn.”Budowa zbiorników retencyjnych ścieków surowych i oczyszczonych wraz z modernizacją reaktorów TBR-TOG oraz infrastrukturą towarzyszącą”. Średnia dobową ilość ścieków komunalnych powstających na terenie aglomeracji wynosi (714 m<sup>3</sup>/d odprowadzane systemem kanalizacyjnym i 3 m<sup>3</sup>/d –ścieki dowożone) 717 m<sup>3</sup>/d Skład jakościowy ścieków powstających na terenie aglomeracji według prowadzonych pomiarów (dla ścieków surowych) kształtuje się następująco:

- BZT<sub>5</sub> [mgO<sub>2</sub>/l] 746
- ChZT<sub>Cr</sub> [mgO<sub>2</sub>/l] 1302
- Zawiesina ogólna [mg/l] 448

Do istniejącego systemu kanalizacji zbiorczej są odprowadzane wszystkie ścieki bytowe i przemysłowe powstające na obszarze aglomeracji i nie planuje się w najbliższej perspektywie podłączenia nowych zakładów przemysłowych do sieci. Podstawę wyznaczenia obszaru i granic aglomeracji Młynary stanowią następujące dokumenty: ·obowiązujące miejscowe plany zagospodarowania przestrzennego gminy Młynary, ·Studium uwarunkowań i kierunków zagospodarowania przestrzennego gminy Młynary przyjęte uchwałą Nr XXVIII-204/02 Rady Miejskiej w Młynarach z dnia 21 sierpnia 2002, ·Wieloletni plan rozwoju i modernizacji urządzeń wodociągowych i kanalizacyjnych Zakładu Wodociągów i Kanalizacji w Młynarach na lata 2020 – 2025 przyjęty uchwałą Nr XIX/115/2020 Rady Miejskiej w Młynarach z dnia 4 lutego 2020 ze późn. zm. ·pozwolenie wodno prawne na odprowadzenie oczyszczonych ścieków komunalnych do rzeki Gardyny, za pośrednictwem rowu melioracyjnego RA istniejącym wylotem udzielonego decyzją Starosty Elbląskiego Nr OŚROL.6341.26.4.2014.DW z dnia 02.09.2014 r. i decyzji Dyrektora Zarządu Zlewni w Elblągu Państwowego Gospodarstwa Wodnego Wody Polskie Nr GD.ZUZ.2.421.124.2018.JB z dnia 26.11.2018 r., ·Materiały i informacje z Urzędu Miasta i Gminy Młynary oraz Zakładu Wodociągów Kanalizacji w Młynarach, ·Sprawozdanie gminy Młynary z realizacji KPOŚK za 2019 r. Projekt uchwały wyznaczenia obszaru i granic aglomeracji został uzgodniony przez Dyrektora Zarządu Zlewni w Elblągu Państwowego Gospodarstwa Wodnego Wody Polskie, postanowieniem z dnia 18.08.2020 r. znak GD.ZZŚ.2.4032.1m.2020.PK.